

農山漁村地域整備計画(1)

計画の名称 ちばの食と農を支える水・土・里づくり(Ⅲ期)
計画策定主体 千葉県
対象市町村 (1)銚子市、館山市、野田市、東金市、旭市、市原市、鴨川市、君津市、袖ヶ浦市、南房総市、匝瑳市、山武市、横芝光町、大多喜町、御宿町 (2)館山市、野田市、茂原市、佐倉市、旭市、勝浦市、君津市、富津市、八街市、南房総市、香取市、山武市、栄町、東庄町、芝山町、長生村、白子町 (3)成田市、白子町、長生村 (4)千葉市、茂原市、香取市、袖ヶ浦市、多古町、長南町、長柄町、睦沢町、九十九里町、一宮町
計画の期間 令和2年度～令和6年度(5年間)
計画の目標 (1)基盤整備により生産性の高い農地を整備し、担い手への農地の利用集積を促進する。 (2)基幹的農業用排水施設等の整備及び機能保全の整備を行い、良質な農産物の安定供給と用水・排水の健全な確保を図る。 (3)大雨等の自然災害から農山村地域の被害を未然に防止するため、農業用施設の新設、改修を行う。 (4)老朽化した農業集落排水施設の機能強化により、生活環境の保全を図る。
定量的指標 (1)基盤整備を契機とした農用地の流動化を進め、担い手への農地の利用集積面積を35haとする。 (2)基幹的農業用排水施設等の長寿命化やライフサイクルコストの低減を図り、施設が有する延べ8782.3haの安定的な用水供給機能及び排水条件の確保を図る。 (3)農林業災害を防止することにより、農林業生産の維持及び地域住民の生命財産を守る。排水機場等の整備により465.7haの湛水被害を防止。 (4)インフラ長寿命化計画(行動計画)(平成26年8月19日農林水産省農村振興局策定)に基づき、令和2年までに老朽化(供用開始後20年を経過)に対する機能診断実施地区の割合が10割となるよう推進を図ることとしている。また、令和2年度時点で20市町(66地区)すべての最適整備構想が策定される見込みであり、これを基に施設の整備・改築が計画されている8地区の受益面積313haを定量的指数とする。
対象事業 別紙のとおり

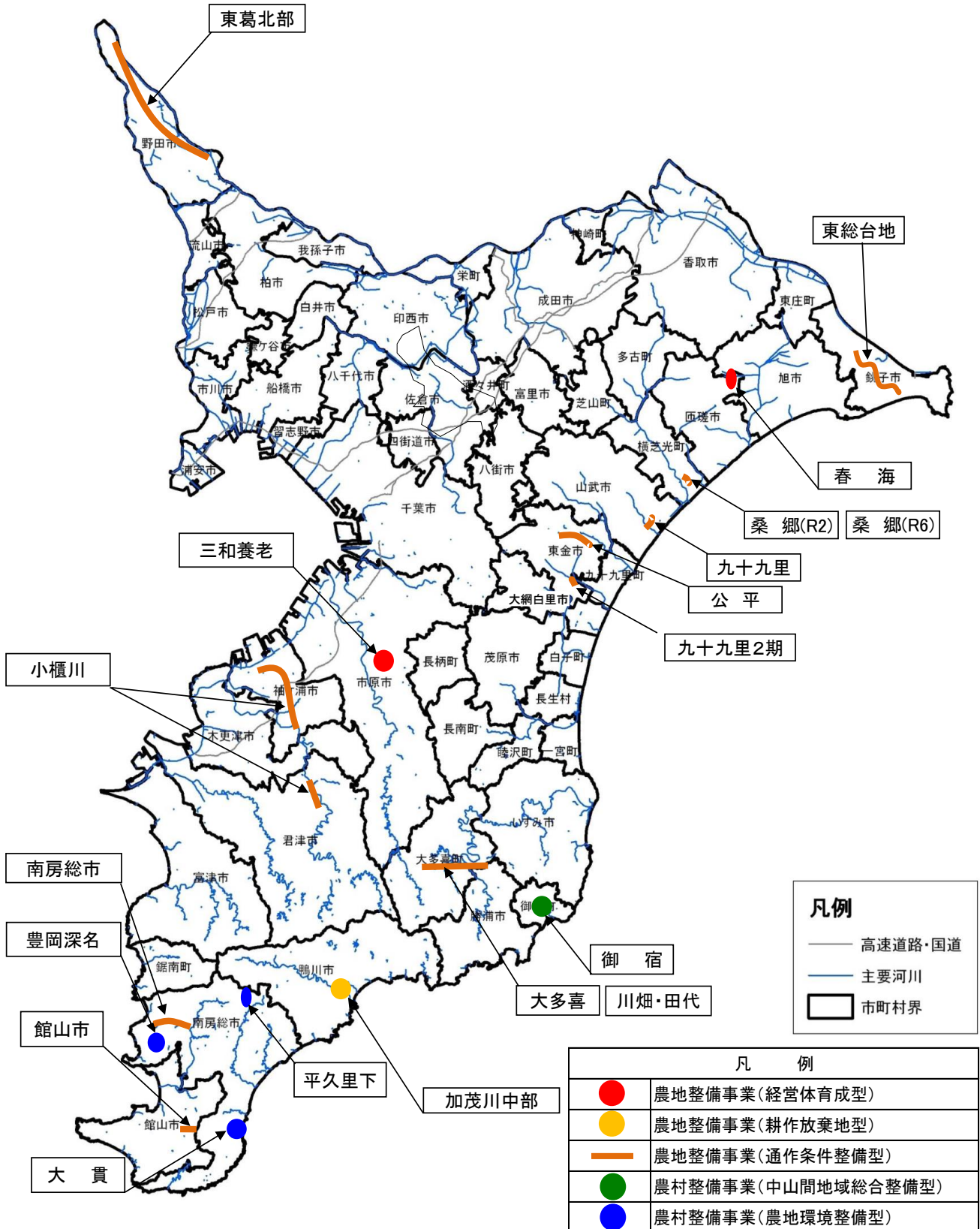
農山漁村地域整備計画(1)の対象事業

事業名	事業型	事業箇所名 (地区名)	事業実施主体	関係市町村	計画期間内 の事業内容 (工種及び数量)	工期	計画期間内 の総事業費 (千円)	費用対効果	備考
農地整備	経営体育成型	春海	千葉県	匝瑳市 旭市	排水路1.6km 暗渠排水98.7ha	R2 ~ R5	660,316	1.05	目標(1)
農地整備	耕作放棄地型	加茂川中部	千葉県	鴨川市	区画整理10.1ha 暗渠排水61.0ha	R2 ~ R6	721,836	1.36	目標(1)
農地整備	経営体育成型	春海	千葉県干潟 土地改良区 匝瑳市、旭市	匝瑳市 旭市	促進費	R2 ~ R6	199,668	-	効果促進事業のため 未記入
農地整備	耕作放棄地型	加茂川中部	鴨川市加茂川沿岸 土地改良区	鴨川市	促進費	R2 ~ R6	168,525	-	効果促進事業のため 未記入
農地整備	経営体育成型	三和養老	市原市	市原市	促進費	R2 ~ R3	89,814	-	効果促進事業のため 未記入
農地整備	通作条件整備 (基幹農道保全対策型)	小櫃川	千葉県	袖ヶ浦市 君津市	舗装改修工 L=12.2km 架橋耐震補強工 1式	R2 ~ R6	2,132,400	-	土地改良法に基づかない 事業実施のため未記入
農地整備	通作条件整備 (一般農道保全対策型)	東葛北部	野田市	野田市	橋梁点検 1式	R2 ~ R2	3,000	-	土地改良法に基づかない 事業実施のため未記入
農地整備	通作条件整備 (一般農道保全対策型)	公平	東金市	東金市	橋梁点検 1式	R2 ~ R2	2,400	-	土地改良法に基づかない 事業実施のため未記入
農地整備	通作条件整備 (一般農道保全対策型)	東総台地	銚子市	銚子市	橋梁点検 1式	R5 ~ R5	31,900	-	土地改良法に基づかない 事業実施のため未記入
農地整備	通作条件整備 (一般農道保全対策型)	川畑・田代	大多喜町	大多喜町	橋梁点検 1式	R5 ~ R5	8,480	-	土地改良法に基づかない 事業実施のため未記入
農地整備	通作条件整備 (一般農道保全対策型)	桑郷	横芝光町	横芝光町	橋梁点検 1式	R5 ~ R5	5,360	-	土地改良法に基づかない 事業実施のため未記入
農地整備	通作条件整備 (一般農道保全対策型)	九十九里	山武市	山武市	橋梁点検 1式	R2 ~ R2	1,000	-	土地改良法に基づかない 事業実施のため未記入
農地整備	通作条件整備 (一般農道保全対策型)	九十九里2期	千葉県	東金市	橋梁点検 1式	R2 ~ R2	4,600	-	土地改良法に基づかない 事業実施のため未記入
農地整備	通作条件整備 (一般農道保全対策型)	桑郷	横芝光町	横芝光町	橋梁点検 1式	R2 ~ R2	1,100	-	土地改良法に基づかない 事業実施のため未記入
農地整備	通作条件整備 (一般農道保全対策型)	館山市	館山市	館山市	橋梁点検 1式	R2 ~ R2	4,300	-	土地改良法に基づかない 事業実施のため未記入
農地整備	通作条件整備 (一般農道保全対策型)	南房総市	南房総市	南房総市	トンネル点検 1式	R2 ~ R2	15,200	-	土地改良法に基づかない 事業実施のため未記入
農地整備	通作条件整備 (一般農道保全対策型)	大多喜	大多喜町	大多喜町	トンネル点検 1式	R2 ~ R2	27,900	-	土地改良法に基づかない 事業実施のため未記入
農村整備	農村集落基盤再編・整備事業 (中山間総合(一般型事業))	御宿	千葉県	御宿町	区画整理12.0ha 暗渠排水21.2ha	R2 ~ R5	145,229	1.11	目標(1)
農村整備	農村集落基盤再編・整備事業 (農地環境整備(一般型事業))	豊岡深名	千葉県	南房総市	区画整理5.2ha 暗渠排水10.2ha	R2 ~ R3	39,169	1.06	目標(1)
農村整備	農村集落基盤再編・整備事業 (農地環境整備(一般型事業))	大貫	千葉県	南房総市	区画整理9.7ha 暗渠排水11.3ha	R2 ~ R5	83,738	1.22	目標(1)
農村整備	農村集落基盤再編・整備事業 (農地環境整備(一般型事業))	平久里下	千葉県	南房総市	区画整理7.1ha 暗渠排水7.1ha	R2 ~ R3	12,625	1.20	目標(1)
水利施設整備	基幹水利施設整備型	小糸川	千葉県	君津市 富津市	用水路工 19.3km 揚水機場 3箇所	R2 ~ R6	5,667,200	1.15	目標(2)
水利施設整備	基幹水利施設整備型	安房中央	千葉県	館山市 南房総市	取水施設 1式 放流施設 1式 管理施設 1式	R2 ~ R6	250,500	1.07	目標(2)
水利施設整備	基幹水利施設整備型	香取市東部	千葉県	香取市	用水路工 3.4km 用水機場 1箇所	R2 ~ R6	1,546,700	1.85	目標(2)
水利施設整備	基幹水利施設整備型	両総茂原南	千葉県	茂原市 長生村 白子町	用水路工 6.0km	R2 ~ R6	1,962,000	1.05	目標(2)
水利施設整備	基幹水利施設保全身	東葛北部	千葉県	野田市	排水機場 1箇所	R2 ~ R6	683,400	2.39	目標(2)
水利施設整備	基幹水利施設保全身	戸面原ダム	千葉県	富津市	ダム施設工 1式	R2 ~ R2	24,500	1.05	目標(2)
水利施設整備	基幹水利施設保全身	弥富川	千葉県	佐倉市 八街市	排水路工 1.45km	R2 ~ R6	452,600	1.21	目標(2)
水利施設整備	基幹水利施設保全身	勝浦ダム	千葉県	勝浦市	ダム管理施設更新 1式 頭首工 1式	R2 ~ R6	972,700	1.46	目標(2)
水利施設整備	基幹水利施設保全身	富口	千葉県	山武市	土木構造物 1式 ゲート設備 1式	R2 ~ R6	158,500	2.72	目標(2)
水利施設整備	基幹水利施設保全身	長島	千葉県	香取市	機場工 1式	R2 ~ R6	244,200	-	土地改良法に基づかない 事業実施のため未記入
水利施設整備	基幹水利施設保全身	東葛北部Ⅱ期	千葉県	野田市	機場工 1式	R5 ~ R6	183,700	-	土地改良法に基づかない 事業実施のため未記入
水利施設整備	基幹水利施設保全身	請方	千葉県	栄町	機場工 1式	R5 ~ R6	350,000	-	土地改良法に基づかない 事業実施のため未記入
水利施設整備	基幹水利施設保全身	木戸川左岸	千葉県	山武市	機場工 1式	R5 ~ R6	31,500	-	土地改良法に基づかない 事業実施のため未記入
水利施設整備	地域農業水利施設保全身	夏目	千葉県干潟土地改良区	東庄町 旭市	排水路工 1.6km	R2 ~ R2	40,100	-	土地改良法に基づかない 事業実施のため未記入
水利施設整備	地域農業水利施設保全身	五駄沼	野田市	野田市	電気設備補修工 1式	R2 ~ R3	154,200	-	土地改良法に基づかない 事業実施のため未記入
水利施設整備	地域農業水利施設保全身	市和田	市和田土地改良区	香取市	機場工 1式	R2 ~ R6	584,000	-	土地改良法に基づかない 事業実施のため未記入
水利施設整備	地域農業水利施設保全身	向郷	君津市向郷土地改良区	君津市	機場工 1式	R2 ~ R2	58,800	-	土地改良法に基づかない 事業実施のため未記入
水利施設整備	地域農業水利施設保全身	白樹	成田用土土地改良区	芝山町	機場工 1式	R2 ~ R3	59,000	-	土地改良法に基づかない 事業実施のため未記入
水利施設整備	地域農業水利施設保全身	和田	印旛郡栄町和田外 四大字土地改良区	栄町	機場工 1式	R3 ~ R6	183,700	-	土地改良法に基づかない 事業実施のため未記入

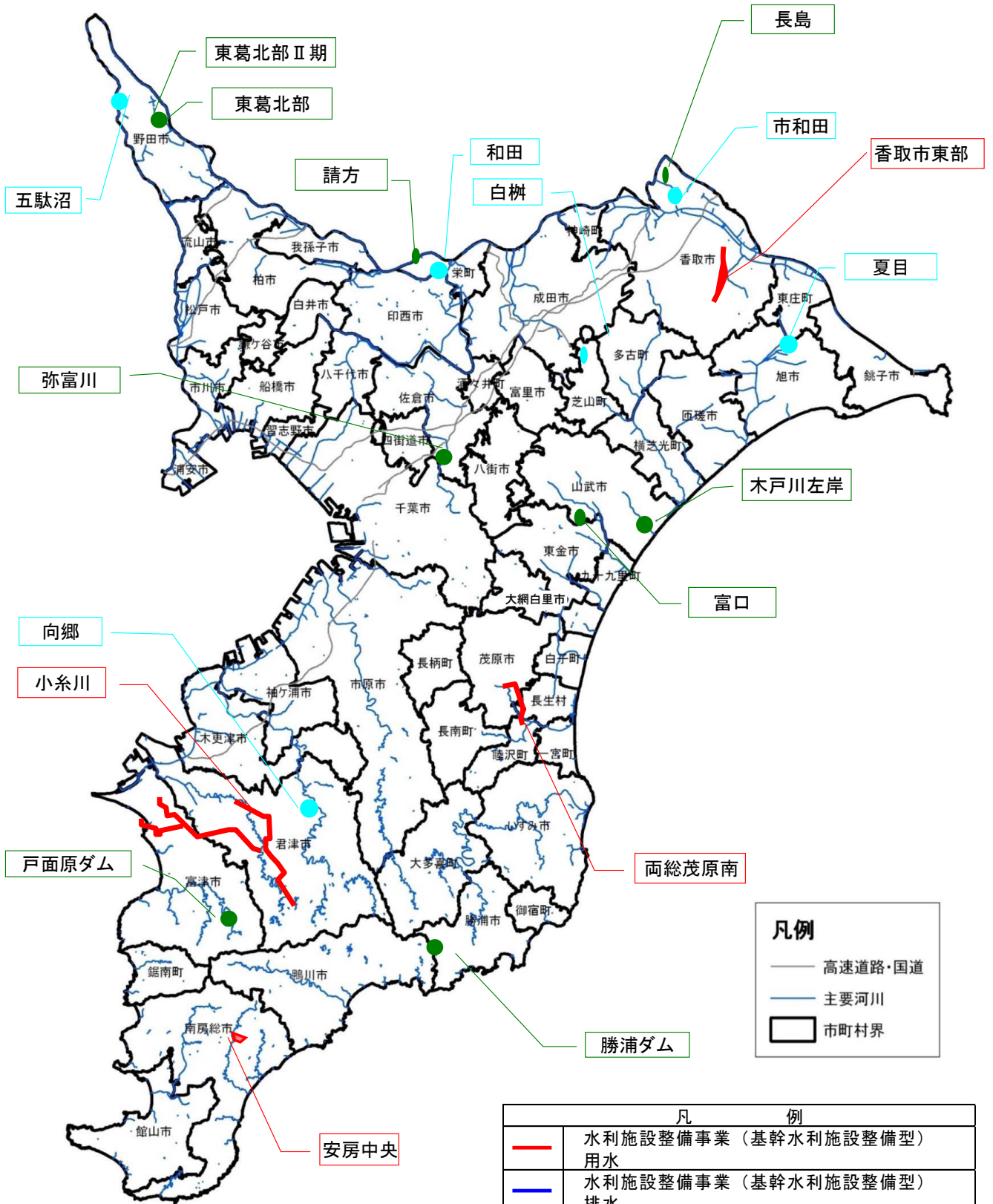
農山漁村地域整備計画(1)の対象事業

事業名	事業型	事業箇所名 (地区名)	事業実施主体	関係市町村	計画期間内 の事業内容 (工種及び数量)	工期	計画期間内 の総事業費 (千円)	費用対効果	備考	
効果促進	-	両総茂原南	千葉県	茂原市 長生村 白子町	用水路工 6.0km	R2 ~ R6	792,900	効果促進事業のため 未記入	目標(2)	
農地防災	湛水防除事業 (排水施設整備対策工事)	一松	千葉県	長生村 白子町	遊水地 1箇所 排水路 2.2km	R2 ~ R6	1,041,483	1.22	目標(3)	
農地防災	湛水防除事業 (排水施設整備対策工事)	一松二期	千葉県	長生村 白子町	排水機場 1箇所 排水路 2.4km	R5 ~ R6	280,000	1.22	目標(3)	
農地防災	湛水防除事業 (排水施設整備対策工事)	根本名川Ⅱ期	千葉県	成田市	排水機場 2箇所	R2 ~ R6	440,964	1.45	目標(3)	
農村整備	農業集落排水事業 (機能診断調査及び最適整備構想 の策定)	多古町	多古町	多古町	機能診断調査・ 最適整備構想策定	R2 ~ R2	14,000	-	調査及び計画策定等の ソフト整備のため未記入	目標(4)
農村整備	農業集落排水事業 (機能診断調査及び最適整備構想 の策定)	長南町	長南町	長南町	機能診断調査・ 最適整備構想策定	R2 ~ R2	6,000	-	調査及び計画策定等の ソフト整備のため未記入	目標(4)
農村整備	農業集落排水事業 (機能診断調査及び最適整備構想 の策定)	睦沢町	睦沢町	睦沢町	機能診断調査・ 最適整備構想策定	R2 ~ R2	8,000	-	調査及び計画策定等の ソフト整備のため未記入	目標(4)
農村整備	農業集落排水事業 (機能診断調査及び最適整備構想 の策定)	長柄町	長柄町	長柄町	機能診断調査・ 最適整備構想策定	R2 ~ R2	5,000	-	調査及び計画策定等の ソフト整備のため未記入	目標(4)
農村整備	農業集落排水事業 (機能診断調査及び最適整備構想 の策定)	袖ヶ浦市	袖ヶ浦市	袖ヶ浦市	機能診断調査・ 最適整備構想策定	R2 ~ R2	11,000	-	調査及び計画策定等の ソフト整備のため未記入	目標(4)
農村整備	農業集落排水事業 (整備又は改築のための調査 及び計画の策定)	香取市	香取市	香取市	調査及び計画策定 (汚水処理施設1箇所)	R2 ~ R2	5,500	-	調査及び計画策定等の ソフト整備のため未記入	目標(4)
農村整備	農業集落排水事業 (農業集落排水施設等の整備 又は改築)	本郷	千葉市	千葉市	改築 (汚水処理施設1箇所)	R2 ~ R2	242,000	1.15	目標(4)	
農村整備	農業集落排水事業 (農業集落排水施設等の整備 又は改築)	東郷第一	茂原市	茂原市	改築 (汚水処理施設1箇所)	R2 ~ R6	653,020	2.41	目標(4)	
農村整備	農業集落排水事業 (農業集落排水施設等の整備 又は改築)	真亀丘	九十九里町	九十九里町	改築 (汚水処理施設1箇所)	R3 ~ R3	170,413	1.74	目標(4)	
農村整備	農業集落排水事業 (農業集落排水施設等の整備 又は改築)	野呂	千葉市	千葉市	改築 (汚水処理施設1箇所)	R3 ~ R6	306,696	1.79	目標(4)	
農村整備	農業集落排水事業 (農業集落排水施設等の整備 又は改築)	香取市	香取市	香取市	改築 (汚水処理施設7箇所 他)	R3 ~ R6	171,807	1.87	目標(4)	
農村整備	農業集落排水事業 (農業集落排水施設等の整備 又は改築)	原	一宮町	一宮町	改築 (汚水処理施設1箇所)	R3 ~ R6	892,412	3.51	目標(4)	
農村整備	農業集落排水事業 (農業集落排水施設等の整備 又は改築)	白井・山川	香取市	香取市	改築 (汚水処理施設1箇所)	R4 ~ R6	12,200	1.16	目標(4)	
農村整備	農業集落排水事業 (農業集落排水施設等の整備 又は改築)	袖ヶ浦東部・平岡	袖ヶ浦市	袖ヶ浦市	改築 (マンホールトイレシステ ム2箇所)	R4 ~ R5	14,839	-	令和2年3月30日付け事務連絡 「農業集落排水事業費用対 効果分析マニュアル」の運用の 見直しについて」により不要	目標(4)
農村整備	農業集落排水事業(農業集落排水 施設等の整備又は改築)	中野・和泉	千葉市	千葉市	改築 (汚水処理施設1箇所)	R4 ~ R6	202,000	1.28	目標(4)	
農村整備	農業集落排水事業(農業集落排水 施設等の整備又は改築)	更科	千葉市	千葉市	改築 (汚水処理施設1箇所)	R5 ~ R6	295,000	1.96	目標(4)	
農村整備	農業集落排水事業(農業集落排水 施設等の整備又は改築)	上谷・嶺南・正気西部	東金市	東金市	改築 (汚水処理施設1箇所)	R5 ~ R6	280,951	1.95	目標(4)	
合計 (全体事業費)							23,812,045			

農山漁村地域整備交付金対象位置図(1) (1/4)
 [ちばの食と農を支える水・土・里づくり (Ⅲ期)]



農山漁村地域整備交付金対象位置図(1) (2/4)
 [ちばの食と農を支える水・土・里づくり (Ⅲ期)]

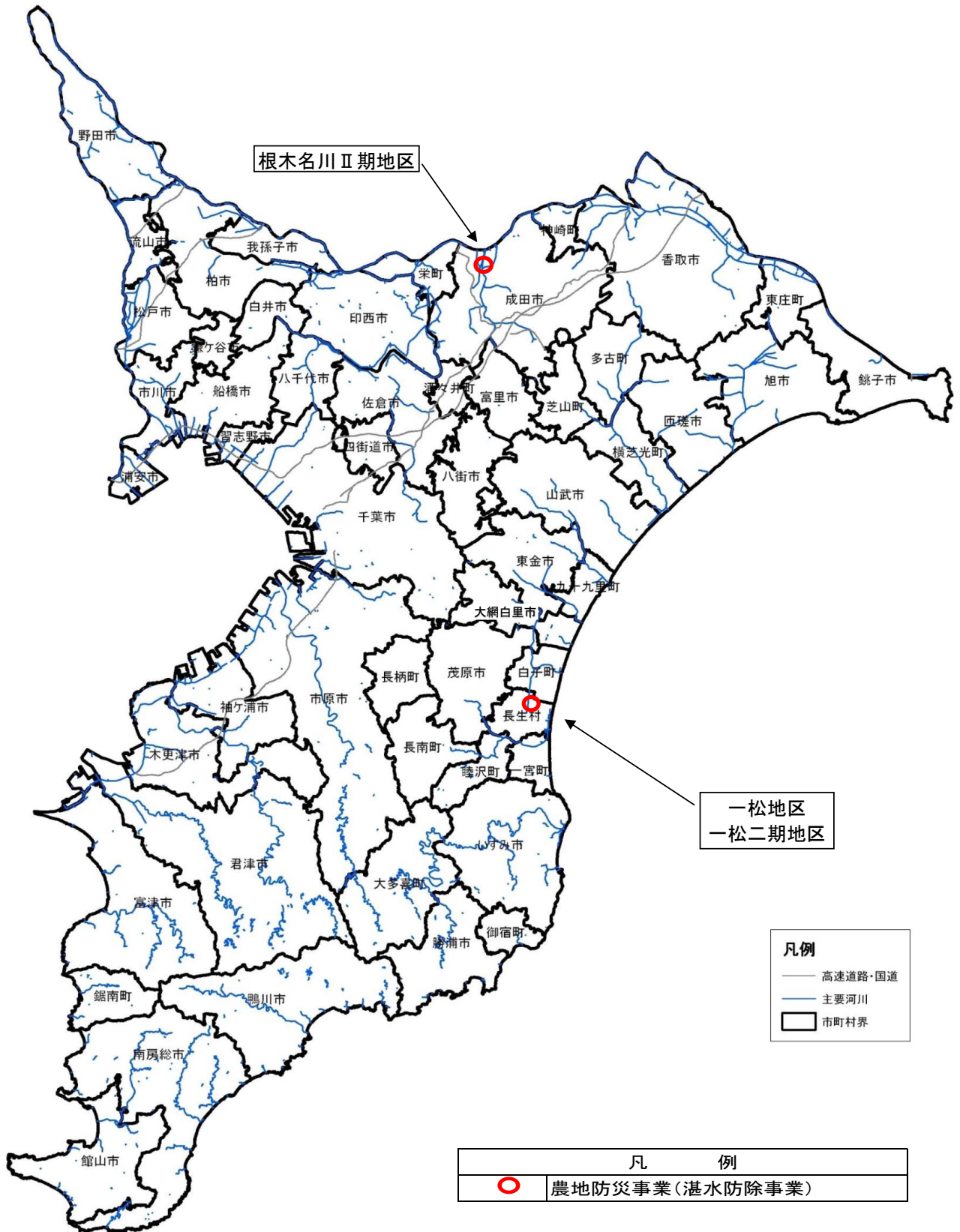


凡例

- 高速道路・国道
- 主要河川
- 市町村界

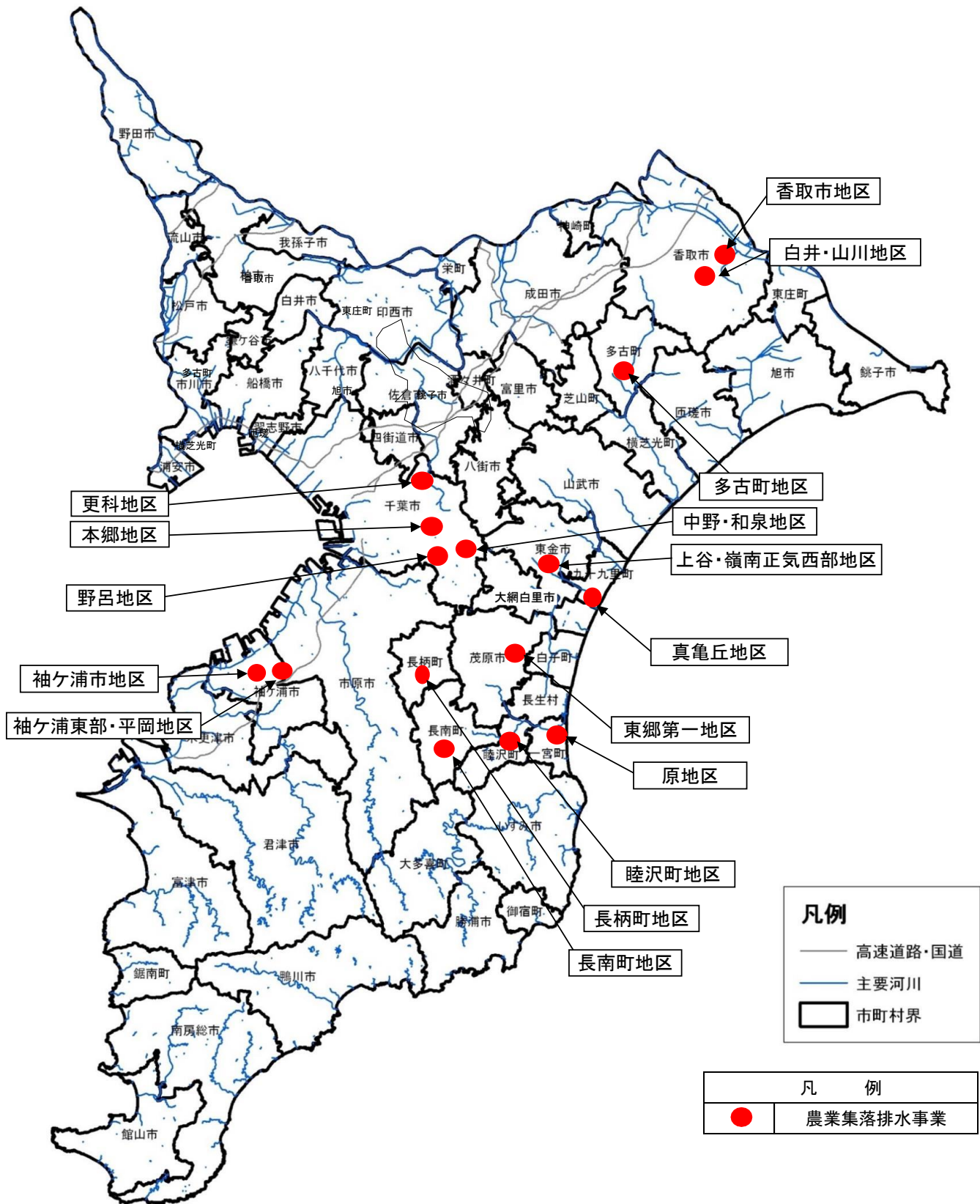
凡例	
—	水利施設整備事業（基幹水利施設整備型）用水
—	水利施設整備事業（基幹水利施設整備型）排水
—	水利施設整備事業（基幹水利施設保全身型）
—	水利施設整備事業（地域農業水利施設保全身型）

農山漁村地域整備交付金対象位置図(1) (3/4)
 [ちばの食と農を支える水・土・里づくり (Ⅲ期)]



凡 例	
	農地防災事業(湛水防除事業)

農山漁村地域整備交付金対象位置図(1) (4/4)
 [ちばの食と農を支える水・土・里づくり (Ⅲ期)]



農山漁村地域整備交付金整備計画における事前評価(1)

1. 整備計画名 :ちばの食と農を支える水・土・里づくり(Ⅲ期)
2. 整備計画年度 :令和2年度～令和6年度
3. 事前評価項目

項 目	評価の内容	判定
①目標の妥当性	<p>(1)千葉県総合計画及び農林水産業振興計画に基づき、意欲と能力のある担い手による生産性の高い営農の実現のため、経営体育成基盤整備事業等を契機として、農地をまとめた形で担い手に集積する仕組みを県内全域に導入する計画としており、妥当である。</p> <p>(2)千葉県総合計画及び農林水産業振興計画に基づく計画であり、地域農業の命綱である用排水路施設の改修または保全を目標としたものである。 本計画の目標は、計画に位置付けられる用排水施設が涵養する受益農地面積を指標としており、対策の効果を定量的に評価可能でもあることから妥当である。</p> <p>(3)本計画は、近年のゲリラ豪雨や大規模地震等の自然災害の発生リスクの高まりに対し、本県の農山漁村における自然災害対策を推進するものであり、千葉県総合計画が掲げる「災害に強いまちづくりの推進」に寄与するものであることから、本計画の目標は妥当である。</p> <p>(4)農業集落排水施設は、農業用水の水質保全及び農村の生活環境の改善に寄与している。 本整備計画は、千葉県全域汚水適正処理構想に則して整備した農業集落排水施設の機能強化を図る計画であり、事業実施対象の地区は、供用開始後10年以上経過し老朽化が進行した処理区を抱え、施設の機能強化が重要な課題となっているため、目標として適当と考えられる。</p>	○
②整備計画の効果・効率性	<p>(1)本整備計画は、経営体育成基盤整備事業等の目標である担い手への農地集積を評価指標としており、本計画の事業効果・効率性は適当である。</p> <p>(2)本県の基幹用排水施設のストックの規模とその老朽化は全国でも上位にあり、これらの施設の保全・整備は本県の農業にとって極めて重要であり、本計画に位置付けられる事業を実施することにより、6,083haの受益農地の営農条件が保全されることから、本計画の効果は大きい。</p> <p>(3)本計画は、農山漁村の自然災害を防止することにより、農林水産業の生産の維持及び地域住民の生命財産を守る効果があり、計画の実現により466haの災害防止効果を得ることができることから、計画の効果・効率性は高い。</p> <p>(4)農業集落排水施設の機能強化を推進することで、突然の水質悪化や生活環境の悪化を未然に防ぐことができる。 このため、故障が発生している施設から優先して事業をすることで計画を効率的に推進することができる。</p>	○
③整備計画実現の可能性	<p>(1)本計画に位置付けられる経営体育成基盤整備事業等は、地元農家からの申請に基づく法手続きを経て実施される事業であり、また、各事業地区の基礎となる営農計画は、地元農家の合意に基づき関係市町村が策定する内容となっているため、本計画の実現性は高い。</p> <p>(2)本計画に位置付けられる事業地区は、その施工性や経済性について、国の基準等に基づき検討・策定されており、技術的・経済的にも適当である。 また、受益農家の申請により実施される事業であり、受益市町村からは事業負担金の同意も得ていることから、本計画の実現性は高い。</p> <p>(3)本計画に位置付けられる事業地区は、その施工性や経済性について、国の技術基準等に基づき検討・設計されており、技術的・経済的にも適当である。 また、地元受益者の申請等により実施される事業であり、関係市町村からの負担金の同意も得ていることから、本計画の実現性は高い。</p> <p>(4)老朽化した農業集落排水施設の機能診断や最適整備構想策定手法は確立されており、県及び事業主体とも財政措置がされており、速やかな事業実施が可能である。</p>	○