

試験研究成果普及情報

部門	野菜	対象	普及
課題名：ダイコンひげ根黒変症の発生が少ない品種			
<p>[要約] ダイコンひげ根黒変症の発生に環境条件による差は少ないが、品種による差は顕著である。収量・品質に優れ、ひげ根黒変症の発生が少ない品種は、露地栽培で「TDA-732」等、トンネル栽培で「RA256」等である。</p>			
キーワード	ダイコン、病障害、支根、品種、作型		
実施機関名	主 査 農林総合研究センター・北総園芸研究所・東総野菜研究室 協力機関 農林総合研究センター・生産環境部・病理昆虫研究室、微生物工 学研究室、JAちばみどり、千葉・東葛飾・海匝農林振興センター		
実施期間	2008年度～2010年度		

[目的及び背景]

ダイコンの支根（ひげ根）が黒変・腐敗し、一部は肥大根の表皮より深く侵入する障害を現地では「ひげ根黒変症」と称している（写真1）。千葉、東葛飾、海匝地域を始めとする県内のダイコン主要産地で発生がみられ、早急な対策の確立が求められている（平成18年度試験研究要望課題）。そこで、品種等の耕種的手法を中心にひげ根黒変症の軽減技術を確立する。

[成果内容]

- 1 ひげ根黒変症の発生に土壌水分や地温（図表略）、作型による差はみられず、環境条件による発生の増減は少ない。品種による差は顕著である（表1）。
- 2 以下の品種でひげ根黒変症発生が少なく、収量性や栽培特性も慣行品種に劣らない（表2～5）。
 - (1) 9月上旬播種（露地栽培） 「TDA-732」、「夢誉」
 - (2) 9月中旬播種（露地栽培） 「TDA-732」
 - (3) 11月播種（トンネル栽培） 「春省武」、「RA256」
 - (4) 2月播種（トンネル栽培） 「RA256」

[留意事項]

「TDA-732」、「RA256」は試交系統であるため、種子の入手等に関しては各種苗会社に問い合わせる。

[普及対象地域] 県内全域

[行政上の措置]

[普及状況]

[成果の概要]

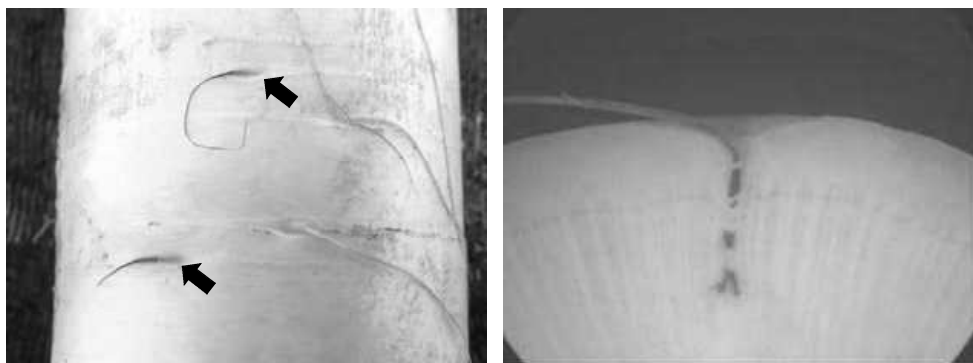


写真1 ダイコンひげ根黒変症

表1 作型及び品種によるダイコンひげ根黒変症の発生

栽培方法	播種日	収穫日	供試品種	発生株率 (%)	黒変支根数 (本/株)
露地	平成22年9月17日	12月10日	春慶	67	1.6
			RA256	8	0.1
トンネル	平成22年11月24日	4月5日	春慶	72	1.9
			RA256	6	0.1

注1) 露地栽培、トンネル栽培ともに同一圃場で栽培した

注2) 黒変支根数は、ひげ根黒変症が発生した株当たりの支根数、発生株率は、調査株のうち、ひげ根黒変症が発生した株の割合を表す (以下の図表同様)

表2 ダイコンひげ根黒変症発生の品種間差 (9月上旬播種、露地栽培)

供試品種	発生株率 (%)	黒変支根数 (本/株)	根重 (kg/株)	根長 (cm)
冬自慢 (サカタのタネ)	81	3.0	1.46	35
献夏37号 (サカタのタネ、現地慣行)	75	3.6	1.16	30
福誉 (みかど協和、現地慣行)	69	2.1	1.13	31
夢誉 (みかど協和)	8	0.1	1.36	35
TDA-732 (タキイ種苗)	3	0.0	1.25	33

注) 平成23年9月6日播種、11月15日調査

表3 ダイコンひげ根黒変症発生の品種間差 (9月中旬播種、露地栽培)

供試品種	発生株率 (%)	黒変支根数 (本/株)	根重 (kg/株)	根長 (cm)
冬人88 (ナント種苗、現地慣行)	97	3.7	1.42	38
福天下 (みかど協和、現地慣行)	75	2.2	1.27	34
MKS-R133 (みかど協和)	83	2.8	1.39	38
MKS-R134 (みかど協和)	31	0.5	1.49	38
TDA-732 (タキイ種苗)	19	0.3	1.26	34

注) 平成22年9月17日播種、12月10日調査

表4 ダイコンひげ根黒変症発生の品種間差（11月播種、トンネル栽培）

供試品種	発生株率 (%)	黒変支根数 (本/株)	根重 (kg/株)	根長 (cm)
春風太（雪印種苗、現地慣行）	83	1.9	1.25	36
初誉（みかど協和）	8	0.1	1.45	37
春省武（雪印種苗）	6	0.1	1.21	36
RA256（雪印種苗）	6	0.1	1.50	35
MKS-R320（みかど協和）	6	0.1	1.31	33

注) 平成22年11月24日播種、4月5日調査

表5 ダイコンひげ根黒変症発生の品種間差（2月播種、トンネル栽培）

供試品種	発生株率 (%)	黒変支根数 (本/株)	根重 (kg/株)	根長 (cm)
春のいぶき（トーホク、現地慣行）	100	7.3	1.24	38
晩抽喜太一（雪印種苗、現地慣行）	92	4.5	1.32	38
貴誉（みかど協和）	17	1.0	1.62	48
RA256（雪印種苗）	0	0.0	1.58	46
春神楽（タキイ種苗）	6	0.1	1.57	50

注) 平成23年2月2日播種、5月6日調査

[発表及び関連文献]

- 1 平成22年度試験研究成果発表会（野菜部門Ⅰ）
- 2 平成23年度試験研究成果発表会（野菜部門Ⅰ）
- 3 園芸学会平成18年度春季大会
- 4 園芸学会平成22年度秋季大会
- 5 園芸学会平成22年度春季大会

[その他]

平成18年度試験研究要望課題（提起機関：千葉農林振興センター）