

# 有害プランクトン情報

(令和6年度 - No. 10)

千葉県水産総合研究センター

東京湾漁業研究所・生産技術研究室

千葉県農林水産技術会議

水産総合研究センターは東京湾でプランクトン調査を行っています。プランクトンの種類や密度によって、魚類の死亡や二枚貝の毒化を引き起こすことがあるため、毎月、有害プランクトンの出現状況をお知らせします。

○ 調査日	沖合	1月 第1回	内湾 (8地点)	1/14	内房 (7地点)	1/16
		1月 第2回	内湾 (8地点)	1/20	内房 (7地点)	1/21
	貝類漁場内	富津地区	1/14	木更津北部地区	1/17	

## 東京湾(内湾)

### 【有害プランクトンの出現状況】

- シャットネラ属, シュードシャットネラ属, ヘテロシグマ属は確認されませんでした。
  - ※ シャットネラ属は 1 細胞/mL, シュードシャットネラ属は 100 細胞/mL, ヘテロシグマ属は 1,000 細胞/mL 以上で注意報を発出します。
- カレニア ミキモトイが確認されましたが、低密度でした。
  - ・ 1/14 (沖合漁場) 盤洲北, 盤洲南 密度はいずれも 0.05 細胞/mL
  - ※ カレニア属は 100 細胞/mL 以上で注意報を発出します。
- 赤潮 (透明度 1.5m 以下, pH8.5 以上, 酸素飽和度 150%以上, クロロフィル a 50 µg/L 以上) はみられませんでした。

### 【貝毒原因プランクトンの出現状況】

- 1 麻痺性貝毒原因プランクトン
  - 確認されませんでした。
- 2 下痢性貝毒原因プランクトン
  - 沖合漁場および貝類漁場内でディノフィシス アキュミナータが確認されました。低密度ですが、注視が必要です。
    - ・ 1/14 (沖合漁場) 船橋, 千葉灯標, 盤洲北, 盤洲南, 羽田沖 最高密度は盤洲北の 0.70 細胞/mL
    - ・ 1/14 (貝類漁場) 富津地区 密度 0.05 細胞/mL
    - ・ 1/20 (沖合漁場) 千葉灯標および盤洲南を除く内湾全域 最高密度はアクア南の 0.65 細胞/mL
  - 沖合漁場でディノフィシス ロツンダータが確認されました。低密度ですが、注視が必要です。
    - ・ 1/14 (沖合漁場) 千葉灯標, 盤洲南 密度はいずれも 0.05 細胞/mL
    - ・ 1/20 (沖合漁場) アクア南 密度 0.05 細胞/mL
  - 沖合漁場および貝類漁場内でディノフィシス コウダータが確認されました。低密度ですが、注視が必要です。
    - ・ 1/14 (貝類漁場) 富津地区 密度 0.05 細胞/mL
    - ・ 1/20 (沖合漁場) 富津, アクア南 密度はいずれも 0.05 細胞/mL
- 3 麻痺性・下痢性ともに貝毒の被害情報はありませんでした。  
(貝毒情報は千葉県農林水産部水産局漁業資源課のホームページに掲載)

## 東京湾(内房)

### 【有害プランクトンの出現状況】

- シャットネラ属, シュードシャットネラ属, ヘテロシグマ属, カレニア属は確認されませんでした。
- 赤潮はみられませんでした。

## 【貝毒原因プランクトンの出現状況】

### 1 麻痺性貝毒原因プランクトン

- 確認されませんでした。

### 2 下痢性貝毒原因プランクトン

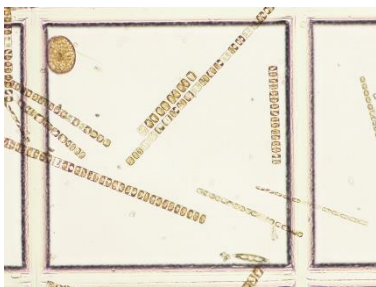
- 沖合漁場でディノフィシス アキュミナータが確認されました。低密度ですが、注視が必要です。  
・1/16 (沖合漁場) 富津南 密度0.15 細胞/mL

### 3 麻痺性・下痢性ともに貝毒の被害情報はありませんでした。

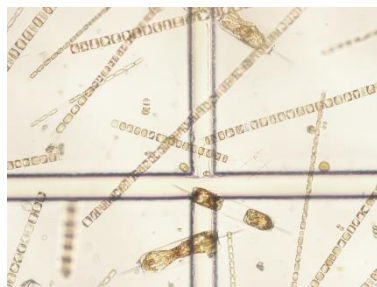
(貝毒情報は千葉県農林水産部水産局漁業資源課のホームページに掲載)

## ○ 各海域で見られたプランクトンの優占種

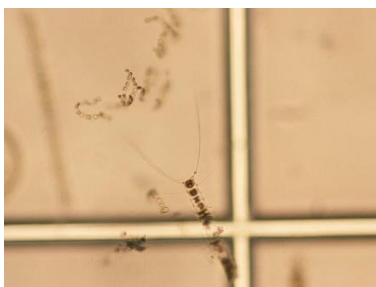
- |      |      |    |                  |
|------|------|----|------------------|
| 1/14 | 内湾   | 珪藻 | スケレトネマ属          |
| 1/16 | 内房海域 | 珪藻 | キートセロス属          |
| 1/20 | 内湾   | 珪藻 | スケレトネマ属, キートセロス属 |
| 1/21 | 内房海域 | 珪藻 | スケレトネマ属, キートセロス属 |



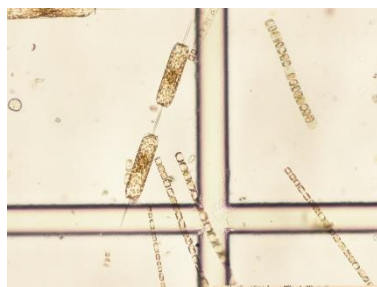
スケレトネマ属など  
(1/14 アクア北)



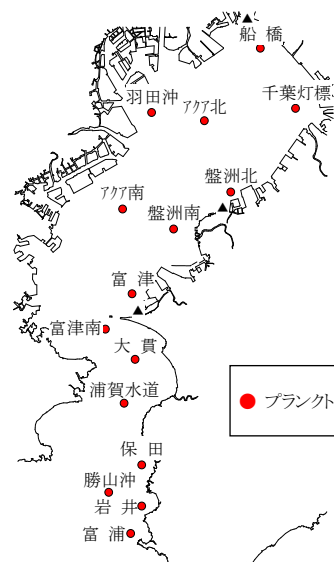
スケレトネマ属など  
(1/14 千葉灯標)



キートセロス属  
(1/20 アクア南)



スケレトネマ属など  
(1/21 富津南)



調査点 (沖合漁場)

連絡先 : 千葉県水産総合研究センター 東京湾漁業研究所

〒293-0042 富津市小久保 3091 TEL 0439-65-3071 E-mail futtsu-sokuho@pref.chiba.lg.jp