

# 有害プランクトン情報 (令和6年度 - No. 2)

千葉県水産総合研究センター  
東京湾漁業研究所・生産技術研究室  
千葉県農林水産技術会議

水産総合研究センターは東京湾でプランクトン調査を行っています。プランクトンの種類や密度によって、魚類の死亡や二枚貝の毒化を引き起こすことがあるため、毎月、有害プランクトンの出現状況をお知らせします。

- 調査日 沖合 5月 第1回 内湾 (8地点) 5/9, 10 内房 (7地点) 5/9, 10  
5月 第2回 内湾 欠測 内房 欠測  
貝類漁場内 九十九里地区 5/13, 16, 27 (生産技術研究室が担当)  
千葉北部地区 5/8, 20 木更津北部地区 5/9, 21, 23  
木更津南部地区 5/7, 20 富津地区 5/8, 14, 23

## 東京湾(内湾)

### 【有害プランクトンの出現状況】

- シャットネラ属, シュードシャットネラ属, ヘテロシグマ属, カレニア属は確認されませんでした。  
※ シャットネラ属は 1 細胞/mL, シュードシャットネラ属は 100 細胞/mL, ヘテロシグマ属は 1,000 細胞/mL, カレニア属は 100 細胞/mL 以上で注意報を発出します。
- 赤潮 (透明度 1.5 m 以下, pH8.5 以上, 酸素飽和度 150%以上) はみられませんでした。

### 【貝毒原因プランクトンの出現状況】

- 1 麻痺性貝毒原因プランクトン
  - 確認されませんでした。
- 2 下痢性貝毒原因プランクトン
  - 沖合漁場および貝類漁場内でディノフィシス アキュミナータが確認されました。5/20 の千葉北部地区の貝類漁場でやや高い密度でした。
    - ・ 5/8 (貝類漁場) 千葉北部地区 密度は 0.2 細胞/mL
    - ・ 5/9 (沖合) 船橋, 羽田沖, 千葉灯標, アクア北 最高密度は羽田沖と千葉灯標の 0.25 細胞/mL
    - ・ 5/20 (貝類漁場) 千葉北部地区, 木更津南部地区 最高密度は千葉北部地区の 12.05 細胞/mL
    - ・ 5/21 (貝類漁場) 木更津北部地区 密度は 0.15 細胞/mL
    - ・ 5/23 (貝類漁場) 富津地区 密度は 0.05 細胞/mL
  - 沖合漁場および貝類漁場内でディノフィシス ロツンダータが確認されました。低密度ですが、注視が必要です。
    - ・ 5/8 (貝類漁場) 富津地区 密度は 0.1 細胞/mL
    - ・ 5/9 (沖合) 船橋 密度は 0.05 細胞/mL
    - ・ 5/20 (貝類漁場) 千葉北部地区 密度は 0.15 細胞/mL
    - ・ 5/23 (貝類漁場) 富津地区 密度は 0.1 細胞/mL
- 3 麻痺性・下痢性ともに貝毒の被害情報はありませんでした。  
(貝毒情報は千葉県農林水産部水産局漁業資源課のホームページに掲載)

## 東京湾(内房)

### 【有害プランクトンの出現状況】

- シャットネラ属, シュードシャットネラ属, ヘテロシグマ属, カレニア属は確認されませんでした。
- 赤潮はみられませんでした。

### 【貝毒原因プランクトンの出現状況】

- 1 麻痺性貝毒原因プランクトン
  - 確認されませんでした。

2 下痢性貝毒原因プランクトン

○ 確認されませんでした。

3 麻痺性・下痢性ともに貝毒の被害情報はありませんでした。

(貝毒情報は千葉県農林水産部水産局漁業資源課のホームページに掲載)

**九十九里海域(旭～一宮沖貝類漁場)**

**【有害プランクトンの出現状況】**

○ シャットネラ属, シュードシャットネラ属, ヘテロシグマ属, カレニア属は確認されませんでした。

**【貝毒原因プランクトンの出現状況】**

1 麻痺性貝毒原因プランクトン

○ 確認されませんでした。

2 下痢性貝毒原因プランクトン

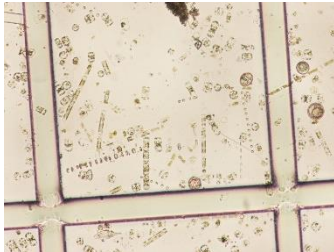
○ 5/16 にディノフィシス アキュミナータが 0.15 細胞/mL で確認されました。

3 麻痺性・下痢性ともに貝毒の被害情報はありませんでした。

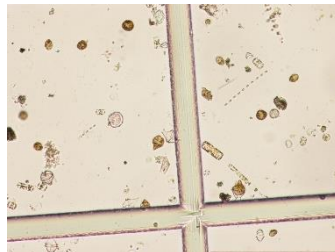
(貝毒情報は千葉県農林水産部水産局漁業資源課のホームページに掲載)

○ **各海域で見られたプランクトンの優占種**

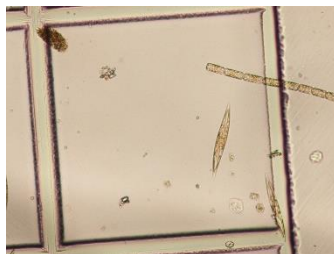
5/9, 10 内湾・内房 渦鞭毛藻 プロトペリディニウム属, ギムノディニウム属, ゴニオラックス属  
珪藻 スケルトネマ属, レプトシリンダラス属, プレウロシグマ属, キートセロス属, シュードニッチア属など



プロトペリディニウム属, スケルトネマ属など  
(5/9 船橋)



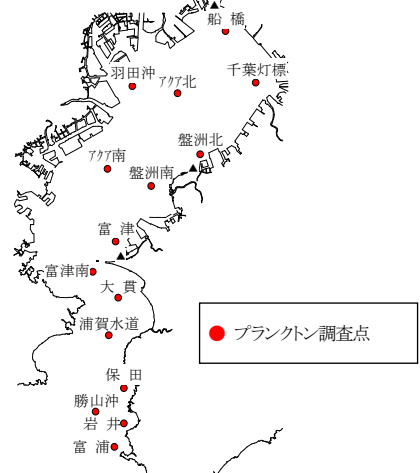
ギムノディニウム属, ゴニオラックス属など  
(5/9 羽田沖)



プレウロシグマ属など  
(5/10 大貫)



キートセロス属  
(5/10 保田)



調査点 (沖合漁場)



調査点 (貝類漁場)

連絡先 : 千葉県水産総合研究センター 東京湾漁業研究所

〒293-0042 富津市小久保 3091 TEL 0439-65-3071 E-mail futtsu-sokuho@pref.chiba.lg.jp