

有害プランクトン情報

(令和2年度 - No. 12)

千葉県水産総合研究センター
東京湾漁業研究所・生産技術研究室
千葉県農林水産技術会議

水産総合研究センターは東京湾でプランクトン調査を行っています。プランクトンの種類や密度によって、魚類のへい死や二枚貝の毒化を起こすことがあるため、毎月、有害プランクトンの出現状況をお知らせします。

○ 調査日	沖合	3月 第1回	内湾 (8地点)	3/4-5	内房 (7地点)	3/4-5
		3月 第2回	内湾 (8地点)	3/23	内房 (2地点)	3/23
	貝類漁場内	九十九里	3/15 (生産技術研究室が担当)			
		千葉北部	3/16, 木更津北部	3/18		

東京湾(内湾)**【有害プランクトンの出現状況】**

- 内湾でカレニア ミキモトイがみられました。ただし、細胞数は基準値以下です。(カレニア属は 100 細胞/mL 以上で注意報を発生します)
 - ・ 3/4-5 富津沖～アクアライン北部、船橋沖～盤洲北部：最高密度は盤洲北部の 0.2 細胞/mL
同種は水質保全課、千葉県環境研究センターの調査時にもみられており、今後の動向に注意が必要です。
(水質保全課)
 - ・ 3/3：京葉港沿岸、市川・船橋沖、稲毛沿岸、湾中央、五井沖 (いずれも 10 細胞/mL 程度)
(千葉県環境研究センター)
 - ・ 3/5：袖ヶ浦沖 (10 細胞/mL 程度)
- 水質保全課の調査でシュードシャットネラ ヴェルクユローサがみられました。ただし、細胞数は基準値以下です。(シュードシャットネラ属は 1,000 細胞/mL 以上で注意報を発生します)
 - (水質保全課)
 - ・ 3/3：京葉港沿岸、五井沖 (いずれも 10 細胞/mL 程度)
 - ・ 3/5：袖ヶ浦沖 (10 細胞/mL 程度)
- シャットネラ属、ヘテロシグマ属は確認されませんでした。
 - ※ 赤潮 (透明度 1.5 m 以下, pH 8.5 以上, 酸素飽和度 150 % 以上) は確認されませんでした。
 - ※ シャットネラ属は 1 細胞/mL, シュードシャットネラ属は 100 細胞/mL, ヘテロシグマ属は 1,000 細胞/mL, カレニア属は 100 細胞/mL 以上で注意報を発生します。

【貝毒原因プランクトンの出現状況】

- 1 麻痺性貝毒原因プランクトン
 - 確認されませんでした。
- 2 下痢性貝毒原因プランクトン
 - 北部でディノフィシス アキュミナータがみられました。ただし、今のところ低密度です。
 - ・ 3/16 千葉北部：密度は 0.05 細胞/mL

- 貝類漁場内でディノフィシス ロツンダータがみられました。ただし、今のところ低密度です。
 - ・ 3/18 木更津北部：密度は0.05 細胞/mL
 - 貝類漁場内でその他のディノフィシス属がみられました。ただし、今のところ低密度です。
 - ・ 3/18 木更津北部：密度は0.05 細胞/mL
 - 貝毒の被害情報はいずれの日もありませんでした。
- (貝毒情報は千葉県農林水産部水産局漁業資源課のホームページに掲載)

東京湾(内房)

【有害プランクトンの出現状況】

- シャットネラ属, シュードシャットネラ属, ヘテロシグマ属, カレニア属は確認されませんでした。
 - ※ 赤潮 (透明度 1.5 m 以下, pH 8.5 以上, 酸素飽和度 150 %以上) は確認されませんでした。

【貝毒原因プランクトンの出現状況】

- 1 麻痺性貝毒原因プランクトン
 - 確認されませんでした。
- 2 下痢性貝毒原因プランクトン
 - 確認されませんでした。
 - 貝毒の被害情報はいずれの日もありませんでした。

(貝毒情報は千葉県農林水産部水産局漁業資源課のホームページに掲載)

九十九里海域(旭〜一宮沖貝類漁場)

【有害プランクトンの出現状況】

- シャットネラ属, シュードシャットネラ属, カレニア属は確認されませんでした。ただし、今のところ低密度です。

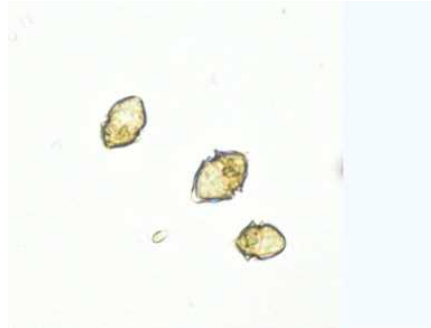
【貝毒原因プランクトンの出現状況】

- 1 麻痺性貝毒原因プランクトン
 - 確認されませんでした。
- 2 下痢性貝毒原因プランクトン
 - 九十九里の貝類漁場内でディノフィシス アキュミナータがみられました。
 - ・ 3/15 九十九里 (長生) : 密度は0.05 細胞/mL
 - 貝毒の被害情報はいずれの日もありませんでした。

(貝毒情報は千葉県農林水産部水産局漁業資源課のホームページに掲載)

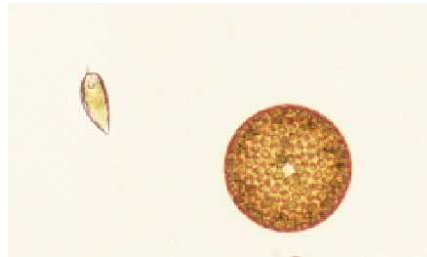
○ 各海域で見られたフランクtonの優占種

- | | | |
|-------|-------|--|
| 3/4-5 | 内湾・内房 | 渦鞭毛藻類のヘテロカプサ属、プロロセントラム属、珪藻のスケレトネマ属 |
| 3/23 | 内湾・内房 | 渦鞭毛藻類のプロロセントラム属、プロトペリディニウム属、珪藻のコシノディスクス属など |



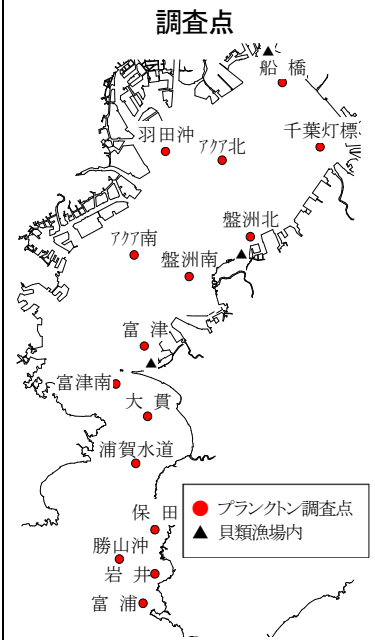
ヘテロカプサ属

(3/4 千葉沖)



コシノディスクス属 (右) および
プロロセントラム属 (左)

(3/23 千葉沖)



連絡先 : 千葉県水産総合研究センター 東京湾漁業研究所
〒293-0042 富津市小久保 3091 TEL 0439-65-3071 E-mail futtsu-sokuho@pref.chiba.lg.jp