

# 韓国で口蹄疫が発生！

今一度、発生予防を徹底しましょう！



韓国で、今年2例目の口蹄疫の発生が確認されました。現在、我が国へ侵入するリスクが極めて高い状況が続いています。

## 韓国における口蹄疫の発生報告状況（2026年2月20日時点）

### 京畿道(1件)

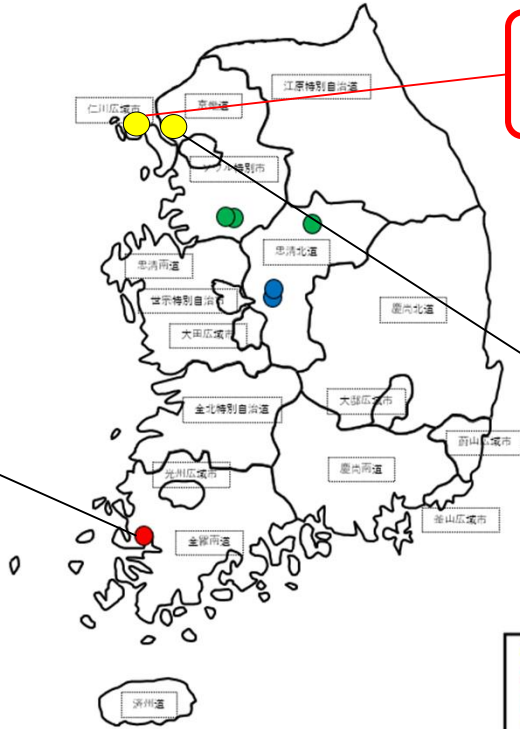
2026年2月20日(確定日は確認中)  
高陽市 牛:1件(型は確認中)

### 仁川広域市(1件)

2026年1月30日  
江華郡 牛:1件(O型)

### 全羅南道 (19件)

2025年3月13日(確定日は14日)  
壺岩郡 牛:1件(O型)  
2025年3月14日(確定日は15日)  
壺岩郡 牛:3件(O型)  
2025年3月15日(確定日は16日)  
務安郡 牛:1件(O型)  
2025年3月17日  
壺岩郡 牛:3件(O型)  
2025年3月18日  
壺岩郡 牛:2件(O型)  
2025年3月19日  
壺岩郡 牛:2件(O型)  
2025年3月20日  
壺岩郡 牛:1件(O型)  
2025年3月23日  
壺岩郡 牛:1件(O型)  
2025年4月10日  
務安郡 豚:2件(O型)  
2025年4月12日  
務安郡 豚:2件(O型)  
2025年4月13日  
務安郡 豚:1件(O型)



注：日付はWOAH報告の発生日

●：2026年発生日点  
●：2025年発生日点（参考）  
●：2023年発生日点（参考）  
●：2019年発生日点（参考）

皆様へ

発生予防の徹底をお願いします！

- 農場の出入口に看板を設置するなどにより、関係者以外の立入を制限しましょう。
- 農場の出入り時は、専用の靴・衣服を着用し、手指を消毒するとともに、持ち込む物品や出入りする車両の消毒を徹底しましょう。
- 畜舎の出入口に専用の靴の着用や踏込消毒槽等を設置することにより、出入りする人の靴底の消毒を徹底しましょう。
- 従業員の方も含め、口蹄疫が発生している国への渡航は可能な限り控えるとともに、これらの国からの郵便物等は衛生管理区域に持ち込まないようにしましょう。
- 毎日、飼養家畜の健康観察を行い、疑わしい症状があれば直ぐに通報しましょう。



裏面も  
チェック！



## 専用の衣服・靴等の着用や効果的な消毒を実施しましょう！

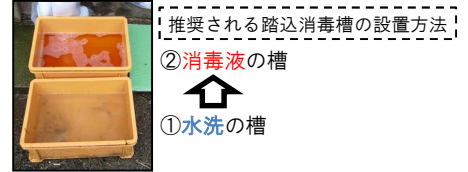
- ・ 衛生管理区域に立ち入る場合には、**専用の靴や衣服を着用し、手指消毒を実施**しましょう。
- ・ 畜舎ごとに**専用の靴または踏込消毒を設置**し、使用しましょう。



専用の服や靴の使用、手指消毒

### ◎効果的な消毒のポイント

- ・ 踏込消毒槽の消毒液は、汚れて効果が薄れるので、**まずは汚れを落としてから消毒**しましょう。また、**消毒薬が汚れていたら、直ちに交換**しましょう。
- ・ 農場に出入りする車両を消毒する時は、**タイヤのみを消毒するのではなく、泥よけの内側部分まで消毒**し、衛生管理区域内で降車する場合は**農場専用のフロアマット等の使用や車内（ハンドルやドアノブ等）の消毒**を実施しましょう。



推奨される踏込消毒槽の設置方法！

②消毒液の槽



①水洗の槽



汚れをしっかりと落としてから消毒！



車両はタイヤだけでなく、**泥よけの内側まで消毒**し、**フロアマットの交換**や**ペダル等車内も消毒**

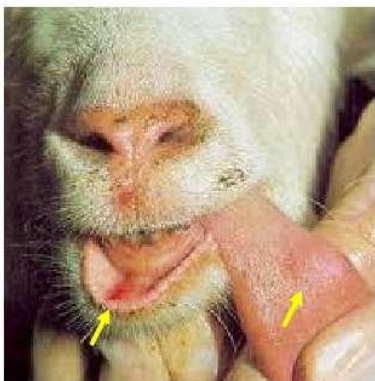
### 《要注意》

- ★ **逆性石けんやアルコールは口蹄疫の消毒薬としては不適**です！
- ★ 消毒効果が弱まるので、**酸性とアルカリ性の消毒薬を同時に使用しない**こと！

## 疑わしい症状は直ちに通報を！

口蹄疫は牛、山羊、羊などで発熱や食欲不振に始まり、**泡状のよだれ**を流したり、**口、鼻、ひづめ、乳房に水疱（水ぶくれ）**ができるのが特徴です。

### 参考 ～牛の症状～



症状：口周囲、蹄、乳頭等に水疱を形成



泡状のよだれ

写真：宮崎県提供



上顎口唇潰瘍



水疱が破れている

写真：動物衛生研究部門提供

**毎日必ず健康観察**し、これらの症状を見つけ次第、直ちに**獣医師**や**最寄りの家畜保健衛生所**に**連絡**しましょう。

千葉県西部家畜保健衛生所 TEL 043-250-4141 FAX 043-286-0090

※急性悪性家畜伝染病（口蹄疫等）の早期対応のため、疑わしい症状があれば速やかに連絡してください。  
※夜間・休日は転送されますので、必ず5回以上コールしてください。