

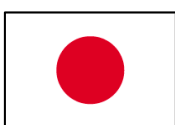
# 家畜衛生だより



中央家畜保健衛生所・中央動物防疫協議会  
〒262-0011 千葉市花見川区三角町656  
Tel: 043-250-4141 (夜間・休日対応)  
Fax: 043-286-0090  
(公社)千葉県畜産協会

## 韓国で口蹄疫が発生！ 今一度、発生予防を徹底しましょう！

韓国では、2023年5月に4年ぶりに口蹄疫の発生が確認されました。  
現在、我が国へ侵入するリスクが極めて高い状況が続いています。



**侵入する可能性  
は非常に高い!!**

韓国における口蹄疫の状況  
(2023年5月以降)

2023年5月11日16時時点



2000年 → 2000年

2002年

2010年 → 2010年  
2011年

2014年  
現在



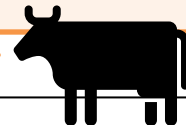
**過去の日本での発生をみると  
まず韓国で発生しています!**

### 牛農家の皆様へ発生予防の徹底をお願いします!

- 農場の出入口に看板を設置するなどにより、**関係者以外の立入を制限**しましょう。
- 農場の出入り時は、**専用の靴・衣服を着用し、手指を消毒**するとともに、持ち込む**物品**や**出入りする車両の消毒**を徹底しましょう。
- 畜舎の出入口に**専用の靴の着用や踏込消毒槽等**を設置することにより、出入りする人の**靴底の消毒**を徹底しましょう。
- 従業員の方も含め、**口蹄疫が発生している国への渡航は可能な限り控える**とともに、これら国の**農場からの郵便物等は衛生管理区域に持ち込まないように**しましょう。
- 毎日、飼養家畜の健康観察**を行い、**疑わしい症状があれば直ぐに通報**しましょう。



**裏面もチェック!**



異常発見時は 千葉県中央家畜保健衛生所まで!

TEL. 043-250-4141 (夜間・休日転送) FAX. 043-286-0090

# 専用の衣服・靴等の着用や効果的な消毒を実施しましょう！

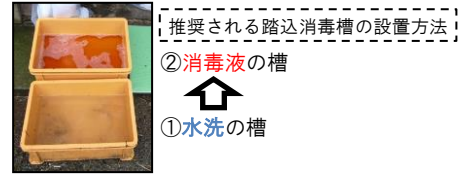
- ・ 衛生管理区域に立ち入る場合には、**専用の靴や衣服を着用し、手指消毒を実施**しましょう。
- ・ 畜舎ごとに**専用の靴または踏込消毒を設置**し、使用しましょう。



専用の服や靴の使用、手指消毒

## ◎効果的な消毒のポイント

- ・ 踏込消毒槽の消毒液は、汚れで効果が薄れるので、**まずは汚れを落としてから消毒**しましょう。また、**消毒薬が汚れていたら、直ちに交換**しましょう。
- ・ 農場に出入りする車両を消毒する時は、**タイヤのみを消毒するのではなく、泥よけの内側部分まで消毒**し、衛生管理区域内で降車する場合は**農場専用のフロアマット等の使用や車内（ハンドルやドアノブ等）の消毒**を実施しましょう。



汚れをしっかりと落としてから消毒



車両はタイヤだけでなく、**泥よけの内側まで消毒**し、**フロアマットの交換**や**ペダル等車内も消毒**

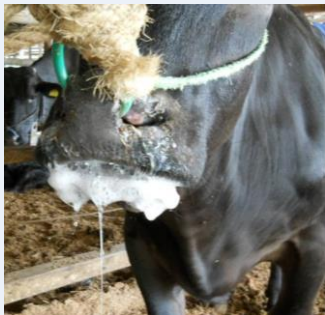
## 《要注意》

- ★ **逆性石けんやアルコールは口蹄疫の消毒薬としては不適**です！
- ★ 消毒効果が弱まるので、**酸性とアルカリ性の消毒薬を同時に使用しない**こと！

## 疑わしい症状は直ちに通報を！

口蹄疫は牛や豚などで発熱や食欲不振に始まり、**泡状のよだれ**を流したり、**口、鼻、ひづめ、乳房に水疱（水ぶくれ）**ができるのが特徴です。

～牛の症状～



鼻のびらん

写真：宮崎県提供



上顎口唇潰瘍



水疱が破れている

写真：動物衛生研究部門提供

**毎日必ず健康観察**し、これらの症状を見つけ次第、直ちに**獣医師**や**最寄りの家畜保健衛生所**に**連絡**しましょう。

牛では、**1頭のみに着目せず**、泡状のよだれを多く流している個体が多い、上記の症状が急速に広がるなど、**群としての異状の有無を確認**することが**重要**です。

詳しい情報は、

[https://www.maff.go.jp/j/syuan/douei/katiku\\_yobo/k\\_fmd/index.html](https://www.maff.go.jp/j/syuan/douei/katiku_yobo/k_fmd/index.html)



# 家畜衛生だより

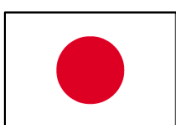


中央家畜保健衛生所・中央動物防疫協議会  
〒262-0011 千葉市花見川区三角町656  
Tel: 043-250-4141 (夜間・休日対応)  
Fax: 043-286-0090  
(公社)千葉県畜産協会

## 韓国で口蹄疫が発生！

### 今一度、発生予防を徹底しましょう！

韓国では、2023年5月に4年ぶりに口蹄疫の発生が確認されました。現在、我が国へ侵入するリスクが極めて高い状況が続いています。



**侵入する可能性は非常に高い!!**

韓国における口蹄疫の状況 (2023年5月以降)

2023年5月11日16時時点



2000年 → 2000年

2002年

2010年 → 2010年  
2011年

2014年  
現在



**過去の日本での発生をみるとまず韓国で発生しています!**

### 養豚家の皆様へ発生予防の徹底をお願いします！

- 農場の出入口に看板を設置するなどにより、**関係者以外の立入を制限**しましょう。
- 農場の出入り時は、**専用の靴・衣服を着用し、手指を消毒**するとともに、持ち込む**物品**や**出入りする車両の消毒**を徹底しましょう。
- 畜舎の出入口に**専用の靴の着用や踏込消毒槽等**を設置することにより、出入りする人の**靴底の消毒**を徹底しましょう。
- 従業員の方も含め、**口蹄疫が発生している国への渡航は可能な限り控える**とともに、これら国の**農場からの郵便物等は衛生管理区域に持ち込まない**ようにしましょう。
- 毎日、飼養家畜の健康観察**を行い、**疑わしい症状があれば直ぐに通報**しましょう。



**裏面もチェック!**



異常発見時は 千葉県中央家畜保健衛生所まで!

TEL. 043-250-4141 (夜間・休日転送)

FAX. 043-286-0090



# 専用の衣服・靴等の着用や効果的な消毒を実施しましょう！

- ・ 衛生管理区域に立ち入る場合には、**専用の靴や衣服**を着用し、**手指消毒**を実施しましょう。
- ・ 畜舎ごとに**専用の靴・衣服\***を着用し、**手指消毒**を実施しましょう。  
※大臣指定地域に限る。



専用の服や靴の使用、手指消毒

## ◎効果的な消毒のポイント

- ・ **靴や衣服が汚れた時には、洗浄・消毒**しましょう。**踏込消毒槽の消毒液は、汚れで効果が薄れるので、まずは汚れを落としてから消毒**しましょう。  
また、消毒液が汚れていたら、**直ちに交換**しましょう。
- ・ 農場に出入りする車両を消毒する時は、**タイヤのみを消毒**するのではなく、**泥よけの内側部分まで消毒**し、衛生管理区域内で降車する場合は**農場専用のフロアマット等の使用**や**車内（ハンドルやドアノブ等）の消毒**を実施しましょう。



推奨される踏込消毒槽の設置方法！

② 消毒液の槽

① 水洗の槽



汚れをしっかりと落としてから消毒



車両はタイヤだけでなく、**泥よけの内側まで消毒**し、**フロアマットの交換**や**ペダル等車内も消毒**

## 《要注意》

- ★ **逆性石けんやアルコールは口蹄疫の消毒薬としては不適**です！
- ★ 消毒効果が弱まるので、**酸性とアルカリ性の消毒薬を同時に使用しないこと**！

## 疑わしい症状は直ちに通報を！

口蹄疫は牛や豚などで発熱や食欲不振に始まり、**泡状のよだれ**を流したり、**口、鼻、ひづめ、乳房に水疱（水ぶくれ）**ができるのが特徴です。

### ～豚の症状～

写真：宮崎県提供



＜口蹄疫ウイルスの感染実験の結果＞

写真：動物衛生研究部門提供



多数の水疱病変を確認

➡ **毎日必ず健康観察**し、これらの症状を見つけ次第、直ちに**獣医師**や最寄りの**家畜保健衛生所**に**連絡**しましょう。

詳しい情報は、

[https://www.maff.go.jp/j/syouan/douei/katiku\\_yobo/k\\_fmd/index.html](https://www.maff.go.jp/j/syouan/douei/katiku_yobo/k_fmd/index.html)

