

平成30年度

事業年報

千葉県君津健康福祉センター

(千葉県君津保健所)

は じ め に

このたびの記録的な暴風雨となりました台風 15 号及び 19 号では、君津地域におきましても、住宅の損壊、広範囲での長期にわたる停電や断水の発生により、これまでにない被害が発生しました。被害に遭われました皆様にお見舞い申し上げます。

さて、平成 30 年度千葉県君津健康福祉センター（君津保健所）の事業年報をお届けすることとなりました。

健康福祉センター（保健所）は、地域における保健・医療・福祉の広域的・専門的・技術的拠点として、管内 4 市、医療機関、保健・福祉関係機関等との連携のもと、地域における健康危機管理体制の確保、生涯を通じた健康づくり、難病対策、障害者支援等に取り組んでいます。

特に、健康危機管理分野は、ヒトや物流のグローバル化に伴い国外から持ち込まれる感染症の危険が高まっている中で健康福祉センターの重要な取り組むべき課題となっています。そのため、新型インフルエンザ、中東呼吸器症候群（MERS）等の発生時を想定し関係医療機関、消防署、市職員と連携した患者搬送訓練を実施し、緊急時に備え日ごろから訓練に取り組んでいます。また、福祉施設等から感染症の集団発生報告があることから、福祉施設等職員を対象に研修会を開催しています。その他、食の安全を確保することも重要な課題であることから、食品等事業者への指導等を行うとともに、全食品製造者に HACCP の導入を推進しています。

今後も引き続き、木更津市、君津市、富津市及び袖ヶ浦市の 4 市をはじめ保健・医療・福祉の関係機関、関係団体の御支援、御協力をいただきながら、地域の公衆衛生の向上と健康推進に関する取り組みを進めてまいります。さらに、豪雨災害や地震災害などの自然災害の対応強化も重要な課題となっていますので、災害時に迅速に対応できる保健医療体制の整備を図ってまいります。

本事業年報を御覧いただき地域の保健・医療・福祉の資料として御活用いただければ幸いです。

令和元年 10 月

千葉県君津健康福祉センター長 久保 秀一

目 次

<p>I 総括・・・・・・・・・・・・・・・・ 1</p> <p>1 沿革・・・・・・・・・・・・・・・・ 1</p> <p>2 概要・・・・・・・・・・・・・・・・ 4</p> <p>3 管内の状況・・・・・・・・・・・・ 5</p> <p>4 健康相談・・・・・・・・・・・・ 9</p> <p>5 各種委員会・・・・・・・・・・・・ 10</p> <p>6 機構及び事務内容・・・・・・・・ 12</p> <p>7 職員数及び配置状況・・・・・・ 13</p> <p>II 総務企画課（総務課・企画課） の業務概要・・・・・・・・・・・・ 14</p> <p>1 歳入・歳出決算・・・・・・・・・・ 14</p> <p>2 医務関係・・・・・・・・・・・・ 16</p> <p>3 薬務関係・・・・・・・・・・・・ 19</p> <p>4 献血推進事業・・・・・・・・・・・・ 23</p> <p>5 地域保健医療計画の推進・・・・ 23</p> <p>6 情報収集・整理・活用・・・・ 24</p> <p>7 協議会・委員会の開催状況・・ 29</p> <p>8 地域保健従事者研修・保健所 実習・・・・・・・・・・・・・・ 30</p> <p>9 広報・啓発事業・・・・・・・・・・ 32</p> <p>10 地域防災対策・・・・・・・・・・・・ 33</p> <p>III 地域保健課の業務概要・・・・・・ 34</p> <p>1 保健師関係指導事業・・・・・・ 34</p> <p>2 母子保健事業・・・・・・・・・・・・ 38</p> <p>3 成人・老人保健事業・・・・・・ 47</p> <p>4 一人ひとりに応じた健康支援 事業・・・・・・・・・・・・・・ 48</p> <p>5 総合的な自殺対策推進事業・・ 49</p> <p>6 地域・職域連携推進事業・・・・ 50</p> <p>7 栄養改善事業・・・・・・・・・・・・ 51</p> <p>8 歯科保健事業・・・・・・・・・・・・ 61</p> <p>9 精神保健福祉事業・・・・・・・・・・ 62</p> <p>10 肝炎治療特別促進事業・・・・ 69</p> <p>11 肝がん・重度肝硬変治療研究 促進事業・・・・・・・・・・・・・・ 69</p> <p>11 難病対策事業・・・・・・・・・・・・ 70</p> <p>12 市町村支援・・・・・・・・・・・・ 78</p> <p>IV 地域福祉課の業務概要・・・・・・ 80</p>	<p>1 福祉関係事業・・・・・・・・・・・・ 80</p> <p>V 疾病対策課の業務概要・・・・・・ 91</p> <p>1 結核予防事業・・・・・・・・・・・・ 92</p> <p>2 感染症予防事業・・・・・・・・・・・・ 101</p> <p>3 エイズ対策事業・・・・・・・・・・・・ 109</p> <p>4 原爆被爆者対策事業・・・・・・ 111</p> <p>VI 生活衛生課の業務概要・・・・・・ 113</p> <p>1 食品衛生事業・・・・・・・・・・・・ 114</p> <p>2 狂犬病予防事業及び動物愛護 管理事業・・・・・・・・・・・・・・ 122</p> <p>3 環境衛生事業・・・・・・・・・・・・ 127</p> <p>VII 検査課の業務概要・・・・・・・・・・ 135</p> <p>1 臨床及び細菌検査業務・・・・ 136</p> <p>2 食品衛生検査業務・・・・・・・・ 137</p> <p>3 健康危機管理検査業務・・・・ 138</p> <p>4 精度管理事業・・・・・・・・・・・・ 141</p> <p>VIII 食品機動監視課の業務概要・・ 142</p> <p>1 食品衛生監視事業・・・・・・・・ 142</p> <p>IX 監査指導課の業務概要・・・・・・ 150</p> <p>1 指導監査等業務の概要・・・・ 150</p> <p>2 君津健康福祉センター監査 指導課の所管区域・・・・・・・・ 150</p> <p>3 指導監査等の実施状況等・・・・ 150</p> <p>X 資料編・・・・・・・・・・・・・・ 152</p> <p>1 君津保健所管内 保健・介護 サービス施設・・・・・・・・・・・・ 152</p> <p>2 表彰関係一覧表・・・・・・・・・・ 156</p> <p>3 学会・研究会における発表・・ 157</p> <p>健康福祉センター案内・・・・・・ 164</p>
---	--

凡 例

- 1 各表、図は、年とあるものは1月～12月の暦年、年度とあるものは、4月～翌年3月の会計年度である。
- 2 各表中、年号表示のない資料は、平成30年度分（平成30年4月1日～平成31年3月31日）
- 3 各表欄外の注を参照のこと。
- 4 各表の数字は、単位未満を四捨五入してある。したがって、合計表と内訳の計が一致しない場合がある。
- 5 各表の符号は、特にことわりのないほかは、次のとおりである。

「0」 掲載単位に満たないもの

「-」 該当なし

「…」 事実不詳又は資料なし

「△」 減少を示す

「r」 既公表資料の修正

I 総括

1 沿革

わが国の公衆衛生行政は、明治の初め数回にわたるコレラの流行を契機に防疫対策を中心として開始された。

その後、明治末期から大正・昭和初期にかけての社会の進歩は著しく、これに対応し公衆衛生行政も変容してきた。

すなわち、大正 8 年には妊産婦、乳幼児に対する健康相談所が各都市に設けられ、大正 11 年には簡易生命保険の被保険者のための簡易保険相談所が、昭和 6 年には結核予防相談所が、さらに、昭和 9 年には健康保険相談所が設けられるなど、健康保険に関する各種の相談所による公衆衛生行政が推進された。

しかし、これらの対象は各種被保険者に限られ、その目的も母子の健康や結核予防が主となり、広く国民に対する健康増進及び疾病の予防上からは充分ではなかった。

昭和 12 年に初めて保健所法が制定され、衛生思想の普及、結核の予防、母子に関する健康や栄養の改善、その他公衆衛生全般にわたる指導を総合的に行う機関として、全国で 49 箇所の保健所が創設され、そのうちのひとつとして、昭和 13 年 7 月に当保健所が設置された。

さらに、昭和 17 年には、それまで警察部で所管していた公衆衛生業務が知事部局に移管され、昭和 19 年には保健所数も全国で 770 か所に増加した。

戦後、保健所は、進駐軍の指揮のもとに、公衆衛生行政の第一線機関として活動が始められ、昭和 22 年 9 月 5 日新保健所法が制定された。

その間、各種法制度の整備、社会情勢の変化、管内人口の増加等による業務の拡大に伴い、木更津保健所の組織機能も逐次充実され、平成元年度には環境保全課、平成 4 年度には食品広域監視班の設置、また平成 6 年度には環境保全課が環境保全班に組織改革されるなど、地域における公衆衛生推進の中心機関として、積極的に活動を展開してきた。

しかし、人口の高齢化、出生率の低下、慢性疾患の増加、廃棄物等の生活環境問題等に対する国民意識の高まり等、地域保健を取り巻く状況は著しく変化し、このような状況に的確に対応するため、平成 6 年 7 月に保健所法が地域保健法に改められ、平成 9 年 4 月から全面施行された。

県の保健所も、平成 9 年には、18 保健所 1 支所体制から 15 保健所 3 保健センター 1 支所体制に再編成され、保健所の組織も新たに企画調整班が設置されるなど、1 課 9 班体制となった。

平成 12 年 4 月から、保健・医療・福祉施策の総合的な推進を図るため、従来の社会部の福祉部門と衛生部を統合し、新たに健康福祉部を創設したことにより、保健所の組織も班組織から、総務課、企画調整班、地域指導課、疾病対策課、精神保健福祉課、検査課、生活衛生課、食品監視課、環境保全班の 7 課 2 班体制となった。

平成 13 年 4 月からは、環境保全班が支庁の県民環境課へ移行し、7 課 1 班体制となったが、木更津保健所は引き続き地域における公衆衛生推進の中心機関として、積極的に活動を展開している。

平成 16 年 4 月から福祉業務が加わり、君津健康福祉センター（君津保健所）として保健、医療、福祉の新しい業務体制としてスタートした。

平成 17 年 4 月からは、精神保健福祉課が地域保健福祉課に統合されて 5 課体制となった。

平成 20 年 4 月から検査体制の見直しにより広域検査課が検査課となり、新たに食品機動監視班が設置され、5 課 1 班体制となった。

平成 24 年 4 月から食品機動監視班が食品機動監視課に変更され、6 課体制となった。

平成 25 年 4 月から地域保健福祉課が地域保健課と地域福祉課に分かれ、健康生活支援課も疾病対策課と生活衛生課となり、8 課体制となった。

昭和12年4月	保健所法制定（4月2日）
昭和13年7月	木更津保健所が君津郡木更津町木更津1,931番地（現：木更津市富士見3-8-15）に創設される。（7月1日） 【管内概要】8町29村 人口：136,438人 面積：736.96㎡
昭和22年9月	新保健所法制定（9月5日）
昭和23年	総務課、事業課の2課制となる。
昭和25年	A級保健所へ昇格
昭和26年	総務課、衛生課、保健予防課、普及課の4課制となる。 庁舎一部増築
昭和37年	結核対策推進の功勞により結核予防会総裁官の感謝状受章
昭和38年	総務課、保健指導課、予防課、衛生課の4課制となる。
昭和41年	庁舎改築 鉄筋コンクリート2階建 建築延面積 904㎡
昭和49年	総務課、保健指導課、予防課、食品衛生課、環境衛生課の5課制となる。
昭和50年	検査課が設置され6課制となる。
平成元年	環境保全課が設置され、7課制となる。
平成3年	現新庁舎に移転 鉄筋コンクリート3階建 一部4階 建築延面積 2,195.43㎡
平成4年7月	食品広域監視班が設置され7課1班制となる。 君津地域保健医療計画策定（7月）
平成6年7月	環境保全課が環境保全班と組織改革され6課2班制となる。 地域保健法制定(7月1日)
平成9年4月	総務課、企画調整班、地域指導班、疾病対策班、精神保健福祉班、検査班、食品衛生班、食品監視班、環境衛生班、環境保全班の1課9班制となる。 地域保健法全面施行（4月1日）
平成9年11月	君津地域保健医療計画の改定
平成12年	総務課、企画調整班、地域指導課、疾病対策課、精神保健福祉課、検査課、生活衛生課、食品監視課、環境保全班の7課2班制となる。
平成13年	環境保全班が君津支庁県民環境化へ組織変更される。 総務課、企画調整班、地域指導課、疾病対策課、精神保健福祉課、検査課、生活衛生課、食品監視課の7課1班制となる。
平成14年3月	君津地域保健医療計画の改定
平成16年	保健所と支庁社会福祉課が統合され、君津健康福祉センター（君津保健所）となり、総務企画課、地域保健福祉課、精神保健福祉課、健康生活支援課、広域検査課、監査指導課の6課制となる。
平成17年	精神保健福祉課が地域保健福祉課に統合されて、総務企画課、地域保健福祉課、健康生活支援課、広域検査課、監査指導課の5課制となる。
平成20年4月	千葉県保健医療計画の改定（4月） 検査体制の見直しにより広域検査課が検査課に改められた。 また、新たに食品機動監視班が設置され、5課1班制となる。
平成23年4月	千葉県保健医療計画の改定（4月）
平成24年	食品機動監視班が食品機動監視課となり、6課制となる。
平成25年	地域保健福祉課が地域保健課・地域福祉課となり、健康生活支援課が疾病対策課・生活衛生課となり、8課制となる。
平成28年3月	千葉県保健医療計画の改定（3月）

表1 歴代所長

代	氏名	在任期間	代	氏名	在任期間
初代	楠木 正康	昭和 13.7~14.3	17代	今野 邦雄	昭和 54.4~56.5
2代	相良 貞直	昭和 14.4~16.8	18代	鷺谷 健二	昭和 56.6~59.3
3代	高田 美正	昭和 16.9~19.9	19代	今野 邦雄	昭和 59.4~平成 2.3
4代	山田 義男	昭和 19.10~23.8	20代	今関 治邦	平成 2.4~5.3
5代	矢崎 良郎	昭和 23.9~24.6	21代	川口 幸夫	平成 5.4~7.3
6代	北原 圭三	昭和 24.7~24.8	22代	小倉 敬一	平成 7.4~10.3
7代	高田 美正	昭和 24.9~26.5	23代	堀部 治男	平成 10.4~13.3
8代	山田 義男	昭和 26.6~29.6	24代	内田 佐太臣	平成 13.4~15.3
9代	川本 勉	昭和 29.7~31.7	25代	溝口 勝	平成 15.4~18.3
10代	実川 涉	昭和 31.8~32.6	26代	藤木 哲郎	平成 18.4~21.3
11代	沖山鏢 三郎	昭和 32.7~35.3	27代	土戸 啓史	平成 21.4~23.3
12代	宍倉 俊	昭和 35.4~37.3	28代	中川 晃一郎	平成 23.4~26.3
13代	橋本 程次	昭和 37.4~39.3	29代	一戸 貞人	平成 26.4~28.3
14代	和田 元震	昭和 39.4~47.3	30代	佐久間 文明	平成 28.4~30.3
15代	鷺谷 健二	昭和 47.4~50.5	31代	野田 秀平	平成 30.4~31.3
16代	内田 早苗	昭和 50.6~54.3	現在	久保 秀一	平成 31.4~

2 概 要

君津健康福祉センター（君津保健所）の管内は、木更津市、君津市、富津市、袖ヶ浦市の4市からなり、その面積は758, 22K㎡で全県の14. 7%を占め、県内の健康福祉センターでは一番広大な区域を所管している。

房総半島の中央西部に位置し、西側は東京湾に面し、北東側は市原市に、南東側は夷隅郡、安房郡とそれぞれ接し、豊かな水と緑に恵まれ、農林業、漁業の盛んな土地柄である。

管内人口は、昭和40年の約170, 000人に対し、平成30年10月1日現在では、ほぼ倍増となっている。

当地域の沿岸部は、本県の臨海工業地帯の南端を占め、昭和30年代の後半から工業開発が進められ、進出企業の地域への定着に伴って都市化が進行する一方、内陸部は田園地帯となっており、さらに山間部には恵まれた豊かな自然が残されている。

また、当地域の高速道路網は、待望の東京湾アクアラインが平成9年12月に開通したのを機に、平成19年3月には首都圏中央連絡自動車道の木更津IC～木更津JCTが開通、平成19年7月には館山自動車道の君津IC～富津中央IC間が開通したことにより全線開通となり、南房総各地と県内各地が結ばれた。更に平成25年4月には、首都圏中央連絡自動車道の東金JCT～木更津東ICが開通し、広域ネットワークの形成による災害時の道路ネットワークの強化、観光の支援、医療圏域の拡大が期待されている。

これらの高速道路の開通により、沿線地域から君津中央病院(第三次救急医療施設)までの搬送所要時間が短縮され、救命活動の向上が期待されている。

一方、少子高齢化の更なる進展、人口の減少、医師、看護師の不足、がん・循環器疾患・糖尿病の増加など、地域保健を取り巻く状況は大きく変化している。

このような中で、君津健康福祉センター（君津保健所）は、地域保健の広域的・専門的・技術的拠点として、県民の健やかな暮らしを支えるため、地域において、健康危機対策、健康づくり、児童虐待防止、障害者対策等の地域保健活動を担っている。

3 管内の状況

(1) 管内の人口及び世帯等の概況

表3－(1) 管内人口及び世帯等の概況

区 分	世 帯 数 (世 帯)	人 口 (人)	人 口 密 度 (人/k㎡)	面 積 (k㎡)
管 内	134,117	325,360	429.1	758.22
木更津市	57,272	135,434	974.7	138.95
君津市	34,868	83,519	262.0	318.81
富津市	17,889	43,896	213.6	205.53
袖ヶ浦市	24,088	62,511	658.5	94.93
県 総 数	2,725,850	6,268,585	1215.4	5157.61

出典：(人口) 平成30年10月1日現在 千葉県毎月常住人口調査
 (面積) 国土地理院 平成30年全国都道府県市区町村別面積調

図3－(1) 管内図



(2) 管内人口の年齢構成

管内人口の年齢構成は、表2のとおりで平成30年4月1日現在の年齢3区分によると0～14歳までの年少人口の割合は12.1%、15歳～64歳までの生産年齢人口は58.9%、65歳以上の老年人口は29.0%となっており、高齢人口の割合が高くなってきている。管内の平成30年4月1日現在の年齢5歳階級人口構成は表3-(2)-アのとおりである。

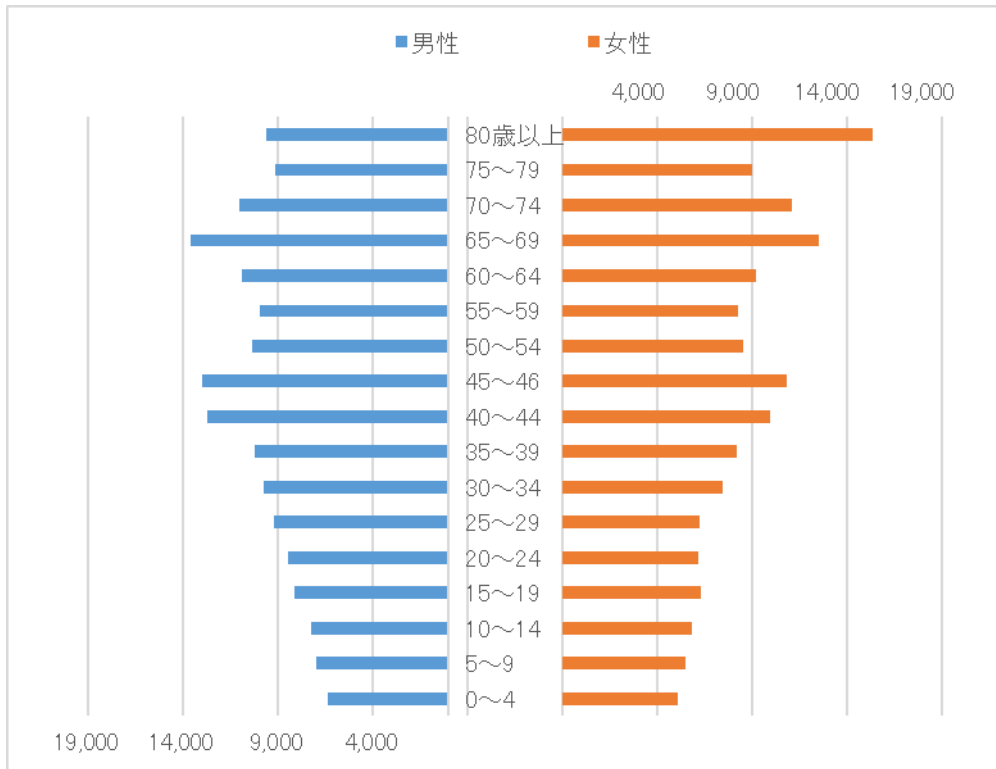
表3-(2)-ア 年齢構成の推移

(単位：人)

	年	総人口	年少人口		生産年齢人口		老年人口		不詳	
			0歳～14歳	%	15歳～64歳	%	65歳～	%		%
管内	15	331,301	46,230	14.0	226,610	68.4	58,466	17.6	-	0.0
	20	329,399	43,443	13.2	215,900	65.5	70,056	21.3	-	0.0
	25	330,380	41,624	12.6	206,424	62.5	82,332	25.0	-	0.0
	28	329,450	40,576	12.3	197,663	60.0	91,211	27.7	-	0.0
	29	328,836	40,065	12.2	195,461	59.4	93,310	28.4	-	0.0
	30	328,545	39,820	12.1	193,511	58.9	95,214	29.0	-	0.0
木更津市	15	124,268	17,104	13.8	86,089	69.3	21,075	17.0	-	0.0
	20	127,263	17,290	13.6	83,799	65.8	26,174	20.6	-	0.0
	25	131,760	17,991	13.7	82,156	62.4	31,613	24.0	-	0.0
	28	134,029	17,918	13.5	80,841	60.8	35,270	25.7	-	0.0
	29	134,585	17,868	13.4	80,664	60.3	36,053	26.3	-	0.0
	30	134,944	17,801	13.2	80,365	59.6	36,778	27.3	-	0.0
君津市	15	93,383	13,458	14.4	63,622	68.1	16,303	17.5	-	0.0
	20	90,870	11,913	13.1	59,528	65.5	19,429	21.4	-	0.0
	25	89,079	10,503	11.8	56,258	63.2	21,318	25.1	-	0.0
	28	86,999	9,888	11.6	52,579	61.2	24,532	27.2	-	0.0
	29	86,118	9,566	11.4	51,437	60.4	25,115	28.2	-	0.0
	30	85,181	9,355	11.0	50,203	58.9	25,623	30.1	-	0.0
富津市	15	53,164	6,606	12.4	34,255	64.4	12,303	23.1	-	0.0
	20	50,343	5,558	11.0	31,245	62.1	13,540	26.9	-	0.0
	25	47,982	4,737	9.9	28,351	59.1	14,894	31.0	-	0.0
	28	46,275	4,345	9.4	25,954	57.0	15,976	33.6	-	0.0
	29	45,743	4,226	9.4	25,369	56.1	16,148	34.5	-	0.0
	30	45,169	4,116	9.1	24,742	54.8	16,311	36.1	-	0.0
袖ヶ浦市	15	60,491	9,062	15.0	42,644	70.5	8,785	14.5	-	0.0
	20	60,923	8,682	14.3	41,328	67.8	10,913	17.9	-	0.0
	25	61,559	8,393	13.6	39,659	64.4	13,507	21.9	-	0.0
	28	62,147	8,425	13.6	38,289	62.4	15,433	24.0	-	0.0
	29	62,390	8,405	13.6	37,991	61.6	15,994	24.8	-	0.0
	30	63,251	8,548	13.5	38,201	60.4	16,502	26.1	-	0.0
県 総 数	15	6,069,120	840,374	13.8	4,286,525	70.6	942,221	15.5	-	0.0
	20	6,199,089	833,409	13.4	4,184,741	67.5	1,180,939	19.1	-	0.0
	25	6,240,461	811,257	13.0	4,003,630	64.2	1,425,574	22.8	-	0.0
	28	6,269,146	789,266	12.6	3,885,576	62.0	1,594,304	25.4	-	0.0
	29	6,285,160	782,039	12.4	3,871,704	61.6	1,631,417	26.0	-	0.0
	30	6,297,271	773,764	12.3	3,859,943	61.3	1,663,564	26.4	-	0.0

出典：千葉県年齢別・町丁字別人口（各年4月1日現在）

図3－(2)－イ 管内年齢5歳階級別人口構成図（平成30年4月1日現在）



出典：千葉県年齢別・町丁字別人口（平成30年4月1日現在）

表3-(2)-ウ 管内及び市町村・性・年齢階級別人口 (単位:人)

年齢区分	総数	年少人口			生産年齢人口											老年人口						
		0~	5~	10~	15~	20~	25~	30~	35~	40~	45~	50~	55~	60~	65~	70~	75~	80~	85~	90~	95~	100~
管内 総数	328,545	12,414	13,393	14,013	15,385	15,587	16,452	18,149	19,385	23,689	24,759	19,847	19,163	21,095	27,116	23,068	19,120	12,942	8,245	3,648	933	142
男	166,304	6,348	6,950	7,211	8,111	8,425	9,220	9,721	10,183	12,731	12,985	10,348	9,905	10,885	13,591	10,984	9,136	5,474	2,948	988	146	14
女	162,242	6,066	6,443	6,802	7,274	7,162	7,232	8,428	9,202	10,958	11,774	9,499	9,258	10,210	13,525	12,084	9,984	7,468	5,297	2,660	787	129
木更津市 総数	134,944	5,569	6,096	6,136	6,433	6,430	6,688	7,869	8,553	10,453	10,837	7,925	7,376	7,801	10,196	9,291	7,621	4,967	2,988	1,319	342	54
男	67,981	2,861	3,138	3,117	3,347	3,382	3,565	4,135	4,478	5,589	5,701	4,176	3,845	3,983	4,963	4,393	3,658	2,141	1,083	369	51	6
女	66,964	2,708	2,958	3,019	3,086	3,048	3,123	3,734	4,075	4,864	5,136	3,749	3,531	3,818	5,233	4,898	3,963	2,826	1,905	950	291	49
君津市 総数	85,181	2,896	3,032	3,427	4,012	4,295	4,622	4,487	4,540	5,671	6,090	5,293	5,348	5,845	7,371	5,833	5,196	3,561	2,365	1,004	255	38
男	43,485	1,483	1,609	1,792	2,163	2,448	2,757	2,506	2,417	3,057	3,161	2,747	2,748	3,024	3,825	2,727	2,474	1,414	822	267	40	4
女	41,696	1,413	1,423	1,635	1,849	1,847	1,865	1,981	2,123	2,614	2,929	2,546	2,600	2,821	3,546	3,106	2,722	2,147	1,543	737	215	34
富津市 総数	45,169	1,136	1,395	1,585	1,891	1,951	1,918	1,979	2,130	2,703	3,017	2,854	2,901	3,398	4,325	3,768	3,172	2,428	1,642	758	201	17
男	22,929	589	714	843	1,018	1,111	1,159	1,084	1,135	1,496	1,619	1,468	1,504	1,828	2,227	1,790	1,449	1,040	620	201	33	1
女	22,240	547	681	742	873	840	759	895	995	1,207	1,398	1,386	1,397	1,570	2,098	1,978	1,723	1,388	1,022	557	168	16
袖ヶ浦市 総数	63,251	2,813	2,870	2,865	3,049	2,911	3,224	3,814	4,162	4,862	4,815	3,775	3,538	4,051	5,224	4,176	3,131	1,986	1,250	567	135	33
男	31,909	1,415	1,489	1,459	1,583	1,484	1,739	1,996	2,153	2,589	2,504	1,957	1,808	2,050	2,576	2,074	1,555	879	423	151	22	3
女	31,342	1,398	1,381	1,406	1,466	1,427	1,485	1,818	2,009	2,273	2,311	1,818	1,730	2,001	2,648	2,102	1,576	1,107	827	416	113	30
千葉県 総数	6,297,271	240,729	261,210	271,825	291,516	325,576	330,553	364,952	405,309	484,107	513,920	420,185	362,417	361,408	463,023	413,155	337,539	237,832	135,509	58,599	15,505	2,402
男	3,143,123	123,717	134,400	139,198	149,835	168,663	172,893	189,653	210,005	251,772	267,147	218,134	185,760	180,538	225,285	195,764	157,721	104,112	49,390	16,125	2,680	331
女	3,154,148	117,012	126,810	132,627	141,681	156,913	157,660	175,299	195,304	232,335	246,773	202,051	176,657	180,870	237,738	217,391	179,818	133,720	86,119	42,474	12,825	2,071

出典：千葉県年齢別・町字別人口（平成30年4月1日現在）

4 君津健康福祉センター(君津保健所)健康相談

表4 健康福祉相談及び検査の日

(平成31年3月31日現在)

区 分	曜 日	時 間	備 考
思春期相談	第2水曜日	午前9:30~11:30	<予約制>
不妊相談	偶 数 月	4, 8, 12月 (第3木曜日)	午後2:00~4:00 <予約制>
		6, 10, 2月 (第1火曜日)	
心の健康相談	第1木曜日	午後2:00~4:00	<予約制>
	第4月曜日	午後1:00~3:00	
断酒学級	第1火曜日	午後2:00~4:00	
結核接触者健診 結核管理者検診	第3火曜日	午後0時45分 ~1時15分	<通知制>
腸内細菌検査(検便)	毎週火曜日 (火、水、木曜日の いずれかが祝日の ときは実施なし)	午前9:00~11:00	
HIV 相談・検査	昼間	第1水曜日 第3水曜日	午後1:00~2:00 <予約制>
	夜間	第3水曜日	午後5:30~6:30 <予約制>
肝炎ウイルス検査 (B型・C型)	昼間	第1水曜日 第3水曜日	午後1:00~2:00 <予約制>
	夜間	第3水曜日	午後5:30~6:30 <予約制>
骨髄バンクドナー登録受付	第3水曜日(原則)	午前10:00~10:30	<予約制>
DV相談	電話相談:月~金(祝日を除く) 午前9:00~午後5:00 面接相談:毎週木曜日 午前9:00~午後5:00<予約制>		【専用電話】 0438-22-3411
「障害のある人もない人も共に 暮らしやすい千葉県 づくり条例」に係る相談	月~金曜日 (祝日を除く)	午前9:00~午後5:00	【専用電話】 0438-23-6603

※相談・検査日程につきましては電話などでご確認の上ご利用ください。

5 各種委員会

(1) 君津健康福祉センター運営協議会

地域保健法第11条及び千葉県行政組織条例第28条第1項に基づき、設置している。

地域保健法第11条：

第5条第1項に規定する地方公共団体は、保健所の所管区域内の地域保健及び保健所の運営に関する事項を審議させるため、当該地方公共団体の条例で定めるところにより、保健所に運営協議会を置くことができる。

千葉県行政組織条例第28条第1項：

県に別表第二上欄に掲げる附属機関を置き、当該附属機関において担任する事務は、同表下欄に掲げるとおりとする。

別表第二

附属機関名	担任する事務
健康福祉センター運営協議会	健康福祉センターの所管区域内の地域保健及び地域福祉並びに健康福祉センターの運営に関する事項を審議すること

表5- (1) 運営協議会委員名簿 (平成31年3月31日現在)
(順不同・敬称略)

現 職 名	氏 名
木更津市長	渡辺 芳邦
君津市長	石井 宏子
富津市長	高橋 恭市
袖ヶ浦市長	出口 清
(社)君津木更津医師会長	神田 豊彦
(社)君津木更津歯科医師会長	原 比佐志
(社)君津木更津薬剤師会長	剣持 義明
千葉県獣医師会かずさ地区獣医師会長	山西 寿明
千葉県看護協会君津地区部会長	新田 ルミ
千葉県議会議員	川名 寛章
千葉県議会議員	吉本 充
千葉県議会議員	江野澤 吉克
千葉県議会議員	高橋 浩
千葉県議会議員	森 岳
木更津市赤十字奉仕団委員長	高橋 良子
富津市赤十字奉仕団委員長	福原 好子
袖ヶ浦市赤十字奉仕団委員長	茅田 百合子
木更津食品衛生協会会長	竹内 三郎
管内栄養士協議会長	鈴木 幸代
理容生活衛生同業組合木更津支部長	高坂 尚宏

管内食生活改善推進協議会会長	潤米 壽美子
富津市連合婦人会代表	大野 泰代

(2) 君津保健所感染症診査協議会

感染症の予防及び感染症の患者に対する医療に関する法律第24条に基づき、設置している。

法律第24条：

各保健所に感染症の診査に関する協議会を置く。

(診査する内容)

法律第18条第1項による通知、第20条第1項及び第26条による一類感染症及び二類感染症の患者に対する10日以内の入院勧告、第20条第4項及び第26条の規定による前述の患者に対する延長入院の必要の是非、並びに第37条の2第1項の規定による申請に基づく費用の負担に関し必要な事項を診査する。

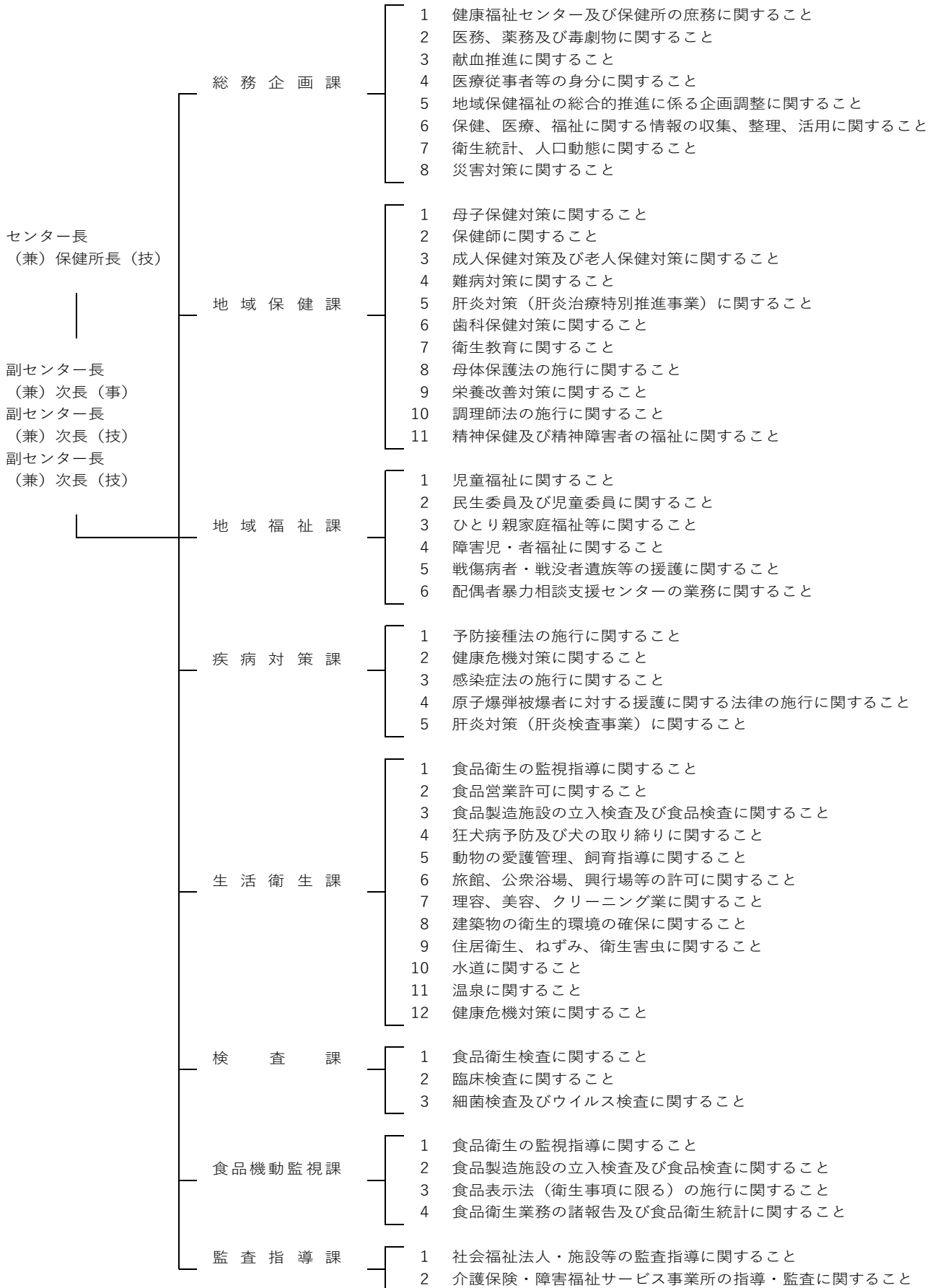
表5－(2) 感染症診査協議会委員名簿 (平成31年3月31日現在)

(順不同・敬称略)

現 職 名	氏 名
君津中央病院医務局理事	篠崎 俊秀
こいで胃腸科・内科院長	小出 眞
上総記念病院医師	笹生 文雄
山口利仁司法書士事務所司法書士	進藤 由子
保健師	大野 雪子

図6 機構並びに事務内容

(平成31年4月1日現在)



7 職員数及び配置状況

表7 職員配置

(令和元年5月1日現在)

	センター長 (所長)	副センター長 (次長)	総務企画課	地域保健課 (課長)	地域福祉課 (課長)	疾病対策課 (課長)	生活衛生課 (課長)	検査課 (課長)	長 食品機動監視課 (課長)	監査指導課 (課長)	計
合計	1	3	7	10	4	6	11 (1)	6	3	11	62
医師	1										1
事務		1	4	1	4 【1】					11 【1】	21
薬剤師		1	1				4 【1】 (1)		1		7
獣医師							2		1 【1】		3
保健師		1	1	5 【1】		3 【1】					10
診療放射線技師						1					1
臨床検査技師			1			1	1	6 【1】	1		10
管理栄養士				2							2
精神保健福祉士				2							2
その他の技術職員						1	4				5
食品衛生監視員(再掲)	1	1					6		3		11
環境衛生監視員(再掲)	1	1					8 (1)				10

※兼務職員の内数は、() 内に、課長の職種は【 】内に再掲とした。