

千葉県市川健康福祉センター発 いちうら感染症情報

「2024 - 3月②」 定期号

2024年3月28日配信

平素より地域の感染症対策にご協力いただきありがとうございます。

- ・医療機関向け情報には(医)を、一般施設向け情報には(一)をつけています。
- ・2024年第11週：3月11日～3月17日、第12週：3月18日～3月24日

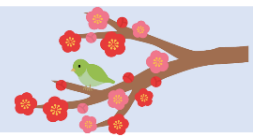
ご覧いただく際に参考にしていただければ幸いです。

原則毎月第2・4木曜日に配信し、新たな通知や感染症情報等がある場合、随時臨時号を配信いたします。

1



全数報告感染症情報



※市川保健所管内の直近5週分の感染症発生動向状況は、メールの添付資料（「2024.8週～12週」.pdf）をご確認ください。

●管内の状況（報告のあった疾患のみ掲載しています）

2024年第11週・第12週

二類感染症	2週分	累計（年）
結核	2	23

五類感染症	2週分	累計（年）
梅毒	1	11
播種性クリプトコックス症	1	1
後天性免疫不全症候群（HIV感染症を含む）	1	1
バンコマイシン耐性腸球菌感染症	1	4

2



発生動向トピックス

●県内の医療機関より2024年初となる細菌性赤痢の発生届がありました。

2024年第11週に県内医療機関より細菌性赤痢の届出が1例ありました。推定感染地域は、国外（アジア地域）でした。

細菌性赤痢は赤痢菌による感染症です。世界中で広くみられる感染症で、特に衛生状態の悪い国に多く見られます。

症状 1～2日の発熱とともに、腹痛・下痢症状がみられます。

最も病原性の強いA群（志賀赤痢菌）では、血便やしぶり腹（トイレにいった後でもすっきりせず、またトイレに行きたくなる状態）を伴いますが、他の3種の赤痢菌では血便をみることはほとんどありません。特にD群（ソネ菌）では、症状が軽く、軟便や軽度の発熱で経過することが多くみられます。

感染経路 赤痢菌に汚染された食物・水などを摂取することによって感染しますが、細菌が付着した手や食器などを介して感染することがあります。

潜伏期間 1～5日（通常1～3日）です。

予防のポイント

予防接種はありません。

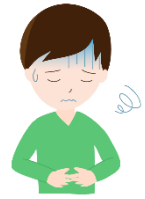
衛生状態の悪い地域では、生水、氷、生野菜、カットフルーツなど加熱されていない食品を喫食しないようにしましょう。

トイレの後や食事の前には石鹸と流水で十分に手を洗いましょう。

【引用・参考】

国立感染症研：細菌性赤痢とは <https://www.niid.go.jp/niid/ja/kansennohanashi/406-dysentery-intro.html>

厚労省検疫所 FORTH：細菌性赤痢 <https://www.forth.go.jp/moreinfo/topics/name10.html>



● 春休みの海外渡航時に気をつけたい感染症と予防方法

海外では、国内発生が稀な感染症が報告されています。

- ◆ 食べ物や水を介した消化器系の感染（A型肝炎、腸チフスなど）
- ◆ 蚊を介した感染症（デング熱、マラリア、日本脳炎、黄熱病など）
- ◆ 動物を介した感染症（狂犬病など）
- ◆ 人から人に広がる感染力の強い感染症（麻しん、風しんなど）



海外へ渡航する前に、渡航先での感染症の流行状況を把握する、予防接

種歴を確認する等の感染症に対する正しい知識と予防方法を身につけることが重要です。

- ◇ 食事は十分に火の通った信頼できるものを食べるようにし、生水・氷・カットフルーツの入ったものを食べることは避けましょう。
- ◇ できるだけ肌を露出せず、虫よけ剤を使用するなど、蚊に刺されないよう注意してください。
- ◇ むやみに動物に近づかない、動物に触れないことが大切です。

【引用・参考】

厚労省：海外へ渡航される皆様へ

https://www.mhlw.go.jp/stf/seisakunitsuite/bunya/kenkou_iryuu/kenkou/kekkaku-kansenshou18/index_00003.html

● 管内の小・中学校より風しんの疑い事例が報告されました。

2024年3月に入り、管内の小中学校より風しん診断による出席停止の事例が複数報告されました。いずれの症例も、最終的には風しんではないと診断されました。

風しんは、風しんウイルスによる急性の発疹性感染症です。高熱や発疹、リンパ節腫脹、関節痛などの症状があります。また、妊娠初期の妊婦の感染により白内障、心疾患、難聴などの先天異常の子どもが生まれる可能性があります。

感染対策は、ワクチン接種が有効です。定期接種は、麻しんと同様に第1期（生後12か月-24か月）と第2期（5-7歳未満）の2回になります。

医療機関の方は、麻しんと併せてスタッフ等の抗体や予防接種歴等の確認をお願いします。また、疑わしい症例につきましては当保健所までご相談ください。

学校関係者の方は、児童生徒や教職員の定期接種等の接種状況の確認をお願いします。また、学校等欠席者・感染症情報システムに風しんの登録をした場合は、保健所へご一報ください。



【引用・参考】

厚生省：風しんについて

https://www.mhlw.go.jp/seisakunitsuite/bunya/kenkou_iryuu/kenkou/kekkaku-kansenshou/rubella/index.html

国立感染症研：先天性風疹症候群とは <https://www.niid.go.jp/niid/ja/kansennohanashi/429-crs-intro.html>

こどもとおとなのワクチンサイト：麻しん風しん混合ワクチン

https://www.vaccine4all.jp/topics_I-detail.php?tid=11

3



インフルエンザ感染症

- 定点報告数(下図)は2024年第11週、第12週における定点各医療機関からのインフルエンザ報告数をまとめたものです。

<市川保健所管内インフルエンザ発生状況>

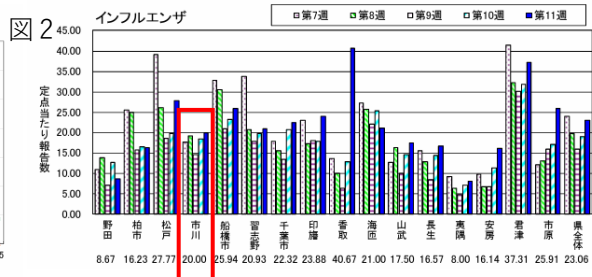
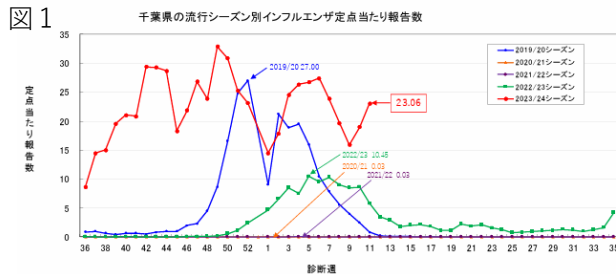
	A型	B型	A+B型	AorB型※	臨床診断
報告数	16	469	0	0	10

※型非鑑別キット

(医療機関からの型報告なく不明な191例を除く)

- 定点医療機関による感染者数の報告は増加傾向です。

第11週の県全体の定点当たり報告数は、23.06(人)でした(図1)。報告数の多かった地域は、保健所管内別で、香取40.67(人)、君津37.31(人)、松戸27.77(人)となりました。管内の報告数は、20.00(人)となりました(図2)。



2024年第11週に県内で報告のあった例のうち、A型248例(5.7%)、B型3844例(89.8%)となっており、2024年第5週以降B型が多くなってきています。

インフルエンザの一般的な感染対策には、以下が挙げられます。

- ①手洗い、手指衛生
- ②マスクの着用を含む咳エチケット(特に、通院時や高齢者施設を訪問するとき)
- ③室内の換気
- ④適度な湿度の保持

<以下、必要に応じて>

- ⑤人混みや繁華街へ外出を控える
- ⑥ワクチン接種

※施設内では流行時に健康観察の強化、手洗いの徹底、咳エチケットにご留意ください。

千葉県：インフルエンザ発生状況 <https://www.pref.chiba.lg.jp/eiken/c-idsc/documents/202411influenza.pdf>



●新型コロナウイルス感染症に関する財政支援の特例措置の終了について

新型コロナウイルス感染症への対応については、**今月末で、病床確保料や治療薬等の特例措置を終了します。**なお、千葉県新型コロナウイルス感染症相談センターは3月末日をもって終了しますが、厚生労働省新型コロナウイルス感染症電話相談窓口は引き続き相談を受けつけています。

詳細につきましては、下記のホームページをご覧ください。

厚生省：新型コロナウイルス感染症に関する令和6年4月以降の対応について

<https://www.mhlw.go.jp/stf/covid-19/00003.html>

●定点医療機関による感染者数の報告は減少傾向です。

第11週の県全体の定点当たり報告数は、7.00(人)でした(図1)。報告数が多かった地域は、保健所管内別で海匝 14.00(人)、君津 12.92(人)、長生 12.43(人)となりました。

市川管内の報告数は、前週 5.94(人)より減少して 4.17(人)となっています(図2)。

新型コロナウイルス感染症の一般的な感染対策は、インフルエンザを予防する方法と同様になります。

【参考・引用】

千葉県：新型コロナ感染者の発生状況

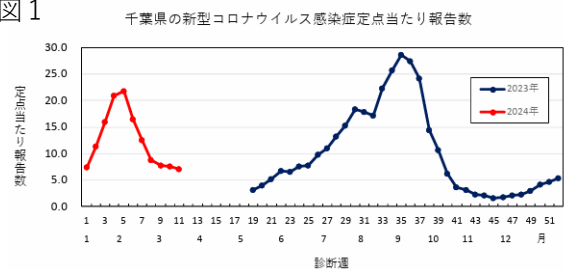
<https://www.pref.chiba.lg.jp/eiken/c-idsc/documents/202411covid19.pdf>

首相官邸：感染症対策へのご協力をお願いします(手洗い・咳エチケット) <https://corona.go.jp/prevention/pdf/kansen.pdf>

厚生省：新型コロナウイルス感染症 一般向け Q&A

https://www.mhlw.go.jp/stf/seisakunitsuite/bunya/kenkou_iryuu/dengue_fever_qa_00001.html

図1



千葉県では、他の保健所でも HIV 検査を実施しております。検査実施に関する詳細、他日程につきましては下記のホームページをご覧ください。

千葉県: 千葉県内のエイズ等相談・検査 <https://www.pref.chiba.lg.jp/shippei/kansenshou/aids/soudan.html>

最後に

- ・登録アドレスの廃止、変更等は下記アドレスまでご連絡をお願いします。
- ・いちうら感染症情報は、毎月第2・4木曜日を配信予定としていますが、事情により配信が遅れる場合があることをご了解ください。
- ・いちうら感染症情報の内容は主に公的機関の情報を基に作成し、できる限り最新で正確な情報発信に努めておりますが、各登録機関の責任においてご利用ください。
- ・また、メールの安全性についても千葉県の情報セキュリティ対策により安全性の確保を図っておりますが、各登録機関におかれましてもセキュリティ等の注意をお願いいたします。

【配信元】

千葉県市川健康福祉センター（市川保健所）

いちうら感染症情報

ichiurainf@pref.chiba.lg.jp

