

千葉県における健康福祉の取組みと 医療費の見通しに関する計画

第1章 計画策定の趣旨

1 計画の位置づけ

この計画は、高齢者の医療の確保に関する法律第9条第1項の規定に基づき県が策定する法定計画である。

2 計画期間

計画期間は、平成20年度から24年度までの5年間とする。

第2章 健康福祉に関する県の取組みと目標

1 県民の健康づくりの推進に関する取組みと目標

(1) 県民の健康づくりの推進

ア 健康県ちば宣言プロジェクトの推進

県民一人ひとりが自ら健康宣言を行い、県民運動へと展開しそれを積み重ねることにより「日本一の健康県ちば」を実現する。

【健康ちば21、千葉県保健医療計画及び千葉県地域福祉支援計画に記載】

イ 生涯を通じた健康づくり及び一人ひとりに応じた健康づくり等の取組みの推進

自分らしく、いきいきと暮らし続けるために一人ひとりの健康力を育てることを基本理念として、平均寿命の延伸、健康寿命の延伸・生活の質の向上を目指して健康づくりを進める。

【健康ちば21に記載】

(2) 医療保険者が実施する特定健康診査及び特定保健指導等の生活習慣病対策への支援

地域と職域をつなぐ支援により特定健康診査・特定保健指導の推進を図る。

【健康ちば21に記載】

(3) 県民の健康づくりの推進に関する取組みの目標

- ① 特定健康診査の実施率 70%
- ② 特定保健指導の実施率 45%
- ③ メタボリックシンドロームの該当者及び予備群の減少率 10%

【健康ちば21に記載】

2 医療提供体制の確保等の取組みと目標

(1) 医療機関の役割分担・連携

急性期から回復期、在宅に至る医療機関の治療と保健・福祉サービスを連動させる循環型地域医療連携システムの構築及び連携を実行するためのツールとして地域医療連携パスの作成・普及を進める。

【千葉県保健医療計画に記載】

- (2) 高齢者や患者それぞれの状態に応じた必要な医療を提供できる体制の整備
今後、本県では、急速に高齢化が進み、医療を必要とする高齢者が急増することが予想されるため、(療養)病床の適正な数及び質の確保を図る。

【千葉県地域ケア整備構想に記載】

- (3) 在宅医療・地域ケアの推進

ア 在宅医療の推進

「かかりつけ診療所」の機能強化等の取組みを推進する。

【千葉県保健医療計画に記載】

イ 地域ケアの推進

誰もが安心して地域で暮らせる多様な「生活の場」の整備等の取組みを推進する。

【千葉県地域ケア整備構想に記載】

- (4) 医療提供体制の確保等の取組みに関する目標

① 療養病床の病床数(回復期リハビリテーション病棟である療養病床を除く)

平成19年4月1日現在 9,815床

平成24年度 7,206床

【千葉県地域ケア整備構想に記載】

② 平均在院日数

平成18年度 30.4日(平成18年病院報告)

平成24年度 28.6日(国算定式に基づき算出)

国算定式：医療費適正化基本方針に定める参酌標準

3 関係者の連携・協力

本県における健康福祉に関する取組みを推進するため、健康づくり・医療・福祉における関係者、関係機関と連携・協力を図る。

4 計画期間における医療費の見通し

(1) 平成19年度の医療費の推計 1兆3,447億円

(2) 平成24年度の医療費の推計 1兆6,412億円

(3) 平成24年度の平均在院日数の目標を達成した場合の医療費の推計
1兆6,175億円

(上記(1)、(2)、(3)は、国算定式に基づき算出)

国算定式：「都道府県別の医療費の将来推計の計算ツール」

第3章 計画の達成状況の評価

1 進捗状況評価(中間年)

計画の進捗状況を評価し公表する。

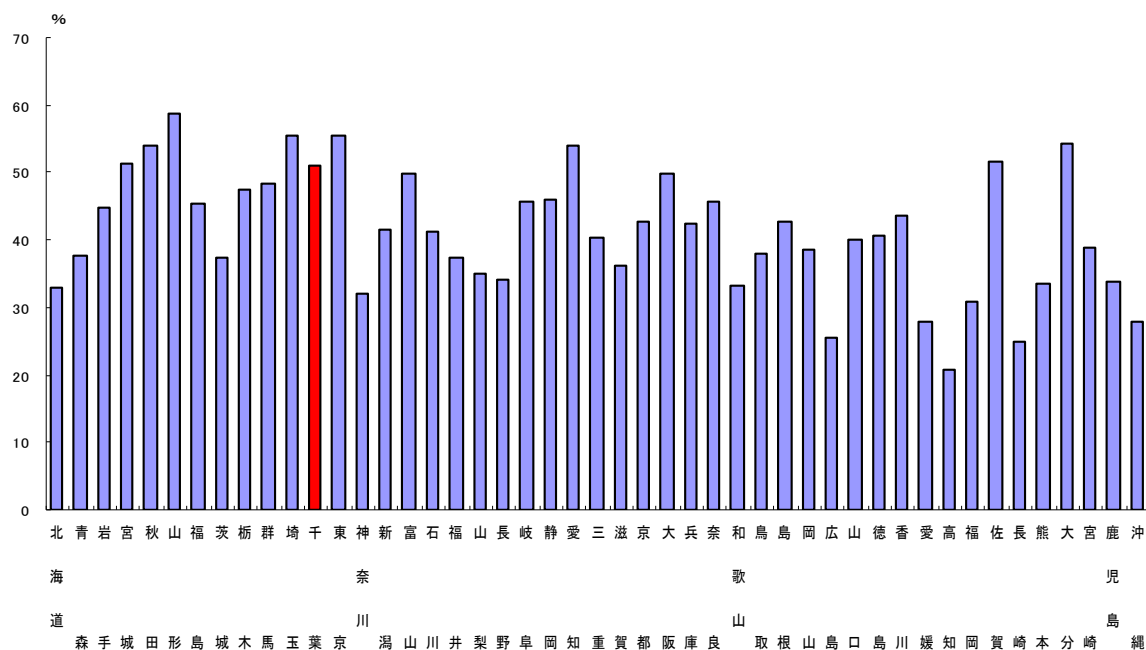
2 実績評価(計画期間終了の翌年度)

取組みの実施状況及び目標の達成状況に関する調査分析を行い公表する。

【参考】千葉県現状

1 基本健康診査受診率について

(1) 基本健康診査受診率（平成18年地域保健・老人保健事業報告（厚生労働省））

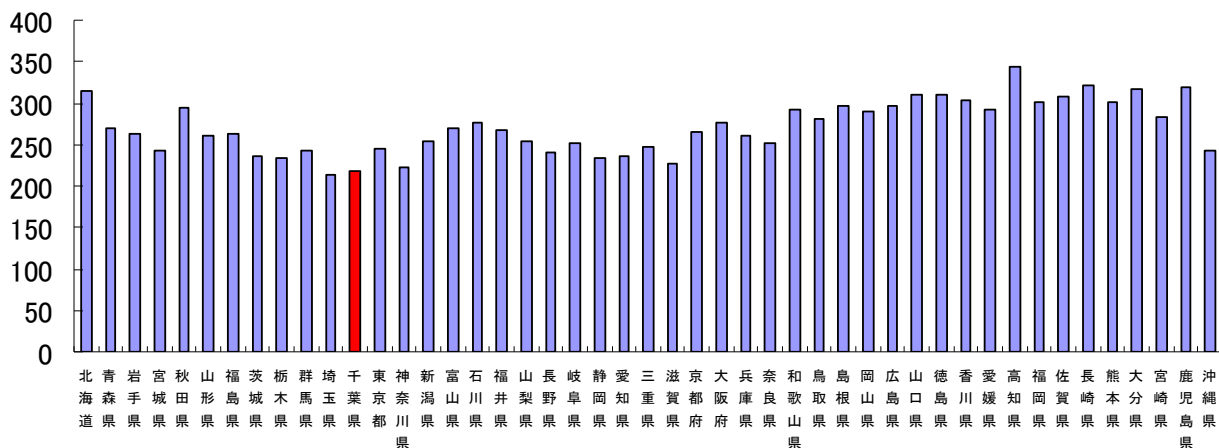


○ 平成18年度の千葉県の基本健康診査受診率は50.9%（全国平均42.4%）で、全国順位は9位となっている。

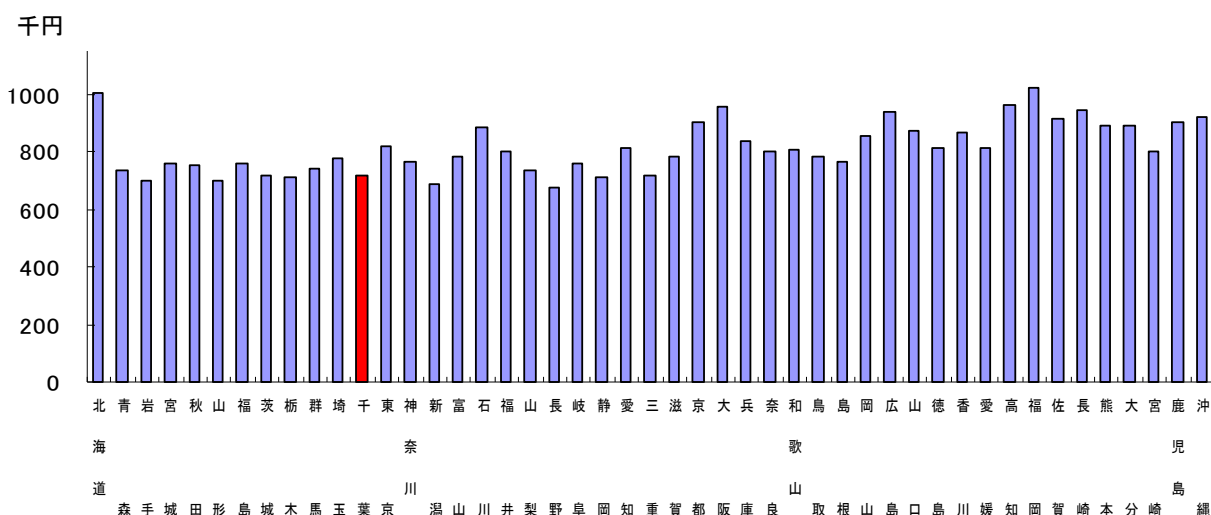
2 国民医療費・老人医療費について

(1) 一人あたり県民医療費の全国比較（平成17年国民医療費（厚生労働省））

千円



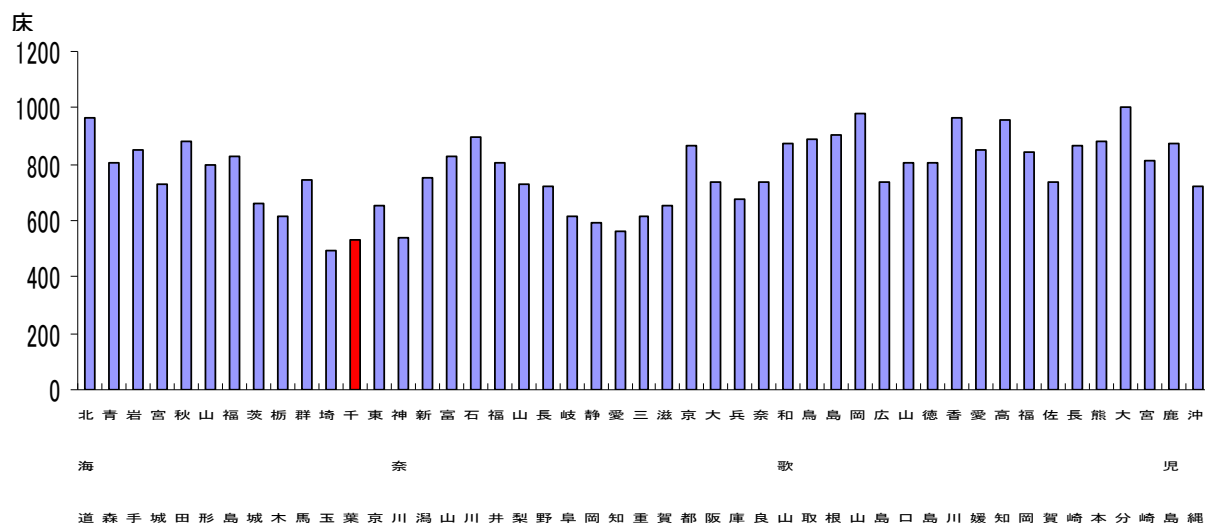
(2) 老人一人あたり医療費の全国比較 (平成 18 年老人医療事業年報 (厚生労働省))



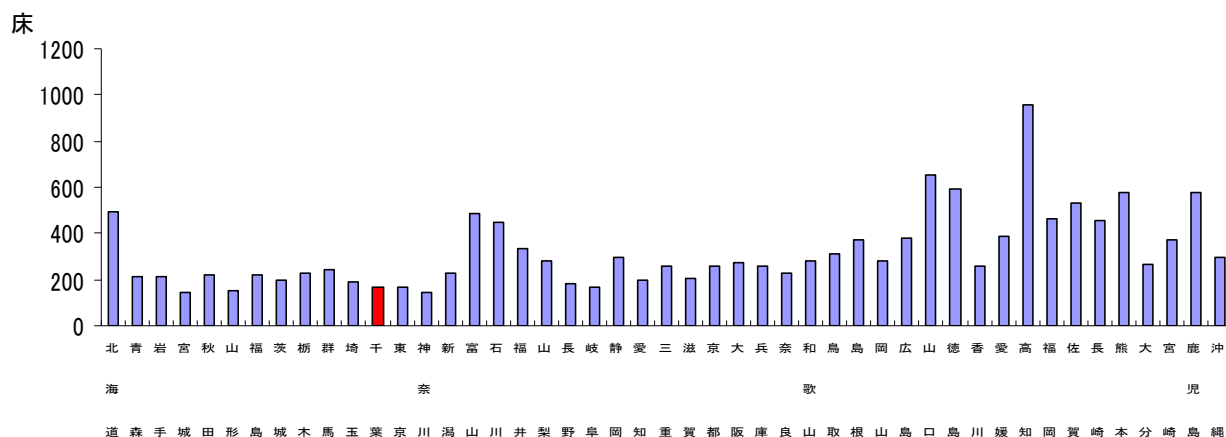
- 平成 17 年度の千葉県の 1 人あたり医療費は「217 千円」(全国平均「259 千円」)で、全国順位は 46 位となっている。
- 平成 18 年度の千葉県の老人 1 人当り医療費は「722 千円」(全国平均「832 千円」)で、全国順位 40 位となっている。
- 県民医療費、老人医療費ともに全国を下回る水準にある。

3 病床数について

(1) 一般病床数 (人口 10 万人当たり) (平成 18 年医療施設調査 (厚生労働省))



(2) 療養病床数 (人口 10 万人あたり) (平成 18 年医療施設調査 (厚生労働省))

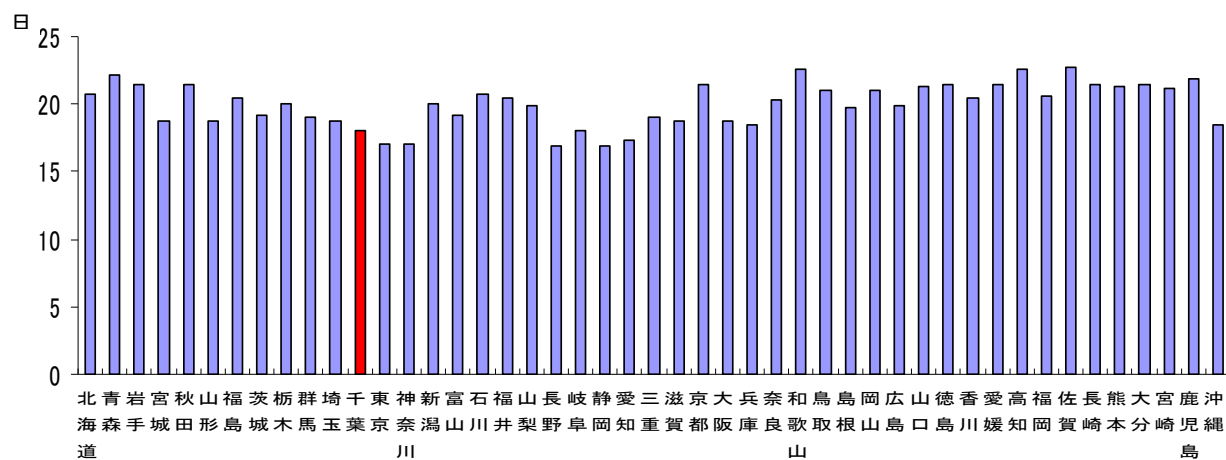


○ 平成 18 年の千葉県の人口 10 万人あたり一般病床数は「533.4 床」(全国 46 位)で、全国平均「713.0 床」と比べ 179.6 床少なくなっている。

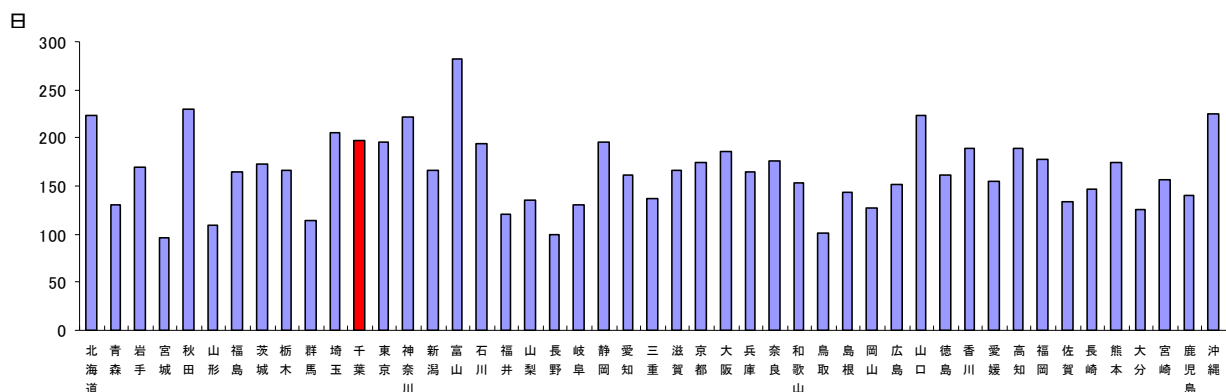
○ 平成 18 年の千葉県の人口 10 万人あたり療養病床数は「166.6 床」(全国 42 位)で、全国平均の「274.1 床」と比べ 107.5 床少なくなっている。

4 平均在院日数について

(1) 一般病床の平均在院日数 (平成 18 年病院報告 (厚生労働省))



(2) 療養病床の平均在院日数 (平成18年病院報告 (厚生労働省))

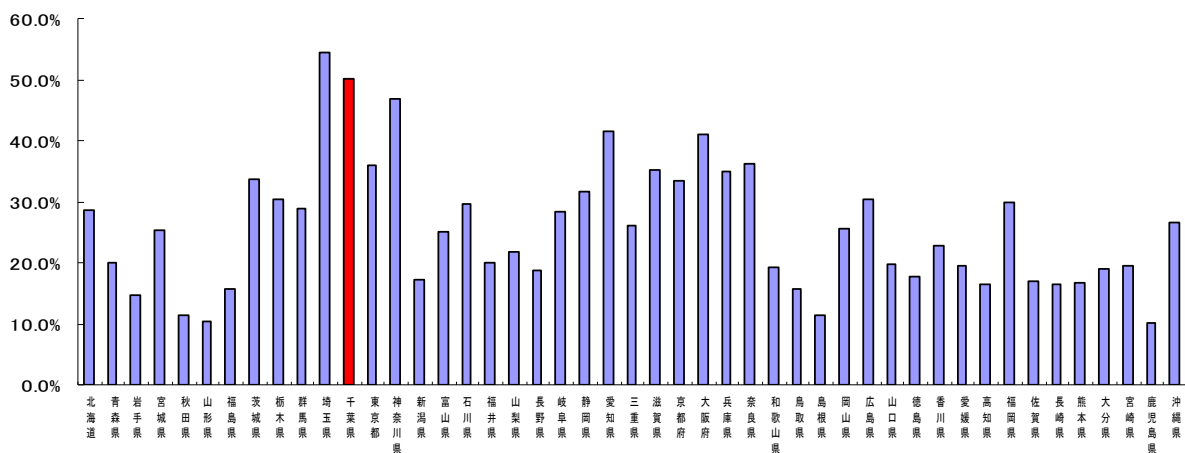


○ 平成18年度の千葉県の平均在院日数については、一般病床は「18.0日」で、全国平均「19.2日」と比べ 1.2日短く、全国では6番目の短さとなっている。

○ また、療養病床は「197.6日」で、全国平均「171.4日」と比べ 26.2日長く、全国では40番目となっている。

5 高齢化の推移

(1) 高齢者人口増加率 (平成17年国勢調査 (総務省)、都道府県別将来推計人口 平成19年5月推計 (国立社会保障・人口問題研究所))



○ 平成17年から平成27年の間の高齢者人口増加率をみると、全国平均が25.5%なのに対して、千葉県は50.1% (全国2位) となっており、全国の水準を大きく上回って高齢者人口が急増する見込みとなっている。