

第3 経営基盤の強化 関係

<資金調達>

図表 3-3-1 県内各機関の貸出等の状況

(単位：百万円)

区分	23年度	24年度	25年度
中小企業向け貸出金残高	5,906,599	5,960,682	6,134,575
信用保証協会	1,228,189	1,185,843	1,144,336
県制度融資	442,820	439,242	425,834

(資料) 県経営支援課(融資実績、預貸状況)、保証概況

- ・民間金融機関は、県内に本店のある銀行、信用金庫、信用組合の総貸出残高の合計を示す。
(大規模企業向け融資及び個人融資を含む。)
- ・政府系金融機関は、県内にある政府系金融機関(日本政策金融公庫、(株)商工組合中央金庫)各支店の総貸出残高の合計を示す。
- ・信用保証協会は、保証残高を示す。

図表 3-3-2 県制度融資実績(平成26年3月末)

	件数	金額(千円)	前年同期比
制度融資全体	28,074	261,863,475	101.4%
うちセーフティネット資金	1,614	31,884,380	67.7%

図表 3-3-3 県制度融資残高(平成26年3月末)

	件数	金額(千円)	前年同期比
制度融資全体	57,489	425,833,540	96.9%
うちセーフティネット資金	16,051	151,969,876	80.4%

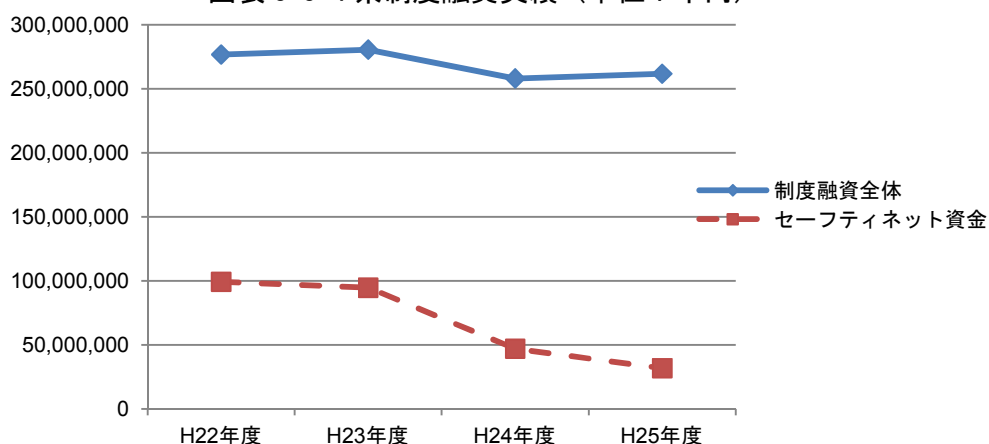
(注1) 制度融資

県が融資に係る原資の一部を取扱金融機関に預託し融資利率を低減化するとともに、信用保証協会による保証を付与することで、県内中小企業者の資金調達を円滑化するもの

(注2) セーフティネット資金

取引先の倒産、災害や売上げの減少等により経営の安定に支障を生じている中小企業者に対し融資する制度

図表 3-3-4 県制度融資実績(単位：千円)



<生産性向上>

図表 3-3-5 県内 IT セミナー実施状況

	テーマ	開催回数	参加者数
23	圧倒的買い手有利な時代を生き抜く Web マーケティング	2 回	33 名
	始めよう！ネットショップ	1 回	50 名
24	中小企業の経営に役立つ情報システムとは	1 回	19 名
	革新的 Web マーケティング days	1 回	24 名
	実践クラウドコンピューティング	1 回	28 名
25	中小企業のためのクラウドコンピューティング	1 回	40 名
	ビジネスで使える！スマートフォン、タブレットの選び方	1 回	21 名
	会社で使う！スマートフォン、タブレットの活用方法	1 回	15 名
	知識や経験不要！今日できるホームページ	1 回	20 名
	基本から学ぶ生産管理の IT 活用セミナー	1 回	26 名
	いいね！が集まる facebook 活用セミナー	1 回	36 名

<販路開拓>

図表 3-3-6 (公財) 千葉県産業振興センターにおける下請取引のあっせん件数

	平成21年度	平成22年度	平成23年度	平成24年度	平成25年度
訪問企業数	1,492 企業	1,370 企業	1,326 企業	1,211 企業	1,144 企業
発注企業登録数	928 社	935 社	966 社	977 社	989 社
受注企業登録数	2,784 社	2,653 社	2,670 社	2,703 社	2,761 社
あっせん件数	546 件	749 件	609 件	776 件	725 件
あっせん成立件数	53 件	56 件	49 件	50 件	36 件

<事業承継とリスクマネジメント支援>

図表 3-3-7 チャレンジ企業支援センター（千葉県）における事業継承に係る窓口相談及び専門家派遣の実績

（単位 窓口相談：件、専門家派遣：社）

年 度	23年度	24年度	25年度
窓口相談 (合計)	17 2,703	11 2,047	19 2,256
専門家派遣 (合計)	0 65	1 70	2 75

図表 3-3-8 チャレンジ企業支援センター（千葉県）におけるH25年度事業継続に係る窓口相談及び専門家派遣の実績

（単位 窓口相談：件、専門家派遣：日）

年 度	件数
窓口相談 (合計)	13 2,256
専門家派遣 (合計)	6 495

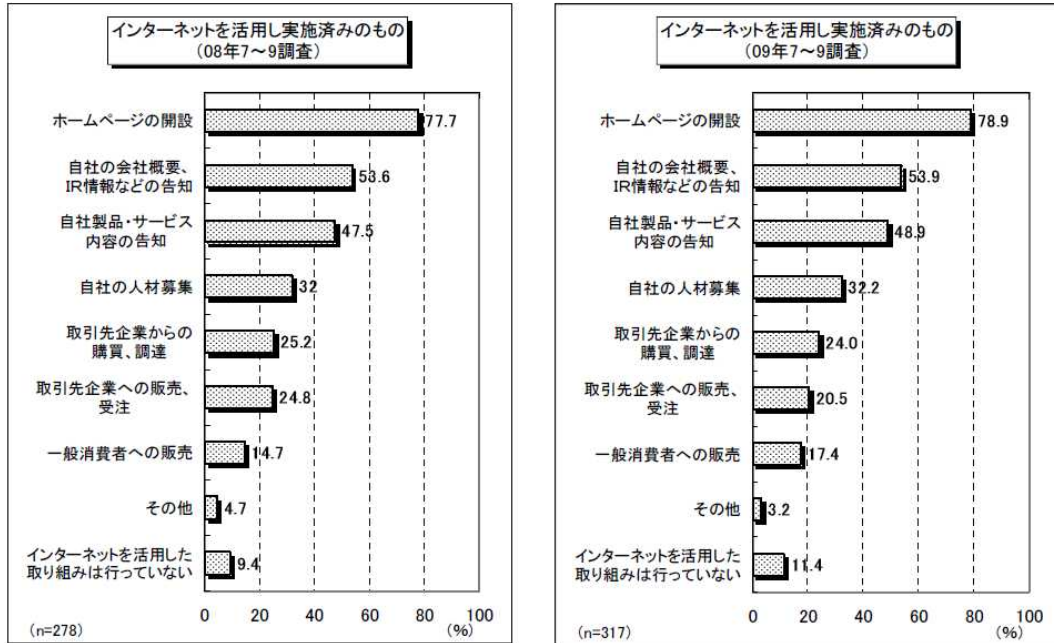
図表 3-3-9 BCP セミナー実施状況

年度	開催回数	参加者数
23	2回	167名
24	2回	83名
25	2回	66名

図表 3-3-10 千葉県中小企業再生支援協議会（千葉商工会議所受託）における相談件数

年度	22	23	24	累計(H15～)
相談企業数	71	32	106	728
延べ相談件数	110	54	287	1445

図表 3-3-11 県内企業のインターネット活用率



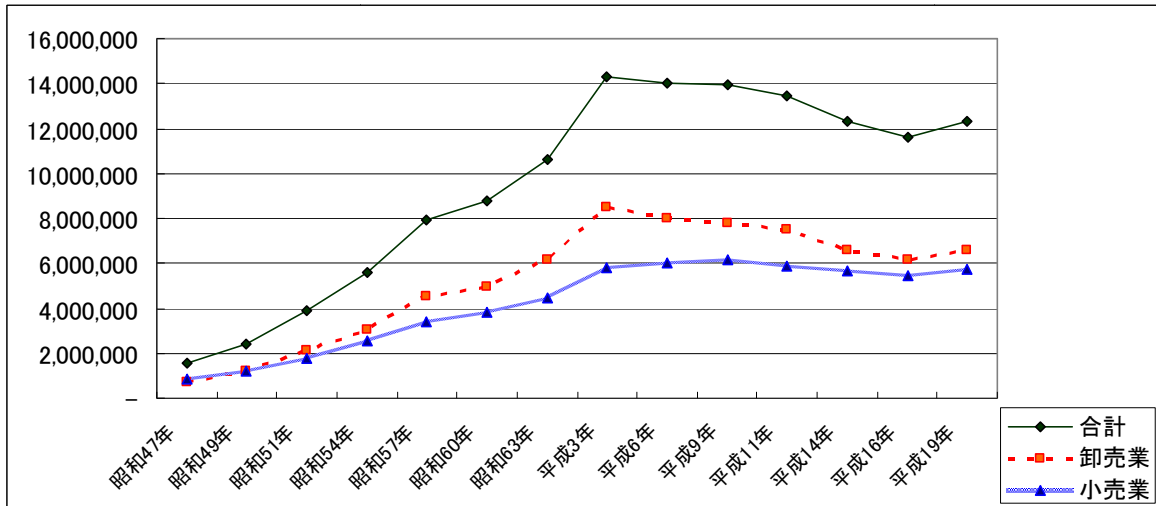
(「通信販売市場の拡大の背景と今後の発展性について」千葉経済センター 2009年12月)

第4 地域づくり・まちづくりと連携した中小企業の活性化 関係

<地域商業の現状>

図表 3-4-1 県内商業（卸売業・小売業）の販売額推移

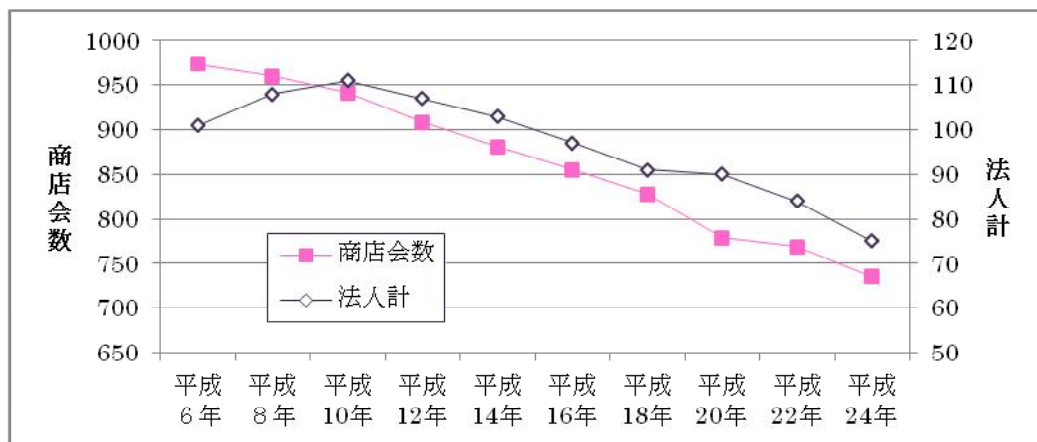
単位：百万円



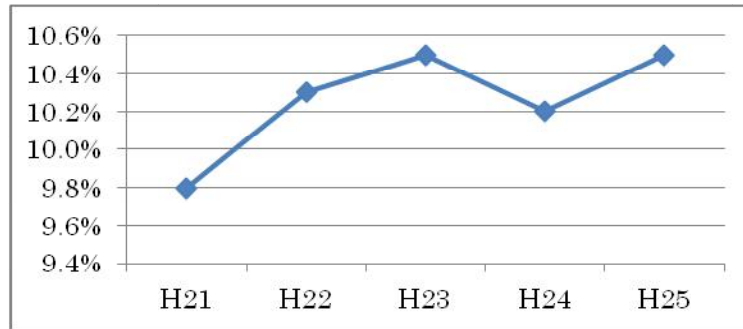
(商業統計調査)

図表 3-4-2 県内の商店会数の推移

	平成6年	平成8年	平成10年	平成12年	平成14年	平成16年	平成18年	平成20年	平成22年	平成24年
商店会数	974	960	941	908	881	855	828	779	769	735
内訳	商店街振興組合	31	33	32	32	32	34	35	36	36
	事業協同組合	70	75	79	75	71	63	56	54	48
	(法人計)	101	108	111	107	103	97	91	90	84
	任意商店会	873	852	830	801	778	758	737	689	685
法人化率(%)	10.4	11.3	11.8	11.8	11.7	11.3	11.0	11.6	10.9	10.2



図表 3-4-3 県内の商店街空き店舗率の推移



(千葉県商店街実態調査等)

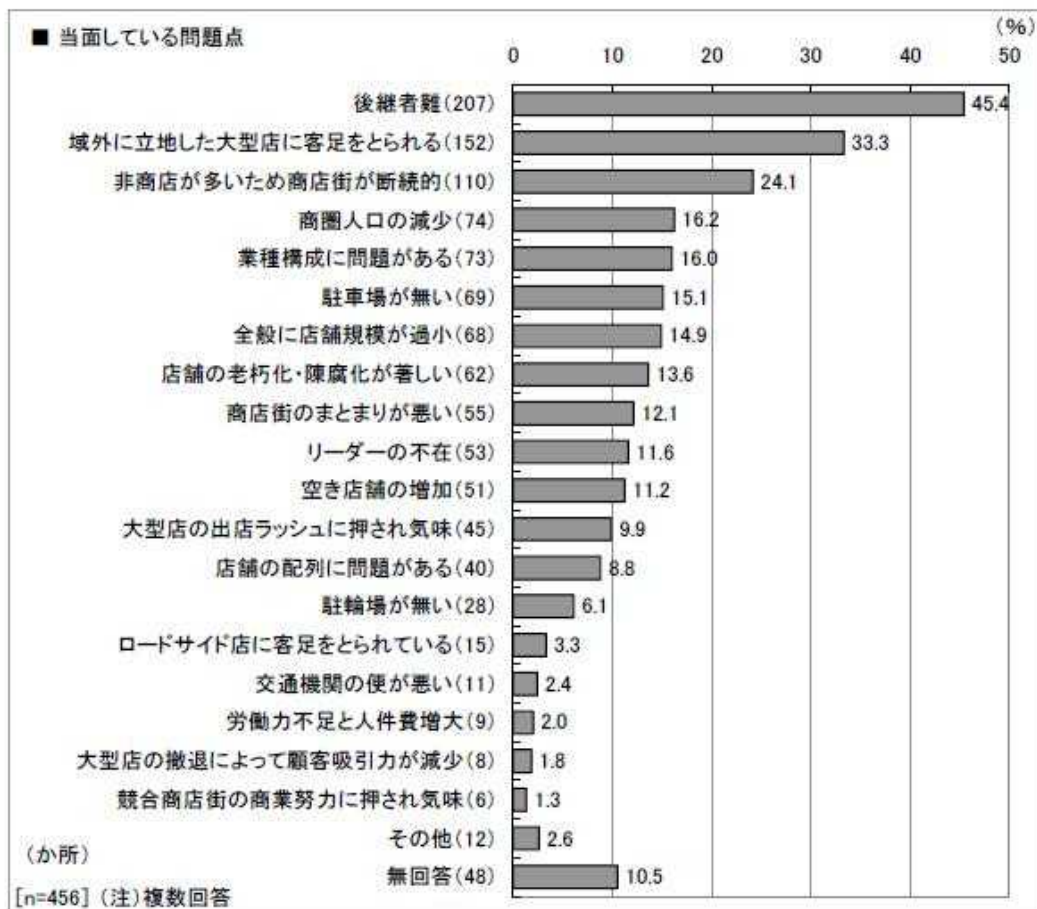
図表 3-4-4 県内商店街の空き店舗率の分布

(%)

	県全体	千葉	東葛	葛南	印旛	香取	海匝	山武	長生	夷隅	安房	君津
H21	9.8	10.7	6.0	5.2	12.8	9.1	14.1	25.7	16.9	15.0	19.8	7.8
H22	10.3	11.9	7.0	4.4	12.6	9.3	15.4	27.0	17.3	15.3	21.8	8.3
H23	10.5	11.9	6.7	3.2	16.8	8.5	18.8	26.9	15.8	19.8	22.4	9.4
H24	10.2	10.6	6.3	4.8	14.6	8.2	17.8	24.6	15.2	18.6	20.4	12.1
H25	10.5	10.1	7.8	6.4	15.3	8.8	22.7	21.3	16.5	20.0	21.5	9.7

(商店街空き店舗数調査)

図表 3-4-5 商店街が当面している問題点（千葉県）



(平成 20 年度千葉県商店街実態調査)

<地域商業の人材育成>

図表 3-4-6 県内の商店街若手リーダー養成事業(商い未来塾)

H23	参加者 28 名	うち修了者 19 名	
H24	参加者 24 名	うち修了者 13 名	
H25	参加者 22 名	うち修了者 18 名	累計修了者 273 名

<農商工連携などの活用>

図表 3-4-7 県内地域資源活用事業・農商工等連携事業計画法認定数

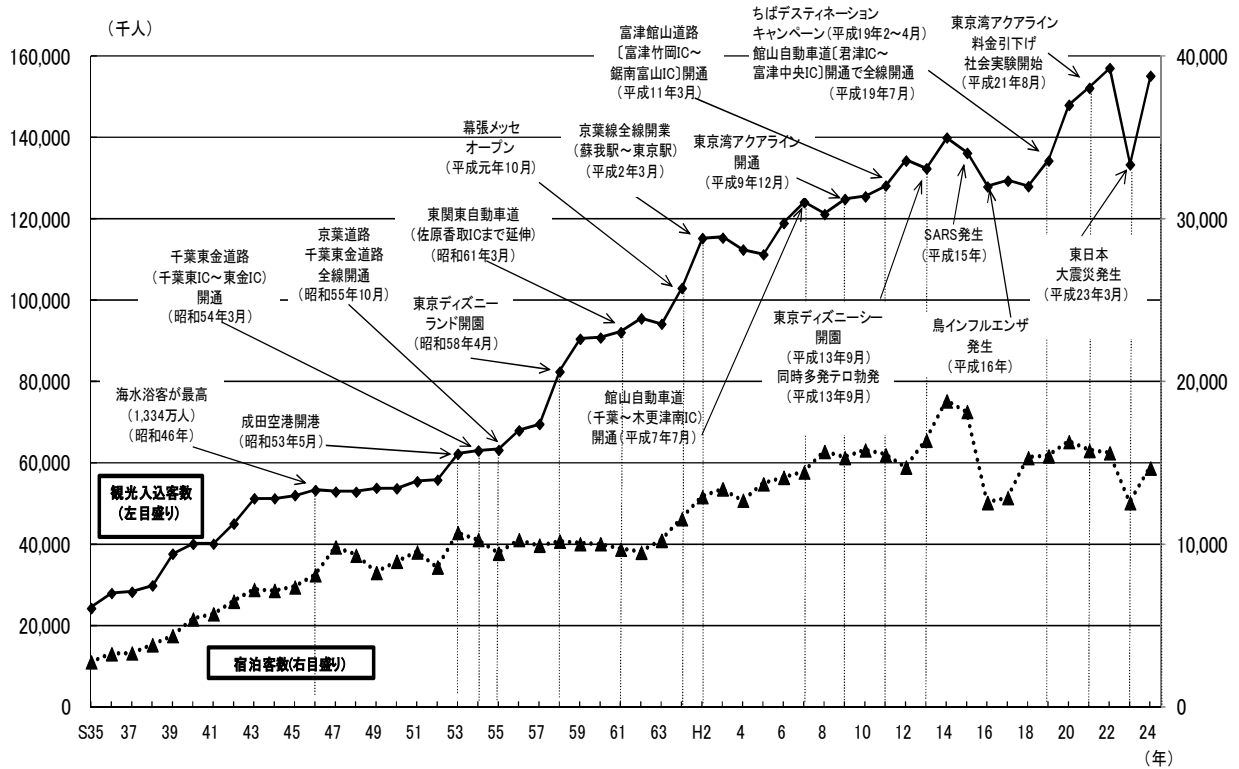
(平成 23 年 2 月末現在)

	19 年度	20 年度	21 年度	22 年度	計
地域資源活用事業	4	3	6	2	15
農商工等連携事業	-	3	6	3	12
計	4	6	12	5	27

「中小企業による地域産業資源を活用した事業活動の促進に関する法律」（平成 19 年 6 月施行）及び「中小企業者と農林漁業者との連携による事業活動の促進に関する法律」（平成 20 年 7 月施行）に基づく国による事業計画認定件数

<観光による地域の活性化>

図表 3-4-8 千葉県の観光客入込総数の推移と観光の沿革



※平成16年及び平成22年に調査方法を全面的に改めたため、単純な終年比較はできません。

図表 3-4-9 東京湾アクアラインの交通量 (単位：日平均交通量(台/日))

	H25.4.1~26.3.31	H20.4.1~21.3.31	増減台数	対H20年度比
全日	計 40,200	20,800	+19,400	193%
	小型 32,300	17,600	+14,700	184%
	大型 7,900	3,200	+4,700	247%
土日祝	計 48,200	27,800	+20,400	173%
	小型 43,800	25,500	+18,300	172%
	大型 4,400	2,300	+2,100	191%
平日	計 36,200	17,200	+19,000	210%
	小型 26,600	13,600	+13,000	196%
	大型 9,700	3,600	+6,100	269%

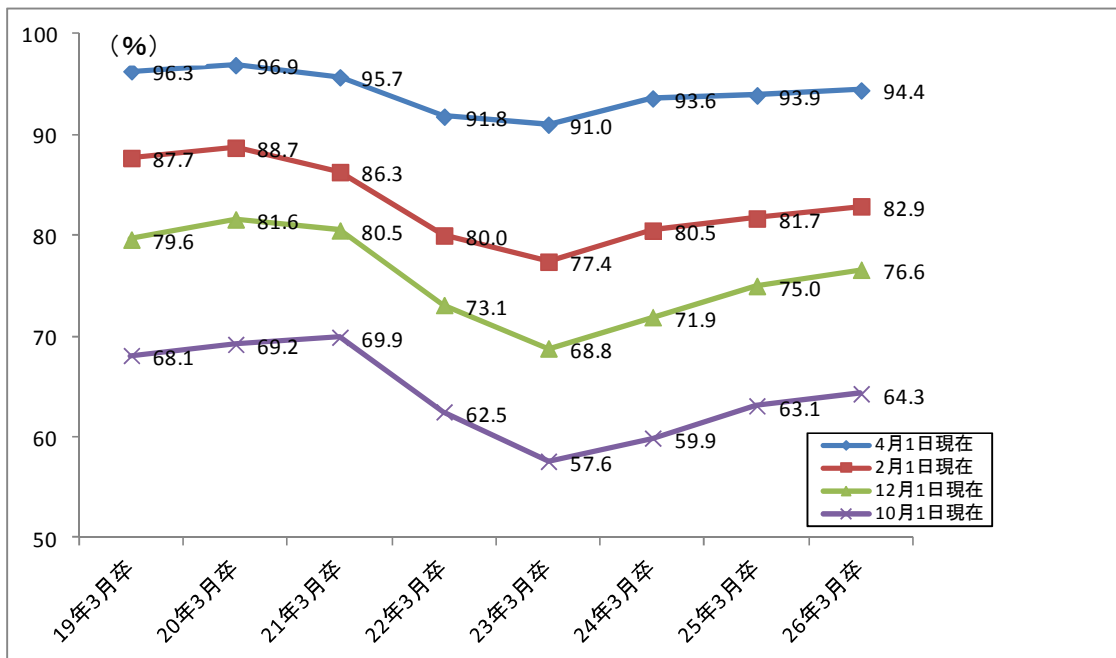
図表 3-4-10 南房総地域の観光入込の状況 (単位：人地点)

	24.1.1~ 24.12.31	23.1.1~ 23.12.31	増減	対前年比
延べ人数	2,391,297	2,207,729	183,568	108%
日平均	6,551	6,048	503	108%

注) 観光入込客数は、調査対象5施設(かつらう海中公園(勝浦市)、鴨川シーワールド(鴨川市)、南房パラダイス(館山市)、マザー牧場(富津市)、東京ドイツ村(袖ヶ浦市))の合計であり、南房総地域全体の観光入込客数を示したものではない。

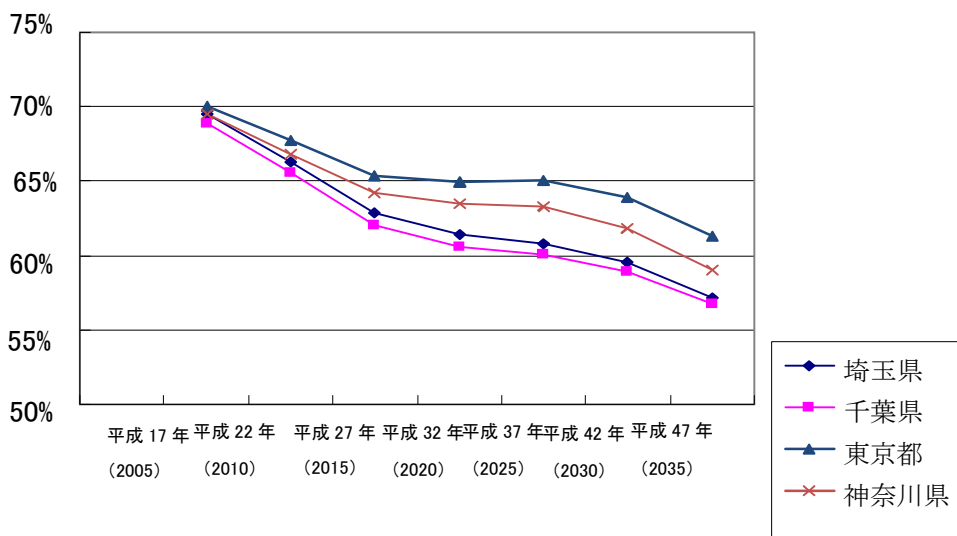
第5 人材の確保及び育成の支援 関係

図表 3-5-1 就職（内定）率の推移（大学）



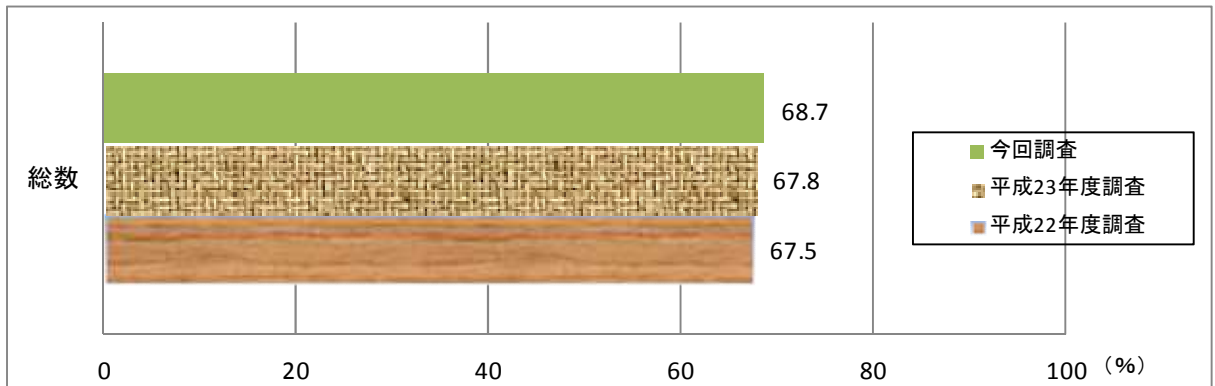
(厚生労働省調査)

図表 3-5-2 生産年齢人口の推移（近都県）の比較



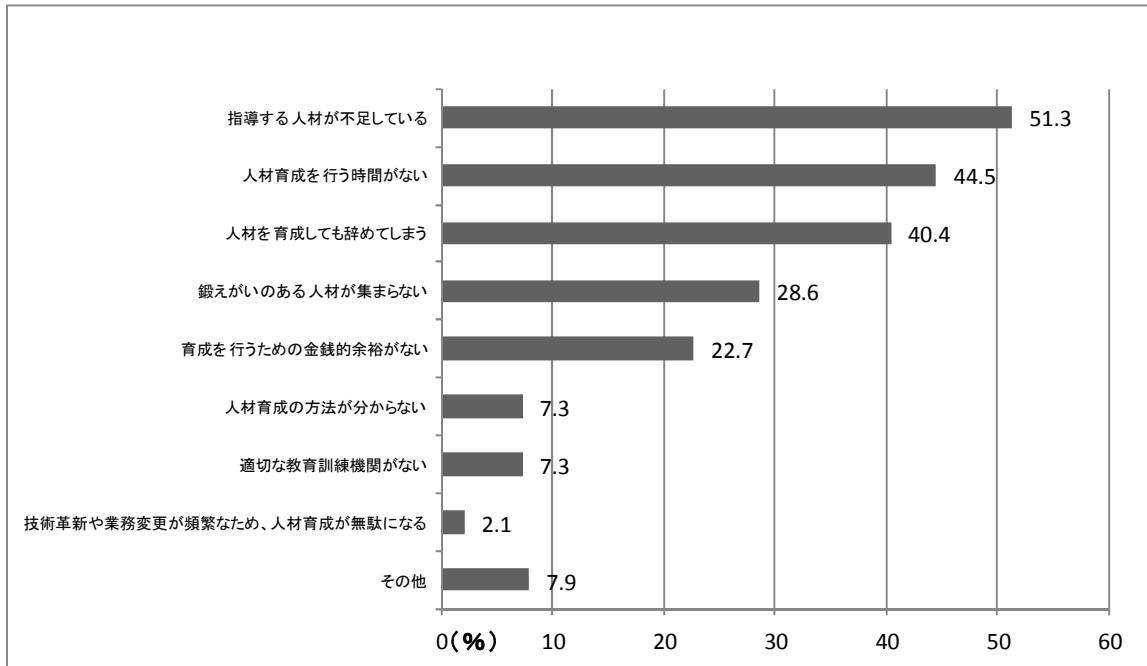
(国立社会保障人口問題研究所「都道府県の将来推計人口」)

図表 3-5-3 人材育成に関する問題がある事業所



(厚生労働省 平成 24 年度能力開発基本調査)

図表 3-5-4 人材育成に関する問題点の内訳 (複数回答)



(厚生労働省 平成 24 年度能力開発基本調査)

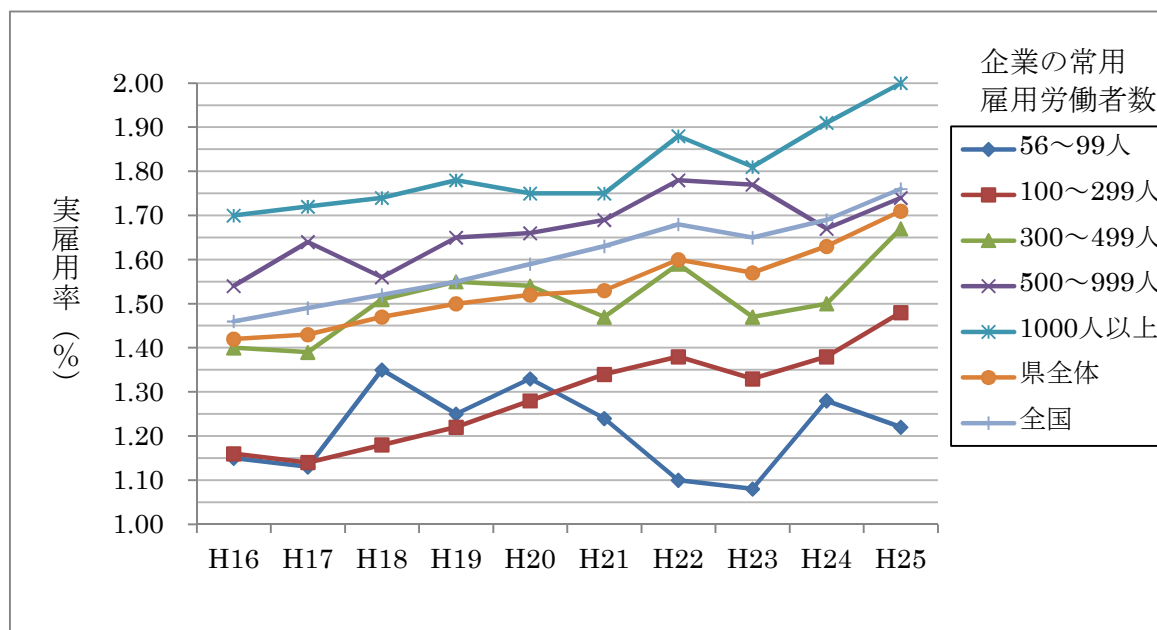
図表 3-5-5 平成 25 年度在職者訓練の実施状況 (平成 26 年 3 月末)

	コース数	受講者数
メニュー型訓練	30	241
オーダー型訓練	9	50
合計	39	291

※ メニュー型訓練：あらかじめ訓練内容等を設定し、受講生を募集する訓練

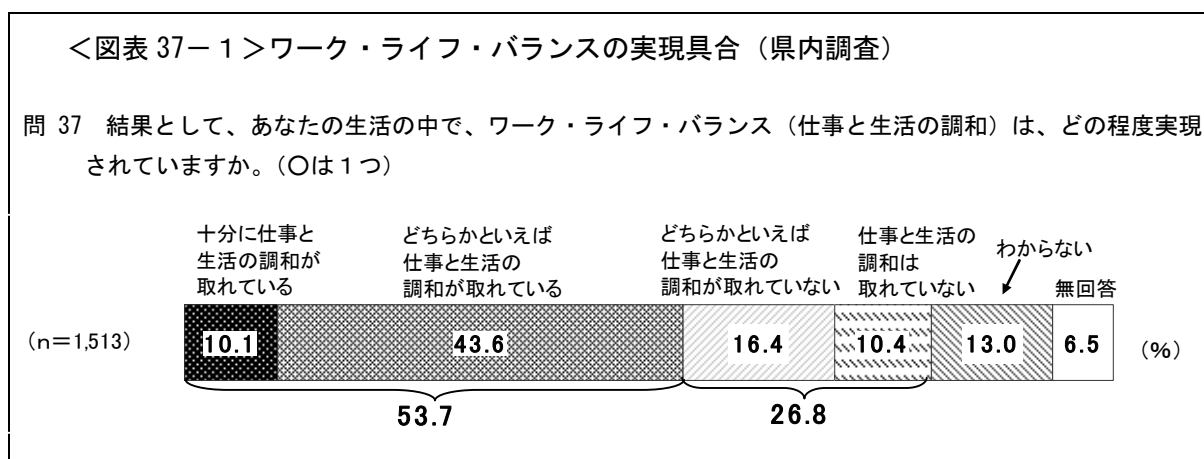
※ オーダー型訓練：中小企業等からの要望に応じ、訓練内容等を設定し、実施する訓練

図表 3-5-6 県内の民間企業における障害者実雇用率の推移

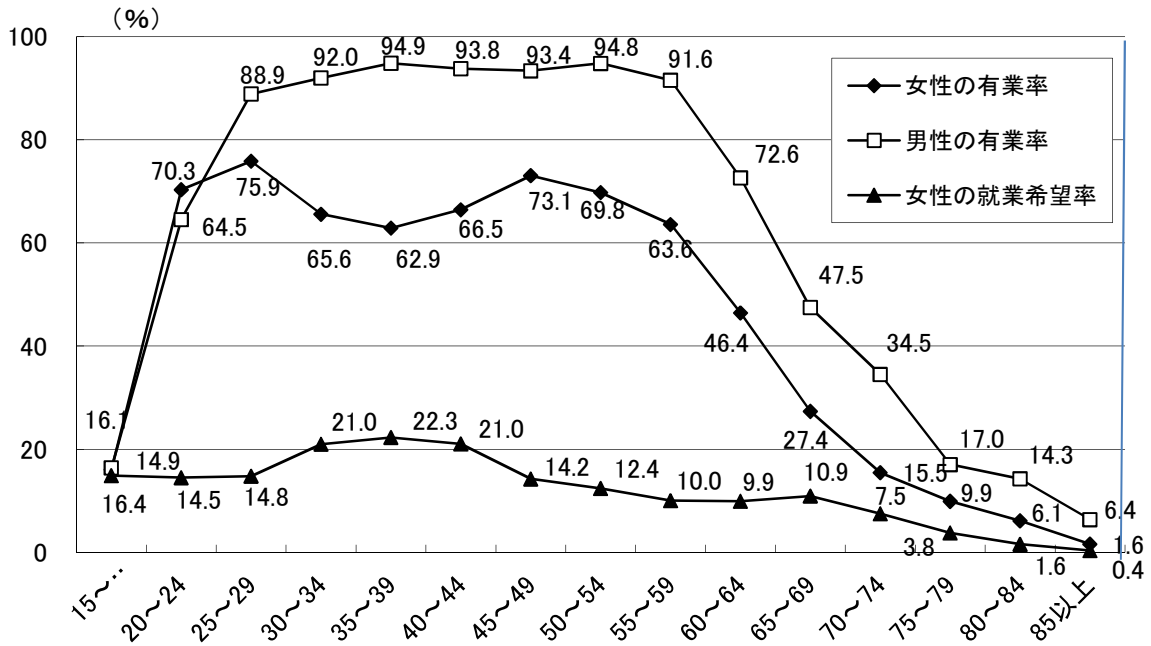


(千葉労働局 6月1日現在の障害者雇用状況調査)

図表 3-5-7 生活でのワーク・ライフ・バランスの実現の「希望」と「現実」



図表 3-5-8 年齢階級別男女別有業率及び就業希望率(県内)



(2012年7月 全国知事会集計)

第6 相談体制の充実と官公需施策の推進 関係

<経営全般に関わる相談支援機関>

図表 3-6-1 県内の商工会・商工会議所における相談支援

(平成 25 年度)

	合計	経営一般	金融	税務	労働	その他
件数	130,175	46,696	14,950	16,212	13,615	38,702
計	100.0	35.9	11.4	12.5	10.5	29.7

(平成 24 年度)

	合計	経営一般	金融	税務	労働	その他
件数	131,419	49,895	14,824	13,562	15,605	37,533
計	100.0	38.0	11.3	10.3	11.9	28.5

図表 3-6-2 (公財) 千葉県産業振興センターにおける相談支援

		経営 全般	マーケ ティング	資金	法律	技術	ビジネス プラン	IT	会社 設立	特許	その 他	合計
23 年度	件数	461	321	409	149	192	155	94	31	47	844	2,703
	構成比	17.1	11.9	15.1	5.5	7.1	5.7	3.5	1.2	1.7	31.2	100.0
24 年度	件数	227	170	259	156	126	141	96	30	22	822	2,049
	構成比	11.1	8.3	12.7	7.6	6.2	6.9	4.7	1.5	1.1	40.1	100.0
25 年度	件数	205	196	326	164	162	178	76	32	14	903	2,256
	構成比	9.1	8.7	14.5	7.3	7.2	7.9	3.4	1.4	0.6	40.0	100.0

メールマガジン「千葉県産業情報ヘッドライン」の配信

図表3-6-3 配信件数の推移 (※H16は第1回配信時の件数)

H16	H23	H24	H25
1,508件	5,131件	5,122件	5,104件

※千葉県産業情報ヘッドライン：県内中小企業に対し、県内の商工団体等と連携し、国・県・市町村・関係団体等の有益な経済・産業情報等を毎週木曜日にメール配信。

<専門的な相談支援機関>

図表 3-6-4 発明相談事業(千葉県発明協会)における相談件数【再掲】

年度	21	22	23	24	25
相談件数	1,377	1,128	791	886	907

図表 3-6-5 日本貿易振興機構（ジェトロ）千葉貿易情報センターにおける貿易投資相談件数

年度	23	24	25
相談件数	585	492	539

図表 3-6-6 千葉県中小企業再生支援協議会（千葉商工会議所受託）における相談件数【再掲】

年度	22	23	24	累計(H15～)
相談企業数	71	32	106	728
延べ相談件数	110	54	287	1445

<技術支援・技術相談>

千葉県産業支援技術研究所（千葉市内）及び東葛テクノプラザ（柏市内）においては、企業等からの技術相談、依頼試験等に対応している。

図表 3-6-7 千葉県産業支援技術研究所の相談・支援件数

年度	22年度	23年度	24年度	25年度
技術相談	942	1,051	1,363	1,188
技術指導(所内)	47	46	95	55
実地指導	23	20	26	58
テクニカルカウンセラー	12	19	18	22
計	1,024	1,136	1,502	1,323

図表 3-6-8 千葉県産業支援技術研究所の依頼試験実施状況

年度	22年度	23年度	24年度	25年度
件数	6,512	5,016	4,845	3,584
金額(千円)	18,758	13,248	11,643	10,818

図表 3-6-9 東葛テクノプラザ（千葉県柏市）の依頼試験実施状況

年度	22年度	23年度	24年度	25年度
件数	797	401	425	607
金額(千円)	3,946	2,589	2,480	4,404

図表 3-6-10 (公財) 千葉県産業振興センターの共同研究実績【再掲】

	22 年度	23 年度	24 年度	25 年度
共同研究支援数	49 件	63 件	45 件	64 件
研究開発コーディネーター等人数	6 名	7 名	5 名	5 名
競争資金等獲得金額	3 億 8,236 万円	6 億 4,071 万円	2 億 1,313 万円	3 億 8,977 万円

<官公需施策関係>

図表 3-6-11 県の官公需契約実績

区 分		22 年度	23 年度	24 年度	25 年度
件 数	官公需総数	209,856	205,260	193,246	183,801
	中小企業向け発注数	185,586	181,812	169,640	163,009
	中小企業向け比率(%)	88.4	88.6	87.8	88.7
金 額	官公需総数	191,776	215,196	204,434	214,167
	中小企業向け発注額	140,454	152,354	145,330	152,943
	中小企業向け比率(%)	73.2	70.8	71.1	71.4

*官公需実績は、県（一般会計・特別会計）、公営企業（水道局、企業庁等）、公社（道路公社等）の工事、役務及び物品で、中小企業に発注が可能な契約を対象としている。