

# Chiba Weekly Report

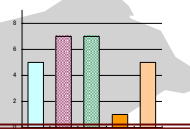
2017 — 第 39 週 — 2017/9/25～2017/10/1

## 千葉県結核・感染症週報

千葉県感染症天気図 . . . . . 2

**今週の注目疾患** . . . . . 3-4

カルバペネム耐性腸内細菌科細菌感染症、麻しん



全数報告疾患集計表 . . . . . 5



定点報告（五類感染症）

疾病別グラフ . . . . . 6-10

〈男女合計〉

RS ウイルス感染症・咽頭結膜熱・A 群溶血性レンサ球菌咽頭炎・感染性胃腸炎・  
水痘・手足口病・伝染性紅斑・突発性発しん・百日咳・ヘルパンギーナ・  
流行性耳下腺炎・インフルエンザ・急性出血性結膜炎・流行性角結膜炎・  
クラミジア肺炎・細菌性髄膜炎・マイコプラズマ肺炎・無菌性髄膜炎・  
感染性胃腸炎（ロタウイルス）

疾患別・保健所別・年齢階級別集計表 . . . . . 11-14

〈男女合計〉

RS ウイルス感染症・咽頭結膜熱・A 群溶血性レンサ球菌咽頭炎・感染性胃腸炎・  
水痘・手足口病・伝染性紅斑・突発性発しん・百日咳・ヘルパンギーナ・  
流行性耳下腺炎・インフルエンザ・急性出血性結膜炎・流行性角結膜炎

### 定点把握対象の五類感染症

千葉県感染症天気図 2017年 第39週

上段は定点当たり報告数

定点当たり報告数＝報告数/定点医療機関数

下段は報告数

定点	疾病名	流行状況	コメント	39週	38週	37週	36週	35週
小児科	小児科定点医療機関数			135	135	132	134	134
	RSウイルス感染症		印旛(4.3)、松戸(3.3)、船橋市(2.2)	1.73 233	1.54 208	1.79 236	1.85 248	2.34 313
	咽頭結膜熱			0.22 30	0.24 32	0.45 59	0.49 66	0.43 57
	A群溶血性レンサ球菌咽頭炎		君津(3.3)、印旛(2.8)	1.78 240	1.64 222	2.29 302	1.94 260	1.27 170
	感染性胃腸炎		山武(5.7)、海匝(4.8)	2.60 351	2.13 287	2.62 346	2.85 382	2.88 386
	水痘			0.22 30	0.15 20	0.17 23	0.12 16	0.12 16
	手足口病		【警報中(県内)】船橋市(7.6)	3.51 474	4.34 586	6.23 822	5.66 759	7.00 938
	伝染性紅斑			0.05 7	0.02 3	0.02 2	0.08 11	0.19 26
	突発性発しん		香取(1.0)	0.45 61	0.32 43	0.44 58	0.49 66	0.37 49
	百日咳		20歳以上2例	0.02 3	0.00 0	0.02 3	0.01 1	0.00 0
	ヘルパンギーナ			1.28 173	1.06 143	1.80 238	2.28 305	2.30 308
	流行性耳下腺炎		船橋市(1.2)	0.27 37	0.22 30	0.26 34	0.28 37	0.25 34
インフルエンザ*	インフルエンザ定点医療機関数			214	214	210	213	213
	インフルエンザ*			0.16 35	0.20 42	0.26 55	0.17 37	0.10 21
眼科	眼科定点医療機関数			35	35	34	35	35
	急性出血性結膜炎			0.00 0	0.00 0	0.03 1	0.00 0	0.06 2
	流行性角結膜炎		山武(3.0)、市原(3.0)	0.89 31	0.54 19	0.68 23	0.97 34	1.11 39
基幹病院	基幹定点医療機関数			9	9	9	9	9
	クラミジア肺炎(オウム病を除く)			0.00 0	0.00 0	0.00 0	0.00 0	0.00 0
	細菌性髄膜炎		60代2例	0.22 2	0.00 0	0.00 0	0.00 0	0.00 0
	マイコプラズマ肺炎		5歳未満3例、5～9歳1例、10～14歳3例、15～19歳1例	0.89 8	0.00 0	0.22 2	0.22 2	0.44 4
	無菌性髄膜炎		20代1例	0.11 1	0.11 1	0.11 1	0.22 2	0.00 0
	感染性胃腸炎(ロタウイルス)			0.00 0	0.11 1	0.00 0	0.00 0	0.00 0
全数	風しん			0	0	0	0	0
	麻疹		9月29日診断	1	0	0	0	0

備考

増加 やや増加 変化なし やや減少 減少

※全数届出の項目は、診断日と報告日が異なるため、数字が変動することがあります。

## 【今週の注目疾患】

## 【カルバペネム耐性腸内細菌科細菌感染症】

カルバペネム耐性腸内細菌科細菌 (carbapenem-resistant *Enterobacteriaceae*; CRE) 感染症は、2014年9月19日より感染症法に基づく5類全数把握疾患に分類され、その届出数は年々増加している。増加の原因は、サーベイランス開始に伴う検査法の導入・普及や情報の周知による影響も考えられる。2017年は第39週までに、県内医療機関から62例のCRE感染症の届出を認め、分離菌種は *Enterobacter aerogenes* が33例と最も多く、次いで *Enterobacter cloacae* 19例、*Citrobacter freundii* 4例と続く（表1）。

CRE 感染症において、地域における流行状況や当該耐性菌のカルバペネム耐性機序を把握するためには PCR 法等を用いて詳細な解析を実施する必要がある。特にカルバペネマーゼ産生菌 (carbapenemase-producing *Enterobacteriaceae*; CPE) は広域β-ラクタム剤に汎耐性を示し、また同時に他の複数の系統の薬剤にも耐性のことが多いため、臨床的に大きな問題である。2017年3月28日には厚生労働省より CRE 感染症等に係る試験検査の実施についての通知が発出され、2017年4月以降、現在までに32株（千葉市分除く）が県衛生研究所に搬入されている。解析が終了した26株について、PCR法と阻害剤を用いた検査により7株がCPEとされ、いずれもIMP型メタロ-β-ラクタマーゼ (MBL) 遺伝子を有していた。その他のカルバペネマーゼ遺伝子 (KPC、NDM や OXA-48 等) を有する株はなく、残る19株は non-CPE であった。IMP型 MBL の7株の菌種は、*E. cloacae* が6株、*C. freundii* が1株であった（表2）。IMP型 MBL 遺伝子を持つ7株はいずれもメロペネムの最小発育阻止濃度 (MIC) 値が  $2\mu\text{g/ml}$  以上であったが、non-CPE の19株はメロペネムの MIC が  $2\mu\text{g/ml}$  未満の株も多く、また本邦で比較的分離される IMP-6 MBL 産生菌はイミペネムに感性と判定されることもあり、CPE の検出にはメロペネムが感度、特異度ともに最も優れていると考えられる。

CRE と判定された株が分離された場合、それが CPE かどうか確認することが求められ、また同時に院内感染によるものか、周囲への拡散させるリスクについての評価をすることが重要である。平時より接触感染対策、手指衛生や環境消毒を励行し、スタッフ間の情報を密にしながら発生時には必要に応じて積極的保菌調査、患者の隔離・コホーティングやスタッフのコホーティングといった対策が求められる。

**表1：2017年に県内医療機関から届け出られたCRE  
感染症例における分離菌種、n=62（第39週現在）**

<i>E. aerogenes</i>	33
<i>E. cloacae</i>	19
<i>C. freundii</i>	4
<i>E. coli</i>	2
<i>K. pneumoniae</i>	1
<i>C. braakii</i>	1
属名までの記載	1
記載無し	1
合計	62

**表2：2017年に県内医療機関から届け出られたCRE感染症例から  
分離されたCREのカルバペネマーゼ産生性、n=26**

	検査数	CPE	non-CPE	備考
<i>E. aerogenes</i>	14	-	14	
<i>E. cloacae</i>	9	6	3	CPEはいずれもIMP型
<i>C. freundii</i>	1	1	0	CPEはIMP型
<i>E. coli</i>	1	-	1	
<i>K. pneumoniae</i>	1	-	1	

#### 【麻しん】

2017年第39週に印旛保健所管内の県内医療機関から1例の麻しんの届出があった。患者は26歳・女性でワクチン接種歴はなく、また潜伏期間中に国外渡航歴はないため国内での感染が推察されるが感染源は不明である。全国では第37、38週に麻しんの届出はない。当該患者は9月26日に発症、29日に医療機関で麻しんと診断された。典型的な麻しんの潜伏期間は10～12日であり、当該患者の発症日を勘案すると、10月5日（木）から10月11日（水）までの間に当該患者を起点とした二次感染者が発生する恐れがある。発熱や発疹を呈する患者を診察した際は、常に麻しんの可能性について考慮いただくようお願いします。また、麻しん含有ワクチン接種の啓発に引き続きご協力をお願いいたします。

## 第39週全数報告疾患集計表

一類感染症	今週	累計(年)
エボラ出血熱	0	0
クリミア・コンゴ出血熱	0	0
痘そう	0	0
南米出血熱	0	0
ペスト	0	0
マールブルグ病	0	0
ラッサ熱	0	0

二類感染症	今週	累計(年)
急性灰白髄炎	0	0
結核	21	949
ジフテリア	0	0
重症急性呼吸器症候群(SARS)	0	0
中東呼吸器症候群(MERS)	0	0
鳥インフルエンザ(H5N1)	0	0
鳥インフルエンザ(H7N9)	0	0

三類感染症	今週	累計(年)
コレラ	0	0
細菌性赤痢	0	3
腸管出血性大腸菌感染症	3	147
腸チフス	0	1
パラチフス	0	0

四類感染症(その1)	今週	累計(年)
E型肝炎	0	13
ウエストナイル熱(ウエストナイル脳炎を含む)	0	0
A型肝炎	0	15
エキノコックス症	0	0
黄熱	0	0
オウム病	0	0
オムスク出血熱	0	0
回帰熱	0	0
キャサナル森林病	0	0
Q熱	0	0
狂犬病	0	0
コクシジオイデス症	0	0
サル痘	0	0
ジカウイルス感染症	0	0
重症熱性血小板減少症候群(SFTS)	0	0
腎症候性出血熱	0	0
西部ウマ脳炎	0	0
ダニ媒介脳炎	0	0
炭疽	0	0
チクングニア熱	0	0
つつが虫病	0	7
デング熱	0	8
東部ウマ脳炎	0	0
鳥インフルエンザ(H5N1及びH7N9を除く)	0	0
ニパウイルス感染症	0	0

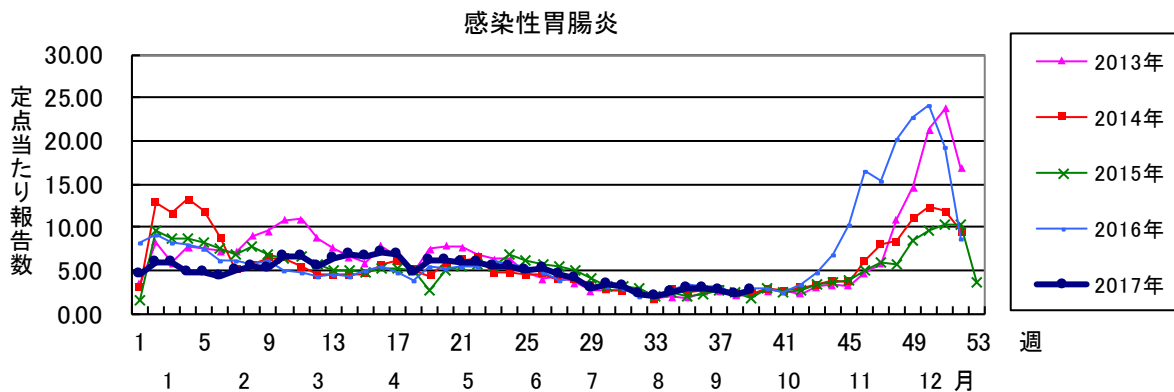
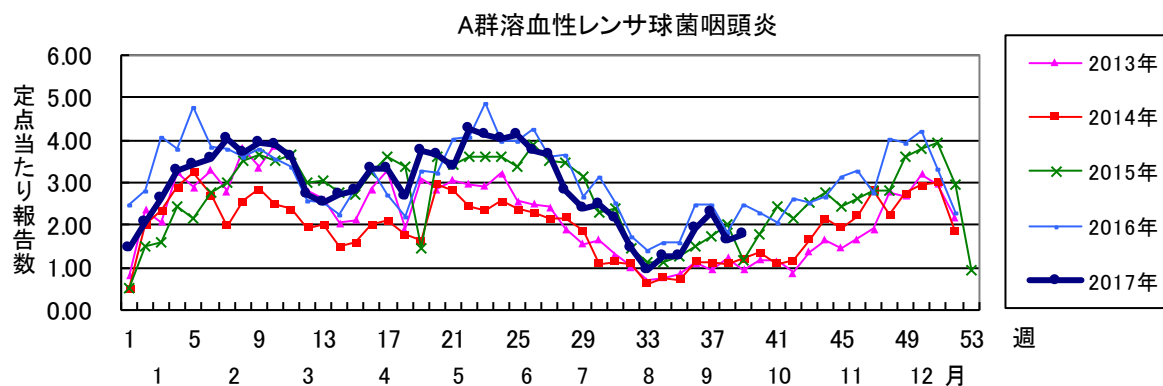
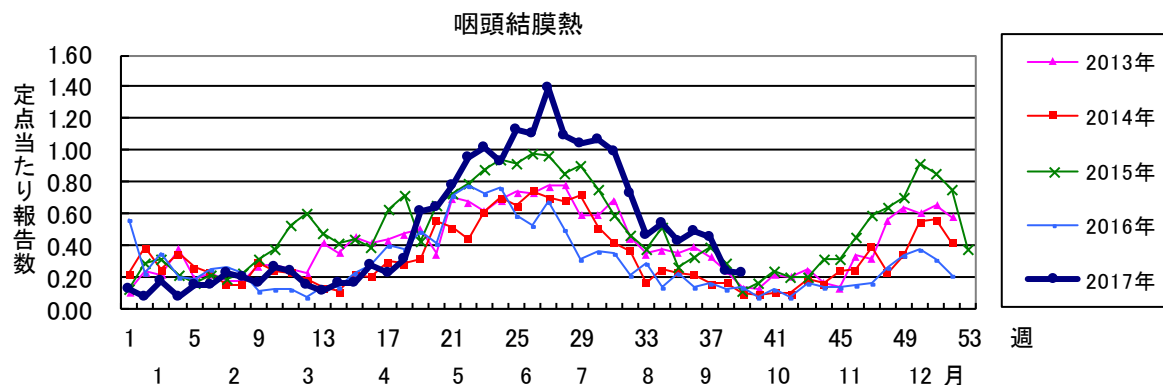
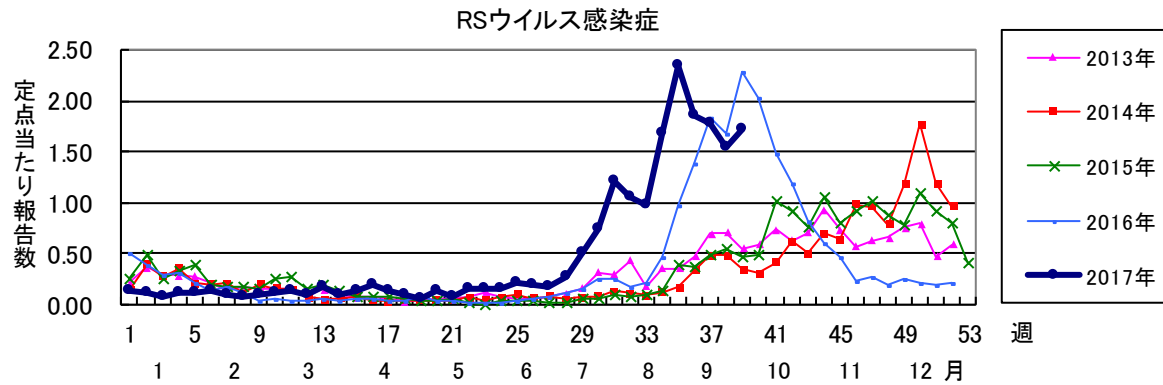
四類感染症(その2)	今週	累計(年)
日本紅斑熱	0	8
日本脳炎	0	0
ハンタウイルス肺症候群	0	0
Bウイルス病	0	0
鼻疽	0	0
ブルセラ症	0	0
ベネズエラウマ脳炎	0	0
ヘンドラウイルス感染症	0	0
発しんチフス	0	0
ポツリヌス症	0	0
マラリア	0	2
野兔病	0	0
ライム病	0	0
リッサウイルス感染症	0	0
リフトバレー熱	0	0
類鼻疽	0	0
レジオネラ症	1	47
レプトスピラ症	0	0
ロッキー山紅斑熱	0	0

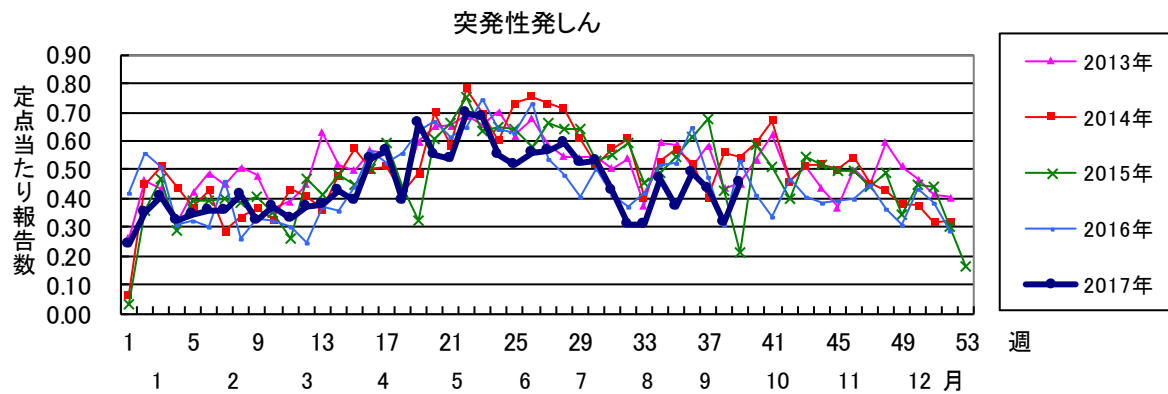
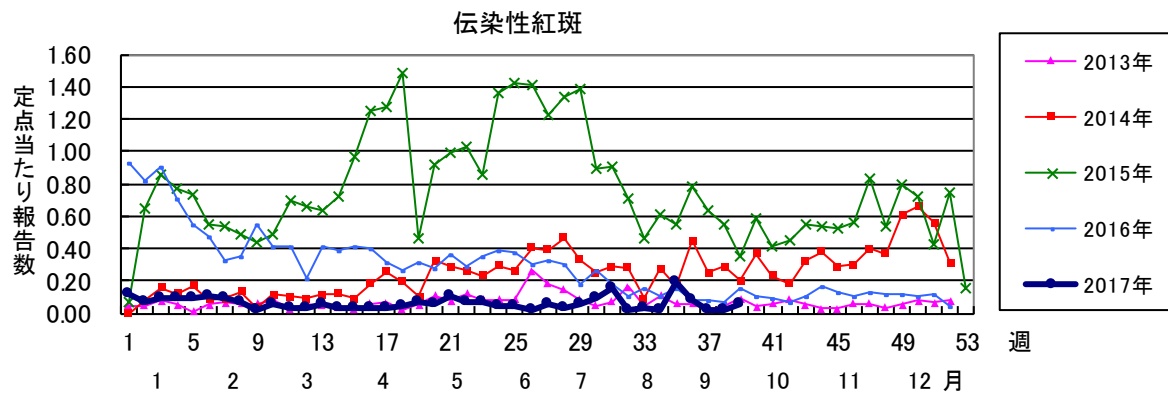
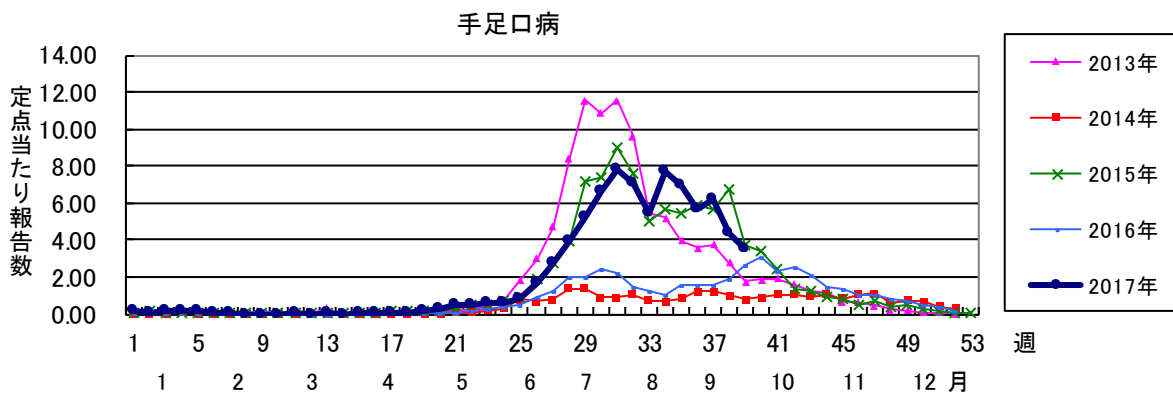
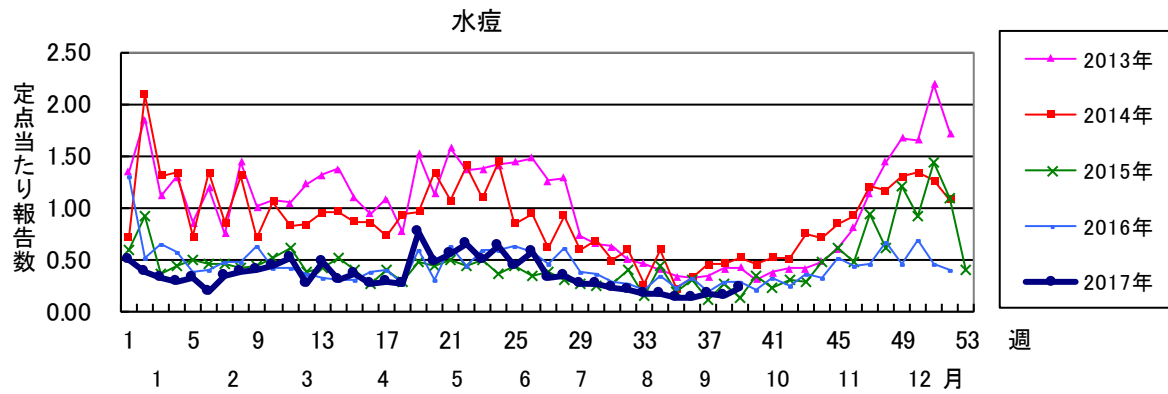
  

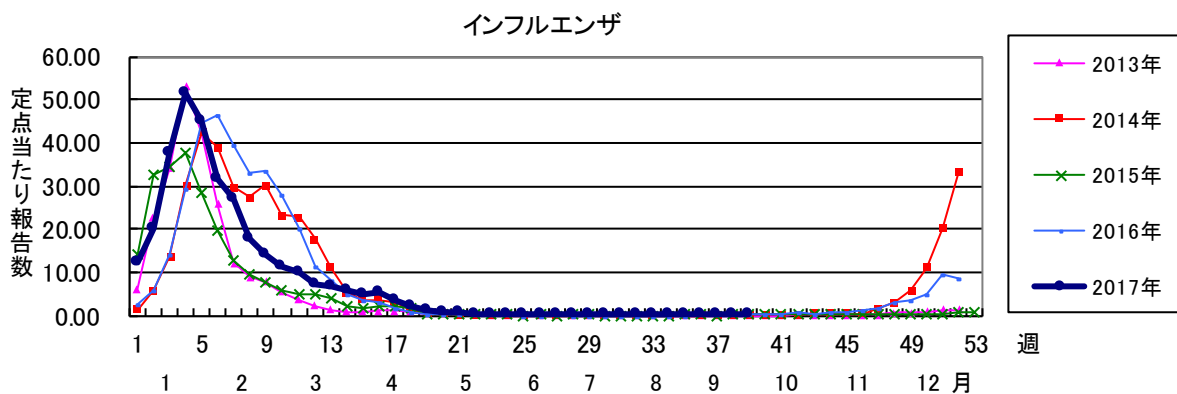
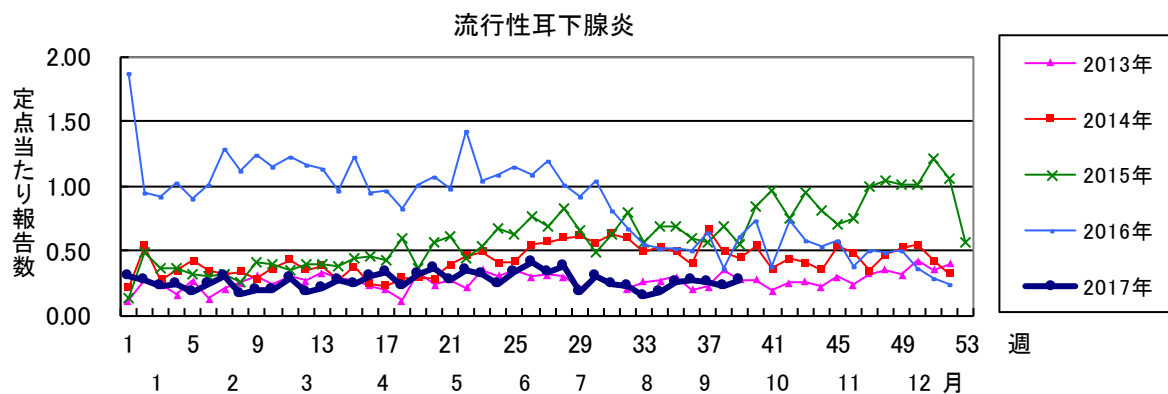
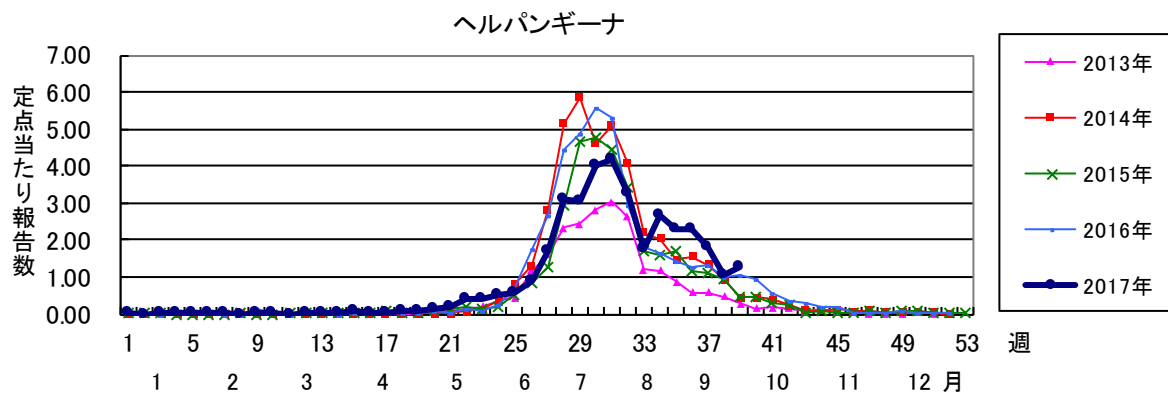
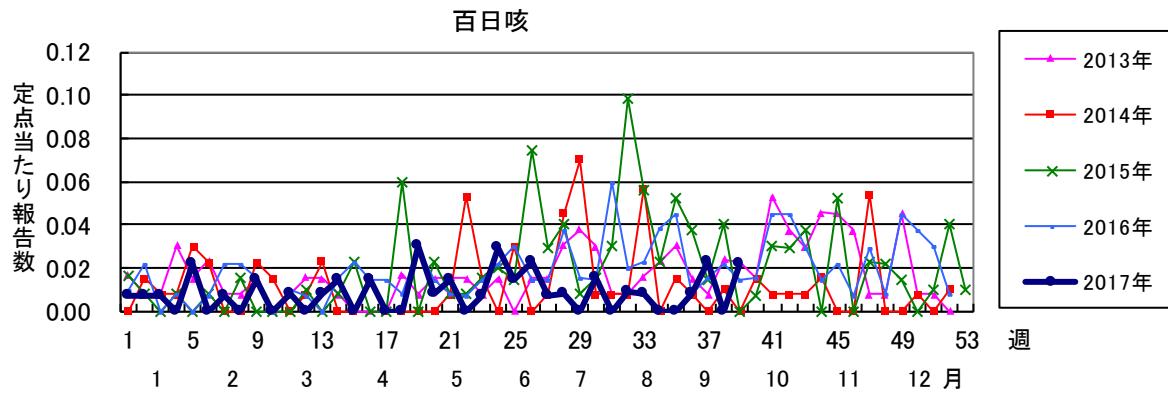
五類感染症(全数)	今週	累計(年)
アメーバ赤痢	2	35
ウイルス性肝炎(E型肝炎及びA型肝炎を除く)	1	12
カルバペネム耐性腸内細菌科細菌感染症	1	62
急性脳炎(ウエストナイル脳炎、西部ウマ脳炎、ダニ媒介脳炎、東部ウマ脳炎、日本脳炎、ベネズエラウマ脳炎及びリフトバレー熱を除く)	1	71
クリプトスポリジウム症	0	0
クロイツフェルト・ヤコブ病	0	4
劇症型溶血性レンサ球菌感染症	0	16
後天性免疫不全症候群	0	38
ジアルジア症	0	1
侵襲性インフルエンザ菌感染症	0	4
侵襲性髄膜炎菌感染症	0	3
侵襲性肺炎球菌感染症	2	133
水痘(入院例)	0	6
先天性風しん症候群	0	0
梅毒	3	104
播種性クリプトコックス症	1	3
破傷風	0	6
バンコマイシン耐性黄色ブドウ球菌感染症	0	0
バンコマイシン耐性腸球菌感染症	0	1
風しん	0	5
麻しん	1	2
薬剤耐性アシネトバクター感染症	0	1

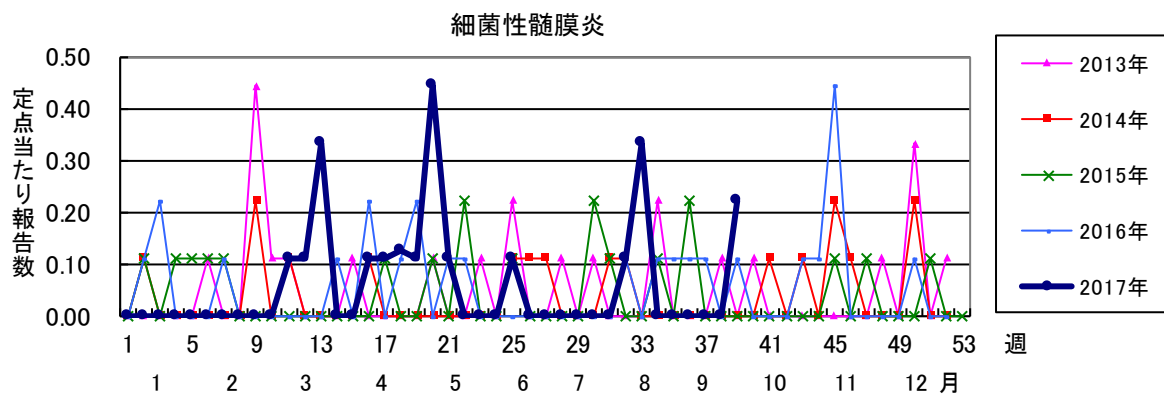
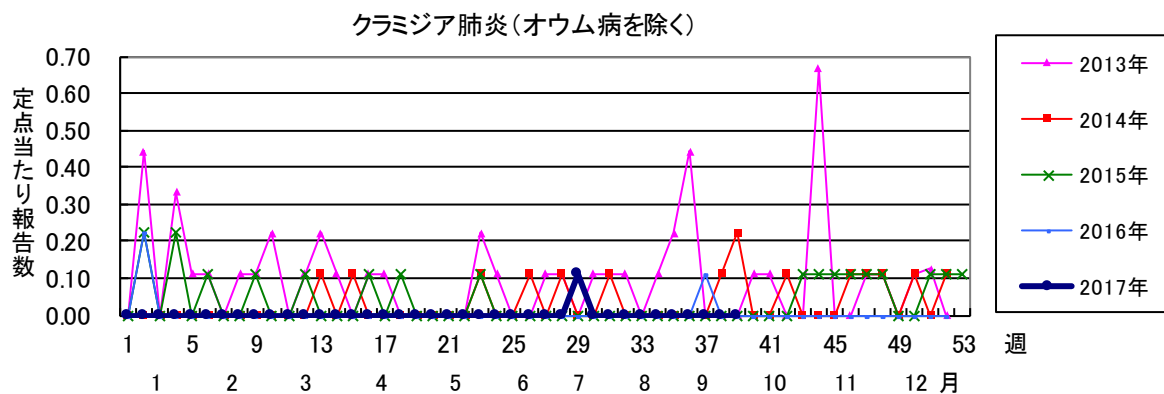
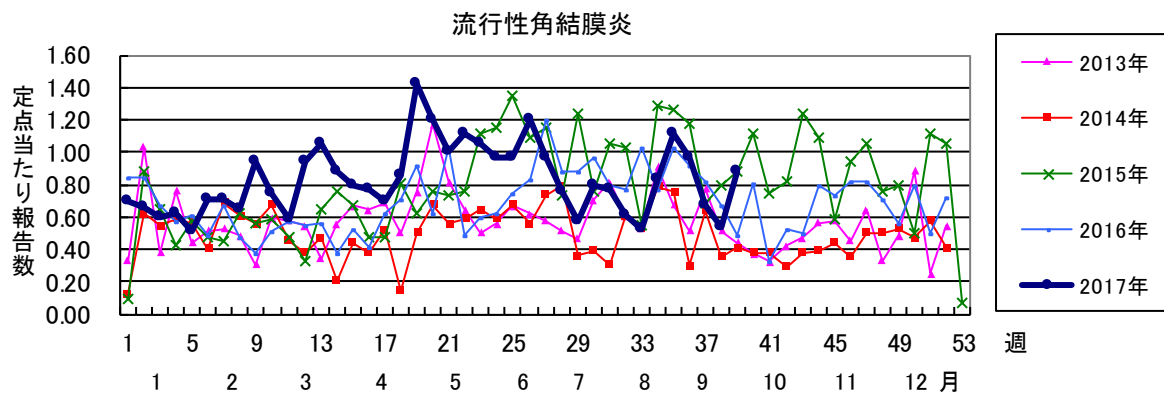
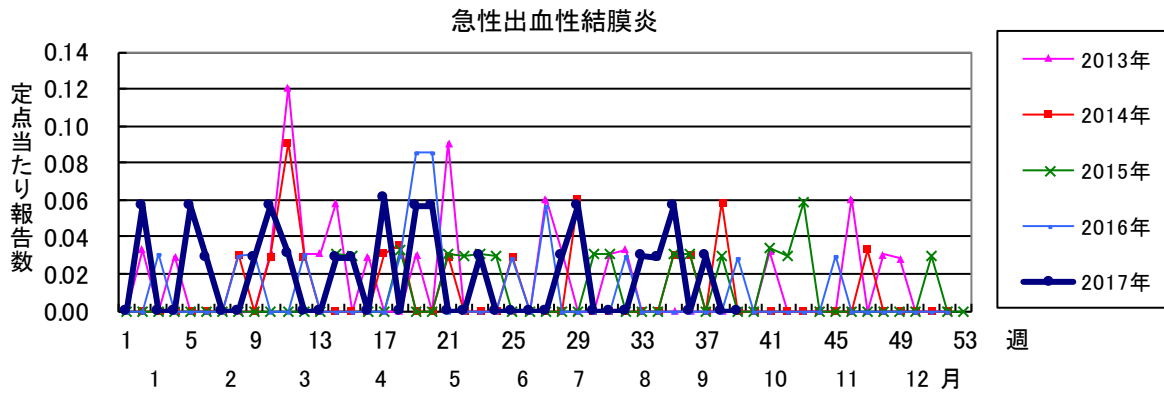
新型インフルエンザ等感染症	今週	累計(年)
新型インフルエンザ	0	0
再興型インフルエンザ	0	0

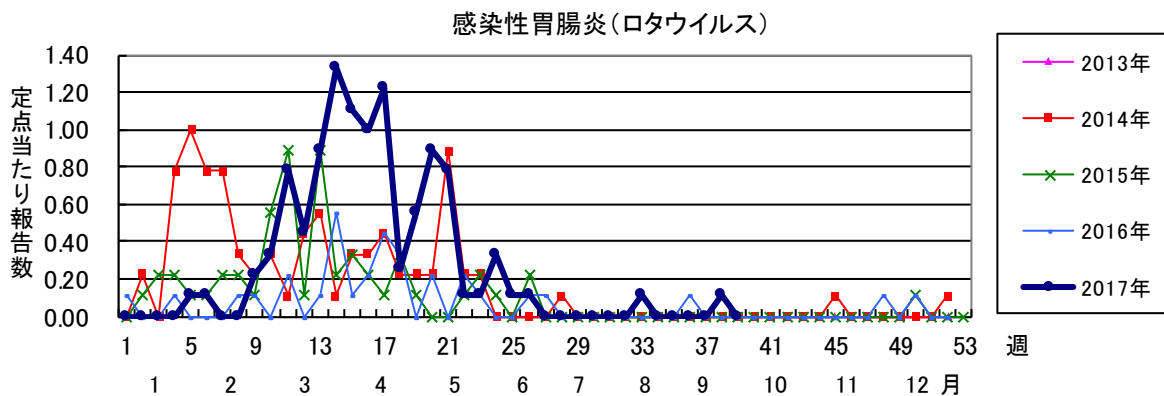
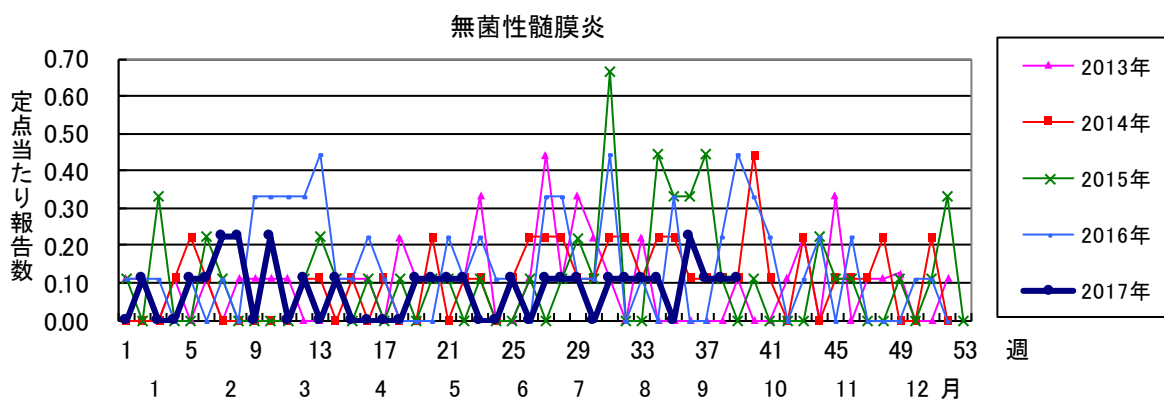
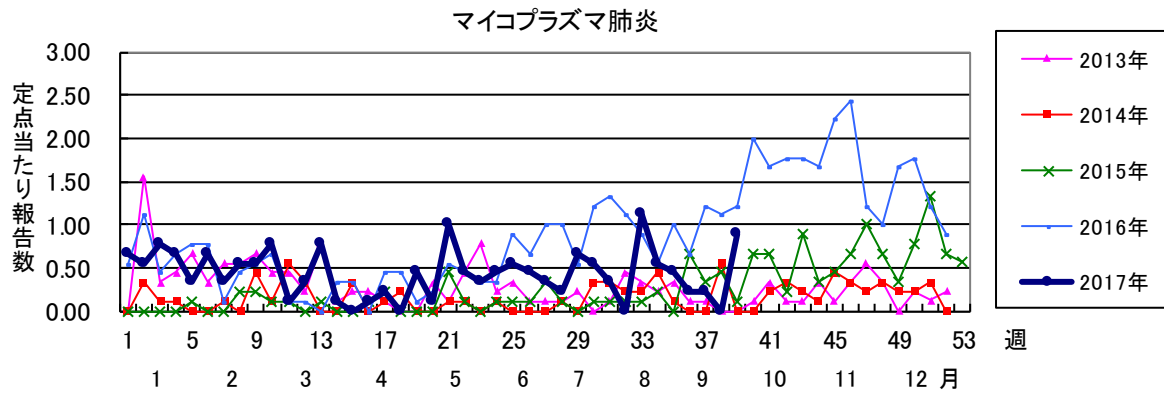












2017年 第39週 保健所別、年齢群別報告数(男女合計) No.1

		野	柏	松	市	船	習	千	印	香	海	山	長	夷	安	君	市	合
		田	市	戸	川	橋	志	葉	旛	取	匝	武	生	隅	房	津	原	計
小児科定点数		4	9	16	12	11	10	18	16	3	4	6	4	3	4	8	7	135
RSウイルス感染症	～5ヶ月			7	2	2	2	3	14			2			1	1		34
	～11ヶ月	1	1	13	6	5	3	3	16	1		1	2					52
	1歳	1	2	9	6	10	4	4	19		2	5	2		1		5	70
	2歳			13	3	7		4	9	1			1		1		1	40
	3歳			7	3		1	2	6	1		2	1					23
	4歳			2	1			1	1			2						7
	5歳																	
	6歳							1	1									2
	7歳						1		1									2
	8歳																	
	9歳								1									1
	10～14歳																	
	15～19歳																	
	20歳以上				1						1							
合計		2	3	52	21	24	11	18	68	4	2	12	6		3	1	6	233
咽頭結膜熱	～5ヶ月																	
	～11ヶ月																	
	1歳		1	3				1				1						6
	2歳			1		1												2
	3歳					1	1		1									3
	4歳		1	1		1		1	2									6
	5歳						2	2	1							1		6
	6歳						1	2								1		4
	7歳																	
	8歳									1								1
	9歳		1					1										2
	10～14歳																	
	15～19歳																	
	20歳以上																	
合計		3	5		3	4	7	4	1			1			2			30
A群溶血性レンサ球菌咽頭炎	～5ヶ月																	
	～11ヶ月																	
	1歳							1	2				2			1	1	7
	2歳		1		1		1	5	2					1		6		17
	3歳		1	4			2	3	3			1	1			5	1	21
	4歳		1	4	3	5	1	5	2	1	1	1	1			1		26
	5歳		3	6	1	3	4		8	1		1	1			2	1	31
	6歳			5	3	6	3		7	2	3	2		1		3		35
	7歳			3	3	4		5	6	1	1	1						24
	8歳			5	2	4	3	1	6	1						1	1	24
	9歳			4	2									2			1	9
	10～14歳			4	1	4	1	9	6								2	27
	15～19歳		2														1	3
	20歳以上		3		1	1			3	1		1	2			3	1	16
合計		11	35	17	27	15	29	45	7	5	7	8	3	1	26	4	240	
感染性胃腸炎	～5ヶ月						1	1										2
	～11ヶ月		1	2	2	1	2	1	1		4				2	3		19
	1歳		5	8	8	6	4	9	8		4	3	2				2	59
	2歳		3	9	3	5	1	6	3		4	1	1				1	37
	3歳		1	2	4	4	1	2	4									18
	4歳		3	1	1	2	3	3	3		1	1			1	1		20
	5歳		1	4		1		6	2		1	1			1	3		20
	6歳		2	3	2	3		3	1			1	1					16
	7歳		3	1	2	5	1	1	3				1					18
	8歳	1		2	2	2		2	1		2	1					2	15
	9歳			3	1	1	2	4	1									12
	10～14歳		3	5	4	3	2	5	6		2	5					1	36
	15～19歳		2	1		2			3		1	5					1	15
	20歳以上		12	3	5	1			10	2		16		4		4	7	64
合計		1	36	44	34	36	17	42	47	2	19	34	5	4	8	22	351	

2017年 第39週 保健所別、年齢群別報告数(男女合計) No.2

		野田	柏市	松戸	市川	船橋市	習志野	千葉市	印旛	香取	海匝	山武	長生	夷隅	安房	君津	市原	合計	
小児科定点数		4	9	16	12	11	10	18	16	3	4	6	4	3	4	8	7	135	
水痘	～5ヶ月																		
	～11ヶ月				1		1											2	
	1歳			1			2											3	
	2歳					1	1											2	
	3歳		1								1					1		3	
	4歳			1			2	2										5	
	5歳		1						1									2	
	6歳			1														1	
	7歳				1												1	2	
	8歳		2	1		1	1	2										1	8
	9歳																		
	10～14歳								2										2
	15～19歳																		
20歳以上																			
合計		4	4	2	2	7	6	1		1						2	1	30	
手足口病	～5ヶ月				1	1		2	3	1	1					1		10	
	～11ヶ月		4	9	3	3		7	4	1	2							33	
	1歳	1	20	17	10	18	7	23	16	1	8	4				5	7	137	
	2歳		4	7	9	19	11	9	8		4	1			1	2		75	
	3歳		4	9		5	1	9	9	3	2	3				2	1	48	
	4歳		7	11	6	14	3	3	8	1	1			1			4	60	
	5歳		2	3	2	4	3		8									22	
	6歳		2	5	2	9	2	6										26	
	7歳				2	3	3	2	6			2						18	
	8歳				1	2	5		3	1					1		1	14	
	9歳		2	2	1	2		1	3									11	
	10～14歳		3	1	3		1		1									1	10
	15～19歳									1									1
20歳以上	2		1	1			1	2								1	1	9	
合計	3	48	66	42	83	31	66	70	7	18	10	1		3	11	15	474		
伝染性紅斑	～5ヶ月							1										1	
	～11ヶ月																	1	
	1歳						1		2									2	
	2歳					1												1	
	3歳																		
	4歳																		
	5歳			1					1									2	
	6歳																		
	7歳																		
	8歳																		
	9歳																		
	10～14歳																		
	15～19歳																		
20歳以上																			
合計			1		1	1	3	1										7	
突発性発しん	～5ヶ月							2										2	
	～11ヶ月		3	2				3		3						1	1	13	
	1歳		4	4	4	6		5	7		1		1	1	1	2		36	
	2歳				1	2	1	3				2						9	
	3歳					1												1	
	4歳																		
	5歳																		
	6歳																		
	7歳																		
	8歳																		
	9歳																		
	10～14歳																		
	15～19歳																		
20歳以上																			
合計		7	6	5	9	1	13	7	3	1	2	1	1		2	3	61		

2017年 第39週		保健所別、年齢群別報告数(男女合計)														No.3			
		野	柏	松	市	船	習	千	印	香	海	山	長	夷	安	君	市	合	
		田	市	戸	川	橋	志	葉	旛	取	匝	武	生	隅	房	津	原	計	
小児科定点数		4	9	16	12	11	10	18	16	3	4	6	4	3	4	8	7	135	
百日咳	～5ヶ月																		
	～11ヶ月																		
	1歳																		
	2歳																		
	3歳																		
	4歳																		
	5歳																		
	6歳																		
	7歳																		
	8歳																		
9歳																			
10～14歳							1											1	
15～19歳																			
20歳以上										1							1	2	
合計							1			1							1	3	
ヘルパンギーナ	～5ヶ月								1									1	
	～11ヶ月								2	1						1		16	
	1歳		3	2		5	2		7	3						1		39	
	2歳		4	6		4	6	3				1		1			4	32	
	3歳		4	3	3	2	5	2	7		4	1				1		22	
	4歳		1	5	1	4	1	3	4	1		1				1		21	
	5歳		4	2	2	1	1	1	1	2	1	1					5	19	
	6歳		2	3	4	3	1	2	2			2						7	
	7歳		2			1	2					1				1		1	
	8歳								1									5	
9歳				1				3	1			1					3		
10～14歳									1	1		1				1	4		
15～19歳							1										1		
20歳以上							1									1	2		
合計		20	21	11	20	23	13	28	7	5	9		1		4	11	173		
流行性耳下腺炎	～5ヶ月																		
	～11ヶ月																		
	1歳																		
	2歳								1									1	
	3歳																		
	4歳					1				2								3	
	5歳						2		1	2								5	
	6歳						2		1	1				1				5	
	7歳						4		1	1							2	8	
	8歳			1	2	2	1			1								7	
9歳					1	1											2		
10～14歳					1	3	1										5		
15～19歳																			
20歳以上							1										1		
合計			1	2	13	6	5	7					1			2	37		

2017年 第39週

保健所別、年齢群別報告数(男女合計)

No.4

		野田	柏市	松戸	市川	船橋市	習志野	千葉市	印旛	香取	海匝	山武	長生	夷隅	安房	君津	市原	合計	
インフル定点数		7	14	25	19	17	16	28	24	5	7	9	7	5	7	13	11	214	
インフル エンザ	～5ヶ月 ～11ヶ月																		
	1歳				1	1												2	
	2歳																		
	3歳							1										1	
	4歳			4		1												5	
	5歳			1				1									1	3	
	6歳			1							1						1	3	
	7歳																		
	8歳																		
	9歳																		
	10～14歳	1		1					1							1			4
	15～19歳									1						2			3
	20～29歳																1		1
	30～39歳				1		1	1	1	1		1				1	1		7
40～49歳			1															1	
50～59歳							2											2	
60～69歳									1		1				1			3	
70～79歳																			
80歳以上																			
合計		1	1	7	2	2	3	4	3		3				5	2	2	35	
眼科定点数		1	2	5	3	3	3	5	4	1	1	1	1		1	2	2	35	
急性 出血性 結膜炎	～5ヶ月 ～11ヶ月																		
	1歳																		
	2歳																		
	3歳																		
	4歳																		
	5歳																		
	6歳																		
	7歳																		
	8歳																		
	9歳																		
	10～14歳																		
	15～19歳																		
	20～29歳																		
	30～39歳																		
40～49歳																			
50～59歳																			
60～69歳																			
70歳以上																			
合計																			
流行性 角結膜炎	～5ヶ月 ～11ヶ月							1										1	
	1歳							1										1	
	2歳				1		2											3	
	3歳																		
	4歳								1									1	
	5歳																		
	6歳	1																1	
	7歳																		
	8歳																		
	9歳																		
	10～14歳			1					1								1	3	
	15～19歳																		
	20～29歳				1													1	
	30～39歳	1					2	1			1					1		6	
40～49歳			1														1		
50～59歳					1	1			1	1						4	8		
60～69歳					1			1									2		
70歳以上			1								1						2		
合計	2		3	2	2	5	3	3		1	3				1	6	31		

※ 千葉県の感染症情報は、千葉県感染症情報センターのホームページを御覧ください。

URL. <http://www.pref.chiba.lg.jp/eiken/c-idsc/index.html>

※ 全国の感染症情報(IDWR)は、国立感染症研究所感染症疫学センターのホームページを御覧ください。

URL. <http://www.niid.go.jp/niid/ja/from-idsc.html>

千葉県結核・感染症週報 2017年 第39週

発行 千葉県衛生研究所  
千葉県健康福祉部  
千葉県医師会  
事務局 千葉県衛生研究所感染疫学研究室内  
千葉県感染症情報センター  
〒260-8715 千葉市中央区仁戸名町 666-2  
TEL. 043(266)6723 FAX. 043(265)5544

本週報は、感染症の予防及び感染症の患者に対する医療に関する法律に基づくものであり、千葉県内の医療従事者、定点医療機関、県及び千葉市保健所の皆様の御協力を得て、千葉県衛生研究所感染疫学研究室内の千葉県感染症情報センターにおいて編集したものです。

また、本週報は速報性を重視しておりますので、今後の調査などの結果に応じて、若干の変更が生ずることがありますが、その場合には週報上にて訂正させていただきます。

なお、週報の内容について、学術的研究、あるいは公衆衛生活動にかかわる業務以外の目的においては、無断転載を禁じます。