

Chiba Weekly Report

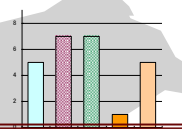
2017 — 第36週 — 2017/9/4~2017/9/10

千葉県結核・感染症週報

千葉県感染症天気図 2

今週の注目疾患 3

RSウイルス感染症・A群溶血性レンサ球菌咽頭炎



全数報告疾患集計表 4



定点報告（五類感染症）

疾病別グラフ 5-9

〈男女合計〉

RSウイルス感染症・咽頭結膜熱・A群溶血性レンサ球菌咽頭炎・感染性胃腸炎・
水痘・手足口病・伝染性紅斑・突発性発しん・百日咳・ヘルパンギーナ・
流行性耳下腺炎・インフルエンザ・急性出血性結膜炎・流行性角結膜炎・
クラミジア肺炎・細菌性髄膜炎・マイコプラズマ肺炎・無菌性髄膜炎・
感染性胃腸炎（ロタウイルス）

疾患別・保健所別・年齢階級別集計表 10-13

〈男女合計〉

RSウイルス感染症・咽頭結膜熱・A群溶血性レンサ球菌咽頭炎・感染性胃腸炎・
水痘・手足口病・伝染性紅斑・突発性発しん・百日咳・ヘルパンギーナ・
流行性耳下腺炎・インフルエンザ・急性出血性結膜炎・流行性角結膜炎

定点把握対象の五類感染症

千葉県感染症天気図 2017年 第36週

上段は定点当たり報告数

定点当たり報告数＝報告数/定点医療機関数

下段は報告数

定点	疾病名	流行状況	コメント	36週	35週	34週	33週	32週
小児科	小児科定点医療機関数			134	134	133	133	130
	RSウイルス感染症		印旛(4.1)、船橋市(3.1)、長生(3.0)	1.85 248	2.34 313	1.69 225	0.98 130	1.05 137
	咽頭結膜熱		君津(1.3)	0.49 66	0.43 57	0.54 72	0.47 63	0.73 95
	A群溶血性レンサ球菌咽頭炎		柏市(3.5)、長生(3.5)、君津(3.5)	1.94 260	1.27 170	1.28 170	0.94 125	1.47 191
	感染性胃腸炎			2.85 382	2.88 386	2.38 317	2.02 269	2.10 273
	水痘			0.12 16	0.12 16	0.17 22	0.17 23	0.20 26
	手足口病		【警報中(県内)】海匝(11.3)	5.66 759	7.00 938	7.69 1023	5.50 731	7.06 918
	伝染性紅斑			0.08 11	0.19 26	0.02 3	0.03 4	0.02 3
	突発性発しん		柏市(0.9)	0.49 66	0.37 49	0.47 62	0.31 41	0.31 40
	百日咳		20歳以上1例	0.01 1	0.00 0	0.00 0	0.01 1	0.01 1
	ヘルパンギーナ		海匝(5.0)、柏市(4.6)	2.28 305	2.30 308	2.66 354	1.74 231	3.26 424
	流行性耳下腺炎			0.28 37	0.25 34	0.18 24	0.14 19	0.22 28
	インフルエンザ*	インフルエンザ定点医療機関数			213	213	212	212
インフルエンザ*			夷隅(1.0)	0.17 37	0.10 21	0.07 14	0.12 26	0.24 48
眼科	眼科定点医療機関数			35	35	35	34	33
	急性出血性結膜炎			0.00 0	0.06 2	0.03 1	0.03 1	0.00 0
	流行性角結膜炎		安房(4.0)	0.97 34	1.11 39	0.83 29	0.53 18	0.61 20
基幹病院	基幹定点医療機関数			9	9	9	9	9
	クラミジア肺炎(オウム病を除く)			0.00 0	0.00 0	0.00 0	0.00 0	0.00 0
	細菌性髄膜炎			0.00 0	0.00 0	0.00 0	0.33 3	0.11 1
	マイコプラズマ肺炎		5歳未満1例、5～9歳1例	0.22 2	0.44 4	0.56 5	1.11 10	0.00 0
	無菌性髄膜炎		5歳未満1例、15～19歳1例	0.22 2	0.00 0	0.11 1	0.11 1	0.11 1
	感染性胃腸炎(ロタウイルス)			0.00 0	0.00 0	0.00 0	0.11 1	0.00 0
全数	風しん			0	0	1	0	1
	麻疹			0	0	0	1	0

備考

増加 やや増加 変化なし やや減少 減少

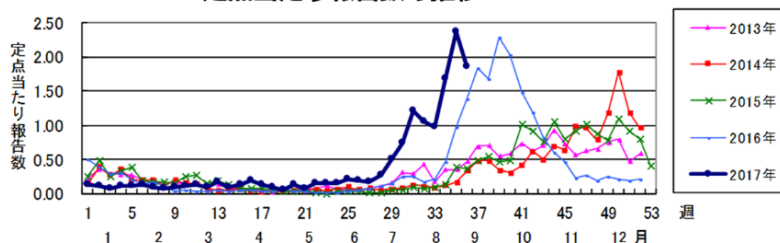
※全数届出の項目は、診断日と報告日が異なるため、数字が変動することがあります。

【今週の注目疾患】

【RSウイルス感染症】

2017年はRSウイルス感染症が例年より約1か月早く流行し、2017年第36週の県内定点医療機関から報告されたRSウイルス感染症の定点当たり報告数は1.85人であった。依然、定点当たり報告数は多いものの、前週の2.34人より減少した。2017年の流行が、急激な患者数の増加と減少を示した2016年の発生状況と同様かどうか、今後数週の動向を注視し検討される(図1)。RSウイルス感染症は、新生児や生後6カ月以内の乳児、月齢24カ月以内の免疫不全児、血流異常を伴う先天性心疾患を有する児あるいはダウン症児は重症化しやすい傾向があり、予防には手洗いやマスクの着用といった適切な飛沫感染や接触感染に対する感染予防策を講じることが必要である。

図1：2013～2017年第36週のRSウイルス感染症の定点当たり報告数の推移



【A群溶血性レンサ球菌咽頭炎】

2017年第36週のA群溶血性レンサ球菌咽頭炎の県内定点医療機関あたりの報告数は1.94人であった。本邦ではA群溶血性レンサ球菌咽頭炎の報告は学校等の長期休暇による閉鎖期は少なく、学期中に増加する傾向にある。例年、夏季休暇終了後から年末にかけて徐々に報告が増加するため今後の動向に注意が必要である(図2)。本疾患は学童期の小児に多く、小児科定点把握疾患であるため、成人における本疾患の発生動向について正確に把握することは困難であるが、報告では一定の成人例を認める(図3)。家庭内等での感染伝播が推察され、学校や家庭で手洗いやうがいといった一般的な衛生対策を実施していくことが感染予防のために重要である。

図2：2013～2017年第36週のA群溶血性レンサ球菌咽頭炎の定点当たり報告数の推移

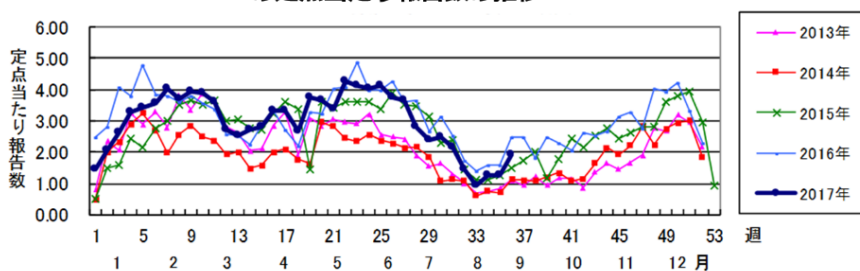
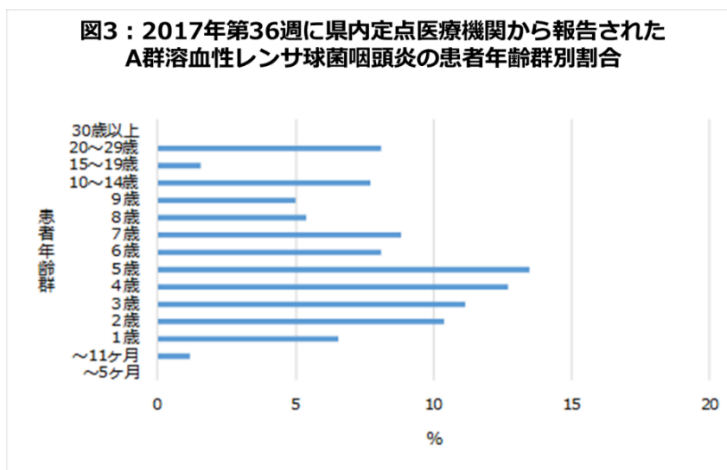


図3：2017年第36週に県内定点医療機関から報告されたA群溶血性レンサ球菌咽頭炎の患者年齢群別割合



第36週全数報告疾患集計表

一類感染症	今週	累計(年)
エボラ出血熱	0	0
クリミア・コンゴ出血熱	0	0
痘そう	0	0
南米出血熱	0	0
ペスト	0	0
マールブルグ病	0	0
ラッサ熱	0	0

二類感染症	今週	累計(年)
急性灰白髄炎	0	0
結核	25	881
ジフテリア	0	0
重症急性呼吸器症候群(SARS)	0	0
中東呼吸器症候群(MERS)	0	0
鳥インフルエンザ(H5N1)	0	0
鳥インフルエンザ(H7N9)	0	0

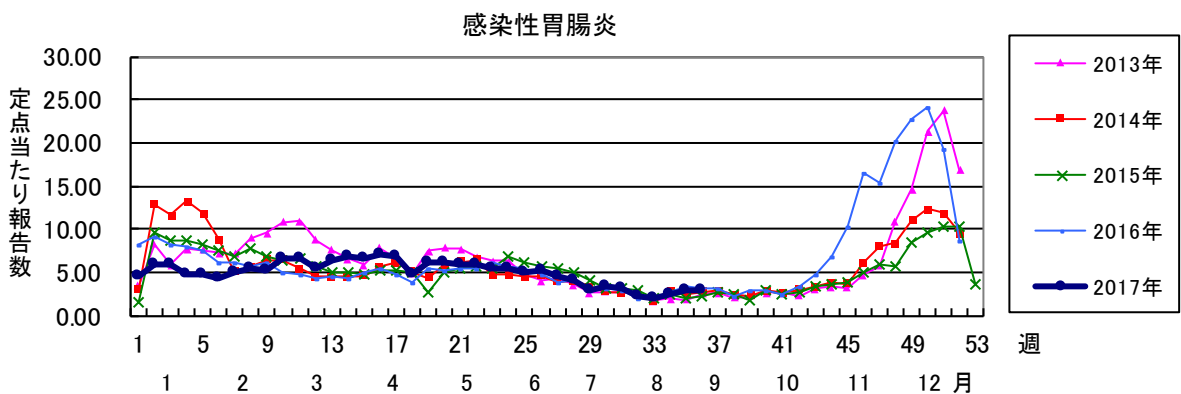
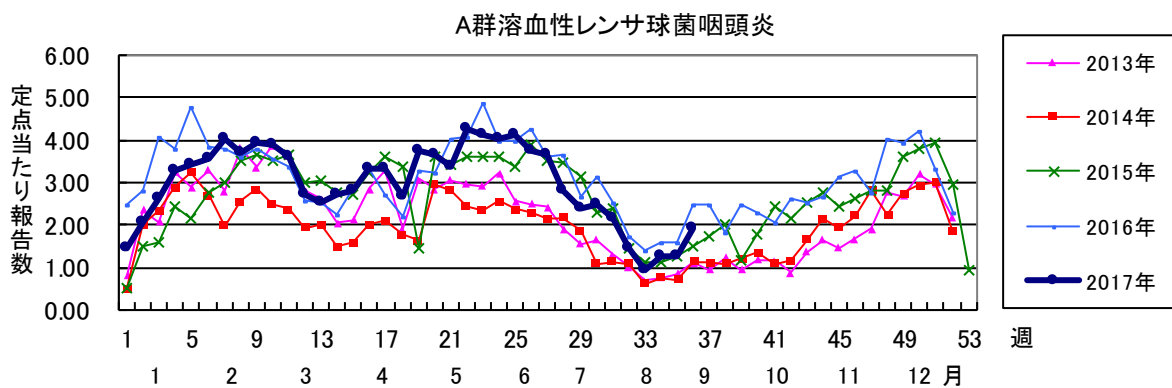
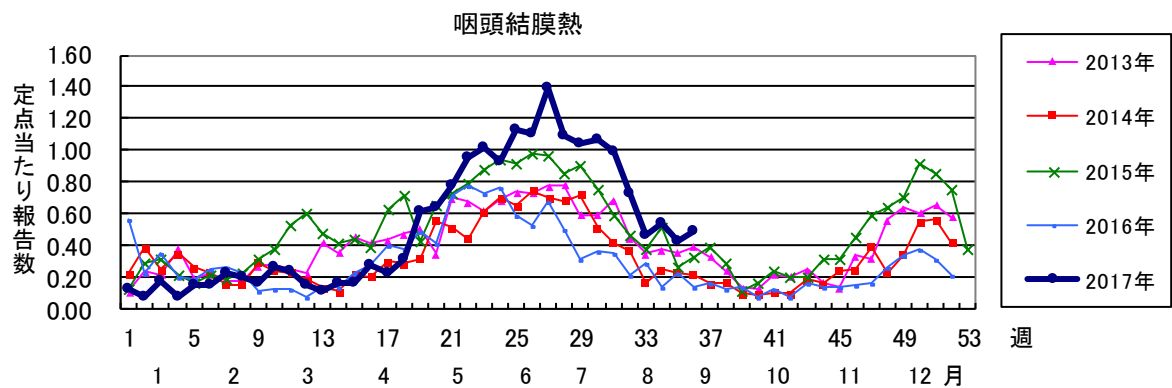
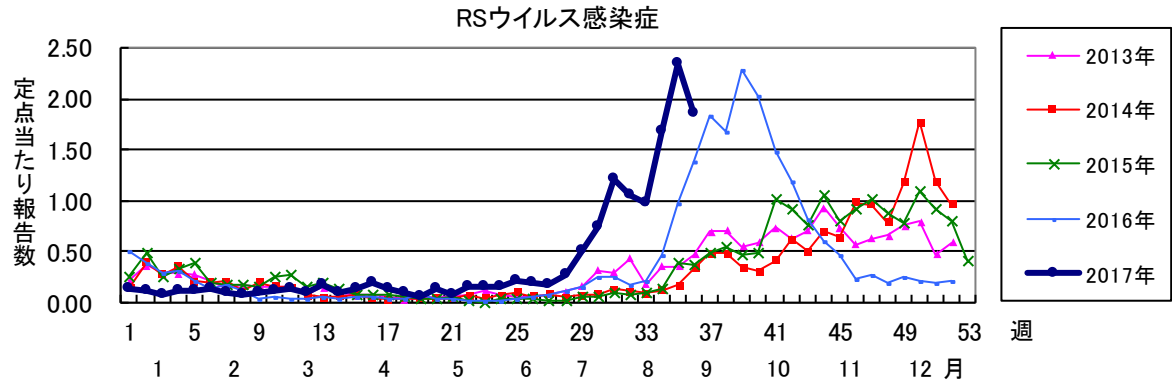
三類感染症	今週	累計(年)
コレラ	0	0
細菌性赤痢	0	3
腸管出血性大腸菌感染症	6	133
腸チフス	0	1
パラチフス	0	0

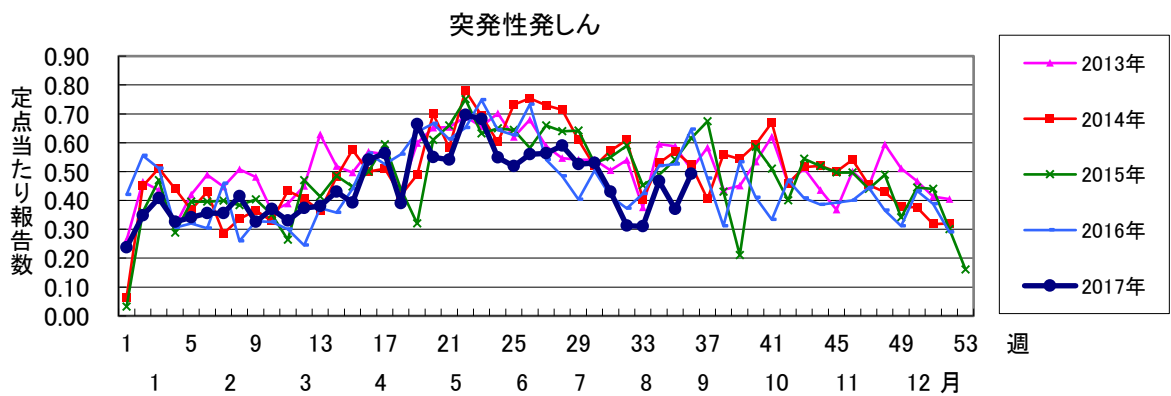
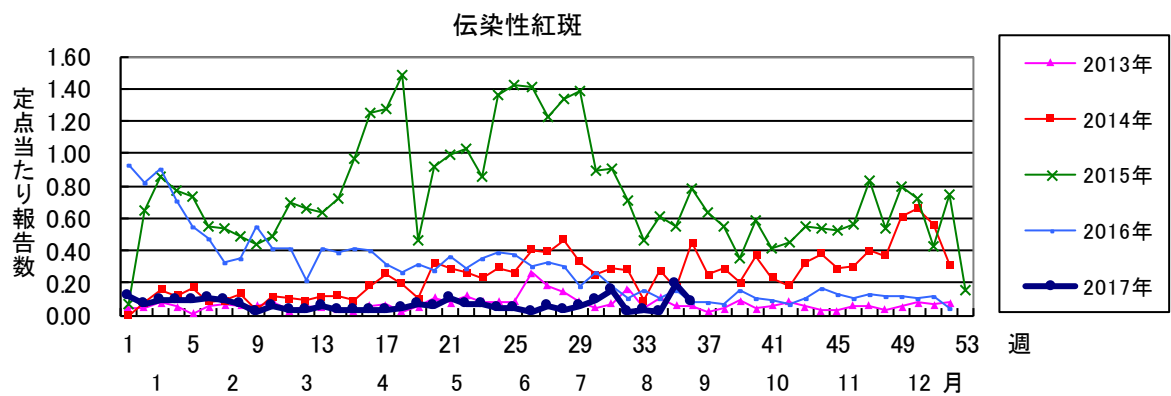
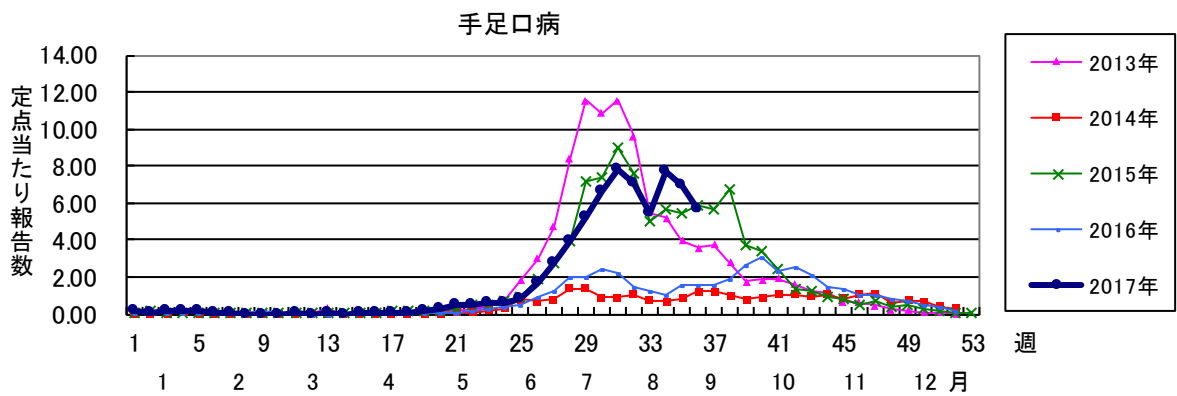
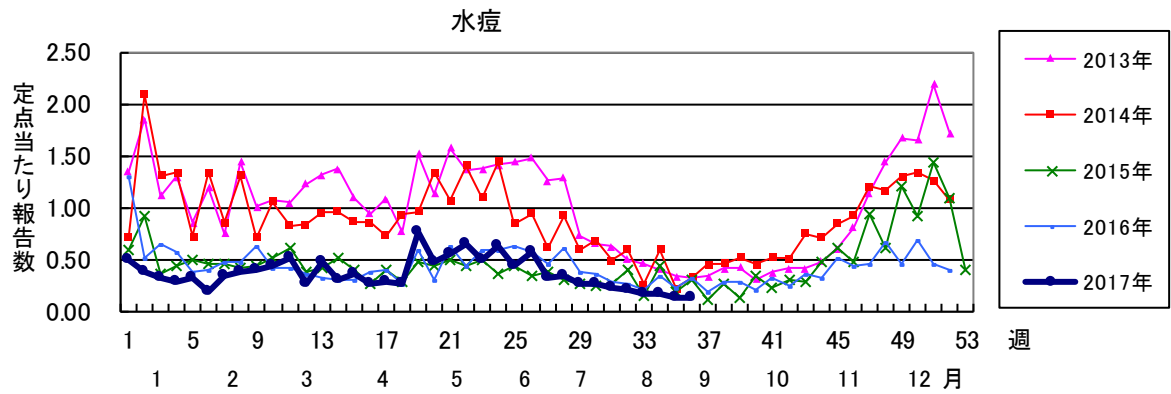
四類感染症(その1)	今週	累計(年)
E型肝炎	0	13
ウエストナイル熱(ウエストナイル脳炎を含む)	0	0
A型肝炎	0	15
エキノкокクス症	0	0
黄熱	0	0
オウム病	0	0
オムスク出血熱	0	0
回帰熱	0	0
キャサナル森林病	0	0
Q熱	0	0
狂犬病	0	0
コクシジオイデス症	0	0
サル痘	0	0
ジカウイルス感染症	0	0
重症熱性血小板減少症候群(SFTS)	0	0
腎症候性出血熱	0	0
西部ウマ脳炎	0	0
ダニ媒介脳炎	0	0
炭疽	0	0
チクングニア熱	0	0
つつが虫病	0	7
デング熱	1	8
東部ウマ脳炎	0	0
鳥インフルエンザ(H5N1及びH7N9を除く)	0	0
ニパウイルス感染症	0	0

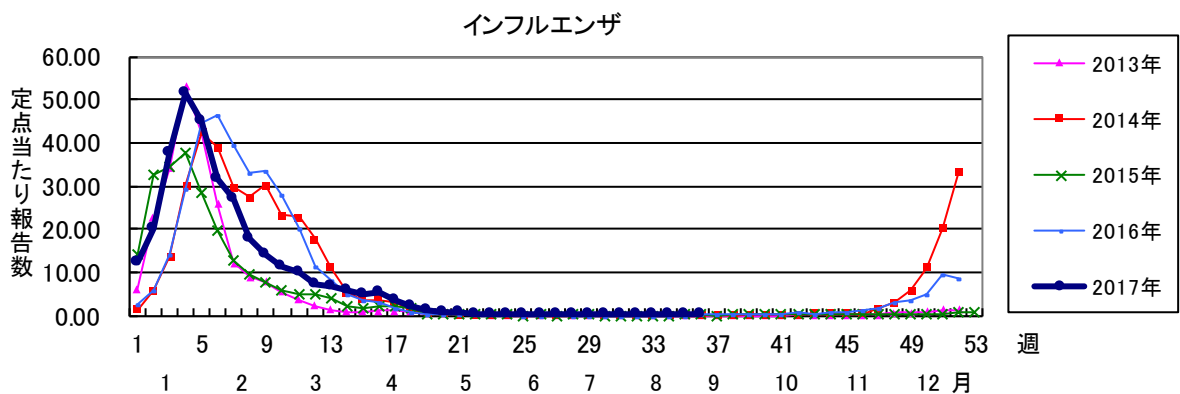
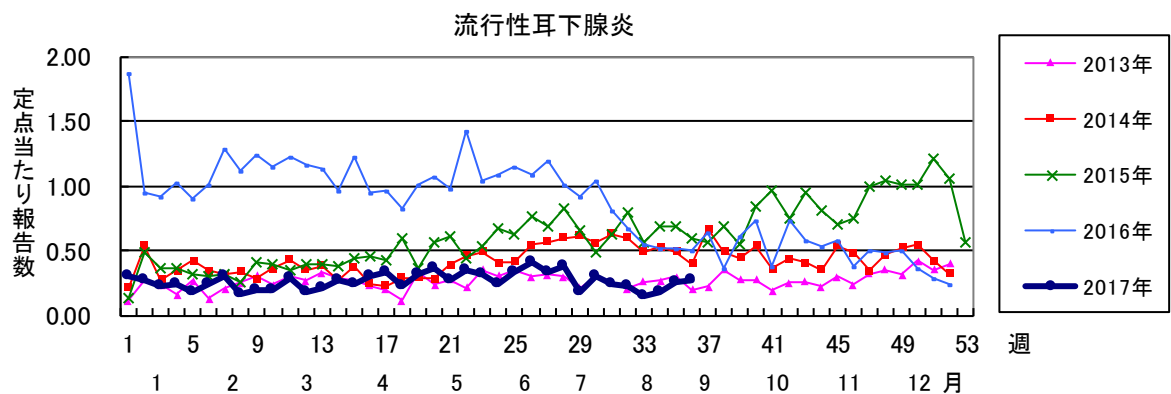
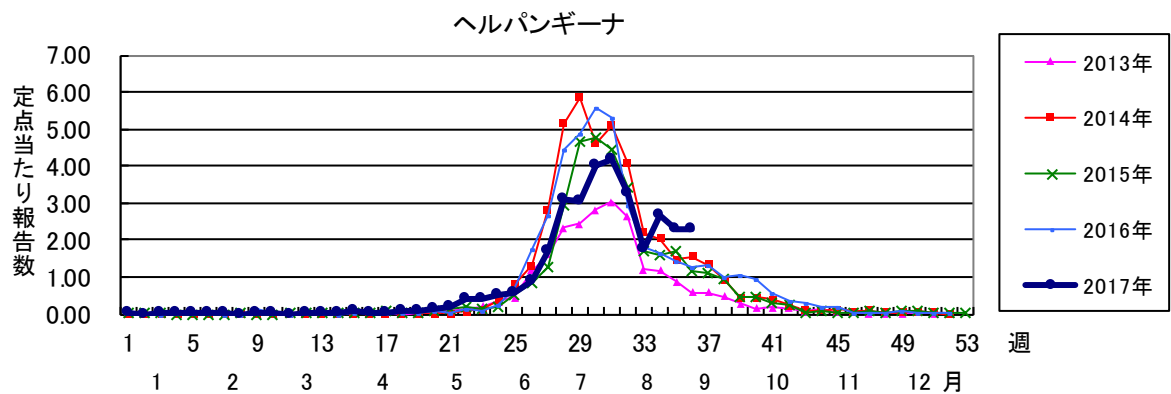
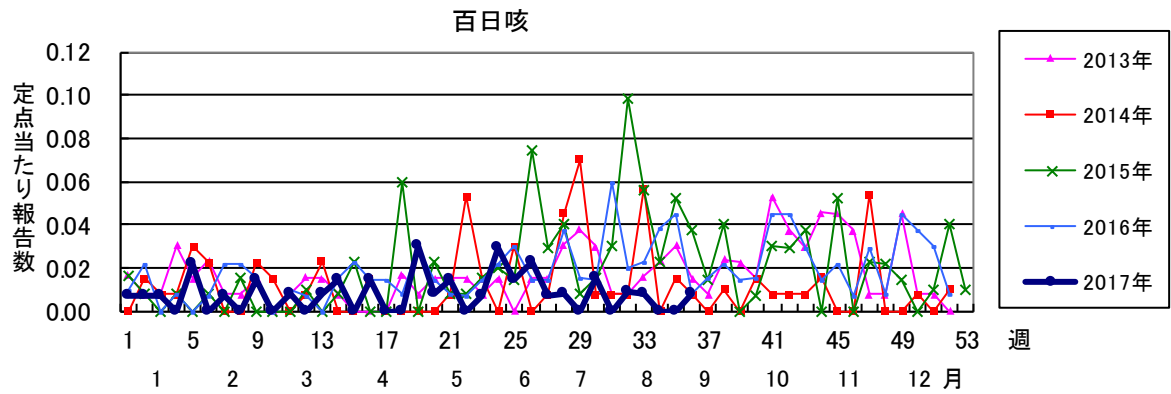
四類感染症(その2)	今週	累計(年)
日本紅斑熱	0	7
日本脳炎	0	0
ハンタウイルス肺症候群	0	0
Bウイルス病	0	0
鼻疽	0	0
ブルセラ症	0	0
ベネズエラウマ脳炎	0	0
ヘンドラウイルス感染症	0	0
発しんチフス	0	0
ボツリヌス症	0	0
マラリア	0	2
野兔病	0	0
ライム病	0	0
リッサウイルス感染症	0	0
リフトバレー熱	0	0
類鼻疽	0	0
レジオネラ症	2	43
レプトスピラ症	0	0
ロッキー山紅斑熱	0	0

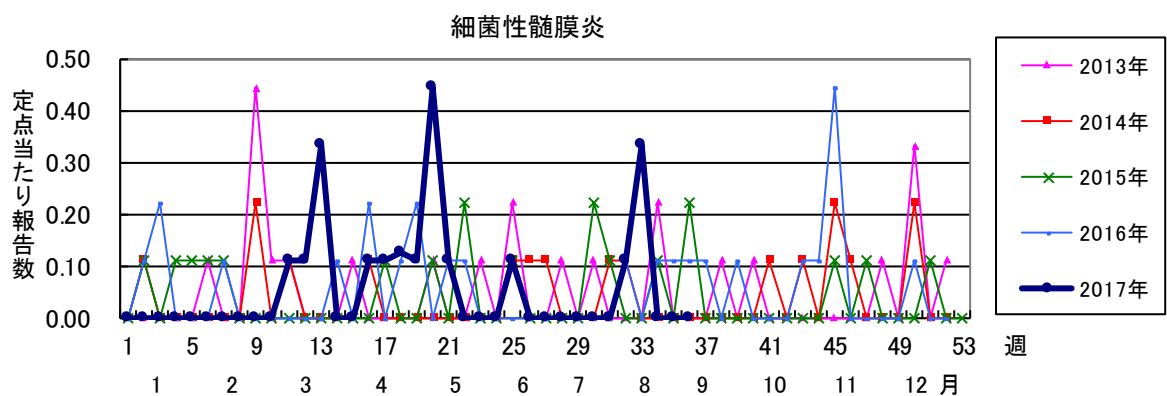
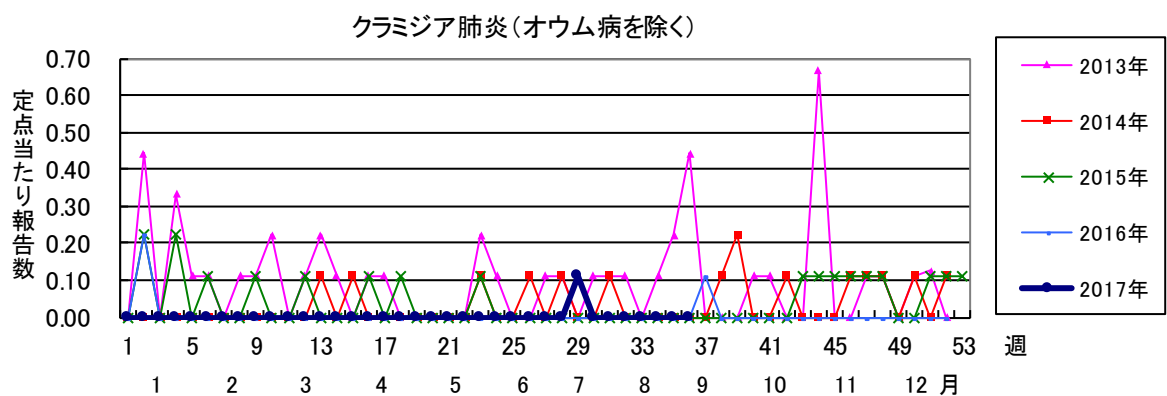
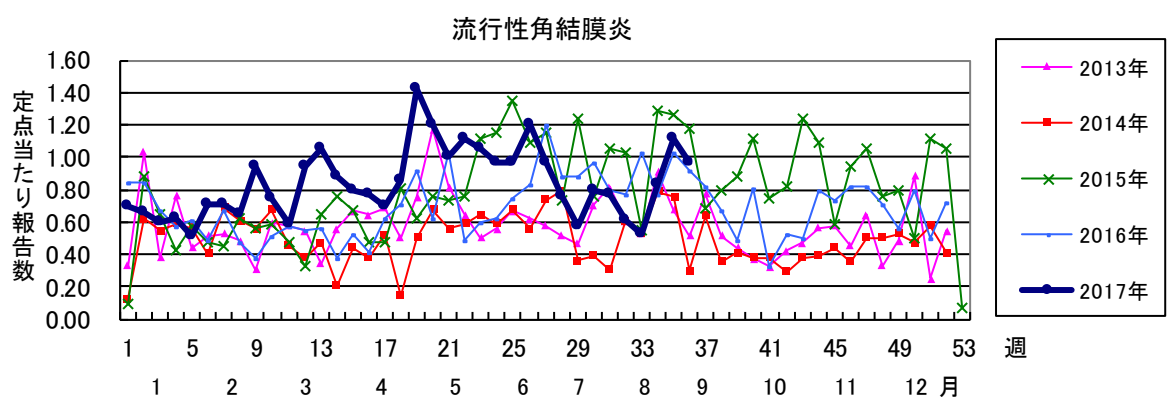
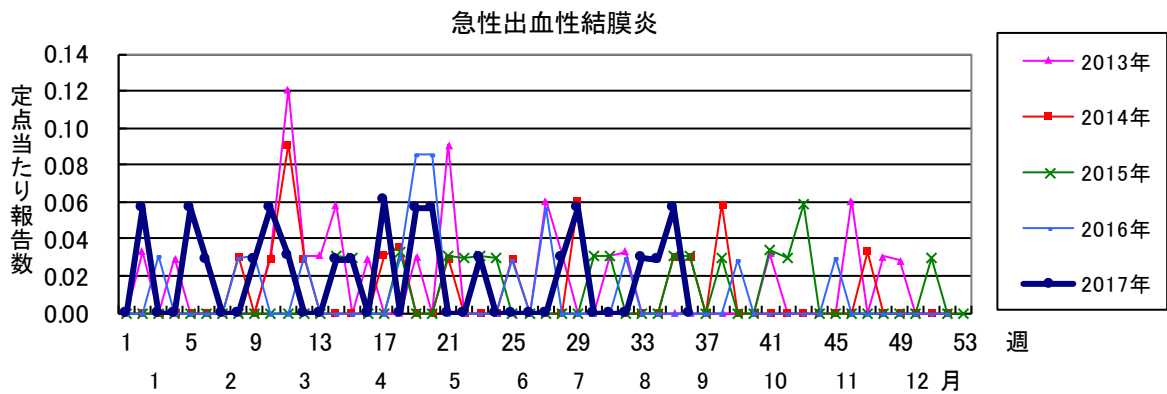
五類感染症(全数)	今週	累計(年)
アメーバ赤痢	0	29
ウイルス性肝炎(E型肝炎及びA型肝炎を除く)	0	10
カルバペネム耐性腸内細菌科細菌感染症	3	57
急性脳炎(ウエストナイル脳炎、西部ウマ脳炎、ダニ媒介脳炎、東部ウマ脳炎、日本脳炎、ベネズエラウマ脳炎及びリフトバレー熱を除く)	0	68
クリプトスポリジウム症	0	0
クロイツフェルト・ヤコブ病	0	4
劇症型溶血性レンサ球菌感染症	0	15
後天性免疫不全症候群	0	34
ジアルジア症	0	1
侵襲性インフルエンザ菌感染症	0	4
侵襲性髄膜炎菌感染症	0	3
侵襲性肺炎球菌感染症	2	130
水痘(入院例)	1	6
先天性風しん症候群	0	0
梅毒	1	92
播種性クリプトコックス症	0	2
破傷風	0	6
バンコマイシン耐性黄色ブドウ球菌感染症	0	0
バンコマイシン耐性腸球菌感染症	0	1
風しん	0	6
麻しん	0	1
薬剤耐性アシネトバクター感染症	0	1

新型インフルエンザ等感染症	今週	累計(年)
新型インフルエンザ	0	0
再興型インフルエンザ	0	0

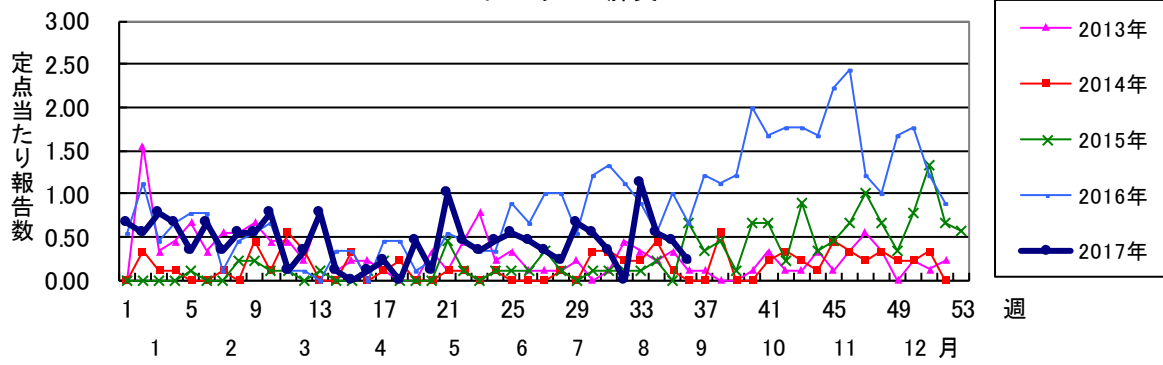




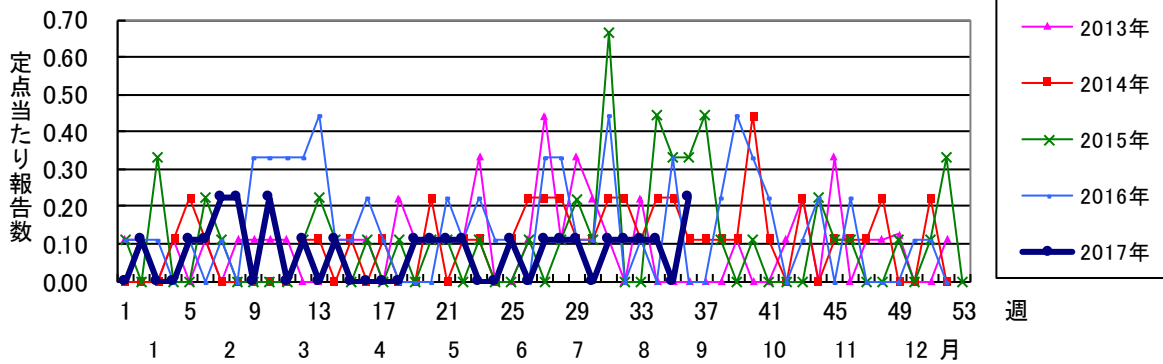




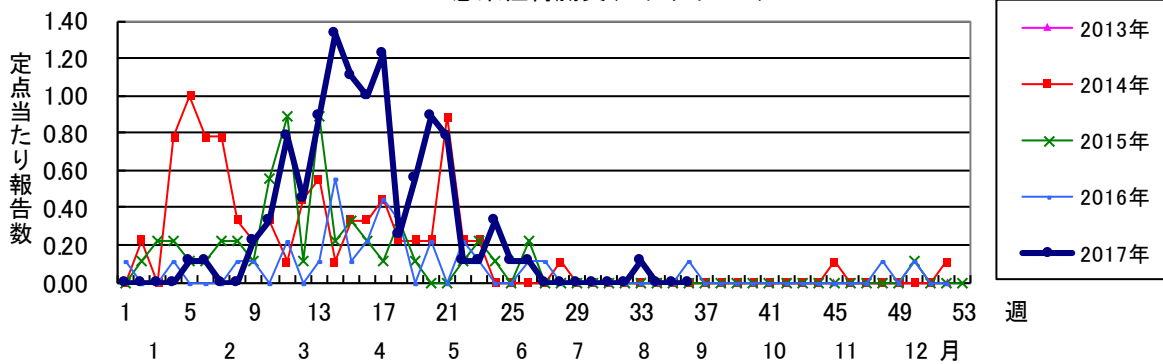
マイコプラズマ肺炎



無菌性髄膜炎



感染性胃腸炎(ロタウイルス)



2017年 第36週 保健所別、年齢群別報告数(男女合計) No.1

		野田	柏市	松戸	市川	船橋市	習志野	千葉市	印旛	香取	海匝	山武	長生	夷隅	安房	君津	市原	合計
小児科定点数		4	8	16	12	11	10	18	16	3	4	6	4	3	4	8	7	134
RSウイルス感染症	～5ヶ月		2	5	2	1	3	2	13			2				3		33
	～11ヶ月		2	5	12	4	3	4	7			2	3				1	43
	1歳	1	5	14	5	15	7	15	26		3	3	6		1		2	103
	2歳	1		5	3	11	2	9	13			1	2		1		2	50
	3歳		1	1	2	1			4				1					10
	4歳			1		1	1	2	3									8
	5歳					1												1
	6歳																	
	7歳																	
	8歳																	
	9歳																	
	10～14歳																	
	15～19歳																	
	20歳以上																	
合計		2	10	31	24	34	16	32	66		3	8	12		2	3	5	248
咽頭結膜熱	～5ヶ月							1								3		4
	～11ヶ月																	4
	1歳			2	2		1	2	1									8
	2歳	1				3	2	2	1							2	1	12
	3歳		1	1	2	1	1	3	2							1		12
	4歳			1	1	1	1	1								1		6
	5歳		1		4			2								1		8
	6歳				3	1					1							5
	7歳					1	1											2
	8歳			2					1									3
	9歳					1			1								1	3
	10～14歳				1												1	2
	15～19歳																	
	20歳以上				1													
合計		1	2	6	14	8	6	13	4		1					10	1	66
A群溶血性レンサ球菌咽頭炎	～5ヶ月																	3
	～11ヶ月						1			1								17
	1歳	1	1	5				4		1	1		1			3		27
	2歳	1	2	2		1	3	1	3	1	3	1	1	1		7		29
	3歳		8	2	1	3	1	3	3	1	1		2		4			33
	4歳		4	4		5	4	2	7		1	2	1		3			35
	5歳		5	3	1	2		4	9		2	1	2		1	5		21
	6歳		1	5		3	4	3	2		1		1		1			23
	7歳		2	6	1	3	3	1	4				1	1		1		14
	8歳		2	5		1		1	2			1	2					13
	9歳				2	3	2		2	1		1		1		1		20
	10～14歳			2		2	4	5	1	2		1			3			4
	15～19歳		2		1				1									21
	20歳以上	2	1	2	2			3	3	2		1	3	1			1	
合計	4	28	37	8	23	22	27	37	9	9	8	14	4	1	28	1	260	
感染性胃腸炎	～5ヶ月			1							3							4
	～11ヶ月	1	1	11	6		4	6	2		3		2		1			37
	1歳	1	8	17	6	4	3	14	3		2	1	1		1	2		63
	2歳		3	11	3	2	3	9	3							3		37
	3歳	2	2	6	2	4		8	6		1				1			32
	4歳	1	3	6	1	1	2	8	1						1			24
	5歳	1	4	3	1			3	6			3			2			23
	6歳	1		3	1		1	3	6		1	1					1	18
	7歳			1	2		2	2	5		1						1	14
	8歳			4		1	2	6	2			1					1	17
	9歳		2	2		1			3		1	1						10
	10～14歳		4	3		9	1	5	5			2			1	2		32
	15～19歳		3			1		1	4			2				1	2	14
	20歳以上	2	9	2	5				12	2		8	3	5		2	7	57
合計	9	39	70	27	23	18	65	58	2	12	19	6	5	1	9	19	382	

2017年 第36週 保健所別、年齢群別報告数(男女合計) No.2

		野	柏	松	市	船	習	千	印	香	海	山	長	夷	安	君	市	合		
		田	市	戸	川	橋	志	葉	旛	取	匝	武	生	隅	房	津	原	計		
小児科定点数		4	8	16	12	11	10	18	16	3	4	6	4	3	4	8	7	134		
水痘	～5ヶ月				1													1		
	～11ヶ月								2								1	3		
	1歳							1				1						2		
	2歳				1														1	
	3歳			1				1									1	3		
	4歳				1				1										2	
	5歳																			
	6歳							1												
	7歳																			1
	8歳			1																1
	9歳																			
	10～14歳				2															2
	15～19歳																			
20歳以上																				
合計				4	3		1	2	3			1					2	16		
手足口病	～5ヶ月			1	1		1	2	1							1	1	8		
	～11ヶ月		10	12	5	8	12	11	7		3	3			1	3	1	76		
	1歳	1	22	36	22	26	34	41	34	2	14	8		1		11	7	259		
	2歳	3	7	19	15	23	17	15	15	2	11	5	2	1	2	11	6	154		
	3歳	1	6	10	6	9	5	9	20	1	4	1		1	1	3	3	80		
	4歳	1	2	9	6	3	5	6	9		3	1	3				3	51		
	5歳	1	5	8	2	3	8	5	9		4	1		1		1	4	52		
	6歳		2	5	1	2	3	3	2		1							1	20	
	7歳		2	1			2	1	2		1						1		10	
	8歳			4			2	2	1							1			10	
	9歳			1					1		1							1	4	
	10～14歳		1	1	1	1	3	4	3		2								16	
	15～19歳				1			1		1	1					2	1		7	
20歳以上		1		2			1	1			3					2	2	12		
合計	7	58	107	62	75	92	101	105	6	45	22	5	4	7	34	29	759			
伝染性紅斑	～5ヶ月					1												1		
	～11ヶ月																			
	1歳								1									1		
	2歳									1								1		
	3歳							1				1						2		
	4歳												1					1		
	5歳							2										2		
	6歳												1					1		
	7歳							1											1	
	8歳							1											1	
	9歳																			
	10～14歳																			
	15～19歳																			
20歳以上													1					1		
合計					1		5	1					4				11			
突発性発しん	～5ヶ月	1	1															2		
	～11ヶ月	1	1	2	2	1	1	2			1							11		
	1歳		5	8	2	5	5	3	10	2		2						42		
	2歳					1		4	1		2							8		
	3歳					1	1	1										3		
	4歳																			
	5歳																			
	6歳																			
	7歳																			
	8歳																			
	9歳																			
	10～14歳																			
	15～19歳																			
20歳以上																				
合計	2	7	10	4	8	7	10	11	2	3	2						66			

2017年 第36週		保健所別、年齢群別報告数(男女合計)														No.3		
		野田	柏市	松戸	市川	船橋市	習志野	千葉市	印旛	香取	海匝	山武	長生	夷隅	安房	君津	市原	合計
小児科定点数		4	8	16	12	11	10	18	16	3	4	6	4	3	4	8	7	134
百日咳	～5ヶ月																	
	～11ヶ月																	
	1歳																	
	2歳																	
	3歳																	
	4歳																	
	5歳																	
	6歳																	
	7歳																	
	8歳																	
	9歳																	
	10～14歳																	
	15～19歳																	
20歳以上										1							1	
合計										1							1	
ヘルパンギーナ	～5ヶ月			1			1											2
	～11ヶ月			2	4	2	3	5	4	1	2						2	25
	1歳	10	16	6	7	4	9	9	5	5	4					2	4	81
	2歳	3	7	5	4	4	7	3	4	6	2				2	3		50
	3歳	6	6	9	4	3	8	5	1	3	3		1		1	3		53
	4歳	4	3	6	1	3	5	4		2			1			2		31
	5歳	4	5	4	2	7	1	2							1	4		30
	6歳	6	1	1		1	1	1		2						1	1	13
	7歳	2	2	1		1		2									1	9
	8歳	1		1														2
	9歳														1			1
	10～14歳	1	1			1	1		1								1	6
	15～19歳																	
20歳以上				1		1												2
合計		37	44	38	20	29	36	30	12	20	9		2		7	21	305	
流行性耳下腺炎	～5ヶ月								1									1
	～11ヶ月																	
	1歳																	
	2歳										1							1
	3歳		1		1	1		1	1									5
	4歳	1			1													2
	5歳				1			1	1									3
	6歳				4		3				1							8
	7歳				1	2	1	2									1	7
	8歳				1									1				2
	9歳				1													1
	10～14歳				3						1	1						5
	15～19歳		1														1	2
20歳以上																		
合計		1	2	1	14	1	4	5	2		3	1		1		2	37	

2017年 第36週

保健所別、年齢群別報告数(男女合計)

No.4

		野田	柏市	松戸	市川	船橋市	習志野	千葉市	印旛	香取	海匝	山武	長生	夷隅	安房	君津	市原	合計	
インフル定点数		7	13	25	19	17	16	28	24	5	7	9	7	5	7	13	11	213	
インフル エンザ	～5ヶ月 ～11ヶ月 1歳					1												1	
	2歳							1										1	
	3歳					1	1	1										3	
	4歳																		
	5歳									1								1	
	6歳								1									1	
	7歳						2											2	
	8歳																		
	9歳									1									1
	10～14歳								2					5	5				12
	15～19歳		1						1				1						3
	20～29歳																		
	30～39歳						1	1											2
40～49歳						2			3									5	
50～59歳							1		2	1								4	
60～69歳																			
70～79歳											1							1	
80歳以上																			
合計		1			5	5	6	5	3	1	1	1	5	5				37	
眼科 定点数		1	2	5	3	3	3	5	4	1	1	1	1		1	2	2	35	
急性 出血性 結膜炎	～5ヶ月 ～11ヶ月 1歳																		
	2歳																		
	3歳																		
	4歳																		
	5歳																		
	6歳																		
	7歳																		
	8歳																		
	9歳																		
	10～14歳																		
	15～19歳																		
	20～29歳																		
	30～39歳																		
40～49歳																			
50～59歳																			
60～69歳																			
70歳以上																			
合計																			
流行性 角結膜炎	～5ヶ月 ～11ヶ月 1歳															2		2	
	2歳														1	1		2	
	3歳							1										1	
	4歳																		
	5歳								1									1	
	6歳																		
	7歳																		
	8歳																		
	9歳								1									1	
	10～14歳						1		1					1				3	
	15～19歳								2					1				3	
	20～29歳						1	2	1					1	1	1		7	
	30～39歳			1			1	2	2									6	
40～49歳	1				1			1					1				4		
50～59歳																1	1		
60～69歳			1			1		1									3		
70歳以上																			
合計		1	2		1	4	5	10						4	4	3	34		

※ 千葉県の感染症情報は、千葉県感染症情報センターのホームページを御覧ください。

URL. <http://www.pref.chiba.lg.jp/eiken/c-idsc/index.html>

※ 全国の感染症情報(IDWR)は、国立感染症研究所感染症疫学センターのホームページを御覧ください。

URL. <http://www.niid.go.jp/niid/ja/from-idsc.html>

千葉県結核・感染症週報 2017年 第36週

発行 千葉県衛生研究所
千葉県健康福祉部
千葉県医師会
事務局 千葉県衛生研究所感染疫学研究室内
千葉県感染症情報センター
〒260-8715 千葉市中央区仁戸名町 666-2
TEL. 043(266)6723 FAX. 043(265)5544

本週報は、感染症の予防及び感染症の患者に対する医療に関する法律に基づくものであり、千葉県内の医療従事者、定点医療機関、県及び千葉市保健所の皆様の御協力を得て、千葉県衛生研究所感染疫学研究室内の千葉県感染症情報センターにおいて編集したものです。

また、本週報は速報性を重視しておりますので、今後の調査などの結果に応じて、若干の変更が生ずることがありますが、その場合には週報上にて訂正させていただきます。

なお、週報の内容について、学術的研究、あるいは公衆衛生活動にかかわる業務以外の目的においては、無断転載を禁じます。