

# Chiba Weekly Report

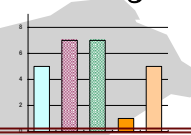
2017 — 第 34 週 — 2017/8/21~2017/8/27

## 千葉県結核・感染症週報

千葉県感染症天気図 . . . . . 2

今週の注目疾患 . . . . . 3

侵襲性髄膜炎菌感染症、腸管出血性大腸菌感染症



全数報告疾患集計表 . . . . . 4



定点報告（五類感染症）

疾病別グラフ . . . . . 5-9

〈男女合計〉

RS ウイルス感染症・咽頭結膜熱・A 群溶血性レンサ球菌咽頭炎・感染性胃腸炎・  
水痘・手足口病・伝染性紅斑・突発性発しん・百日咳・ヘルパンギーナ・  
流行性耳下腺炎・インフルエンザ・急性出血性結膜炎・流行性角結膜炎・  
クラミジア肺炎・細菌性髄膜炎・マイコプラズマ肺炎・無菌性髄膜炎・  
感染性胃腸炎（ロタウイルス）

疾患別・保健所別・年齢階級別集計表 . . . . . 10-13

〈男女合計〉

RS ウイルス感染症・咽頭結膜熱・A 群溶血性レンサ球菌咽頭炎・感染性胃腸炎・  
水痘・手足口病・伝染性紅斑・突発性発しん・百日咳・ヘルパンギーナ・  
流行性耳下腺炎・インフルエンザ・急性出血性結膜炎・流行性角結膜炎

### 定点把握対象の五類感染症

千葉県感染症天気図 2017年 第34週

上段は定点当たり報告数

定点当たり報告数＝報告数/定点医療機関数

下段は報告数

定点	疾病名	流行状況	コメント	34週	33週	32週	31週	30週
小児科	小児科定点医療機関数			133	133	130	134	135
	RSウイルス感染症		船橋市(3.5)、松戸(3.1)、印旛(2.5)	1.69 225	0.98 130	1.05 137	1.22 164	0.74 100
	咽頭結膜熱		君津(1.4)	0.54 72	0.47 63	0.73 95	0.99 132	1.07 145
	A群溶血性レンサ球菌咽頭炎		君津(2.5)、海匝(2.3)	1.28 170	0.94 125	1.47 191	2.14 287	2.48 335
	感染性胃腸炎			2.38 317	2.02 269	2.10 273	3.02 405	3.44 464
	水痘			0.17 22	0.17 23	0.20 26	0.22 29	0.25 34
	手足口病		【警報中(県内)】海匝(15.8)、柏市(11.1)	7.69 1023	5.50 731	7.06 918	7.79 1044	6.69 903
	伝染性紅斑			0.02 3	0.03 4	0.02 3	0.15 20	0.10 13
	突発性発しん		柏市(1.0)	0.47 62	0.31 41	0.31 40	0.43 57	0.53 72
	百日咳			0.00 0	0.01 1	0.01 1	0.00 0	0.01 2
	ヘルパンギーナ		柏市(5.9)、海匝(4.3)、山武(4.0)	2.66 354	1.74 231	3.26 424	4.17 559	4.04 546
	流行性耳下腺炎			0.18 24	0.14 19	0.22 28	0.23 31	0.30 41
インフルエンザ*	インフルエンザ定点医療機関数			212	212	201	212	214
	インフルエンザ*			0.07 14	0.12 26	0.24 48	0.33 70	0.17 36
眼科	眼科定点医療機関数			35	34	33	35	35
	急性出血性結膜炎		山武(1.0)	0.03 1	0.03 1	0.00 0	0.00 0	0.00 0
	流行性角結膜炎		山武(3.0)	0.83 29	0.53 18	0.61 20	0.77 27	0.80 28
基幹病院	基幹定点医療機関数			9	9	9	9	9
	クラミジア肺炎(オウム病を除く)			0.00 0	0.00 0	0.00 0	0.00 0	0.00 0
	細菌性髄膜炎			0.00 0	0.33 3	0.11 1	0.00 0	0.00 0
	マイコプラズマ肺炎		5～9歳3例、10～14歳1例、70代1例	0.56 5	1.11 10	0.00 0	0.33 3	0.56 5
	無菌性髄膜炎		70代1例	0.11 1	0.11 1	0.11 1	0.11 1	0.00 0
	感染性胃腸炎(ロタウイルス)			0.00 0	0.11 1	0.00 0	0.00 0	0.00 0
全数	風しん		8月26日診断	1	0	1	0	0
	麻疹			0	1	0	0	0

備考

増加 やや増加 変化なし やや減少 減少

※全数届出の項目は、診断日と報告日が異なるため、数字が変動することがあります。

### 【今週の注目疾患】

#### 【侵襲性髄膜炎菌感染症】

2017年第34週に侵襲性髄膜炎菌感染症の届出が1例あり、本年の県内からの侵襲性髄膜炎菌感染症の届出は合計3例となった。本感染症は、発症すると急速に死に至ることもあるため、発症時には患者に対する迅速な抗菌薬治療に加え、患者の濃厚接触者(表1)に対しては可能な限り早期に抗菌薬の予防投与を行うことが推奨される。このため、接触者の迅速な探知のためにも、患者発生の保健所への届出は速やかに行う必要がある。侵襲性髄膜炎菌感染症は、衣食住を共にするような集団生活は本菌の感染伝播のリスクを高めることが知られており、そのような集団では本感染症の原因となる髄膜炎菌の保菌率が高まることもある。患者発生の場所や原因となった髄膜炎菌の血清群の状況によっては、国内では4価の結合型髄膜炎菌ワクチン(A/C/Y/W群)が接種可能であり、ワクチン接種による中長期的な発生予防も検討しうる。また、侵襲性髄膜炎菌感染症のハイリスク者(無脾・脾摘、補体欠損症など)や流行地への渡航者も、同様にワクチン接種が検討される。

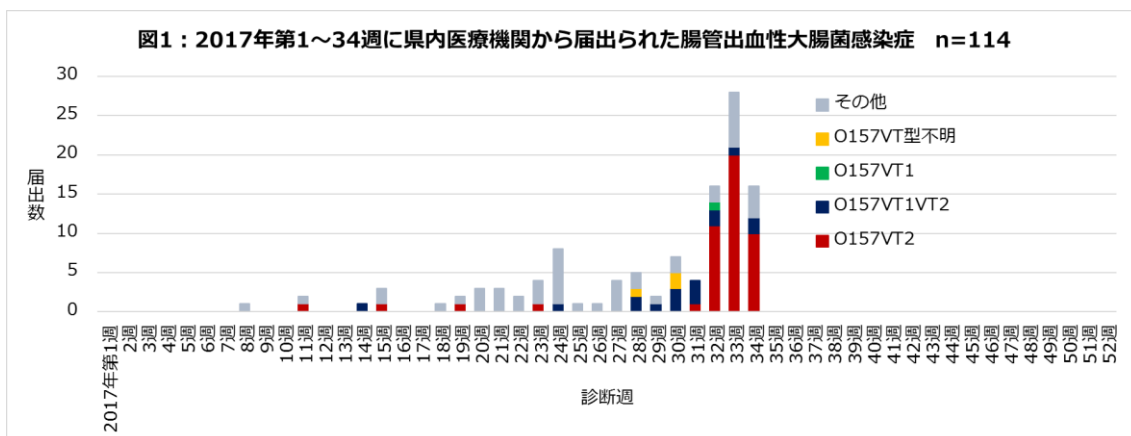
**表1：侵襲性髄膜炎菌感染症発生時、予防内服が推奨される患者の濃厚接触者**

患者の発症前7日から抗菌薬による有効な治療開始後24時間以内に

- ・患者と衣食住を共にした者(家族・同じ寮の住人等)
- ・患者の咽頭分泌物に曝露した者(医師・救急隊員等の医療従事者、患者とキスや飲み物の飲み回しをした者等)
- ・児童関連施設での接触者
- ・飛行機(8時間以上のフライト)で患者の隣の座席だった者

#### 【腸管出血性大腸菌感染症】

2017年第34週に16例の腸管出血性大腸菌感染症の届出があり、2017年の合計は114例となった。第34週に届出られた16例の内訳は11例が患者、5例が無症状病原体保有者であり、血清型およびVT型別ではO157VT2が10例、O157VT1VT2が2例、O145VT2が1例、O111VT1が1例、O血清型不明VT1が2例であった。第31週以降、O157VT2による腸管出血性大腸菌感染症の届出が継続しており(図1)、今後も動向が注視される。また、患者発生に伴う接触者の調査により、患者周囲の無症状病原体保有者の探知、届出も増加している。予防には、手洗いの励行といった基本的な衛生対策を実施し、食品の調理時には野菜類の十分な洗浄、肉類の十分な加熱、交差汚染に対する注意が必要である。



第34週全数報告疾患集計表

一類感染症	今週	累計(年)
エボラ出血熱	0	0
クリミア・コンゴ出血熱	0	0
痘そう	0	0
南米出血熱	0	0
ペスト	0	0
マールブルグ病	0	0
ラッサ熱	0	0

二類感染症	今週	累計(年)
急性灰白髄炎	0	0
結核	19	828
ジフテリア	0	0
重症急性呼吸器症候群(SARS)	0	0
中東呼吸器症候群(MERS)	0	0
鳥インフルエンザ(H5N1)	0	0
鳥インフルエンザ(H7N9)	0	0

三類感染症	今週	累計(年)
コレラ	0	0
細菌性赤痢	1	3
腸管出血性大腸菌感染症	16	114
腸チフス	1	1
パラチフス	0	0

四類感染症(その1)	今週	累計(年)
E型肝炎	0	11
ウエストナイル熱(ウエストナイル脳炎を含む)	0	0
A型肝炎	0	15
エキノコックス症	0	0
黄熱	0	0
オウム病	0	0
オムスク出血熱	0	0
回帰熱	0	0
キャサナル森林病	0	0
Q熱	0	0
狂犬病	0	0
コクシジオイデス症	0	0
サル痘	0	0
ジカウイルス感染症	0	0
重症熱性血小板減少症候群(SFTS)	0	0
腎症候性出血熱	0	0
西部ウマ脳炎	0	0
ダニ媒介脳炎	0	0
炭疽	0	0
チクングニア熱	0	0
つつが虫病	0	7
デング熱	0	6
東部ウマ脳炎	0	0
鳥インフルエンザ(H5N1及びH7N9を除く)	0	0
ニパウイルス感染症	0	0

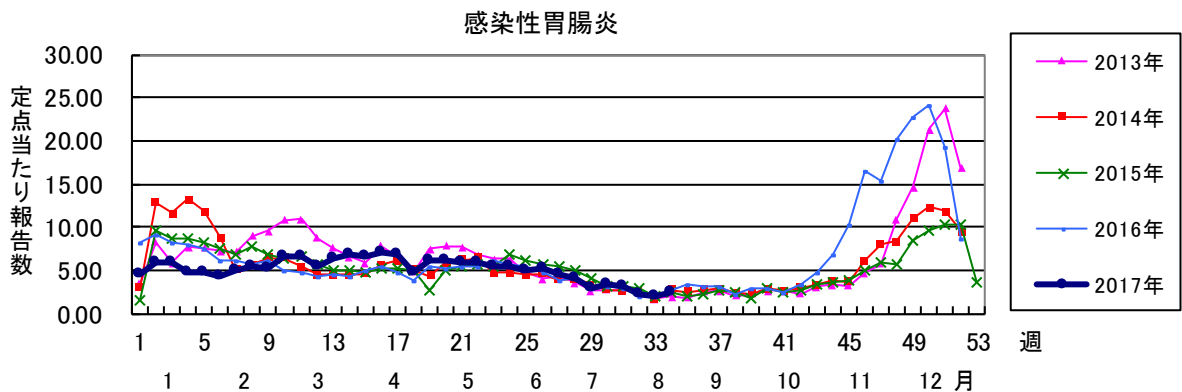
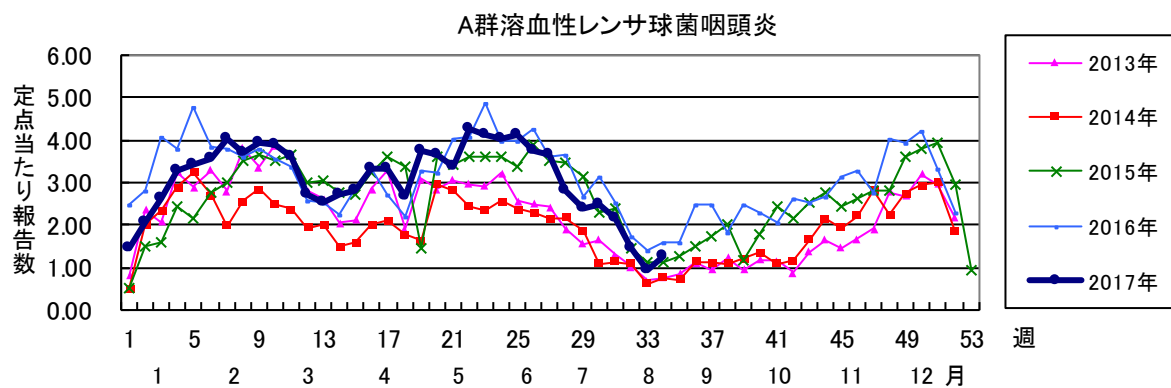
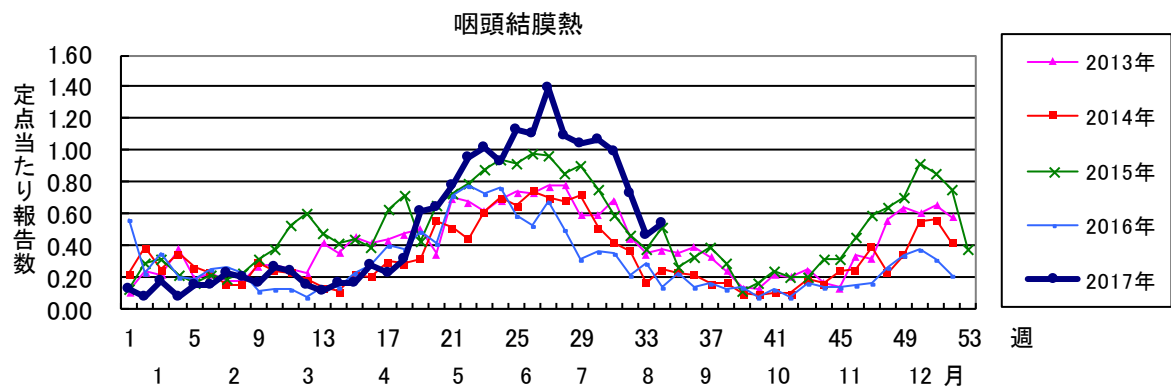
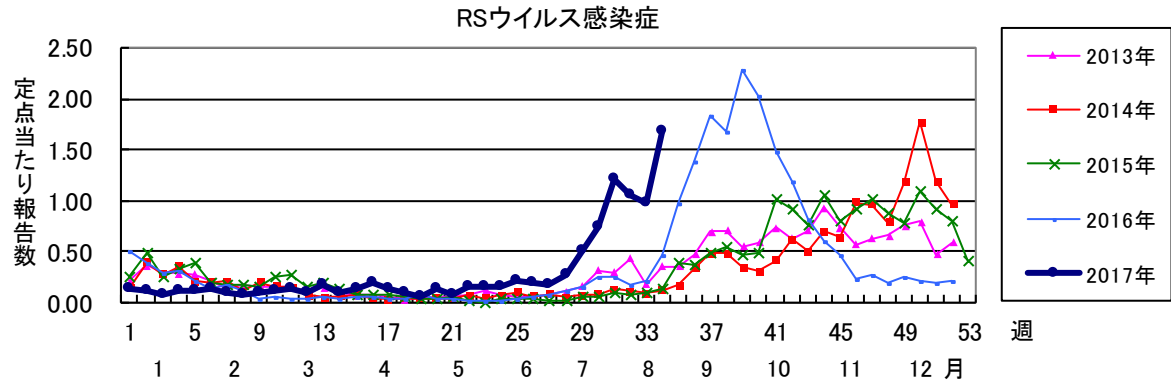
四類感染症(その2)	今週	累計(年)
日本紅斑熱	0	6
日本脳炎	0	0
ハンタウイルス肺症候群	0	0
Bウイルス病	0	0
鼻疽	0	0
ブルセラ症	0	0
ベネズエラウマ脳炎	0	0
ヘンドラウイルス感染症	0	0
発しんチフス	0	0
ボツリヌス症	0	0
マラリア	0	2
野兔病	0	0
ライム病	0	0
リッサウイルス感染症	0	0
リフトバレー熱	0	0
類鼻疽	0	0
レジオネラ症	3	41
レプトスピラ症	0	0
ロッキー山紅斑熱	0	0

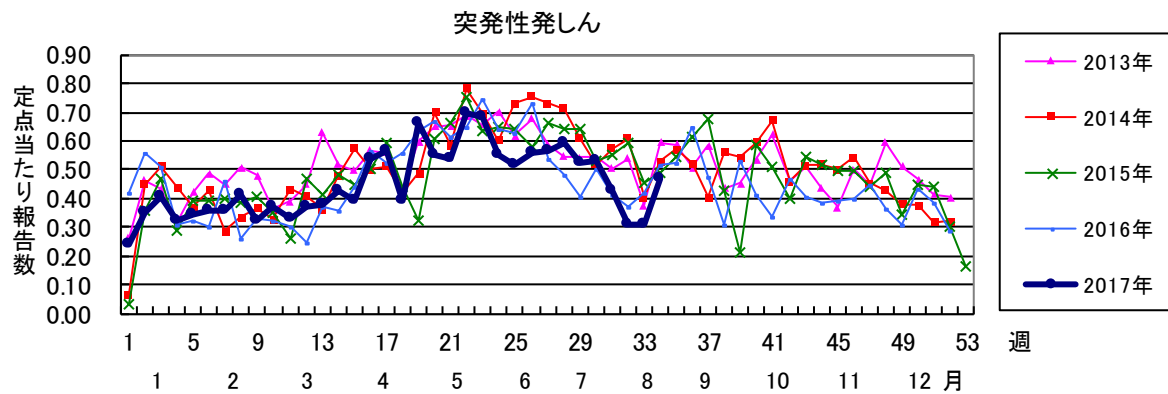
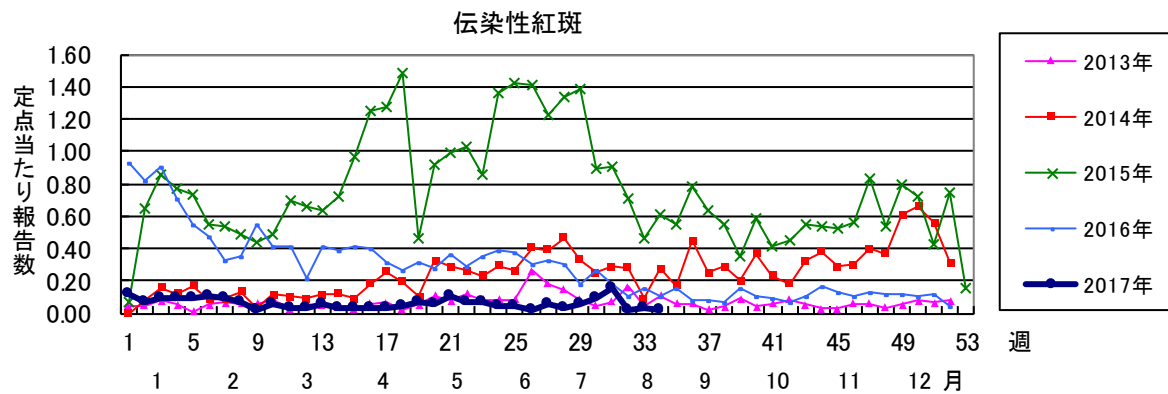
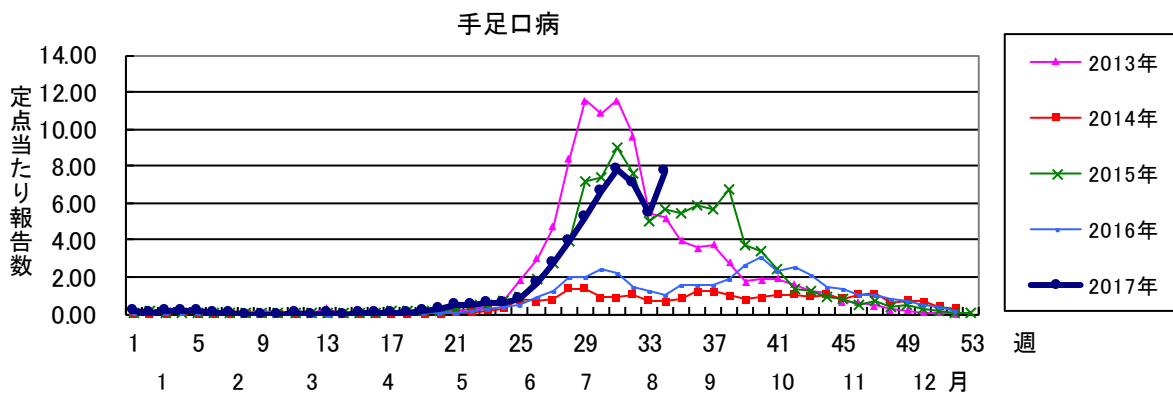
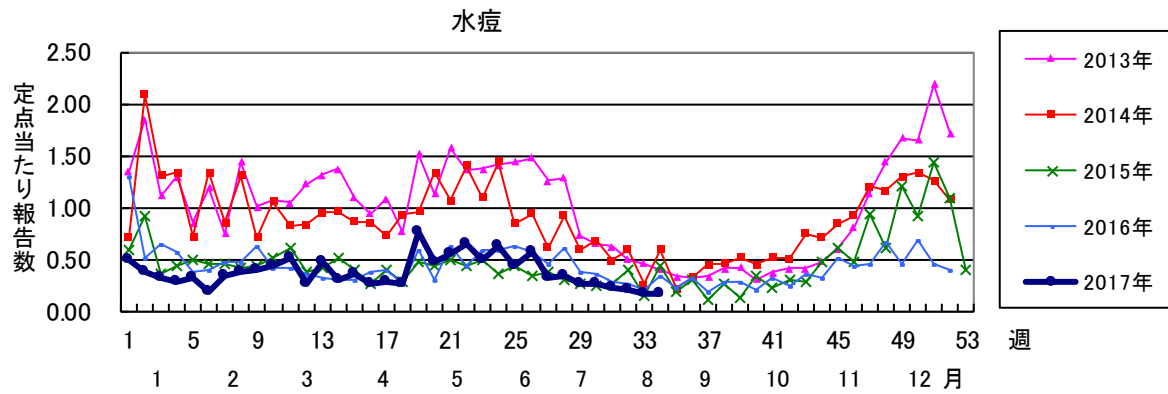
  

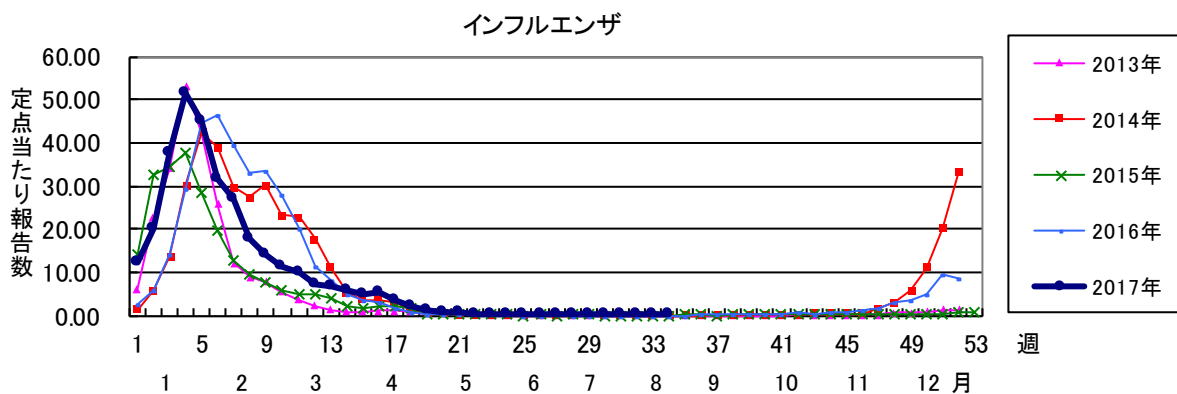
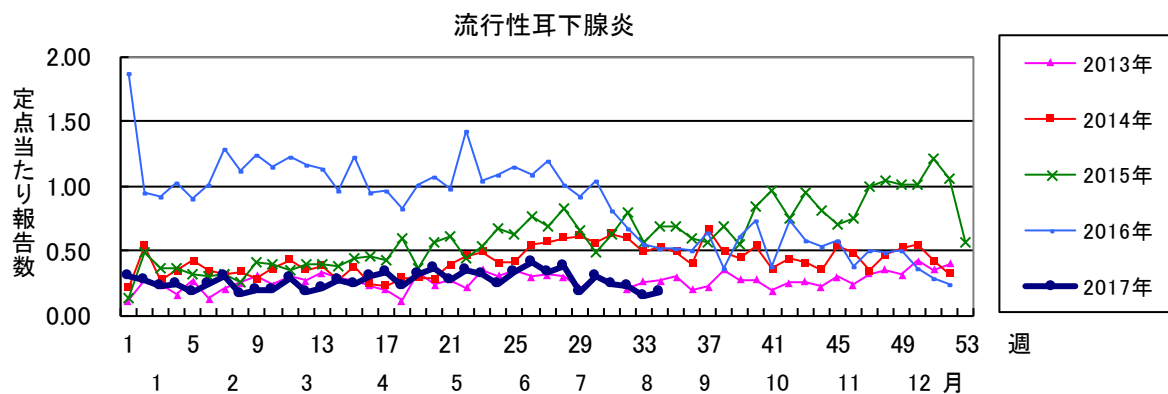
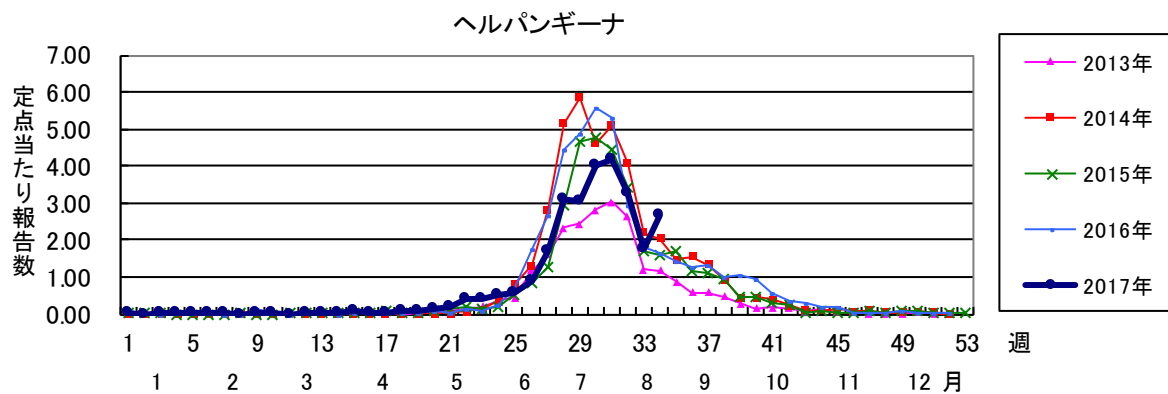
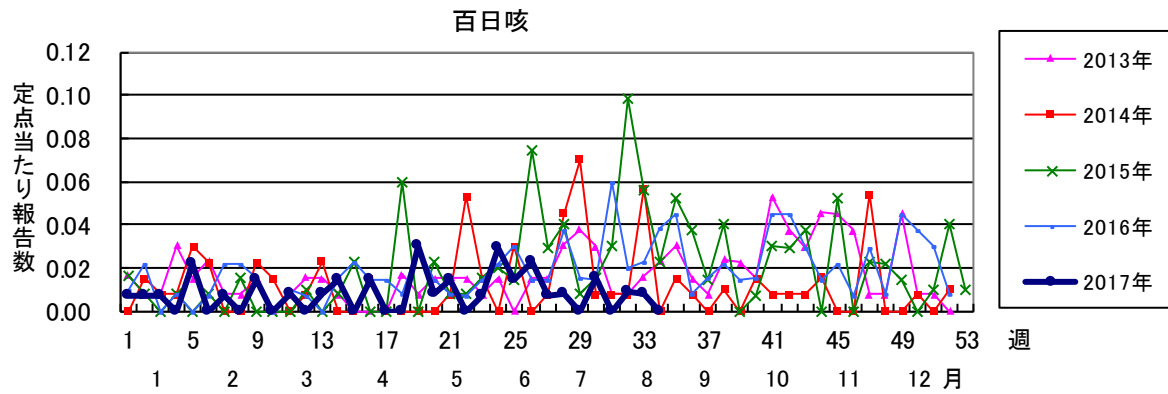
五類感染症(全数)	今週	累計(年)
アメーバ赤痢	1	25
ウイルス性肝炎(E型肝炎及びA型肝炎を除く)	0	10
カルバペネム耐性腸内細菌科細菌感染症	1	50
急性脳炎(ウエストナイル脳炎、西部ウマ脳炎、ダニ媒介脳炎、東部ウマ脳炎、日本脳炎、ベネズエラウマ脳炎及びリフトバレー熱を除く)	2	63
クリプトスポリジウム症	0	0
クロイツフェルト・ヤコブ病	0	4
劇症型溶血性レンサ球菌感染症	2	15
後天性免疫不全症候群	1	34
ジアルジア症	0	1
侵襲性インフルエンザ菌感染症	1	4
侵襲性髄膜炎菌感染症	1	3
侵襲性肺炎球菌感染症	1	127
水痘(入院例)	0	5
先天性風しん症候群	0	0
梅毒	0	89
播種性クリプトコックス症	0	2
破傷風	0	6
バンコマイシン耐性黄色ブドウ球菌感染症	0	0
バンコマイシン耐性腸球菌感染症	0	1
風しん	1	6
麻しん	0	1
薬剤耐性アシネトバクター感染症	0	1

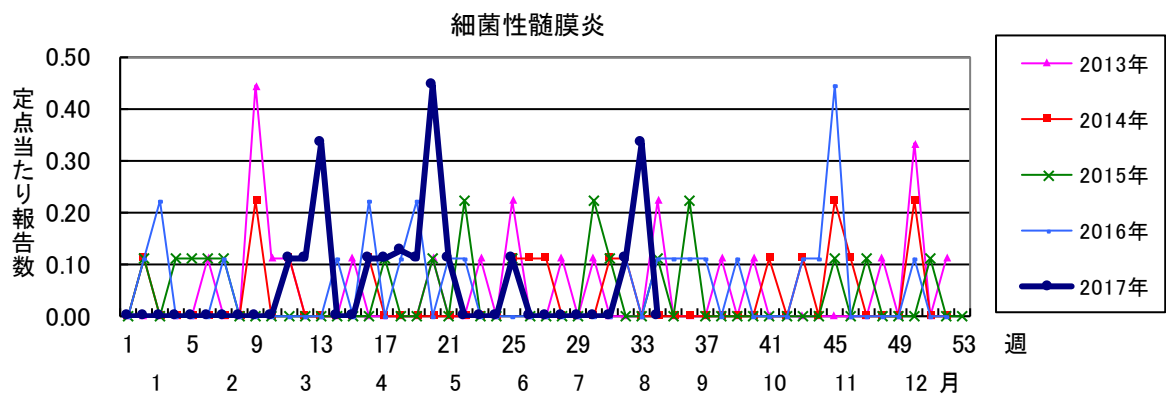
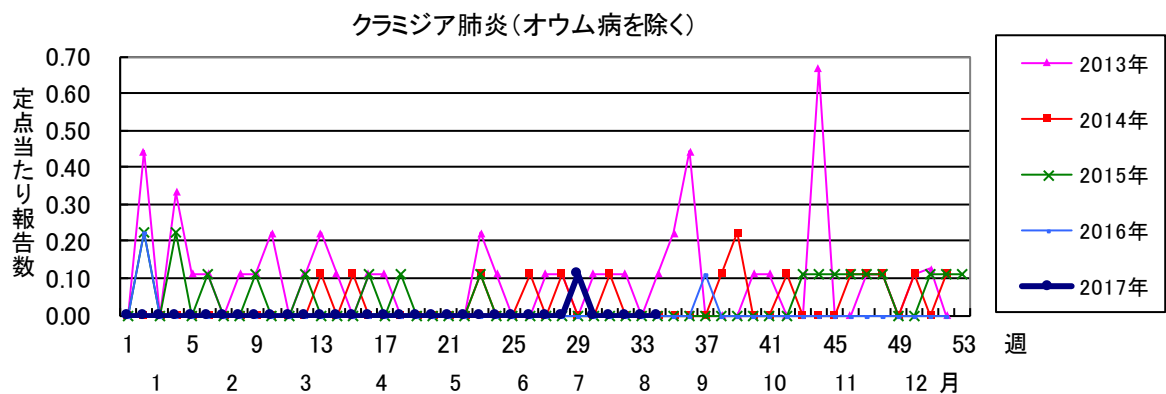
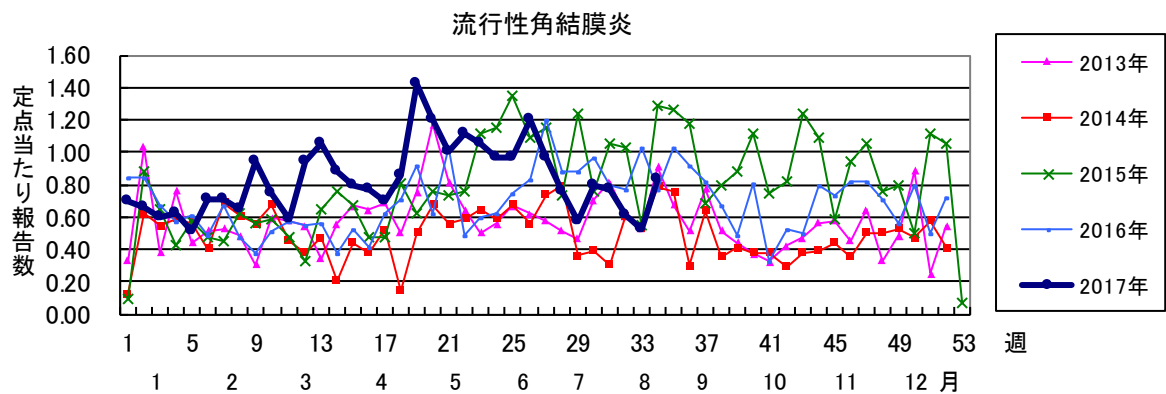
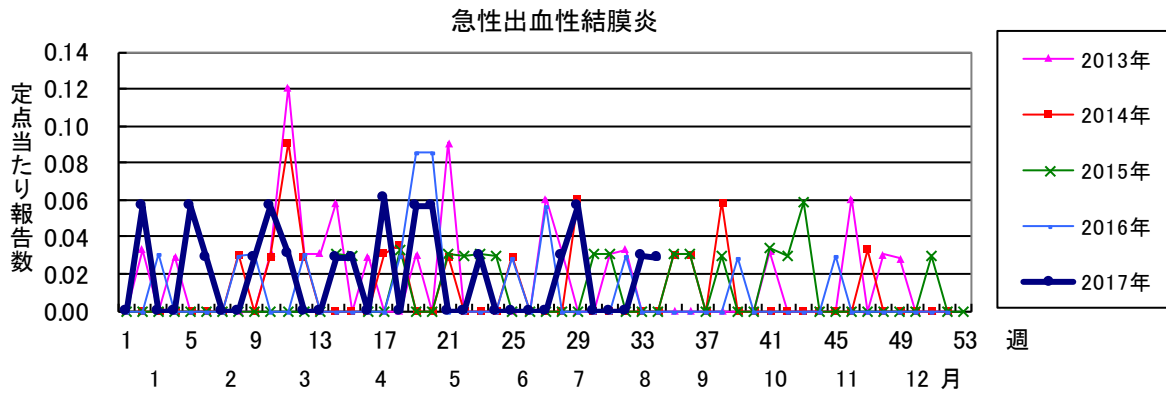
  

新型インフルエンザ等感染症	今週	累計(年)
新型インフルエンザ	0	0
再興型インフルエンザ	0	0

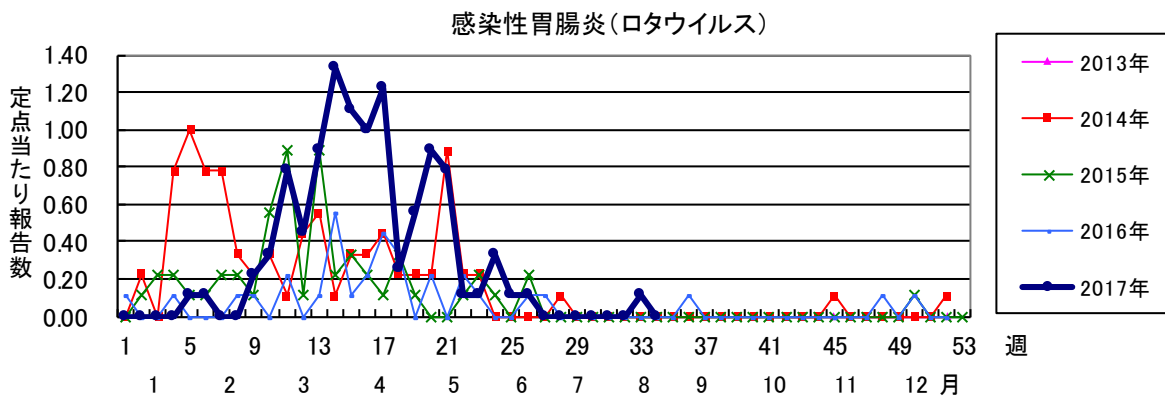
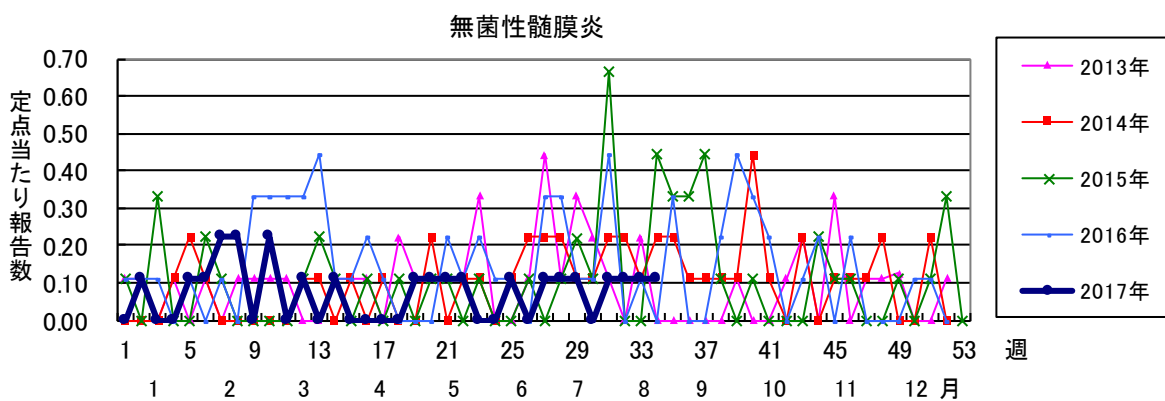
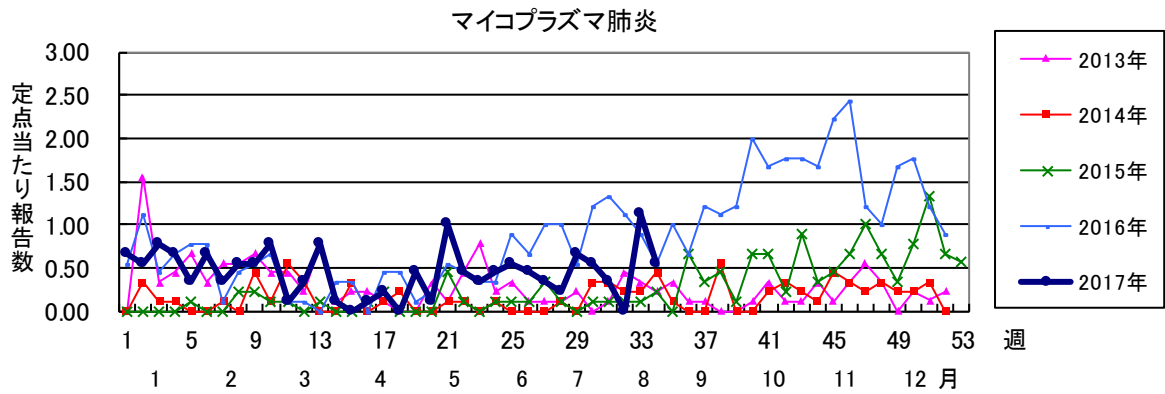












2017年 第34週 保健所別、年齢群別報告数(男女合計) No.1

		野田	柏市	松戸市	市川	船橋市	習志野市	千葉市	印旛	香取	海浜	山武	長生	夷隅	安房	君津	市原	合計	
小児科定点数		4	8	15	12	11	10	18	16	3	4	6	4	3	4	8	7	133	
RSウイルス感染症	～5ヶ月		2	3		2	1	3			1				1	1		26	
	～11ヶ月		6	12	7	3	4	5				1	5		1		1	53	
	1歳		6	19	9	15	7	10	14			3						5	88
	2歳		1	8	5	9	1	5	3										32
	3歳			4	2	8		2	3			2	1						22
	4歳				1	1		1											3
	5歳						1												1
	6歳																		
	7歳																		
	8歳																		
	9歳																		
	10～14歳																		
	15～19歳																		
	20歳以上																		
合計		15	46	24	38	14	26	40		1	6	6		2		7		225	
咽頭結膜熱	～5ヶ月					1						1				3		5	
	～11ヶ月																		
	1歳	1	1	2		2		1		1	1	1				4		14	
	2歳	1		2	1	1	2	1	1	1			1			3		14	
	3歳	1	1	1	1		1	1	2		1							9	
	4歳			1	2			1								1		5	
	5歳				4					1								5	
	6歳			3	3				1									7	
	7歳			1				1										2	
	8歳								2								1	3	
	9歳			2					1									3	
	10～14歳	1		1							1		1					4	
	15～19歳				1														1
	20歳以上					1													1
合計	4	2	13	12	4	3	5	7	3	3	2	2			11	1		72	
A群溶血性レンサ球菌咽頭炎	～5ヶ月				4													4	
	～11ヶ月					1							1			3		11	
	1歳		2	3	1			1		1		2			1	7		18	
	2歳	1		2	1	2	1	1	2	1	1					2		14	
	3歳			6	1	4	3	4	1	1	1					2		23	
	4歳			2	1	6	3	5		3	1						1	22	
	5歳			2	3	2	2	3		1	1	1						15	
	6歳			1	1	4	3	1		2	1					1		14	
	7歳		1	2		1	1	1		1			1					8	
	8歳			1	1	1		1	2							1		7	
	9歳	1		2	2		1	3	3		2							14	
	10～14歳		1						1			1		1				5	
	15～19歳	2	1	1	1				3				2			4	1	15	
	20歳以上																		
合計	4	5	25	14	16	13	18	24	4	9	8	5	1	1	20	3		170	
感染性胃腸炎	～5ヶ月			2				1			1							4	
	～11ヶ月		2	4	6	1	4	5	1	4					1	1		29	
	1歳	1	3	10	5	5	4	11	9	5					2	1		56	
	2歳		4	8	4	1	1	9	1	2		1		1		2		34	
	3歳	3	4	7	1	2		6	2	1					2			28	
	4歳		2	3	1	2	2	2	2		1	1				2		18	
	5歳		2	4	3	3	1	2	2		4		1		1	1		24	
	6歳		2	1	3	1		1	1			1						11	
	7歳		1			1	3	2	4									12	
	8歳			1	1	1	1	2	1				1					8	
	9歳		2	2	2	1	1	1								1		10	
	10～14歳		2	2	3	3	5	2	3		3	2					4	29	
	15～19歳		2						3				2					7	
	20歳以上	1	5	4	3	1			7	4		5	8	1		3	5	47	
合計	5	31	48	32	22	22	44	36	4	21	9	13	1	1	9	19		317	

2017年 第34週 保健所別、年齢群別報告数(男女合計) No.2

		野田	柏市	松戸	市川	船橋市	習志野	千葉市	印旛	香取	海匝	山武	長生	夷隅	安房	君津	市原	合計
小児科定点数		4	8	15	12	11	10	18	16	3	4	6	4	3	4	8	7	133
水痘	～5ヶ月 ～11ヶ月																	
	1歳			3	1													4
	2歳					1												1
	3歳			1		2												3
	4歳			1														1
	5歳					1		1								2		4
	6歳					1		1										2
	7歳					1												1
	8歳							1	1									2
	9歳			1														1
	10～14歳					1			1									2
15～19歳																		
20歳以上					1													1
合計			6	2	7		3	2							2			22
手足口病	～5ヶ月 ～11ヶ月	1	7	18	10	11	18	18	15	2	4	2	2		1	15	7	11
	1歳	4	31	47	28	41	45	55	39	2	24	8	6	1	2	19	7	359
	2歳	6	19	33	25	19	18	38	16	1	14	6	1	1	1	13	10	221
	3歳	1	10	15	12	14	10	9	10	2	10	3	1		4	4	1	106
	4歳		2	12	4	11	6	13	8		5	1			1	1	1	65
	5歳	1	5	7	6	2	2	4	4		2		1		1	3	2	40
	6歳		3	1	2	2	4	3	3		1			1	1			21
	7歳		1		2	1	2	2	1		3				1			13
	8歳	1	1	3	3	1	1	3						1				14
	9歳		1	3														4
	10～14歳	1	4	3		1	2	1			1	1				4		18
15～19歳							1											1
20歳以上	1	4		2	3	1		2			2				3	1		19
合計	16	89	145	95	108	110	149	99	7	63	23	13	3	12	62	29		1023
伝染性紅斑	～5ヶ月 ～11ヶ月																	
	1歳																	
	2歳					1												1
	3歳																	
	4歳																	
	5歳								1									1
	6歳																	
	7歳																	
	8歳																	
	9歳																	
	10～14歳																	
15～19歳																		
20歳以上			1															1
合計			1		1			1										3
突発性発しん	～5ヶ月 ～11ヶ月		5	3	5	1		2	2							1	1	20
	1歳		3	2	1	6	1	7	5		1	1					1	28
	2歳			1		1	1	4				1						8
	3歳							2	1								1	4
	4歳																	
	5歳			2														2
	6歳																	
	7歳																	
	8歳																	
	9歳																	
	10～14歳																	
15～19歳																		
20歳以上																		
合計		8	8	6	8	2	15	8			1	2				1	3	62

2017年 第34週		保健所別、年齢群別報告数(男女合計)														No.3			
		野	柏	松	市	船	習	千	印	香	海	山	長	夷	安	君	市	合	
		田	市	戸	川	橋	志	葉	旛	取	匝	武	生	隅	房	津	原	計	
小児科定点数		4	8	15	12	11	10	18	16	3	4	6	4	3	4	8	7	133	
百日咳	～5ヶ月																		
	～11ヶ月																		
	1歳																		
	2歳																		
	3歳																		
	4歳																		
	5歳																		
	6歳																		
	7歳																		
	8歳																		
	9歳																		
	10～14歳																		
	15～19歳																		
	20歳以上																		
合計																			
ヘルパンギーナ	～5ヶ月			1			1											2	
	～11ヶ月	1	1	6	3	2	3	5	4		1	7				2	2	37	
	1歳	1	14	19	8	13	18	10	12		8	3		1		4	4	115	
	2歳		13	7	6	11	7	11	11	1	2	4	1	1		2	2	79	
	3歳		6	6	11		4	9	4		2	5		1		1	1	50	
	4歳		4	3	3	1	2	2	3		3	1				1	2	25	
	5歳		5	4	2	3		2		1	1	1	1					20	
	6歳		2		2			3	1			2				1	1	12	
	7歳		1		1													2	
	8歳			1	1													2	
	9歳						1					1						2	
	10～14歳				1		1		1							1	3	7	
	15～19歳																		
	20歳以上								1										1
合計		2	47	46	38	31	36	43	36	2	17	24	2	3		12	15	354	
流行性耳下腺炎	～5ヶ月																		
	～11ヶ月				1													1	
	1歳											1						1	
	2歳				1	1		1										3	
	3歳							1										1	
	4歳			1				2				1						4	
	5歳							1	1							1		3	
	6歳															1		1	
	7歳				1	2		1										4	
	8歳																		
	9歳																		
	10～14歳				2		1					1						4	
	15～19歳																		
	20歳以上								1	1								2	
合計				1	5	3	1	7	2		3				2		24		

2017年 第34週

保健所別、年齢群別報告数(男女合計)

No.4

		野田	柏市	松戸	市川	船橋市	習志野	千葉市	印旛	香取	海匝	山武	長生	夷隅	安房	君津	市原	合計	
インフル定点数		7	13	24	19	17	16	28	24	5	7	9	7	5	7	13	11	212	
インフル エンザ	～5ヶ月 ～11ヶ月 1歳					1		1										1	
	2歳 3歳 4歳			1														1	
	5歳 6歳 7歳		1					1									1	1	
	8歳 9歳				1							1						1	
	10～14歳																		
	15～19歳								1								1	2	
	20～29歳																1	1	
	30～39歳							1											1
	40～49歳			1					1										2
	50～59歳									1									1
	60～69歳																		
	70～79歳 80歳以上																		
	合計			3	1	1		4	2			1					2		14
眼科定点数		1	2	5	3	3	3	5	4	1	1	1	1		1	2	2	35	
急性 出血性 結膜炎	～5ヶ月 ～11ヶ月 1歳																		
	2歳 3歳 4歳											1						1	
	5歳 6歳 7歳																		
	8歳 9歳																		
	10～14歳																		
	15～19歳																		
	20～29歳																		
	30～39歳																		
	40～49歳																		
	50～59歳																		
	60～69歳																		
	70歳以上																		
	合計											1						1	
流行性 角結膜炎	～5ヶ月 ～11ヶ月 1歳				1				1							1		1	
	2歳 3歳 4歳											1						1	
	5歳 6歳 7歳					1												1	
	8歳 9歳																		
	10～14歳					2			2									4	
	15～19歳							1										1	
	20～29歳	1					1		1							1		4	
	30～39歳						2	1	1			2						6	
	40～49歳						2					1	1					4	
	50～59歳				1			2									1	4	
	60～69歳																	1	
	70歳以上			1														1	
	合計		1	1	1	4	5	4	6			3	1			2	1	29	

※ 千葉県の感染症情報は、千葉県感染症情報センターのホームページを御覧ください。

URL. <http://www.pref.chiba.lg.jp/eiken/c-idsc/index.html>

※ 全国の感染症情報(IDWR)は、国立感染症研究所感染症疫学センターのホームページを御覧ください。

URL. <http://www.niid.go.jp/niid/ja/from-idsc.html>

千葉県結核・感染症週報 2017年 第34週

発行 千葉県衛生研究所  
千葉県健康福祉部  
千葉県医師会  
事務局 千葉県衛生研究所感染疫学研究室内  
千葉県感染症情報センター  
〒260-8715 千葉市中央区仁戸名町 666-2  
TEL. 043(266)6723 FAX. 043(265)5544

本週報は、感染症の予防及び感染症の患者に対する医療に関する法律に基づくものであり、千葉県内の医療従事者、定点医療機関、県及び千葉市保健所の皆様の御協力を得て、千葉県衛生研究所感染疫学研究室内の千葉県感染症情報センターにおいて編集したものです。

また、本週報は速報性を重視しておりますので、今後の調査などの結果に応じて、若干の変更が生ずることがありますが、その場合には週報上にて訂正させていただきます。

なお、週報の内容について、学術的研究、あるいは公衆衛生活動にかかわる業務以外の目的においては、無断転載を禁じます。