

Chiba Weekly Report

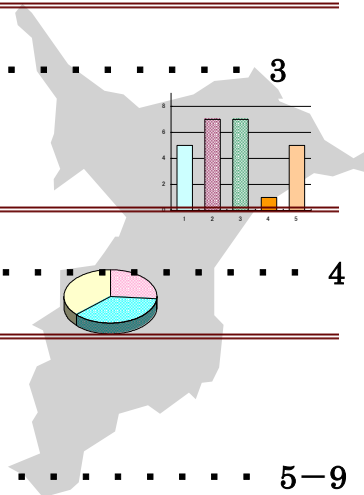
2017 — 第 28 週 — 2017/7/10~2017/7/16

千葉県結核・感染症週報

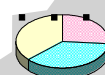
千葉県感染症天気図 2

今週の注目疾患 3

手足口病



全数報告疾患集計表 4



定点報告（五類感染症）

疾病別グラフ 5-9

〈男女合計〉

RS ウイルス感染症・咽頭結膜熱・A 群溶血性レンサ球菌咽頭炎・感染性胃腸炎・
水痘・手足口病・伝染性紅斑・突発性発しん・百日咳・ヘルパンギーナ・
流行性耳下腺炎・インフルエンザ・急性出血性結膜炎・流行性角結膜炎・
クラミジア肺炎・細菌性髄膜炎・マイコプラズマ肺炎・無菌性髄膜炎・
感染性胃腸炎（ロタウイルス）

疾患別・保健所別・年齢階級別集計表 10-13

〈男女合計〉

RS ウイルス感染症・咽頭結膜熱・A 群溶血性レンサ球菌咽頭炎・感染性胃腸炎・
水痘・手足口病・伝染性紅斑・突発性発しん・百日咳・ヘルパンギーナ・
流行性耳下腺炎・インフルエンザ・急性出血性結膜炎・流行性角結膜炎

定点把握対象の五類感染症

千葉県感染症天気図 2017年 第28週

上段は定点当たり報告数

定点当たり報告数＝報告数/定点医療機関数

下段は報告数

定点	疾病名	流行状況	コメント	28週	27週	26週	25週	24週
小児科	小児科定点医療機関数			132	135	135	135	135
	RSウイルス感染症			0.24 32	0.17 23	0.20 27	0.21 28	0.16 21
	咽頭結膜熱		船橋市(2.0)、柏市(1.9)、君津(1.9)	1.03 136	1.39 188	1.11 150	1.13 152	0.93 126
	A群溶血性レンサ球菌咽頭炎		海匝(6.5)、船橋市(5.6)	2.88 380	3.67 495	3.76 507	4.13 557	4.02 543
	感染性胃腸炎			4.19 553	4.47 604	5.16 697	4.93 665	5.56 750
	水痘			0.32 42	0.33 44	0.56 76	0.44 59	0.62 84
	手足口病		千葉市(7.6)、習志野(6.9)、印旛(6.3)	4.00 528	2.72 367	1.63 220	0.85 115	0.64 87
	伝染性紅斑			0.03 4	0.05 7	0.02 3	0.04 6	0.04 6
	突発性発しん		船橋市(1.1)	0.58 77	0.56 76	0.56 75	0.52 70	0.55 74
	百日咳			0.01 1	0.01 1	0.02 3	0.01 2	0.03 4
	ヘルパンギーナ		千葉市(7.6)、印旛(7.3)、習志野(5.2)	3.09 408	1.73 233	0.90 122	0.57 77	0.52 70
	流行性耳下腺炎		船橋市(1.6)	0.39 51	0.33 45	0.40 54	0.33 45	0.24 32
インフルエンザ*	インフルエンザ定点医療機関数			210	214	214	214	214
	インフルエンザ*		香取(2.8)	0.10 21	0.05 11	0.13 28	0.07 15	0.19 41
眼科	眼科定点医療機関数			31	35	35	35	35
	急性出血性結膜炎			0.00 0	0.00 0	0.00 0	0.00 0	0.00 0
	流行性角結膜炎		山武(2.0)	0.71 22	0.97 34	1.20 42	0.97 34	0.97 34
基幹病院	基幹定点医療機関数			9	9	9	9	9
	クラミジア肺炎(オウム病を除く)			0.00 0	0.00 0	0.00 0	0.00 0	0.00 0
	細菌性髄膜炎			0.00 0	0.00 0	0.00 0	0.11 1	0.00 0
	マイコプラズマ肺炎		5歳未満1例、5～9歳1例	0.22 2	0.33 3	0.44 4	0.56 5	0.44 4
	無菌性髄膜炎		15～19歳1例	0.11 1	0.11 1	0.00 0	0.11 1	0.00 0
	感染性胃腸炎(ロタウイルス)			0.00 0	0.00 0	0.11 1	0.11 1	0.33 3
全数	風しん			0	0	0	0	0
	麻疹			0	0	0	0	0

備考

増加 やや増加 変化なし やや減少 減少

※全数届出の項目は、診断日と報告日が異なるため、数字が変動することがあります。

【今週の注目疾患】

【手足口病】

手足口病は主に乳幼児を中心として夏季に流行するウイルス性感染症であり、今夏は全国的に流行を認めている。千葉県内の定点医療機関当たりの報告数は第28週に定点当たり4.00人となり、2013年や2015年の過去の流行時と同様に、報告は急増している（図1）。保健所別でも、県内の16保健所（千葉市、船橋市、柏市含む）の全てで、前週よりも報告が増加しており、千葉市保健所（7.61人）、習志野保健所（6.90人）、印旛保健所（6.31人）が報告の多い上位3保健所となっている（図2）。保健所単位では、第28週に新たに習志野保健所と印旛保健所で警報開始基準値（定点当たり5.00人/週）を上回った。

全国では現在までの検出ウイルスはコクサッキーウイルスA6（CA6）が主となっており、CA6の特徴として、水疱が大きいことや発症後数週間後に爪の脱落が起こることなどが過去の流行時に報告されている。

手足口病の感染経路は飛沫感染、接触感染、糞口感染であり、また回復後のウイルス排泄や、感染しても無症状のままウイルス排泄している場合もある。予防策として、手指衛生の励行と排泄物の適切な処理、また水疱内容にはウイルスが含まれているので患者との濃厚接触を避け、遊具を別にするとといったことなどが挙げられる。

図1：2013～2017年第28週に県内の定点医療機関から報告された手足口病の定点当たり報告数

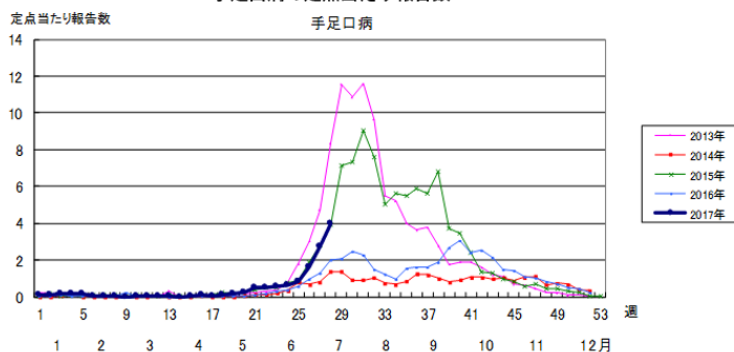
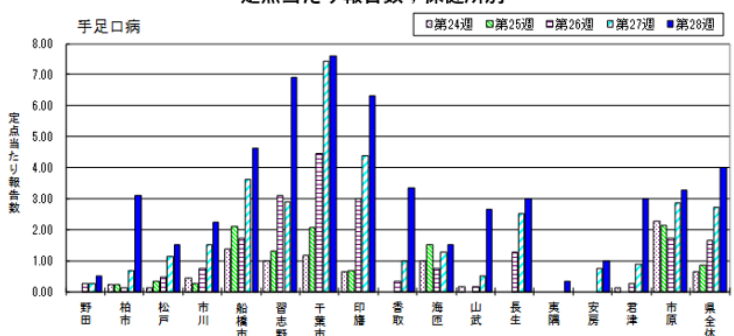


図2：2017年第24～28週に県内の定点医療機関から報告された手足口病の定点当たり報告数；保健所別



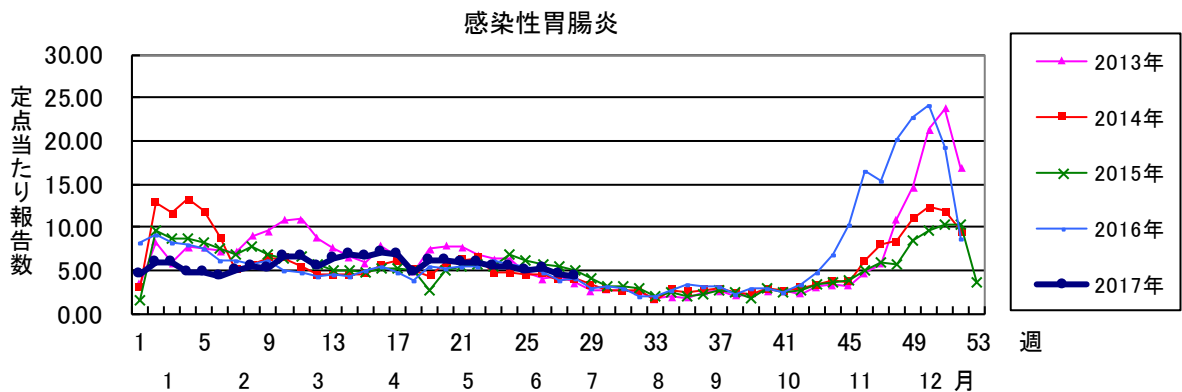
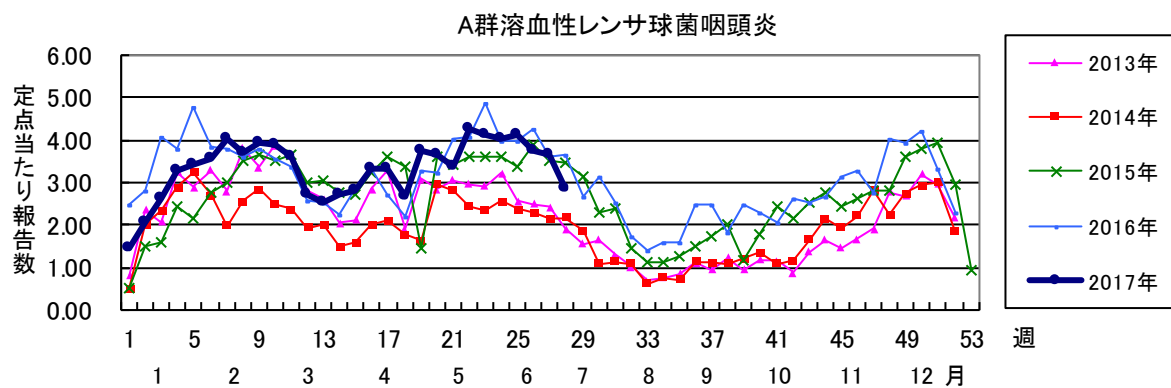
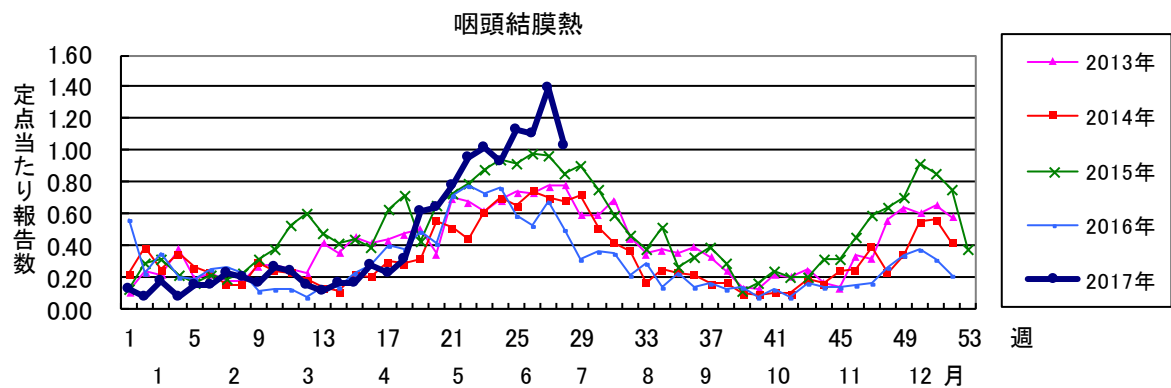
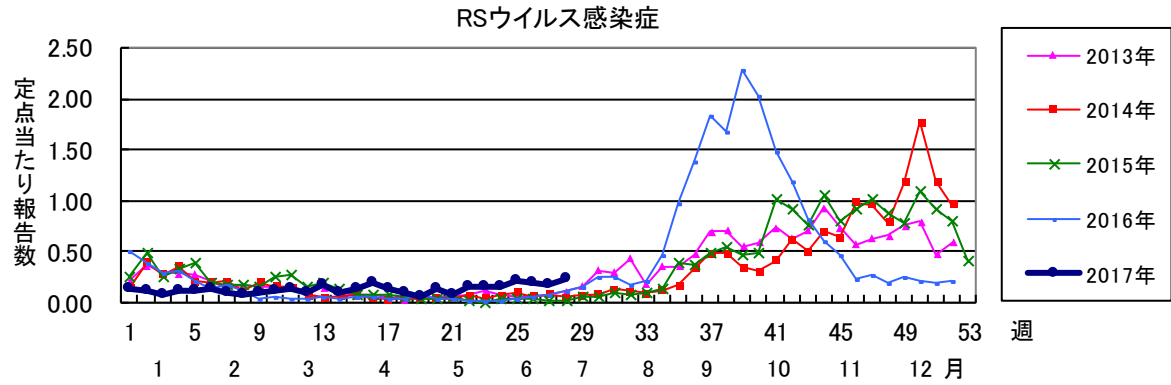
参考・引用

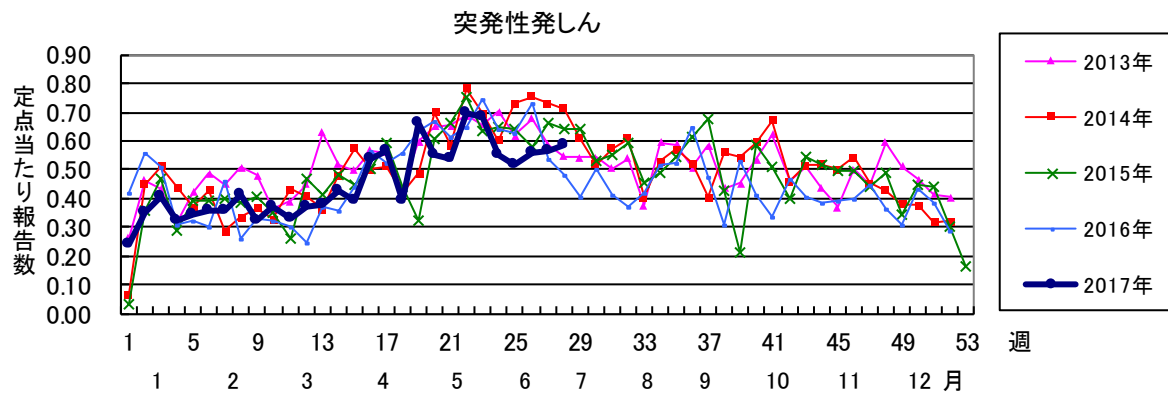
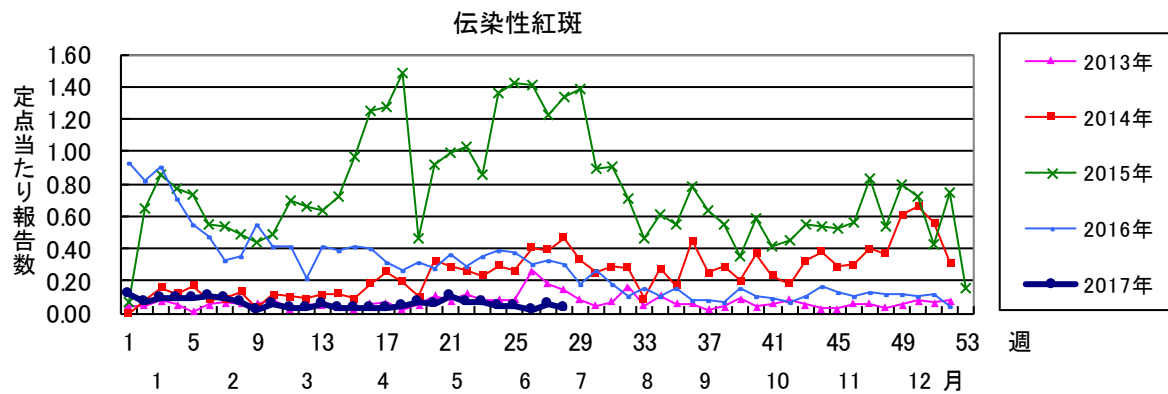
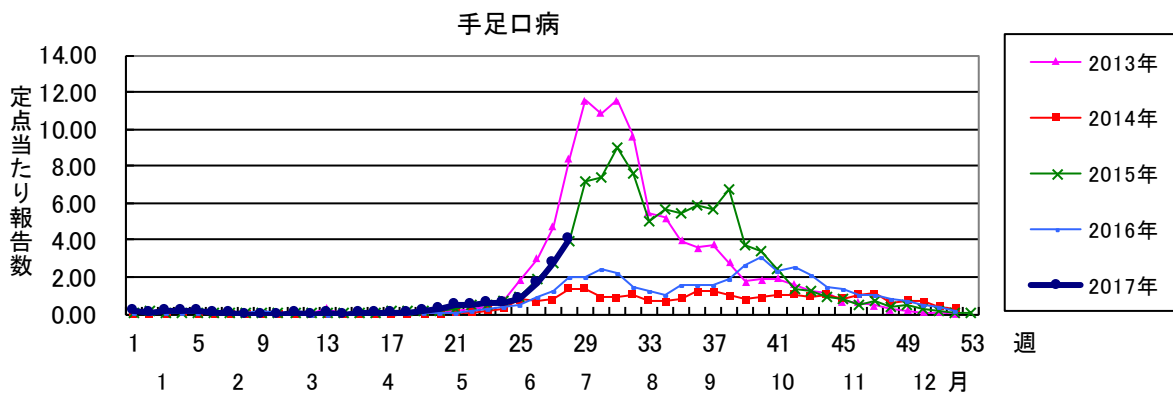
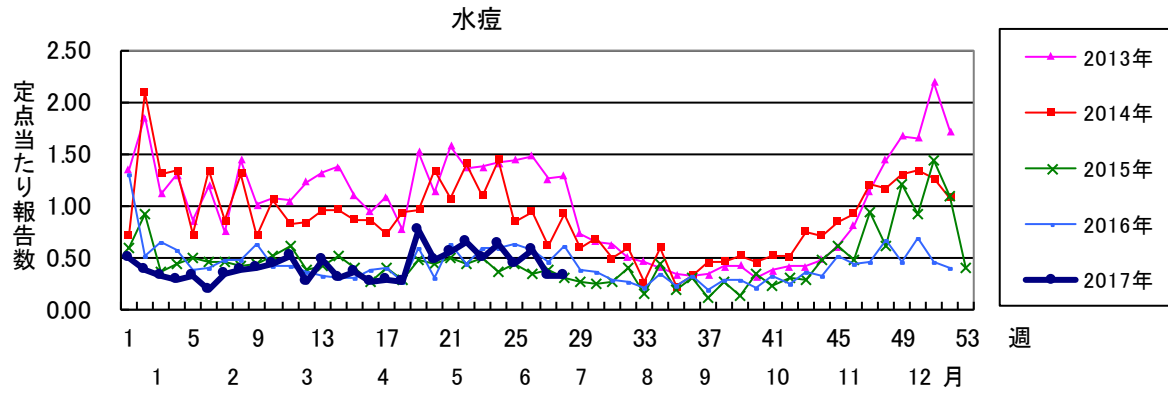
国立感染症研究所IASR夏の感染症（ヘルパンギーナ/手足口病他）

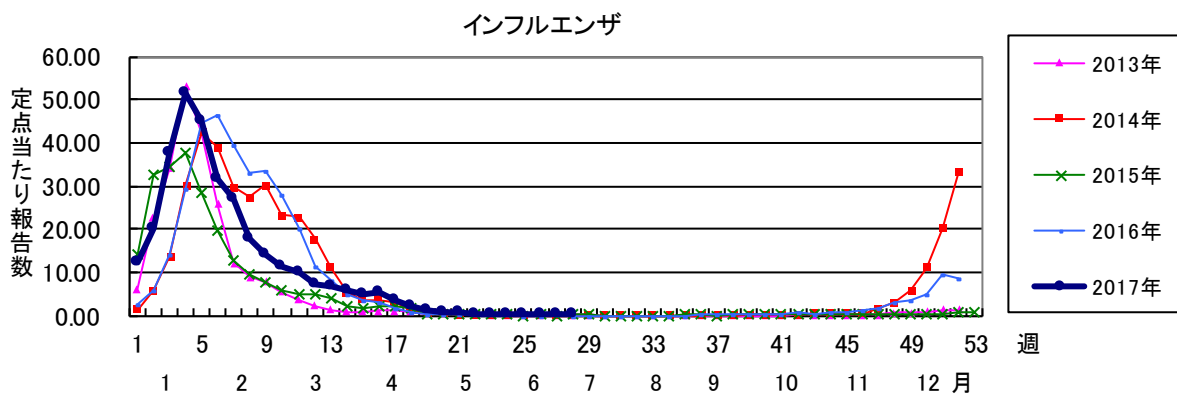
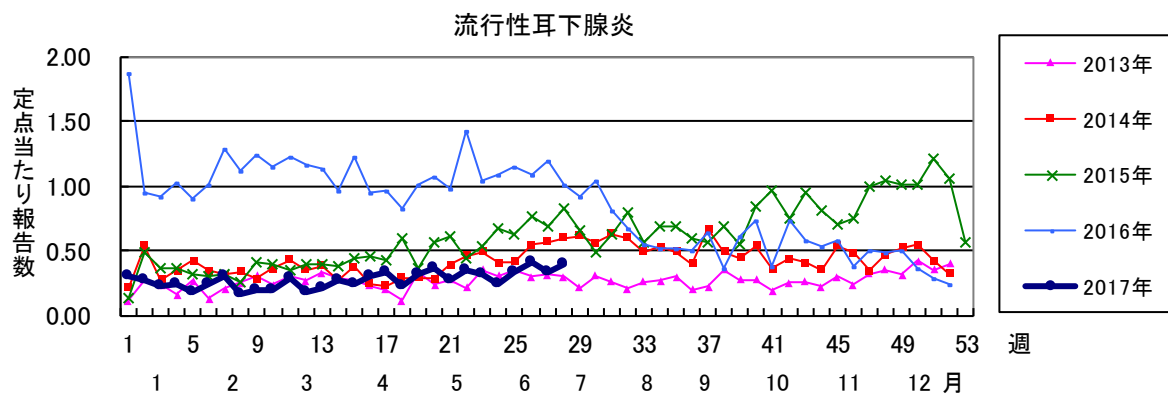
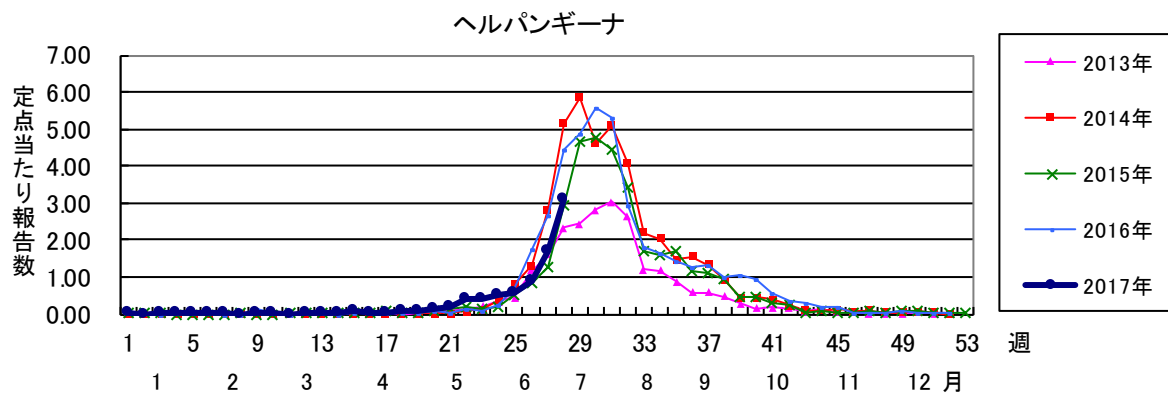
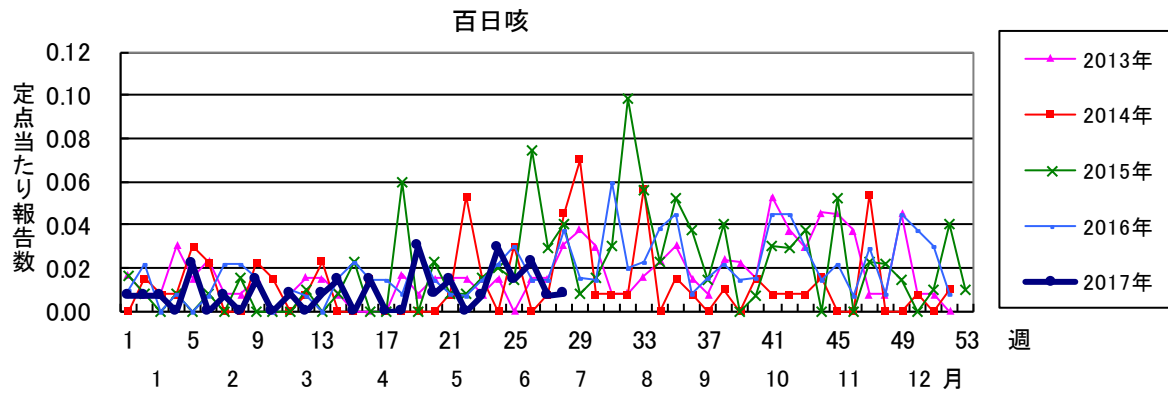
<https://www.niid.go.jp/niid/ja/iasr-sp/510-graphs/4892-iasrgnatsu.html>

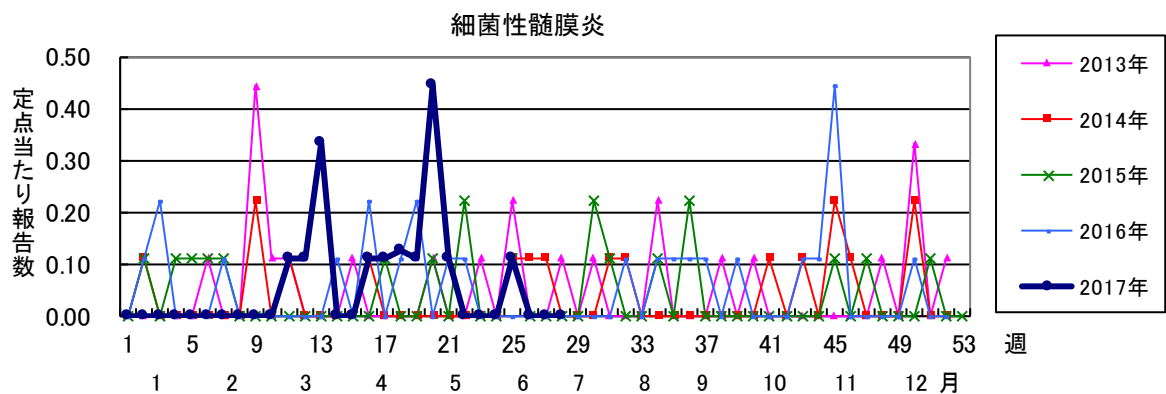
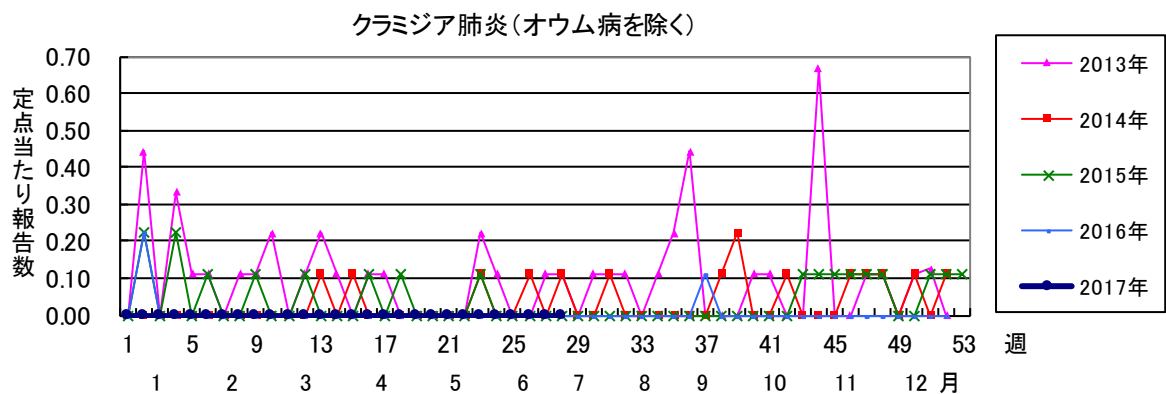
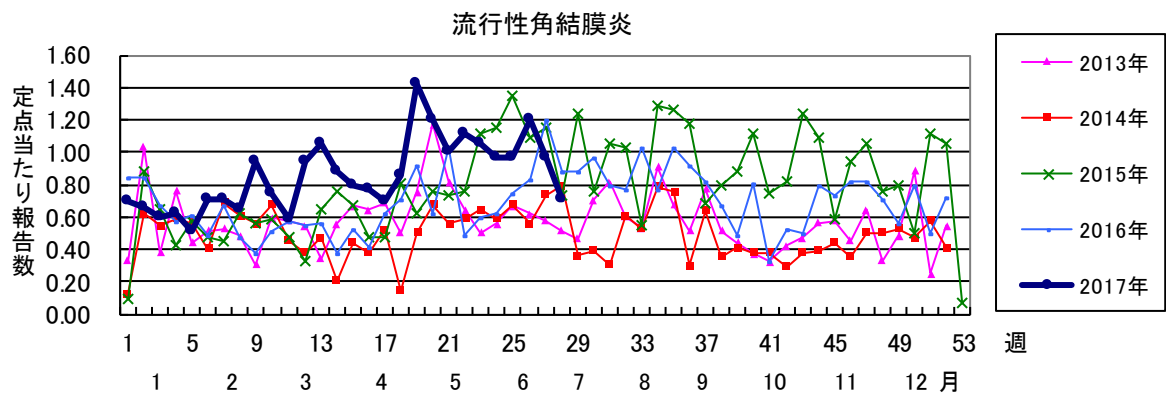
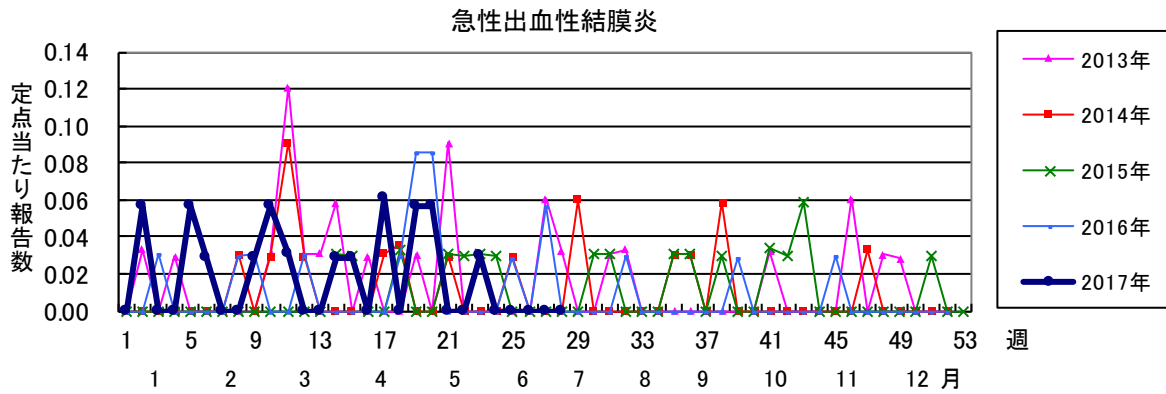
国立感染症研究所IDWR 2017年第23号〈注目すべき感染症〉手足口病

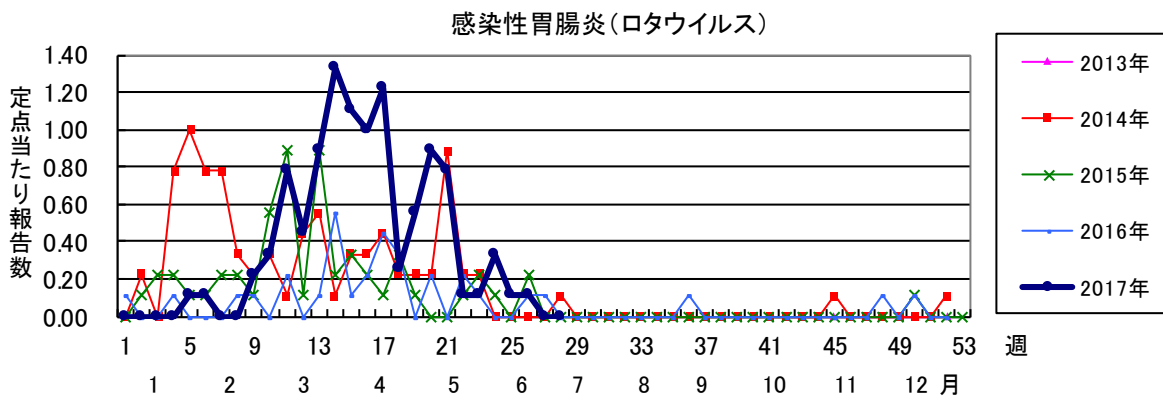
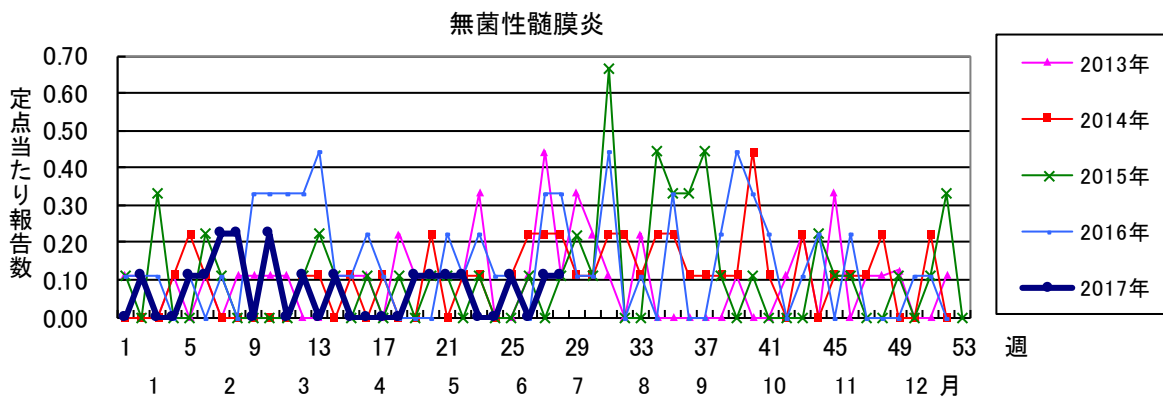
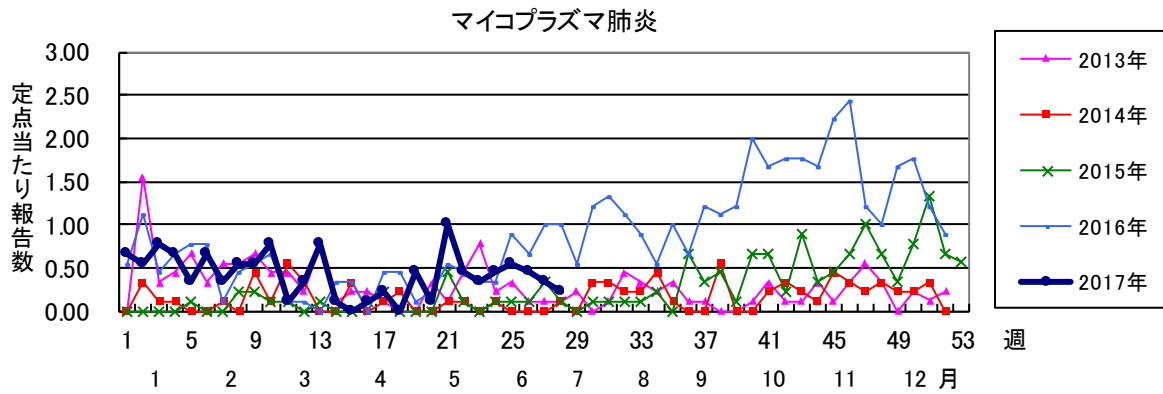
<https://www.niid.go.jp/niid/ja/hfmd-m/hfmd-idwrc/7351-idwrc-1723.html>











2017年 第28週 保健所別、年齢群別報告数(男女合計) No.1

		野	柏	松	市	船	習	千	印	香	海	山	長	夷	安	君	市	合	
		田	市	戸	川	橋	志	葉	旛	取	匝	武	生	隅	房	津	原	計	
小児科定点数		4	9	16	9	11	10	18	16	3	4	6	4	3	4	8	7	132	
RSウイルス感染症	~5ヶ月	1				1	1						1					4	
	~11ヶ月		1			1	1		3			1					2	9	
	1歳			5	1	1	1		3				1					12	
	2歳				1	2			2				1					6	
	3歳											1						1	
	4歳																		
	5歳																		
	6歳																		
	7歳																		
	8歳																		
	9歳																		
	10~14歳																		
	15~19歳																		
	20歳以上																		
合計		1	1	5	2	5	3	8				2	3				2	32	
咽頭結膜熱	~5ヶ月				1													1	
	~11ヶ月															1		1	
	1歳	1	1	2	3	3	1	1	3		1		1			6		23	
	2歳	1	4	3	2	1	2		1							2		16	
	3歳		1	1	1	6	5	3	5		1		1					24	
	4歳	1	3	2	4	6	2	3	5									26	
	5歳	1	2		1	6			1	2		2	1				3	19	
	6歳	1	5	3	1												1	11	
	7歳			1			1										2	4	
	8歳						2											2	
	9歳	1		2							1							4	
	10~14歳				2				1									3	
	15~19歳			1														1	
	20歳以上		1															1	
合計		6	17	17	13	22	13	8	17		5	1	2			15	136		
A群溶血性レンサ球菌咽頭炎	~5ヶ月																	2	
	~11ヶ月		1														1	2	
	1歳		2	4		3	1	2	4			1		1		2		20	
	2歳		3	7		3	2	7	4				2			8		36	
	3歳		4	9	2	6	3	5	3	1	2	2		1				38	
	4歳		2	8		15		7	5	2	5	3		1		1	2	51	
	5歳		1	6	1	12	4	13	9	1	5	3	2			2	1	60	
	6歳		5	8		8	4	9	9	1	3	1				3		51	
	7歳		7	4		6	1	7	2		3		1			4		35	
	8歳		1	2		1	1	2	3		7	1	1			1		20	
	9歳	2	3	1		3	1	1	1	1		1	1			1		16	
	10~14歳		3	8	3	5	1	2	6		1					2		31	
	15~19歳			1														1	
	20歳以上		1	1				4		2		5	3			3		19	
合計		2	33	59	6	62	18	59	46	8	26	17	10	3		28	3	380	
感染性胃腸炎	~5ヶ月		1	1	1			3			1							7	
	~11ヶ月		1	11		5	6	7	7		4						3	44	
	1歳		5	20	13	10	5	27	8		4	1			1	1	3	98	
	2歳		4	9	6	12	3	16	7		4				1	3	3	68	
	3歳		6	11	3	4	2	12	6		3					3	3	53	
	4歳		6	12	5	3	3	17	7		3							56	
	5歳		2	6	2	6		4	11		1						2	34	
	6歳		5	5	1	3		7	7	1					1		1	31	
	7歳	1	1	4	1	5	1	2	5							1		21	
	8歳				2	2		2	2			1						11	
	9歳		2	1		1	1	2	3	1		3					1	15	
	10~14歳	1	1	2	2	6	2	4	13	5	1	4	2		1	1	2	47	
	15~19歳		3	1					1		1		1					8	
	20歳以上	2	6		6	5		3	4	2		17	5	1		3	6	60	
合計		4	43	85	42	62	23	106	81	9	22	26	8	1	4	12	25	553	

2017年 第28週 保健所別、年齢群別報告数(男女合計) No.2

		野田	柏市	松戸	市川	船橋市	習志野	千葉市	印旛	香取	海匝	山武	長生	夷隅	安房	君津	市原	合計	
小児科定点数		4	9	16	9	11	10	18	16	3	4	6	4	3	4	8	7	132	
水痘	～5ヶ月～11ヶ月							1									1	2	
	1歳		1			1		1										2	3
	2歳		1	1			1	2				1						2	8
	3歳																		
	4歳				2	1	1		2	1						1	1	1	9
	5歳				1	1			1										3
	6歳					1	3		1				1						6
	7歳		2				1	1											4
	8歳																		
	9歳						1			1									2
	10～14歳				1							1							2
	15～19歳													1					1
	20歳以上					1	1												2
合計		4	6	4	7	2	8	2		1	2	1				1	4	42	
手足口病	～5ヶ月～11ヶ月		1					1										2	
	1歳		3	2	1	4	6	15	5		2	3				2	3	46	
	2歳	1	6	15	10	27	30	43	36	2	1	5	3			12	8	199	
	3歳		1	4	2	1	8	7	23	15	3	3	4	2		2	5	2	82
	4歳		2	3	4	5	13	24	16	4		2	1		1	1	6	82	
	5歳		3	1	1	5	7	18	13	1		1	1		1	1	2	55	
	6歳		6	1	2	1	1	8	7								2	2	30
	7歳		3				1	2	3	3							1		13
	8歳							1		4			1	2					8
	9歳													1					1
	10～14歳						2		1										3
	15～19歳							2											2
	20歳以上				1				1					2	1				5
合計	2	28	24	20	51	69	137	101	10	6	16	12	1	4	24	23	528		
伝染性紅斑	～5ヶ月～11ヶ月																		
	1歳					1												1	
	2歳																		
	3歳																		
	4歳								1									1	
	5歳																		
	6歳																		
	7歳		1																1
	8歳																		
	9歳																		
10～14歳											1							1	
15～19歳																			
20歳以上																			
合計		1			1			1			1							4	
突発性発しん	～5ヶ月～11ヶ月	1	3	3	2	6	2	7	2	1	1							28	
	1歳	1	5	6	1	5	2	7	5		2	2	1			3	2	42	
	2歳							2										2	
	3歳			1	1												1	3	
	4歳					1												1	
	5歳																		
	6歳																		
	7歳																		
	8歳																		
	9歳																		
10～14歳																			
15～19歳																			
20歳以上																			
合計	2	8	11	4	12	4	16	7	1	3	2	1			3	3	77		

2017年 第28週		保健所別、年齢群別報告数(男女合計)														No.3		
		野田	柏市	松戸	市川	船橋市	習志野	千葉市	印旛	香取	海匝	山武	長生	夷隅	安房	君津	市原	合計
小児科定点数		4	9	16	9	11	10	18	16	3	4	6	4	3	4	8	7	132
百日咳	～5ヶ月																	
	～11ヶ月																	
	1歳																	
	2歳																	
	3歳																	
	4歳																	
	5歳																	
	6歳																	
	7歳																	
	8歳																	
9歳																		
10～14歳		1																1
15～19歳																		
20歳以上																		
合計		1																1
ヘルパンギーナ	～5ヶ月								1									1
	～11ヶ月				1	3		15	6	1	2	1					1	30
	1歳		1	8	2	8	13	37	21		4		1			1	4	100
	2歳		1	2	2	4	10	26	16		1	4					5	71
	3歳		1	2	1	5	9	26	13		3						2	62
	4歳		1	1	1	3	4	15	26			2		1			4	58
	5歳		1	3		1	4	4	20		2	2					2	39
	6歳				1	1	7	4	6			1					1	20
	7歳				1	1	1	4	3									10
	8歳			1			1	1	2		1							6
9歳						1	2			1							4	
10～14歳						1	1	2									4	
15～19歳								1									1	
20歳以上						1	1										2	
合計		5	17	9	25	52	136	117	1	14	10	1	1		1	19	408	
流行性耳下腺炎	～5ヶ月																	
	～11ヶ月																	
	1歳																	
	2歳			1				1									1	3
	3歳					1	1		3									5
	4歳					2	1		2		1	1						7
	5歳						2		2	1								5
	6歳							1	1				1					3
	7歳					2												2
	8歳					4	1		1		1							7
9歳					2			1									3	
10～14歳				1	4	5	1	2							2		15	
15～19歳																		
20歳以上							1										1	
合計			1	1	17	8	6	11		2	1	1			2	1	51	

2017年 第28週

保健所別、年齢群別報告数(男女合計)

No.4

		野田	柏市	松戸	市川	船橋市	習志野	千葉市	印旛	香取	海匝	山武	長生	夷隅	安房	君津	市原	合計	
インフル定点数		7	14	25	16	17	16	27	24	5	7	9	7	5	7	13	11	210	
インフル エンザ	～5ヶ月 ～11ヶ月 1歳			1					1									1	
	2歳 3歳 4歳								1									1	
	5歳 6歳 7歳									2								2	
	8歳 9歳								1	2								3	
	10～14歳									1								1	
	15～19歳																		
	20～29歳																		
	30～39歳									1						1			2
	40～49歳								1										1
	50～59歳															1			1
	60～69歳																		
	70～79歳																		
	80歳以上																		
	合計				1					4	14					2			21
眼科定点数		1	2	4	2	3	3	4	3	1	1	1	1		1	2	2	31	
急性 出血性 結膜炎	～5ヶ月 ～11ヶ月 1歳																		
	2歳 3歳 4歳																		
	5歳 6歳 7歳																		
	8歳 9歳																		
	10～14歳																		
	15～19歳																		
	20～29歳																		
	30～39歳																		
	40～49歳																		
	50～59歳																		
	60～69歳																		
	70歳以上																		
	合計																		
	流行性 角結膜炎	～5ヶ月 ～11ヶ月 1歳					1												1
2歳 3歳 4歳												1						1	
5歳 6歳 7歳							1		1									2	
8歳 9歳								1										1	
10～14歳				1														1	
15～19歳																			
20～29歳						1	1		1									3	
30～39歳									1							2		4	
40～49歳						1	1					1						3	
50～59歳						2			1									3	
60～69歳							1											1	
70歳以上				2														2	
合計		1	1	2		5	4	1	4			2				2		22	

※ 千葉県の感染症情報は、千葉県感染症情報センターのホームページを御覧ください。

URL. <http://www.pref.chiba.lg.jp/eiken/c-idsc/index.html>

※ 全国の感染症情報(IDWR)は、国立感染症研究所感染症疫学センターのホームページを御覧ください。

URL. <http://www.niid.go.jp/niid/ja/from-idsc.html>

千葉県結核・感染症週報 2017年 第28週

発行 千葉県衛生研究所
千葉県健康福祉部
千葉県医師会
事務局 千葉県衛生研究所感染疫学研究室内
千葉県感染症情報センター
〒260-8715 千葉市中央区仁戸名町 666-2
TEL. 043(266)6723 FAX. 043(265)5544

本週報は、感染症の予防及び感染症の患者に対する医療に関する法律に基づくものであり、千葉県内の医療従事者、定点医療機関、県及び千葉市保健所の皆様の御協力を得て、千葉県衛生研究所感染疫学研究室内の千葉県感染症情報センターにおいて編集したものです。

また、本週報は速報性を重視しておりますので、今後の調査などの結果に応じて、若干の変更が生ずることがありますが、その場合には週報上にて訂正させていただきます。

なお、週報の内容について、学術的研究、あるいは公衆衛生活動にかかわる業務以外の目的においては、無断転載を禁じます。