

Chiba Weekly Report

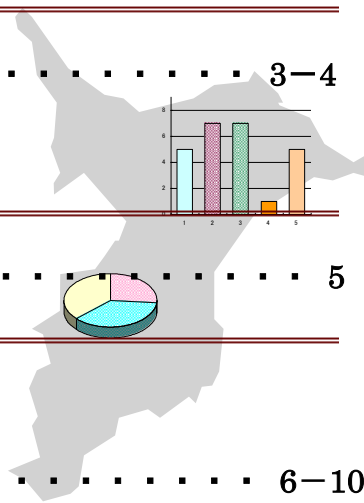
2017 — 第 25 週 — 2017/6/19~2017/6/25

千葉県結核・感染症週報

千葉県感染症天気図 2

今週の注目疾患 3-4

百日咳



全数報告疾患集計表 5



定点報告（五類感染症）

疾病別グラフ 6-10

〈男女合計〉

RS ウイルス感染症・咽頭結膜熱・A 群溶血性レンサ球菌咽頭炎・感染性胃腸炎・
水痘・手足口病・伝染性紅斑・突発性発しん・百日咳・ヘルパンギーナ・
流行性耳下腺炎・インフルエンザ・急性出血性結膜炎・流行性角結膜炎・
クラミジア肺炎・細菌性髄膜炎・マイコプラズマ肺炎・無菌性髄膜炎・
感染性胃腸炎（ロタウイルス）

疾患別・保健所別・年齢階級別集計表 11-14

〈男女合計〉

RS ウイルス感染症・咽頭結膜熱・A 群溶血性レンサ球菌咽頭炎・感染性胃腸炎・
水痘・手足口病・伝染性紅斑・突発性発しん・百日咳・ヘルパンギーナ・
流行性耳下腺炎・インフルエンザ・急性出血性結膜炎・流行性角結膜炎

定点把握対象の五類感染症

千葉県感染症天気図 2017年 第25週

上段は定点当たり報告数

定点当たり報告数＝報告数/定点医療機関数

下段は報告数

定点	疾病名	流行状況	コメント	25週	24週	23週	22週	21週
小児科	小児科定点医療機関数			135	135	135	135	135
	RSウイルス感染症			0.21 28	0.16 21	0.15 20	0.16 21	0.08 11
	咽頭結膜熱		習志野(2.4)、野田(2.3)、船橋市(2.0)	1.13 152	0.93 126	1.02 138	0.96 129	0.78 105
	A群溶血性レンサ球菌咽頭炎		柏市(6.8)、海匝(6.5)	4.13 557	4.02 543	4.12 556	4.27 577	3.39 458
	感染性胃腸炎		松戸(8.1)、印旛(7.6)	4.93 665	5.56 750	5.53 747	6.01 812	5.99 808
	水痘		習志野(1.2)	0.44 59	0.62 84	0.49 66	0.64 86	0.56 75
	手足口病		船橋市(2.1)、千葉市(2.1)、市原(2.1)	0.85 115	0.64 87	0.59 79	0.48 65	0.49 66
	伝染性紅斑			0.04 6	0.04 6	0.07 10	0.07 10	0.10 14
	突発性発しん			0.52 70	0.55 74	0.68 92	0.70 94	0.54 73
	百日咳		20歳以上1例	0.01 2	0.03 4	0.01 1	0.00 0	0.01 2
	ヘルパンギーナ		習志野(1.6)、千葉市(1.6)	0.57 77	0.52 70	0.39 53	0.41 55	0.19 25
	流行性耳下腺炎		船橋市(1.9)	0.33 45	0.24 32	0.31 42	0.34 46	0.27 37
	インフルエンザ*	インフルエンザ定点医療機関数			214	214	214	214
インフルエンザ*				0.07 15	0.19 41	0.24 52	0.36 77	0.53 113
眼科	眼科定点医療機関数			35	35	34	34	35
	急性出血性結膜炎			0.00 0	0.00 0	0.03 1	0.00 0	0.00 0
	流行性角結膜炎		山武(3.0)、印旛(2.3)、千葉市(2.0)	0.97 34	0.97 34	1.06 36	1.12 38	1.00 35
基幹病院	基幹定点医療機関数			9	9	9	9	9
	クラミジア肺炎(オウム病を除く)			0.00 0	0.00 0	0.00 0	0.00 0	0.00 0
	細菌性髄膜炎		5歳未満1例	0.11 1	0.00 0	0.00 0	0.00 0	0.11 1
	マイコプラズマ肺炎		5歳未満1例、5～9歳3例、10～14歳1例	0.56 5	0.44 4	0.33 3	0.44 4	1.00 9
	無菌性髄膜炎		10～14歳1例	0.11 1	0.00 0	0.00 0	0.11 1	0.11 1
	感染性胃腸炎(ロタウイルス)		5歳未満1例	0.11 1	0.33 3	0.11 1	0.11 1	0.78 7
全数	風しん			0	0	0	0	1
	麻疹			0	0	0	0	0

備考

増加 やや増加 変化なし やや減少 減少

※全数届出の項目は、診断日と報告日が異なるため、数字が変動することがあります。

【今週の注目疾患】

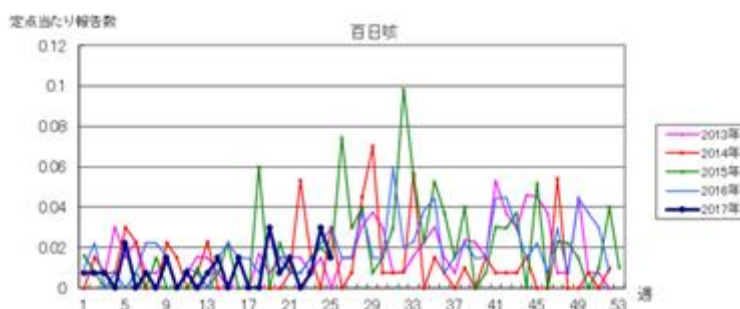
【百日咳】

百日咳は、*Bordetella pertussis* による長期間続く咳嗽や痙咳発作を特徴とする呼吸器感染症である。その他、*B. parapertussis* や *B. holmessi* も百日咳様症状を引き起こす。百日咳患者の中心は小児であるが、いずれの年齢でも罹患しうる。移行抗体が期待できないため、1歳未満の乳児（特に生後6か月未満の乳児）は重症化、時に死亡のリスクがある。現在、百日咳は感染症法に基づく5類定点把握疾患（小児科定点）として分類され、臨床診断により、週単位で年齢別・性別の患者数を届出することとなっている。百日咳ワクチンを含む混合ワクチン接種により、本邦における百日咳の患者は大きく減少したが、一方で成人の百日咳患者の報告や小・中学生世代において集団感染・流行事例の報告がある。2013年以降2017年第25週に、県内の小児科定点医療機関から報告された499例の百日咳についてまとめると、206例（41%）は20歳以上の報告である。また重症化のリスクのある1歳未満の患者は43例（9%）報告されている（図1）。年次別では、2015年にやや報告が多いものの、定点当たり報告数が1を超えた週はなかった（図2）。

百日咳のサーベイランスにおいては、定点把握疾患のため成人を含む百日咳患者の発生動向が正確に把握できていないこと（成人が乳児の感染源になりうる）、ワクチン接種歴が不明であること、集団感染の探知が困難であるといった課題がある。加えて現在は届出に実験室内検査は必須でなく、報告の特異度に懸念があることも課題である。また、感染症流行予測調査で報告された百日咳の抗体保有状況において、5、6歳代の抗体保有率が低いという結果がある。これらの背景を問題とし、6月19日の第21回厚生科学審議会感染症部会では、百日咳を5類感染症の全数把握疾患とすることや届出基準の改正が検討された。来年1月からの施行を予定するとされ、本年秋には改正案に係るパブリックコメントの実施も予定されている。百日咳対策を進める上で必要なサーベイランス体制について今後も検討していくことが望まれる。



図2: 2013～2017年第25週における県内の百日咳の定点当たり報告数



第25週全数報告疾患集計表

一類感染症	今週	累計(年)
エボラ出血熱	0	0
クリミア・コンゴ出血熱	0	0
痘そう	0	0
南米出血熱	0	0
ペスト	0	0
マールブルグ病	0	0
ラッサ熱	0	0

二類感染症	今週	累計(年)
急性灰白髄炎	0	0
結核	31	617
ジフテリア	0	0
重症急性呼吸器症候群(SARS)	0	0
中東呼吸器症候群(MERS)	0	0
鳥インフルエンザ(H5N1)	0	0
鳥インフルエンザ(H7N9)	0	0

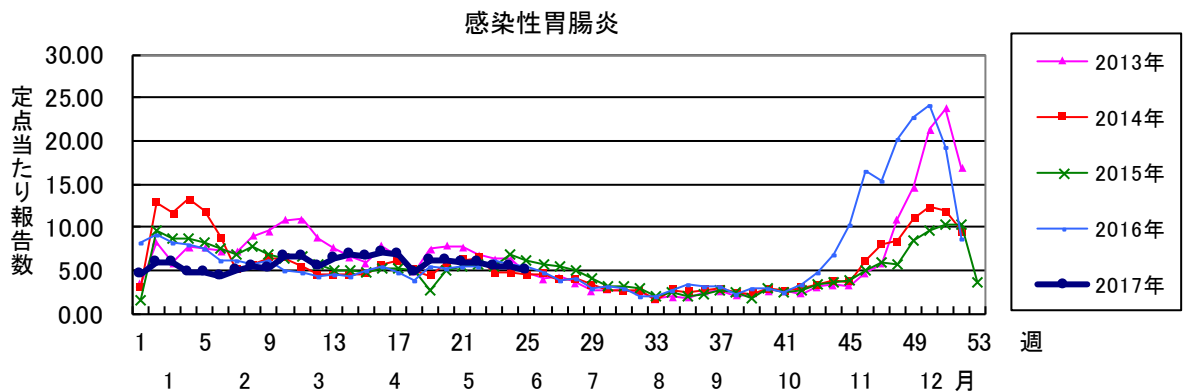
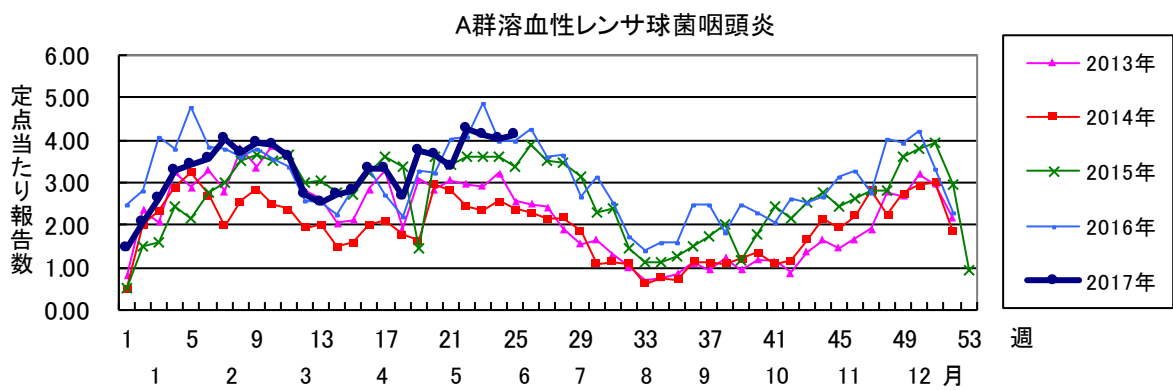
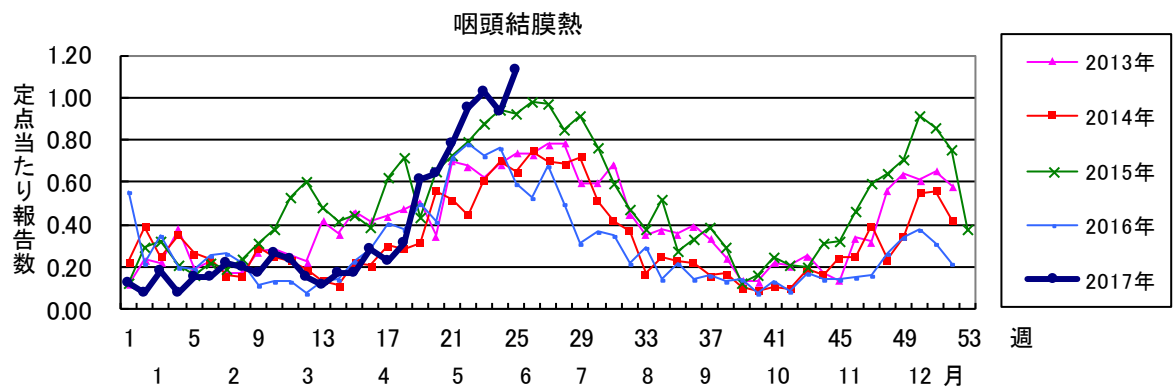
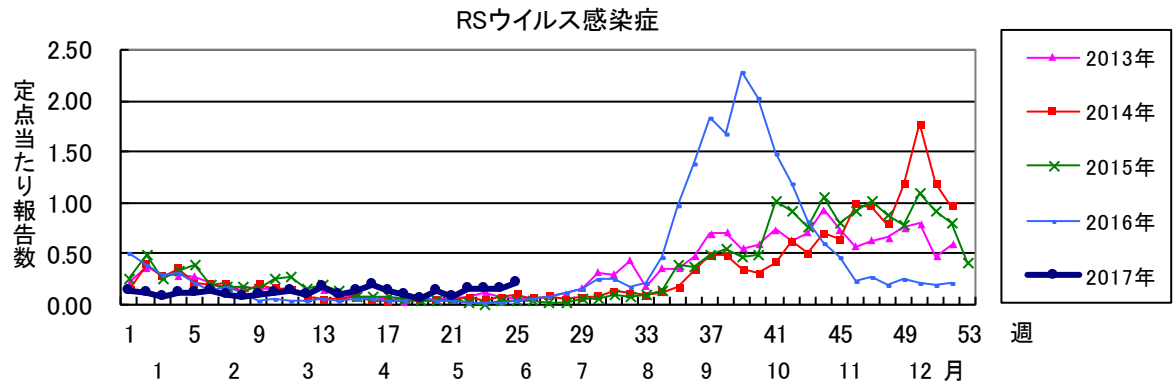
三類感染症	今週	累計(年)
コレラ	0	0
細菌性赤痢	0	2
腸管出血性大腸菌感染症	1	31
腸チフス	0	0
バラチフス	0	0

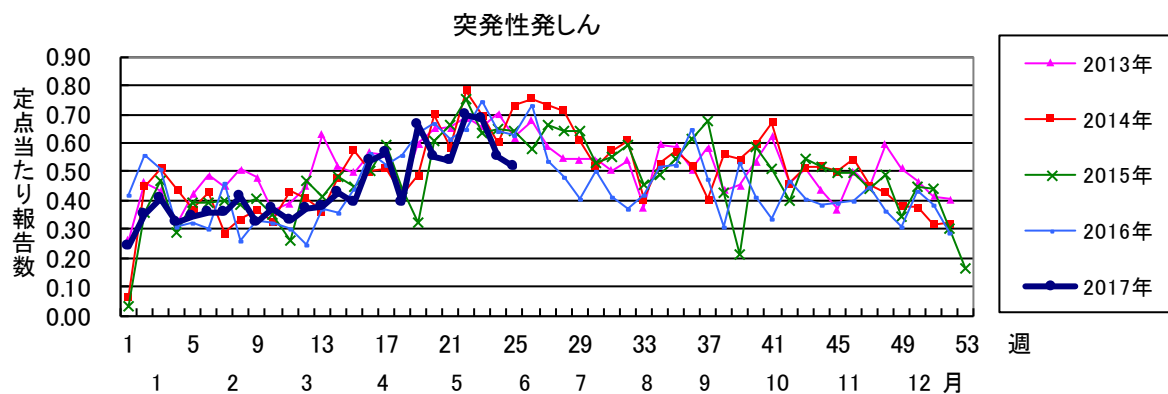
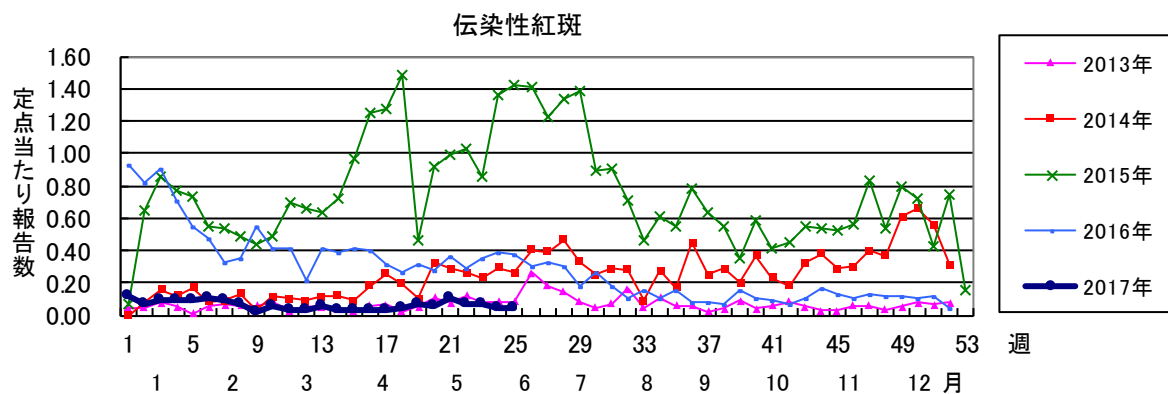
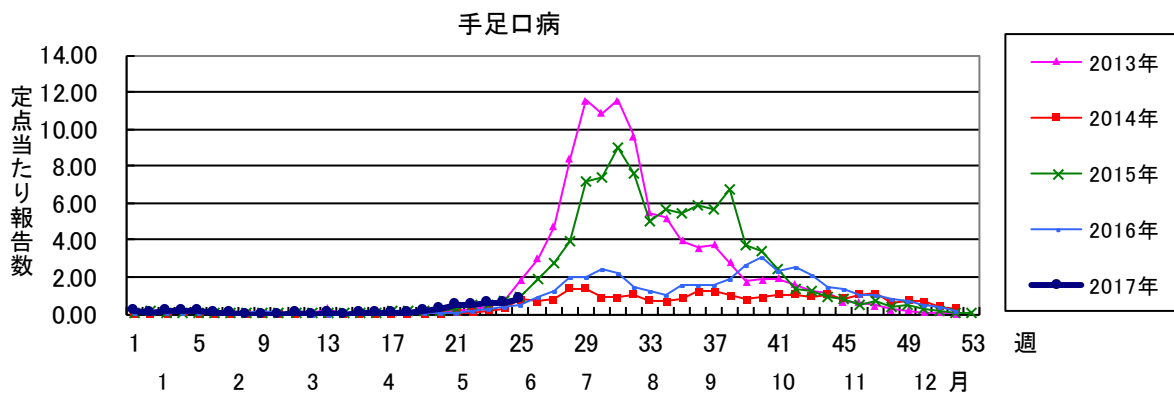
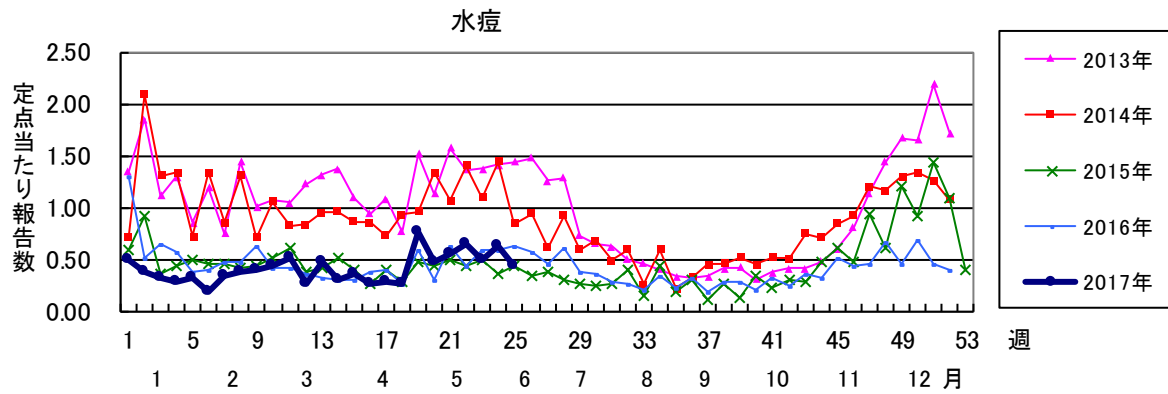
四類感染症(その1)	今週	累計(年)
E型肝炎	0	9
ウエストナイル熱(ウエストナイル脳炎を含む)	0	0
A型肝炎	1	13
エキノコックス症	0	0
黄熱	0	0
オウム病	0	0
オムスク出血熱	0	0
回帰熱	0	0
キャサヌル森林病	0	0
Q熱	0	0
狂犬病	0	0
コクシジオイデス症	0	0
サル痘	0	0
ジカウイルス感染症	0	0
重症熱性血小板減少症候群(SFTS)	0	0
腎症候性出血熱	0	0
西部ウマ脳炎	0	0
ダニ媒介脳炎	0	0
炭疽	0	0
チクングニア熱	0	0
つつが虫病	0	7
デング熱	0	5
東部ウマ脳炎	0	0
鳥インフルエンザ(H5N1及びH7N9を除く)	0	0
ニパウイルス感染症	0	0

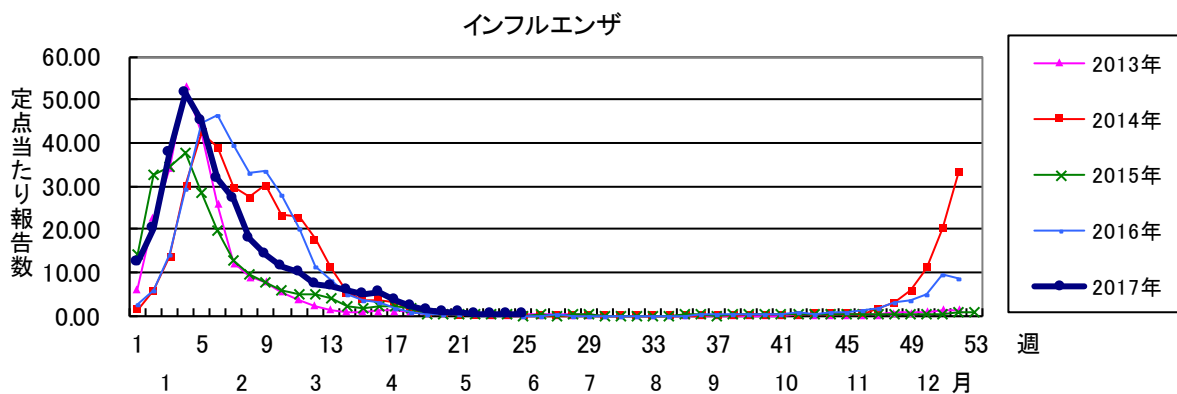
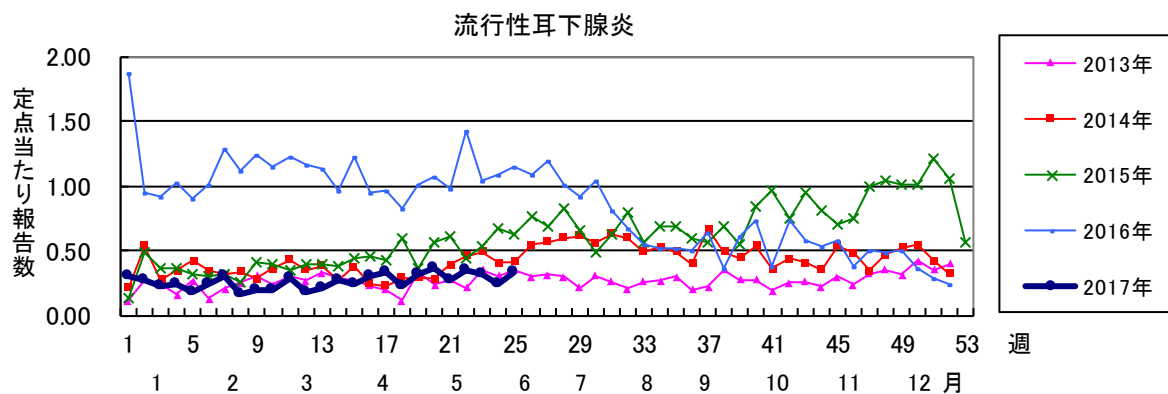
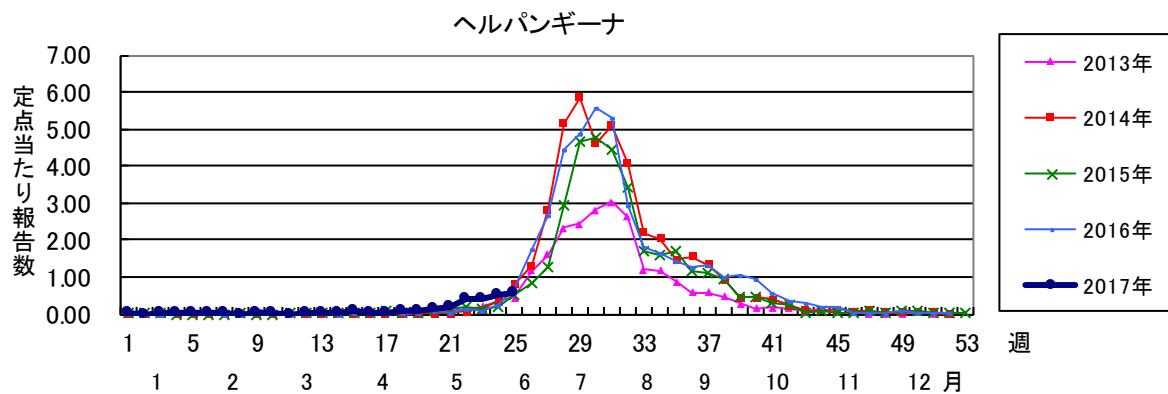
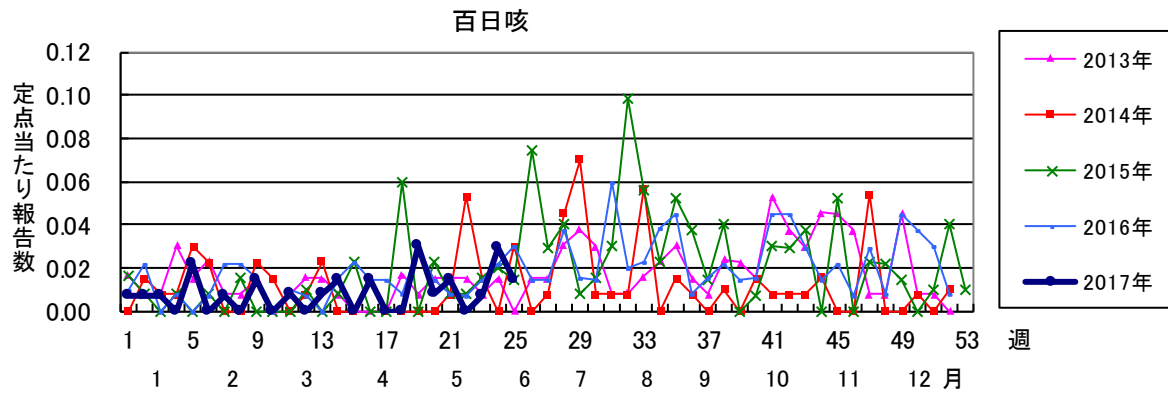
四類感染症(その2)	今週	累計(年)
日本紅斑熱	0	2
日本脳炎	0	0
ハンタウイルス肺症候群	0	0
Bウイルス病	0	0
鼻疽	0	0
ブルセラ症	0	0
ペネズエラウマ脳炎	0	0
ヘンドラウイルス感染症	0	0
発しんチフス	0	0
ボツリヌス症	0	0
マラリア	1	2
野兔病	0	0
ライム病	0	0
リッサウイルス感染症	0	0
リフトバレー熱	0	0
類鼻疽	0	0
レジオネラ症	2	22
レプトスピラ症	0	0
ロッキー山紅斑熱	0	0

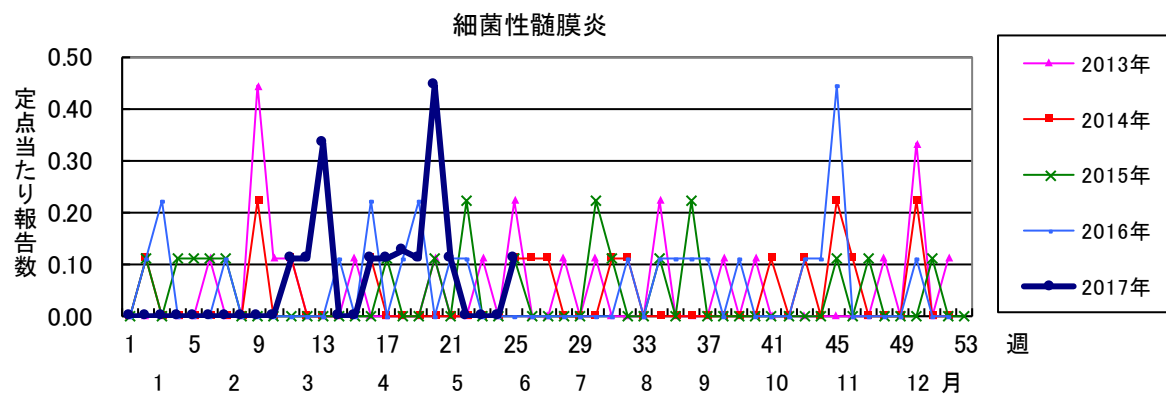
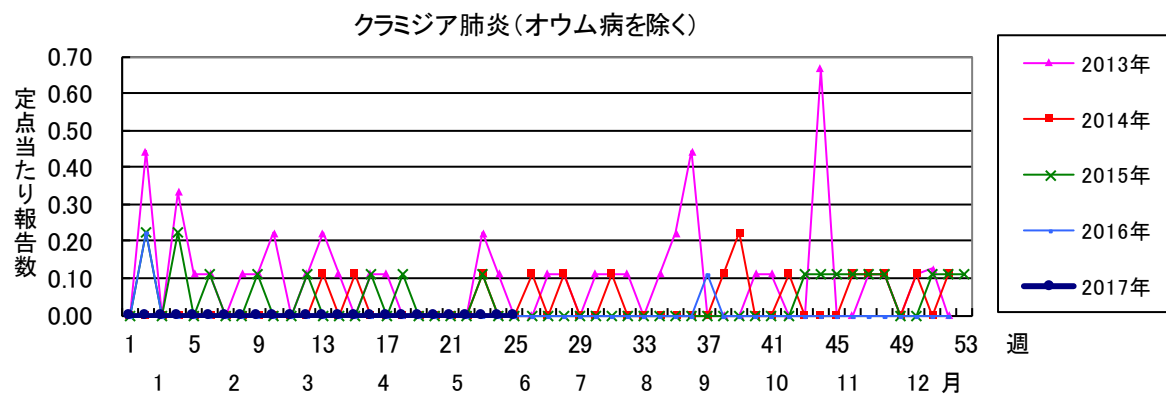
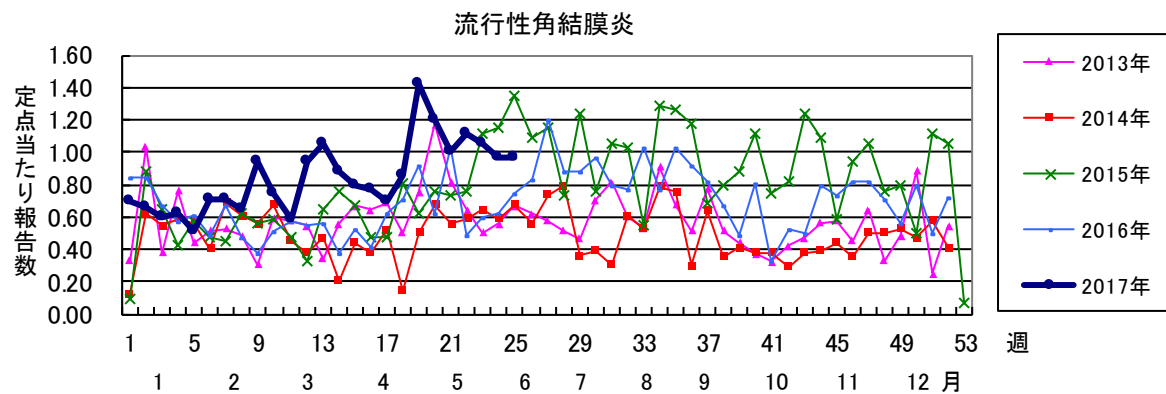
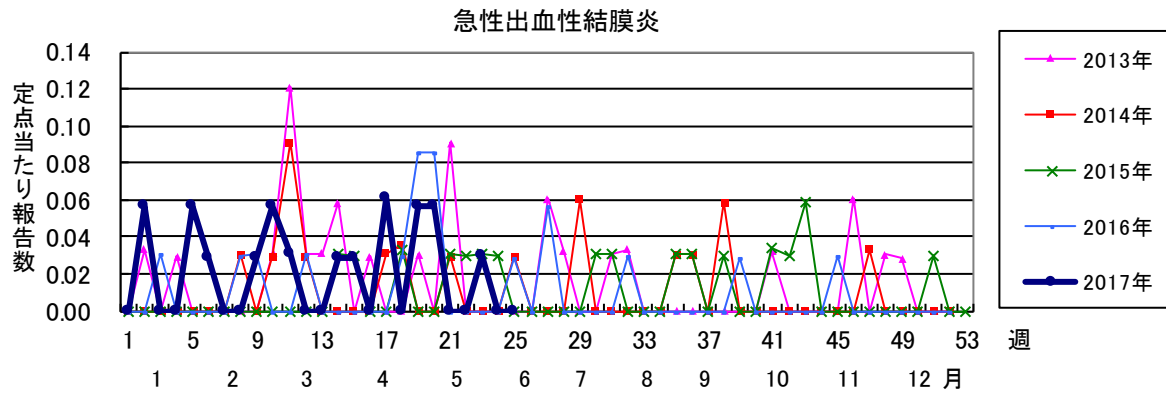
五類感染症(全数)	今週	累計(年)
アメーバ赤痢	0	15
ウイルス性肝炎(E型肝炎及びA型肝炎を除く)	1	9
カルバペネム耐性腸内細菌科細菌感染症	2	38
急性脳炎(ウエストナイル脳炎、西部ウマ脳炎、ダニ媒介脳炎、東部ウマ脳炎、日本脳炎、ペネズエラウマ脳炎及びリフトバレー熱を除く)	1	46
クリプトスポリジウム症	0	0
クロイツフェルト・ヤコブ病	0	3
劇症型溶血性レンサ球菌感染症	1	10
後天性免疫不全症候群	0	28
ジアルジア症	0	1
侵襲性インフルエンザ菌感染症	0	2
侵襲性髄膜炎菌感染症	0	2
侵襲性肺炎球菌感染症	2	114
水痘(入院例)	0	2
先天性風しん症候群	0	0
梅毒	2	65
播種性クリプトコックス症	0	2
破傷風	0	3
バンコマイシン耐性黄色ブドウ球菌感染症	0	0
バンコマイシン耐性腸球菌感染症	1	1
風しん	0	4
麻しん	0	0
薬剤耐性アシネトバクター感染症	0	1

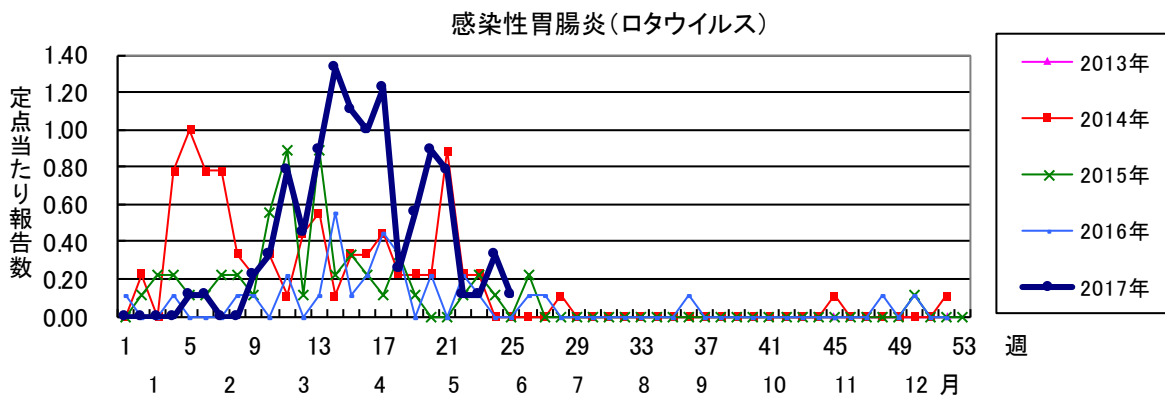
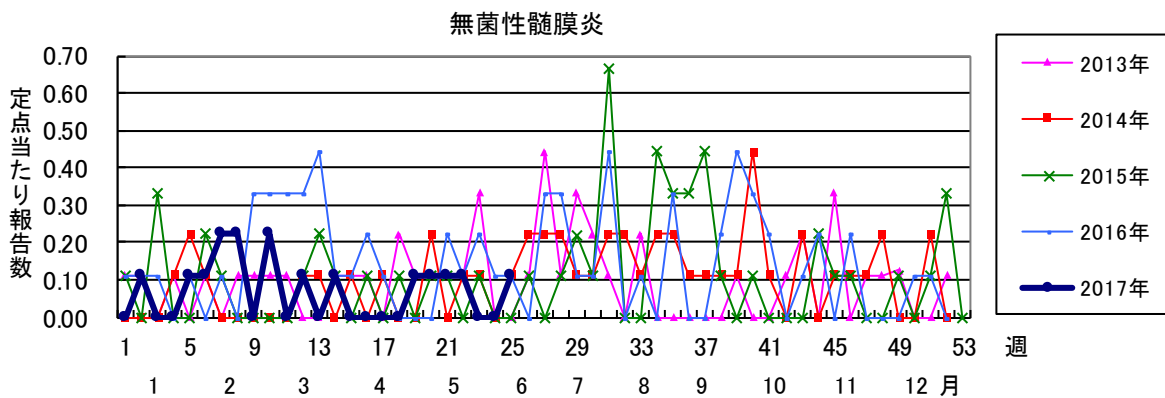
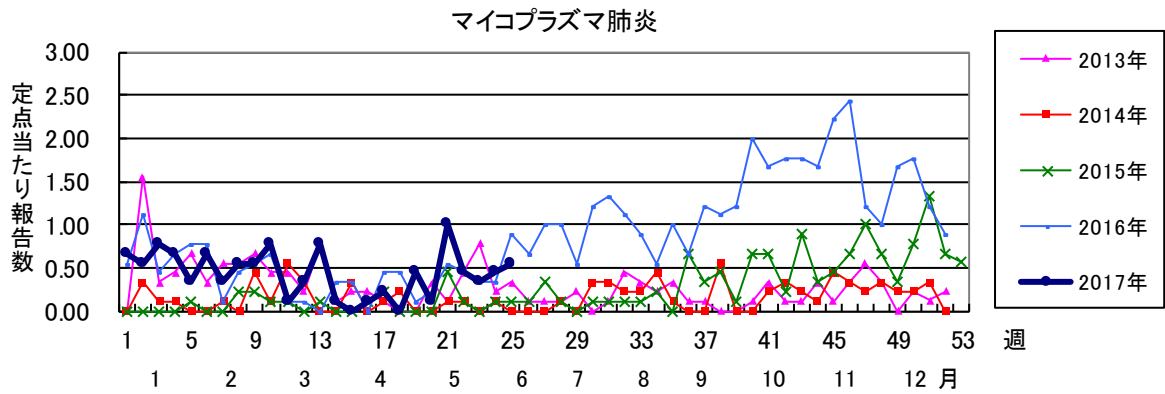
新型インフルエンザ等感染症	今週	累計(年)
新型インフルエンザ	0	0
再興型インフルエンザ	0	0











2017年 第25週 保健所別、年齢群別報告数(男女合計) No.1

		野田	柏市	松戸市	市川	船橋市	習志野	千葉市	印旛	香取	海浜	山武	長生	夷隅	安房	君津	市原	合計	
小児科定点数		4	9	16	12	11	10	18	16	3	4	6	4	3	4	8	7	135	
RSウイルス感染症	～5ヶ月			1	2													3	
	～11ヶ月	1			5	2	2											10	
	1歳				2	2	1	1	1	1							1	9	
	2歳						3											3	
	3歳					1												1	
	4歳				1												1	2	
	5歳																		
	6歳																		
	7歳																		
	8歳																		
	9歳																		
	10～14歳																	1	2
	15～19歳																		
	20歳以上																		
合計		1		1	10	5	6	1	1	1							2	28	
咽頭結膜熱	～5ヶ月																		
	～11ヶ月			2	2	1	2	4	2							1	1	15	
	1歳	1	2	8	4	11	4	6	3				2	1				42	
	2歳		1	1	2	1	3	2	1			1				1	2	15	
	3歳	2	1	2	1	4	3	1				1		1		4		20	
	4歳		4	1	2	1	4	1		1						1		15	
	5歳		3	1	5	2	2	1	1					1		1		17	
	6歳	1	1		3		1							2				8	
	7歳		1		1		1	1		1			1					6	
	8歳				1	2							1				1	5	
	9歳	1						1										2	
	10～14歳	1				1	1		1									4	
	15～19歳																		
	20歳以上	3																	3
合計	9	15	16	21	22	24	14	6	1	1	3	3	5		9	3	152		
A群溶血性レンサ球菌咽頭炎	～5ヶ月																		
	～11ヶ月							2								1		4	
	1歳	3	5	7	1	4		1	4	1						2		32	
	2歳		1	5	4	3	4	2	1		3		1	1		6		31	
	3歳	1	4	7	7	7	4	3	9		7	2	3	1		9		64	
	4歳	2	6	8	3	11	5	9	11	2	1		2	2		3		65	
	5歳	1	7	10	1	6	6	13	16	2	5	5	2	2		3	4	83	
	6歳		6	4	3	9	5	12	7		1			2		2	2	53	
	7歳	1	11	8	1	7	3	9	7	1	3		2	2		3	1	59	
	8歳	2	10	3	3	5	3	4	9		1	2						42	
	9歳		3	3	3	4	1	5	7		3					3	1	33	
	10～14歳		5	8	1	4	3	9	5	1	2	2	2	1		3	2	48	
	15～19歳						2	1		1				1				5	
	20歳以上	1	3	1	3	1	6	3	7	1		1	4	2		4	1	38	
合計	11	61	65	30	61	42	71	85	9	26	12	20	14		39	11	557		
感染性胃腸炎	～5ヶ月			1			1	4	1		1							8	
	～11ヶ月		4	9	4	3		7	4		3					4	1	39	
	1歳	1	9	30	5	5	4	20	18		1	1	1			6	4	105	
	2歳		5	17	4	3	1	14	11		3				2	4	1	65	
	3歳	1	2	18	5	5	6	10	10		1	2				3	2	65	
	4歳	1	3	11	1	7	3	16	13	2	1	3	2			1	2	66	
	5歳		4	8	2	6	4	7	15		1	1				2	1	51	
	6歳		6	6	1	7	3	5	6		1		1					37	
	7歳		3	3	2	3	1	5	8		2	2						30	
	8歳		1	6	1	4	1	4	6						1		3	27	
	9歳		3	5	2	3	1	5	3		1	2			1		2	28	
	10～14歳		8	11	7	6		7	7	3		5			3	1		58	
	15～19歳		2			1		1	2			1				1		10	
	20歳以上		11	4	3	1	5	3	17	1	1	10	2	4		9	5	76	
合計	3	61	129	37	54	30	108	121	6	16	27	6	4		8	30	25	665	

2017年 第25週

保健所別、年齢群別報告数(男女合計)

No.2

		野田	柏市	松戸	市川	船橋市	習志野	千葉市	印旛	香取	海匝	山武	長生	夷隅	安房	君津	市原	合計		
小児科定点数		4	9	16	12	11	10	18	16	3	4	6	4	3	4	8	7	135		
水痘	～5ヶ月 ～11ヶ月																	1		
	1歳								1		1							2		
	2歳						1								1			2		
	3歳					1	2											3		
	4歳					1	3	1	3						1			9		
	5歳			1	1		1		1										4	
	6歳	1			2		1	4											8	
	7歳				2		2	4	2									2	12	
	8歳					3	1		1										5	
	9歳				2	1			1	2									6	
	10～14歳						1	3	2			1							7	
	15～19歳																			
	20歳以上																			
合計		1	1	7	6	12	13	11	1		2				3	2		59		
手足口病	～5ヶ月 ～11ヶ月					1		1										2		
	1歳		1	2	1	11	8	16	3		1							4		
	2歳		1	2		4	2	3	3		1							7		
	3歳					2	2	7	1		1							2		
	4歳							2										2		
	5歳					3			1		1							5		
	6歳			1				3										4		
	7歳																			
	8歳										1								1	
	9歳					1					1								2	
	10～14歳																			
	15～19歳																			
	20歳以上																			
合計		2	5	3	23	13	37	11		6							15	115		
伝染性紅斑	～5ヶ月 ～11ヶ月																			
	1歳																			
	2歳								1										1	
	3歳																			
	4歳										1								1	
	5歳				1				1		1								3	
	6歳																			
	7歳																			
	8歳								1											1
	9歳																			
	10～14歳																			
	15～19歳																			
	20歳以上																			
合計				1				4		1								6		
突発性発しん	～5ヶ月 ～11ヶ月		5	5	7	1	1	7	3		2	1							32	
	1歳		3	5	2	5	2	4	2		1					4	2		30	
	2歳		1		2			1	1								1		6	
	3歳																			
	4歳																			
	5歳																			
	6歳																			
	7歳																			
	8歳																			
	9歳																			
	10～14歳																			
	15～19歳																			
	20歳以上																			
合計		9	10	11	6	4	12	7		3	1				4	3		70		

2017年 第25週		保健所別、年齢群別報告数(男女合計)														No.3			
		野	柏	松	市	船	習	千	印	香	海	山	長	夷	安	君	市	合	
		田	市	戸	川	橋	志	葉	旛	取	匝	武	生	隅	房	津	原	計	
小児科定点数		4	9	16	12	11	10	18	16	3	4	6	4	3	4	8	7	135	
百日咳	～5ヶ月 ～11ヶ月																		
	1歳																		
	2歳																		
	3歳																		
	4歳																		
	5歳																		
	6歳																		
	7歳																		
	8歳																		
	9歳				1														1
	10～14歳																		
15～19歳																			
20歳以上		1																1	
合計		1		1														2	
ヘルパンギーナ	～5ヶ月 ～11ヶ月				1	2	4	4	1		1							13	
	1歳					4	2	7	4						1	1		19	
	2歳				1	1	4	3	2		2							13	
	3歳			1	1				1									3	
	4歳				1		1	5	1									8	
	5歳				1		4	1	1									7	
	6歳			1			1	4	1									7	
	7歳								2									2	
	8歳								2									2	
	9歳									1								1	
	10～14歳		1					1										2	
15～19歳																			
20歳以上																			
合計			1	2	5	7	16	29	12		3					1	1	77	
流行性耳下腺炎	～5ヶ月 ～11ヶ月											1						1	
	1歳																		
	2歳					1												1	
	3歳					4	1											5	
	4歳			2		3				2								7	
	5歳			1	1	2		1	1									6	
	6歳				1	2			1								1	5	
	7歳		1	2		3	3	2										11	
	8歳					3									2			5	
	9歳					2												2	
	10～14歳					1			1									2	
15～19歳																			
20歳以上																			
合計			1	5	2	21	4	3	5		1				2	1	45		

2017年 第25週

保健所別、年齢群別報告数(男女合計)

No.4

		野田	柏市	松戸	市川	船橋市	習志野	千葉市	印旛	香取	海匝	山武	長生	夷隅	安房	君津	市原	合計	
インフル定点数		7	14	25	19	17	16	28	24	5	7	9	7	5	7	13	11	214	
インフル エンザ	～5ヶ月 ～11ヶ月 1歳																		
	2歳																		
	3歳					1												1	
	4歳																		
	5歳						3											3	
	6歳						1		1										2
	7歳																		
	8歳					1			1										2
	9歳								1										1
	10～14歳																		
	15～19歳								1	1									2
	20～29歳													1					1
	30～39歳									1									1
40～49歳								1										1	
50～59歳									1									1	
60～69歳																			
70～79歳																			
80歳以上																			
合計					6		2	6				1						15	
眼科定点数		1	2	5	3	3	3	5	4	1	1	1	1		1	2	2	35	
急性 出血性 結膜炎	～5ヶ月 ～11ヶ月 1歳																		
	2歳																		
	3歳																		
	4歳																		
	5歳																		
	6歳																		
	7歳																		
	8歳																		
	9歳																		
	10～14歳																		
	15～19歳																		
	20～29歳																		
	30～39歳																		
40～49歳																			
50～59歳																			
60～69歳																			
70歳以上																			
合計																			
流行性 角結膜炎	～5ヶ月 ～11ヶ月 1歳					2		1	1									4	
	2歳				1			2										3	
	3歳						1	1										2	
	4歳				1													1	
	5歳							1										1	
	6歳																		
	7歳								2									2	
	8歳							1										1	
	9歳																		
	10～14歳																		
	15～19歳											1						1	
	20～29歳							1	1	1							1	4	
	30～39歳					1			1	3								5	
40～49歳				1		1	2				2						6		
50～59歳								1									1		
60～69歳								1							1		2		
70歳以上							1										1		
合計				3	3	4	10	9			3				1	1	34		

※ 千葉県の感染症情報は、千葉県感染症情報センターのホームページを御覧ください。

URL. <http://www.pref.chiba.lg.jp/eiken/c-idsc/index.html>

※ 全国の感染症情報(IDWR)は、国立感染症研究所感染症疫学センターのホームページを御覧ください。

URL. <http://www.niid.go.jp/niid/ja/from-idsc.html>

千葉県結核・感染症週報 2017年 第25週

発行 千葉県衛生研究所
千葉県健康福祉部
千葉県医師会
事務局 千葉県衛生研究所感染疫学研究室内
千葉県感染症情報センター
〒260-8715 千葉市中央区仁戸名町 666-2
TEL. 043(266)6723 FAX. 043(265)5544

本週報は、感染症の予防及び感染症の患者に対する医療に関する法律に基づくものであり、千葉県内の医療従事者、定点医療機関、県及び千葉市保健所の皆様の御協力を得て、千葉県衛生研究所感染疫学研究室内の千葉県感染症情報センターにおいて編集したものです。

また、本週報は速報性を重視しておりますので、今後の調査などの結果に応じて、若干の変更が生ずることがありますが、その場合には週報上にて訂正させていただきます。

なお、週報の内容について、学術的研究、あるいは公衆衛生活動にかかわる業務以外の目的においては、無断転載を禁じます。