

Chiba Weekly Report

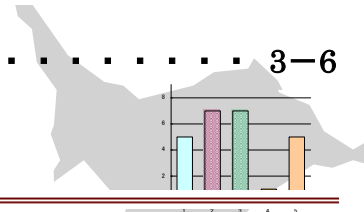
2016 — 第 52 週 — 2016/12/26～2017/1/1

千葉県結核・感染症週報

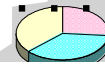
千葉県感染症天気図 2

今週の注目疾患 3-6

麻疹、風しん



全数報告疾患集計表 7



定点報告（五類感染症）

疾病別グラフ 8-12

〈男女合計〉

RS ウイルス感染症・咽頭結膜熱・A 群溶血性レンサ球菌咽頭炎・感染性胃腸炎・
水痘・手足口病・伝染性紅斑・突発性発しん・百日咳・ヘルパンギーナ・
流行性耳下腺炎・インフルエンザ・急性出血性結膜炎・流行性角結膜炎・
クラミジア肺炎・細菌性髄膜炎・マイコプラズマ肺炎・無菌性髄膜炎・
感染性胃腸炎（ロタウイルス）

疾患別・保健所別・年齢階級別集計表 13-16

〈男女合計〉

RS ウイルス感染症・咽頭結膜熱・A 群溶血性レンサ球菌咽頭炎・感染性胃腸炎・
水痘・手足口病・伝染性紅斑・突発性発しん・百日咳・ヘルパンギーナ・
流行性耳下腺炎・インフルエンザ・急性出血性結膜炎・流行性角結膜炎

定点把握対象の五類感染症

千葉県感染症天気図 2016年 第52週

定点当たり報告数＝報告数/定点医療機関数

上段は定点当たり報告数

下段は報告数

定点	疾病名	流行状況	コメント	52週	51週	50週	49週	48週
小児科	小児科定点医療機関数			125	134	135	135	134
	RSウイルス感染症		夷隅(0.7)	0.21 26	0.20 27	0.21 28	0.26 35	0.19 26
	咽頭結膜熱			0.19 24	0.31 42	0.38 51	0.34 46	0.26 35
	A群溶血性レンサ球菌咽頭炎		船橋市(4.5)、長生(4.5)	2.33 291	3.35 449	4.21 569	3.96 535	4.01 538
	感染性胃腸炎		山武(14.3)、野田(12.3)、海 匝(12.3)	8.78 1098	19.40 2599	24.11 3255	22.88 3089	20.24 2712
	水痘			0.41 51	0.46 61	0.69 93	0.44 60	0.66 88
	手足口病			0.22 27	0.41 55	0.52 70	0.71 96	0.82 110
	伝染性紅斑			0.05 6	0.11 15	0.10 14	0.12 16	0.11 15
	突発性発しん			0.30 38	0.39 52	0.43 58	0.31 42	0.37 49
	百日咳			0.01 1	0.03 4	0.04 5	0.04 6	0.01 1
	ヘルパンギーナ			0.03 4	0.01 2	0.05 7	0.09 12	0.04 5
	流行性耳下腺炎			0.24 30	0.28 38	0.36 49	0.50 68	0.49 66
	インフル ンザ*	インフルエンザ定点医療機関数			197	214	215	215
インフルエンザ*			松戸(17.2)、夷隅(15.6)	8.67 1708	9.67 2070	4.73 1018	3.32 713	2.98 638
眼科	眼科定点医療機関数			31	34	34	34	34
	急性出血性結膜炎			0.00 0	0.00 0	0.00 0	0.00 0	0.00 0
	流行性角結膜炎		習志野(2.0)、山武(2.0)	0.74 23	0.50 17	0.79 27	0.56 19	0.71 24
基幹 病院	基幹定点医療機関数			9	9	9	9	9
	クラミジア肺炎 (オウム病を除く)			0.00 0	0.00 0	0.00 0	0.00 0	0.00 0
	細菌性髄膜炎			0.00 0	0.00 0	0.11 1	0.00 0	0.00 0
	マイコプラズマ肺炎		5歳未満2例、5～9歳2例、10 ～14歳4例	0.89 8	1.22 11	1.78 16	1.56 14	1.00 9
	無菌性髄膜炎			0.00 0	0.11 1	0.11 1	0.00 0	0.00 0
	感染性胃腸炎 (ロタウイルス)			0.00 0	0.00 0	0.11 1	0.00 0	0.11 1
全 数	麻しん			0	1	0	0	0
	風しん			0	0	0	0	0

備考

増加 やや増加 変化なし やや減少 減少

※全数届出の項目は、診断日と報告日が異なるため、数字が変動することがあります。

【今週の注目疾患】

麻疹

千葉県では2016年に25例の届出があり、2008年～2016年の累計は1,346例となった(図1)。2014年24週～2016年28週には届出がなかったが、2016年29週以降複数の届出があったため2016年に届出のあった25例についてまとめる。また、25例中13例は松戸保健所管内で発生した疫学的に関連のある患者であった¹⁾。

保健所別では、松戸16例、市川4例、船橋市3例、印旛1例、香取1例であった。

性別は、男性13例(52.0%)、女性12例(48.0%)であった(表1)。

年齢群別では、10歳未満が13例で52.0%を占めた(表1)。

病型別では、麻疹(検査診断例)20例(80.0%)、修飾麻疹(検査診断例)4例(16.0%)、麻疹(臨床診断例)1例(4.0%)であった(図2、図3)。

症状等は、発熱24例(96.0%)、咳20例(80.0%)、発疹17例(68.0%)、鼻汁13例(52.0%)、コプリック斑11例(44.0%)、結膜充血6例(24.0%)、眼脂2例(8.0%)、肺炎1例(4.0%)、中耳炎1例(4.0%)、腸炎1例(4.0%)であった(複数報告あり)。

診断方法は、検体から直接のPCR法による病原体遺伝子の検出23例(92.0%)、臨床決定6例(24.0%)、血清IgM抗体の検出5例(20.0%)、分離・同定による病原体の検出1例(4.0%)であった(複数報告あり)。

麻疹ウイルスの遺伝子型は、D8 14例、H1 1例、不明10例であった。

推定または確定された感染地域は、千葉県18例、都道府県不明6例、インドネシア1例であった。

麻疹含有ワクチン接種歴は、接種1回有り3例、2回有り7例、不明4例、接種なし11例であった(図4)。

<参考>

- 1) 松戸保健所管内における麻疹アウトブレイク～概要と保健所における対応について～

URL: <http://www.nih.go.jp/niid/ja/measles-m/measles-iasrs/6797-441p01.html>

図1 2008年～2016年千葉県の麻疹 週別届出数 1346例

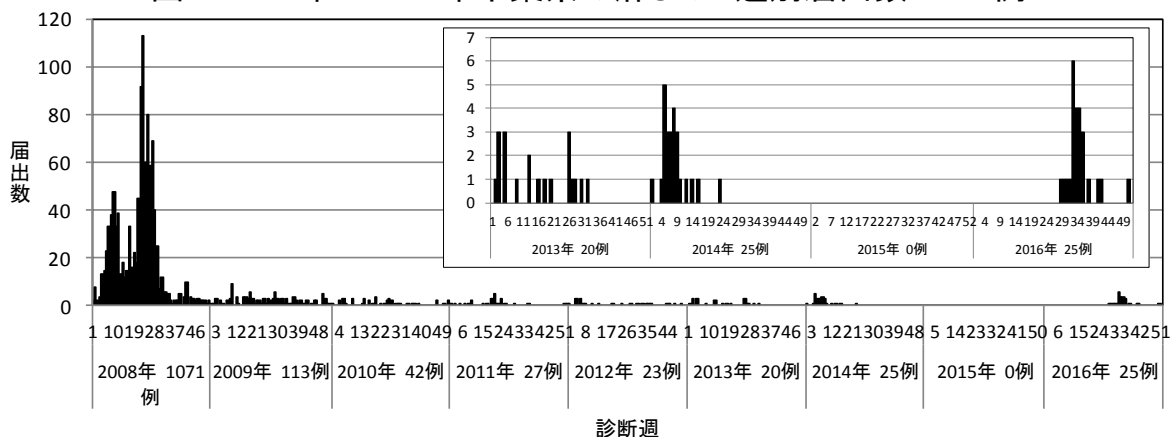


図2 2016年千葉県の麻しん週別・病型別届出数 25例

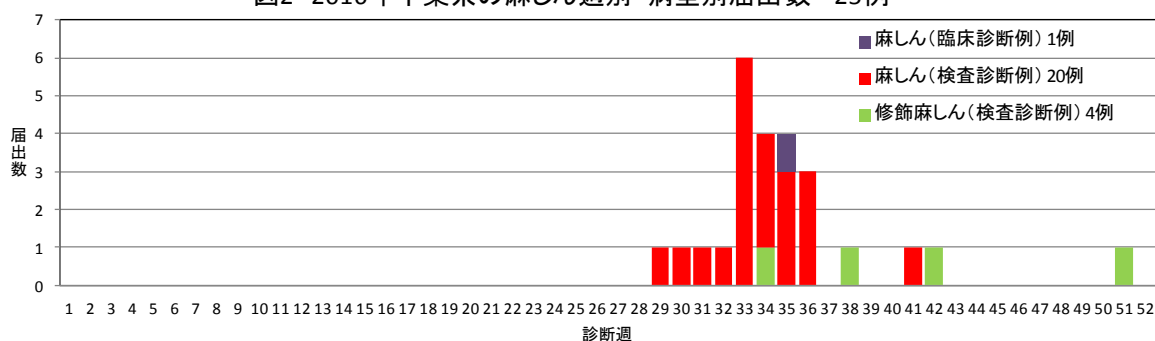


図3 2008年～2016年千葉県の麻しん 年別・病型別届出割合

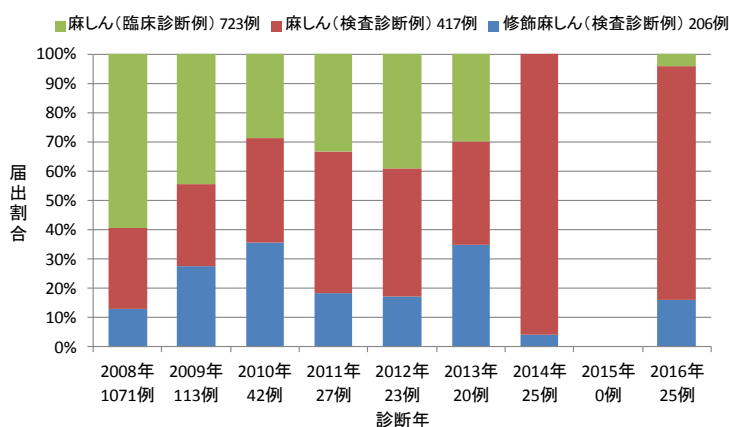


図4 2016年千葉県の麻しん週別・ワクチン接種歴別届出数 25例

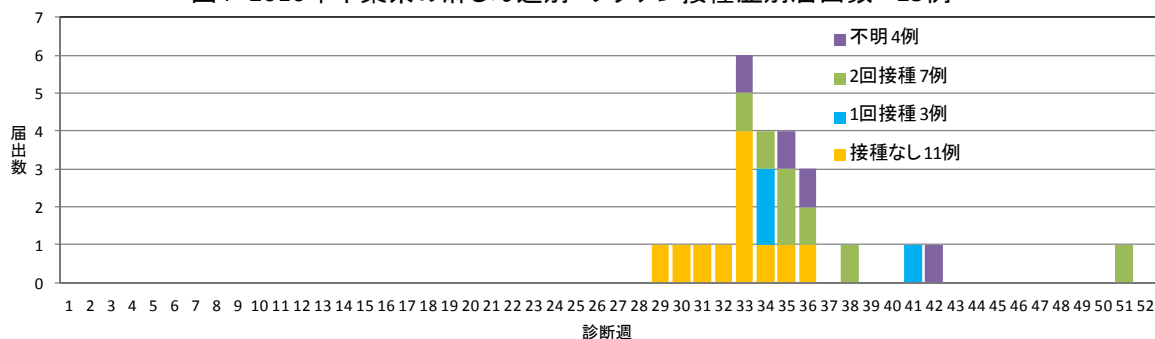


表1 2008年～2016年千葉県の麻しん年別・性別・年齢群別届出数

		2008年		2009年		2010年		2011年		2012年		2013年		2014年		2015年		2016年		合計	
		届出数	%	届出数	%	届出数	%	届出数	%	届出数	%	届出数	%	届出数	%	届出数	%	届出数	%	届出数	%
性別	男性	657	61.3	61	54.0	25	59.5	13	48.1	7	30.4	12	60.0	12	48.0	0	-	13	52.0	800	59.4
	女性	414	38.7	52	46.0	17	40.5	14	51.9	16	69.6	8	40.0	13	52.0	0	-	12	48.0	546	40.6
年齢群別	0歳	44	4.1	13	11.5	1	2.4	4	14.8	1	4.3	1	5.0	2	8.0	0	-	3	12.0	69	5.1
	1～4歳	111	10.4	43	38.1	21	50.0	5	18.5	2	8.7	3	15.0	9	36.0	0	-	6	24.0	200	14.9
	5～9歳	116	10.8	8	7.1	3	7.1	3	11.1	1	4.3	0	0.0	3	12.0	0	-	4	16.0	138	10.3
	10～14歳	163	15.2	13	11.5	2	4.8	1	3.7	2	8.7	0	0.0	4	16.0	0	-	1	4.0	186	13.8
	15～19歳	425	39.7	10	8.8	4	9.5	1	3.7	4	17.4	1	5.0	1	4.0	0	-	3	12.0	449	33.4
	20代	129	12.0	8	7.1	4	9.5	7	25.9	7	30.4	3	15.0	4	16.0	0	-	4	16.0	166	12.3
	30代	62	5.8	13	11.5	5	11.9	1	3.7	4	17.4	8	40.0	2	8.0	0	-	2	8.0	97	7.2
	40代	16	1.5	2	1.8	1	2.4	3	11.1	2	8.7	3	15.0	0	0.0	0	-	1	4.0	28	2.1
	50代	2	0.2	2	1.8	0	0.0	0	0.0	0	0.0	1	5.0	0	0.0	0	-	0	0.0	5	0.4
	60代	2	0.2	1	0.9	1	2.4	2	7.4	0	0.0	0	0.0	0	0.0	0	-	1	4.0	7	0.5
70代	1	0.1	0	0.0	0	0.0	0	0.0	0	0.0	0	0.0	0	0.0	0	-	0	0.0	1	0.1	
合計	1071	100.0	113	100.0	42	100.0	27	100.0	23	100.0	20	100.0	25	100.0	0	-	25	100.0	1346	100.0	

風しん

千葉県では2016年に13例の届出があり、2008年～2016年の累計は905例となった(図5)。風しんに関する特定感染症予防指針では、平成32年度(2020年度)までに風しんの排除を達成することを目標としている。そのため2016年に届出のあった13例についてまとめる。

保健所別では、印旛5例、千葉市4例、船橋市2例、市川1例、野田1例であった。

性別は、男性8例(61.5%)、女性5例(38.5%)であった(表2)。

年齢群別では、20代～40代が6例(46.2%)で、5歳未満は0例(0.0%)であった(表2)。

病型別では、検査診断例8例(61.5%)、臨床診断例5例(38.5%)であった。(図6、図7)

症状等は、発疹13例(100.0%)、発熱12例(92.3%)、リンパ節腫脹7例(53.8%)、関節痛・関節炎2例(15.4%)であった(複数報告あり)。

診断方法は、臨床決定5例(38.5%)、血清IgM抗体の検出5例(38.5%)、ペア血清での抗体の検出3例(23.1%)、分離・同定による病原体の検出2例(15.4%)、検体から直接のPCR法による病原体遺伝子の検出1例(7.7%)であった(複数報告あり)。

推定または確定された感染地域は、千葉県8例、都道府県不明4例、インド1例であった。

風しん含有ワクチン接種歴は、接種1回有り2例、2回有り3例、不明2例、接種なし6例であった(図8)。

図5 2008年～2016年千葉県の風しん届出数 905例

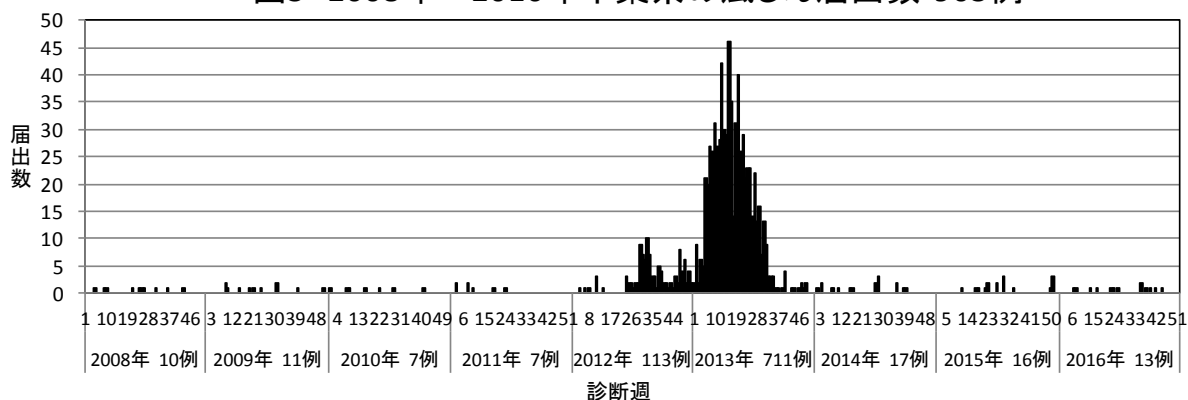


図6 2016年千葉県の風しん週別・病型別届出数 13例

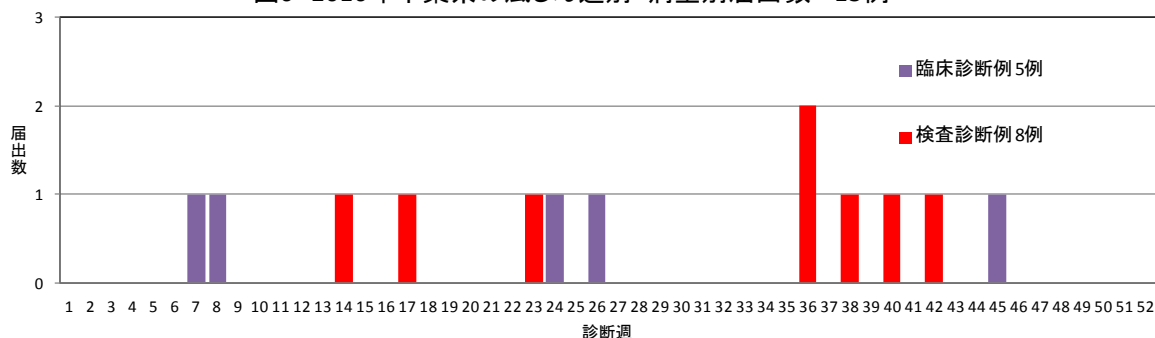


図7 2008年～2016年千葉県の風しん 年別・病型別届出割合

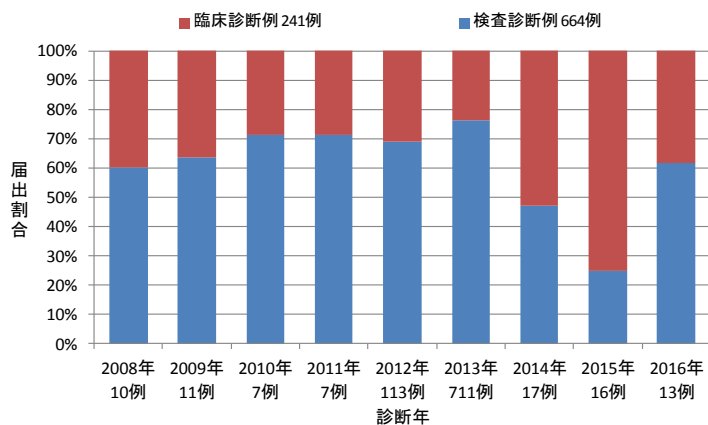


図8 2016年千葉県の風しん週別・ワクチン接種歴別届出数 13例

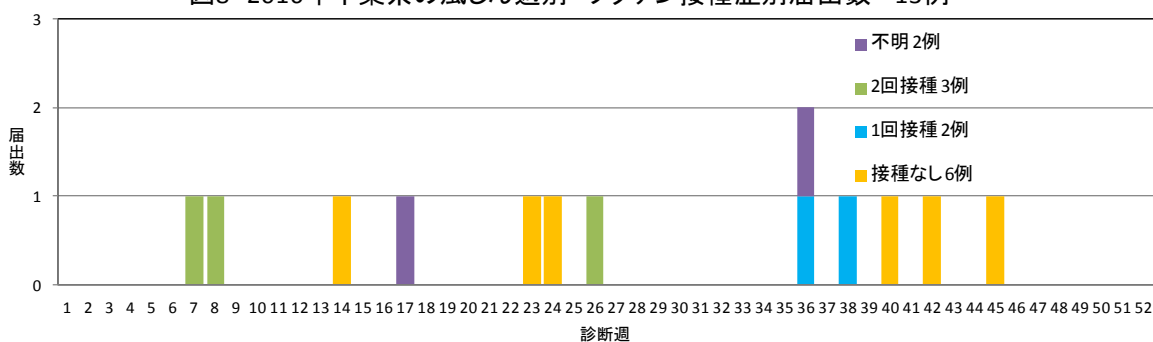
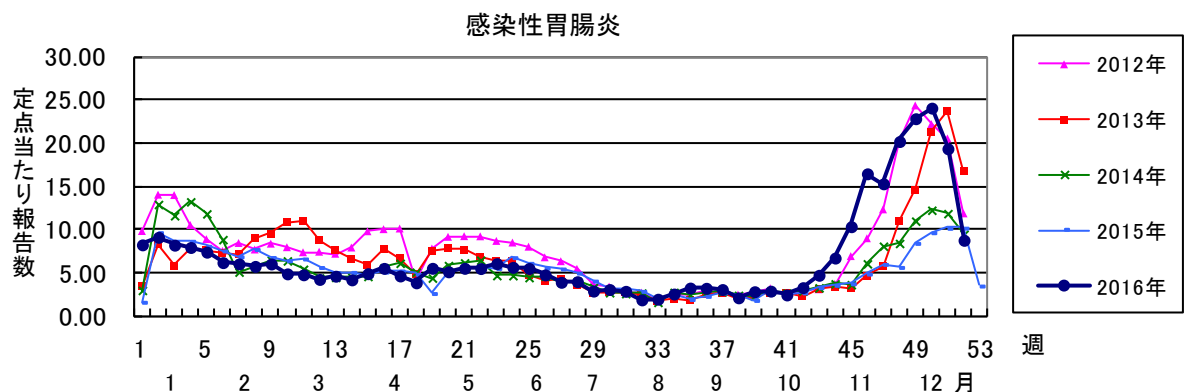
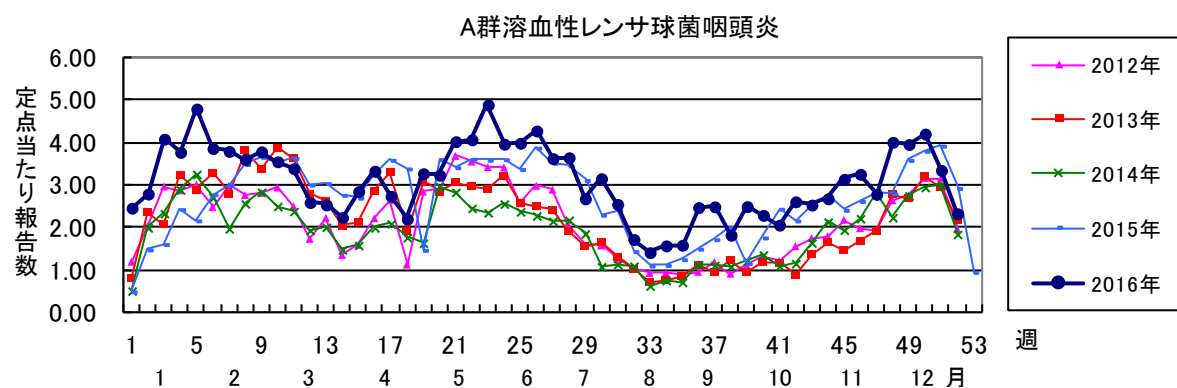
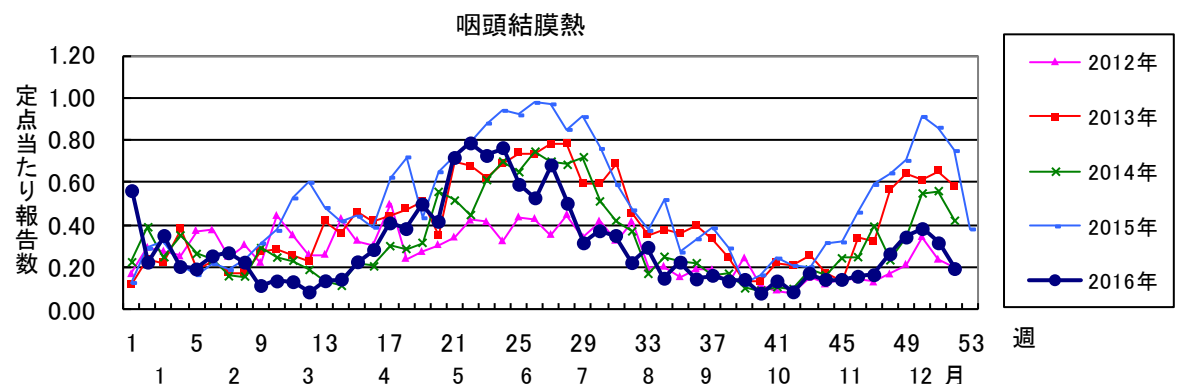
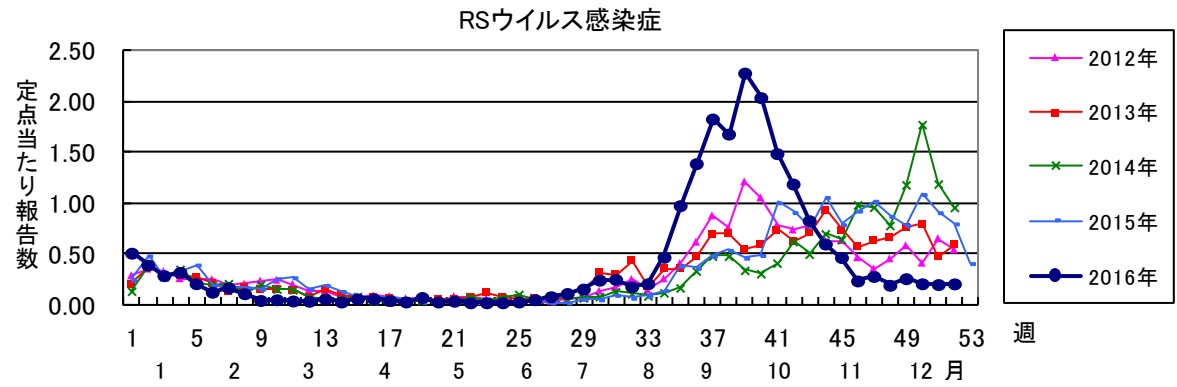
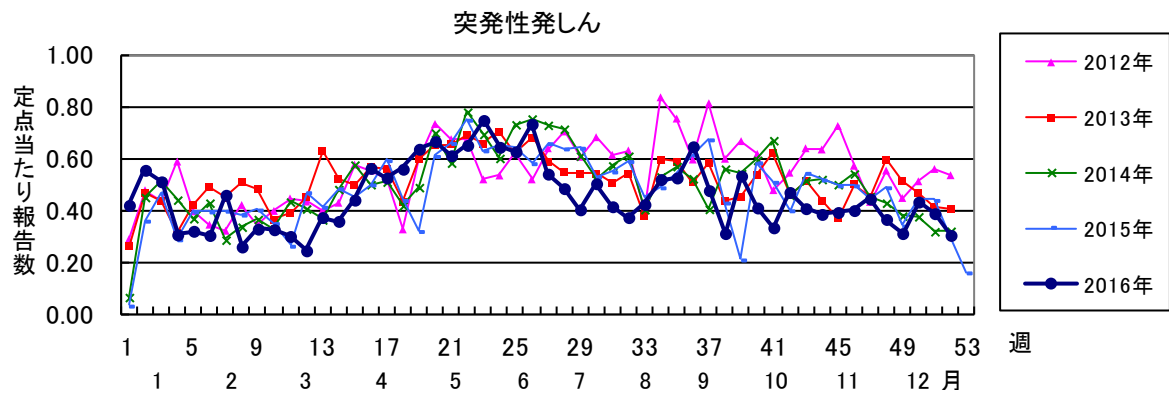
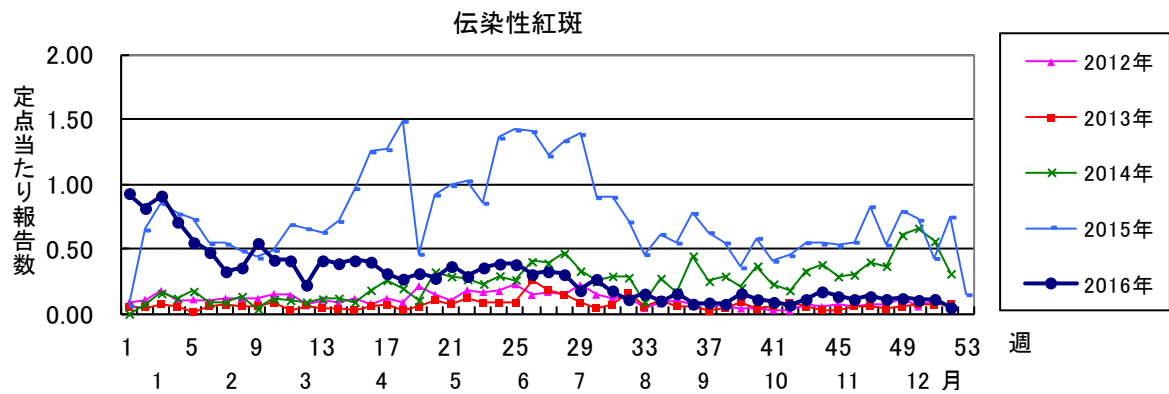
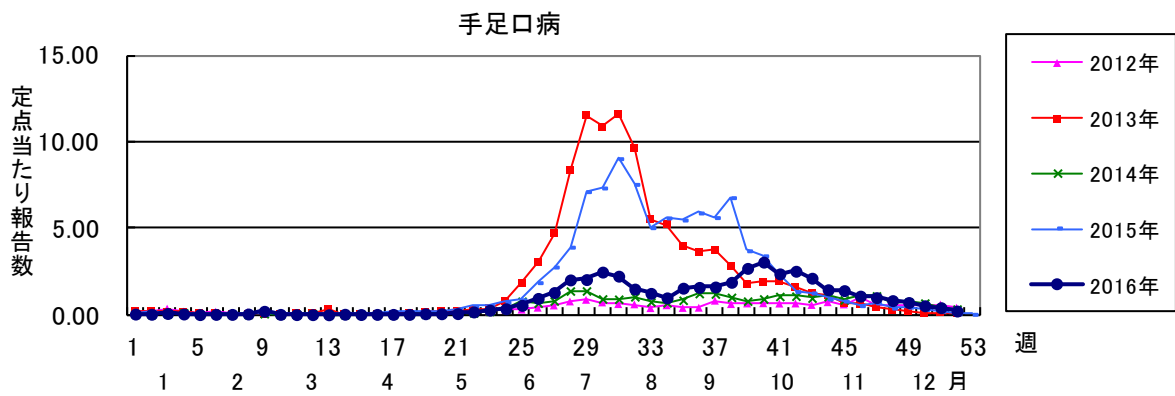
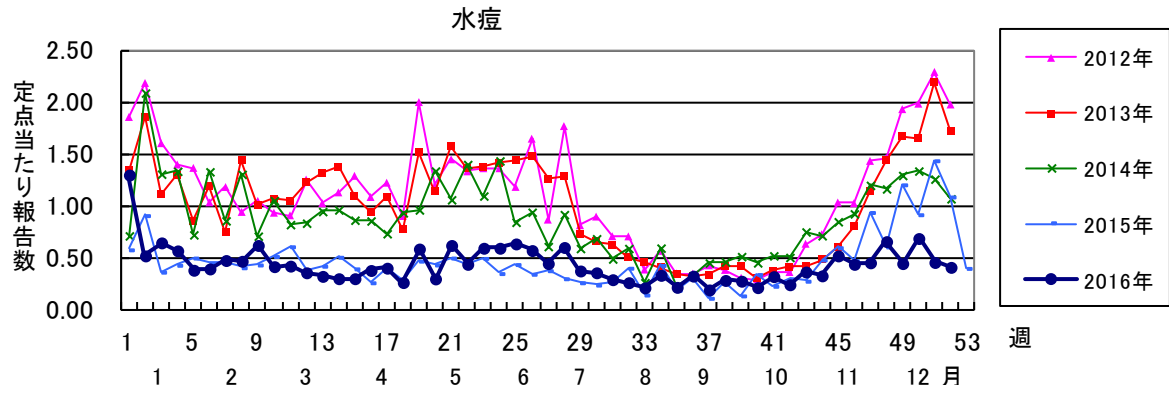
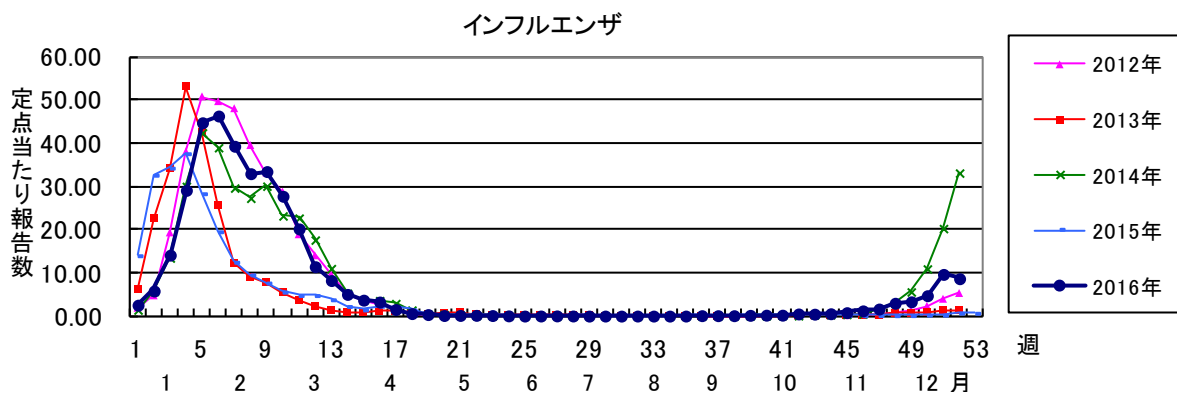
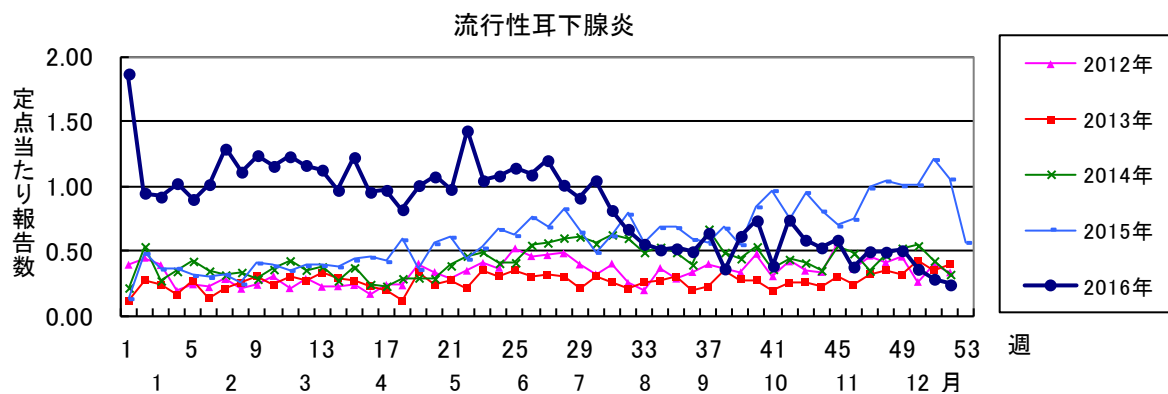
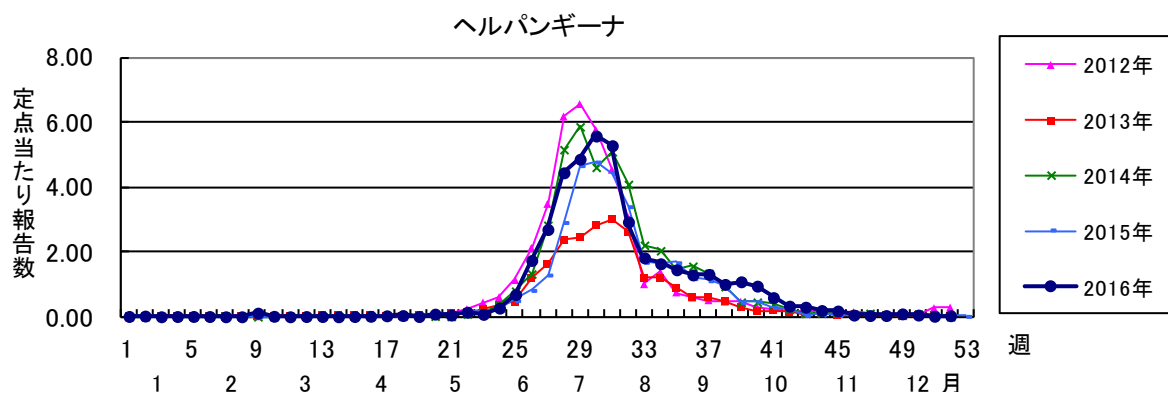
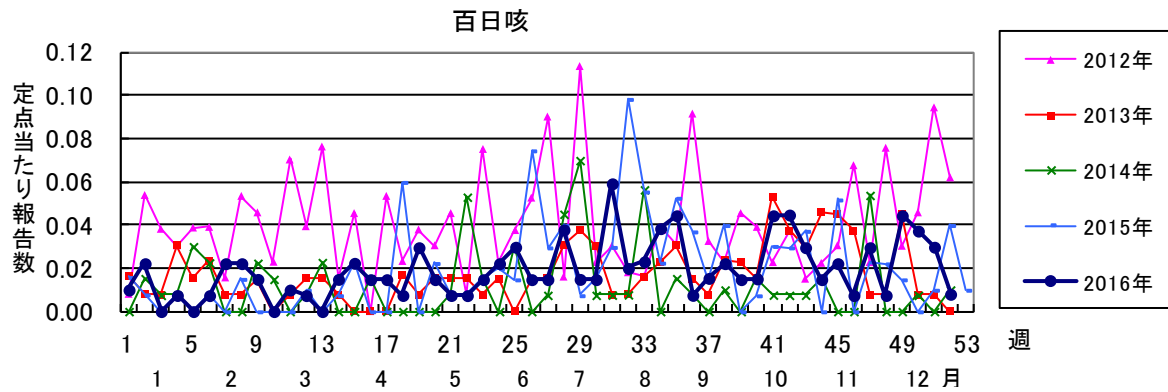


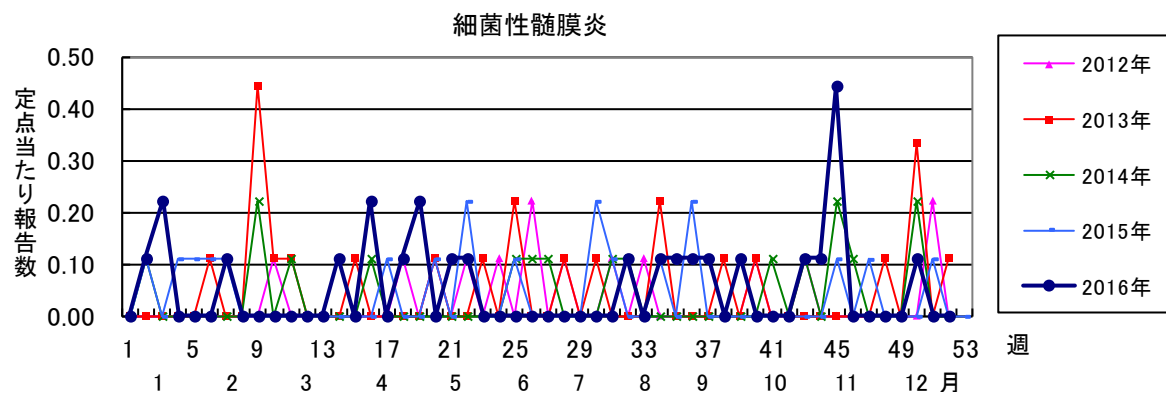
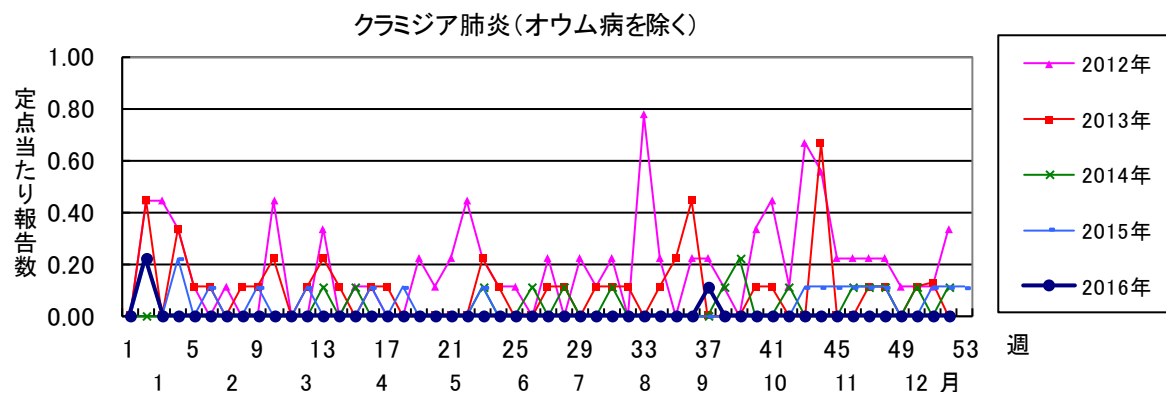
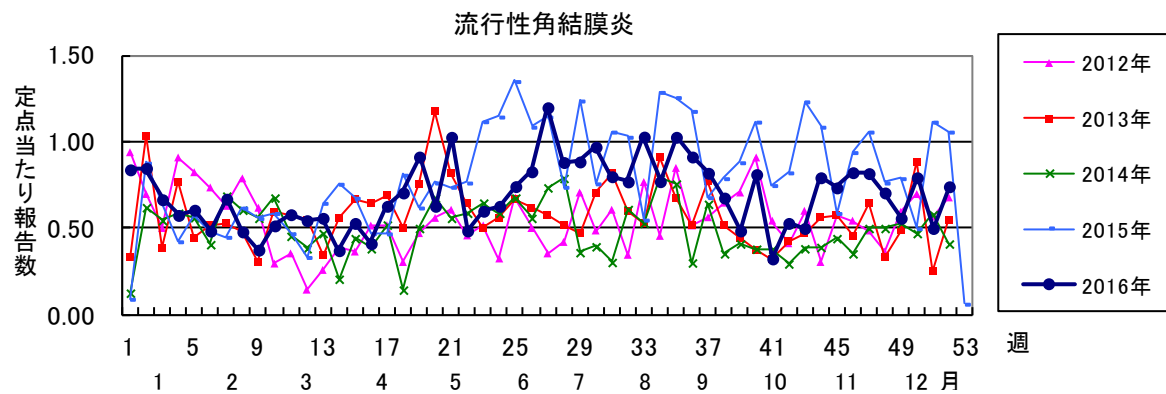
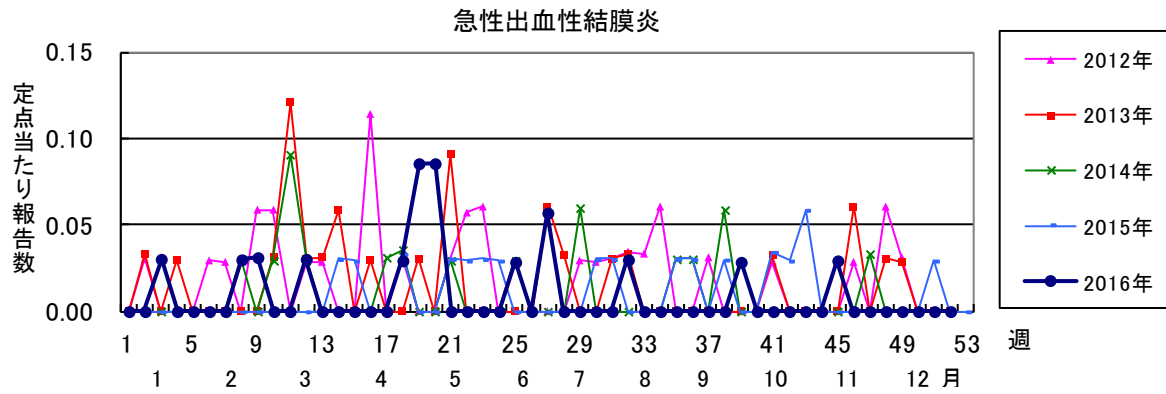
表2 2008年～2016年千葉県の風しん年別・性別・年齢群別届出数

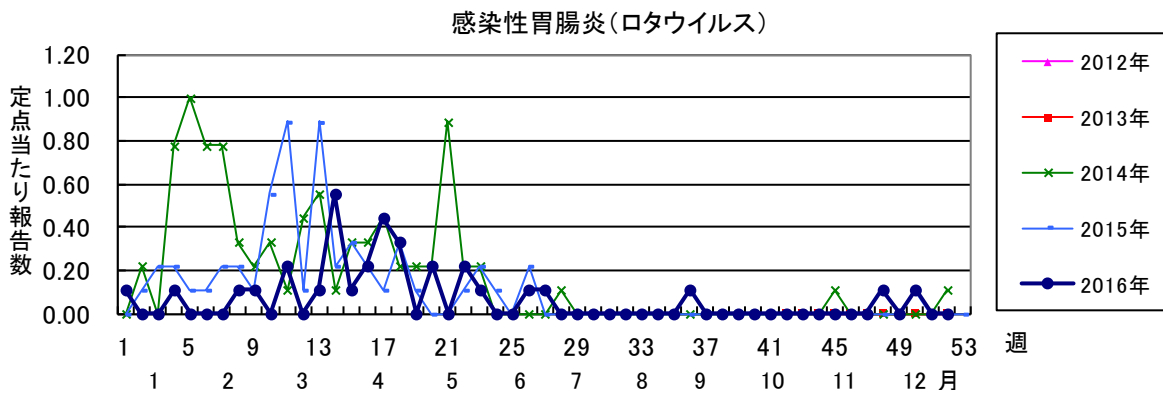
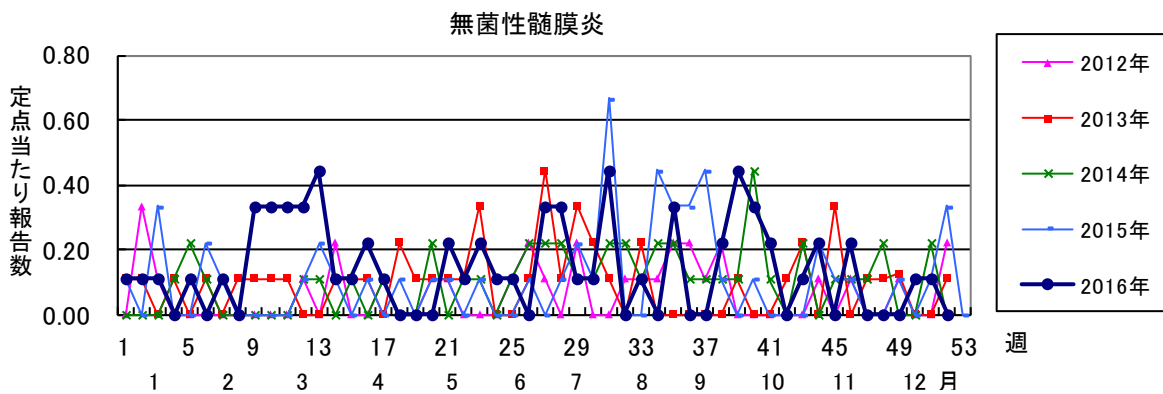
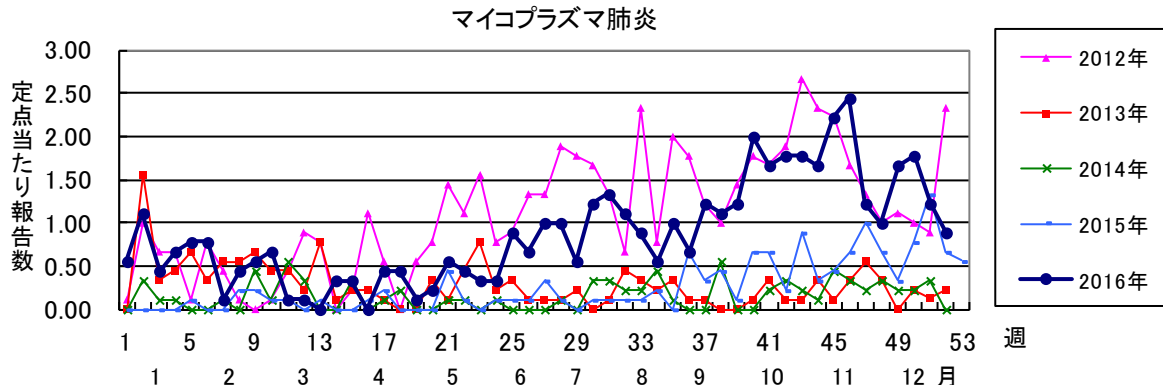
	2008年		2009年		2010年		2011年		2012年		2013年		2014年		2015年		2016年		合計		
	届出数	%	届出数	%	届出数	%	届出数	%	届出数	%	届出数	%	届出数	%	届出数	%	届出数	%	届出数	%	
性別	男性	5	50.0	4	36.4	4	57.1	5	71.4	85	75.2	575	80.9	7	41.2	10	62.5	8	61.5	703	77.7
	女性	5	50.0	7	63.6	3	42.9	2	28.6	28	24.8	136	19.1	10	58.8	6	37.5	5	38.5	202	22.3
年齢群別	0歳	0	0.0	0	0.0	0	0.0	0	0.0	0	0.0	6	0.8	1	5.9	2	12.5	0	0.0	9	1.0
	1～4歳	3	30.0	1	9.1	0	0.0	0	0.0	6	5.3	17	2.4	0	0.0	6	37.5	0	0.0	33	3.6
	5～9歳	0	0.0	0	0.0	2	28.6	0	0.0	3	2.7	11	1.5	2	11.8	2	12.5	3	23.1	23	2.5
	10～14歳	1	10.0	4	36.4	2	28.6	1	14.3	3	2.7	10	1.4	1	5.9	1	6.3	0	0.0	23	2.5
	15～19歳	2	20.0	1	9.1	0	0.0	0	0.0	7	6.2	41	5.8	2	11.8	0	0.0	1	7.7	54	6.0
	20代	2	20.0	1	9.1	1	14.3	2	28.6	38	33.6	178	25.0	3	17.6	1	6.3	2	15.4	228	25.2
	30代	1	10.0	0	0.0	1	14.3	3	42.9	24	21.2	209	29.4	5	29.4	3	18.8	1	7.7	247	27.3
	40代	1	10.0	3	27.3	1	14.3	0	0.0	24	21.2	165	23.2	3	17.6	0	0.0	3	23.1	200	22.1
	50代	0	0.0	1	9.1	0	0.0	1	14.3	7	6.2	63	8.9	0	0.0	0	0.0	2	15.4	74	8.2
	60代	0	0.0	0	0.0	0	0.0	0	0.0	1	0.9	11	1.5	0	0.0	0	0.0	1	7.7	13	1.4
70代	0	0.0	0	0.0	0	0.0	0	0.0	0	0.0	0	0.0	0	0.0	0	0.0	0	0.0	0	0.0	
80代	0	0.0	0	0.0	0	0.0	0	0.0	0	0.0	0	0.0	0	0.0	1	6.3	0	0.0	1	0.1	
合計	10	100.0	11	100.0	7	100.0	7	100.0	113	100.0	711	100.0	17	100.0	16	100.0	13	100.0	905	100.0	











2016年 第52週 保健所別、年齢群別報告数(男女合計) No.1

		野田	柏市	松戸	市川	船橋市	習志野	千葉市	印旛	香取	海匝	山武	長生	夷隅	安房	君津	市原	合計
小児科定点数		3	6	16	11	10	10	16	16	3	4	6	4	3	4	6	7	125
RSウイルス感染症	～5ヶ月			1					1					2				4
	～11ヶ月		1	2	2			4	1									10
	1歳		1	1		2	3	2										9
	2歳				1		1	1										3
	3歳																	
	4歳																	
	5歳																	
	6歳																	
	7歳																	
	8歳																	
	9歳																	
	10～14歳																	
	15～19歳																	
20歳以上																		
合計		2	4	3	2	4	7	2					2					26
咽頭結膜熱	～5ヶ月																	3
	～11ヶ月			1		1			1									6
	1歳			1		1	1		3									1
	2歳					1												7
	3歳					4		1	2									3
	4歳																	1
	5歳			1		1		1										3
	6歳						1											1
	7歳							1										
	8歳																	
	9歳																	
	10～14歳			1			1											2
	15～19歳																	
20歳以上			1														1	
合計			5		8	3	2	6										24
A群溶血性レンサ球菌咽頭炎	～5ヶ月																	2
	～11ヶ月		1													1		12
	1歳		2	1	1	1		2	1			1	2					9
	2歳			1	2	2			1	1								21
	3歳		1	3		1	1	3	7		1	1						25
	4歳		1	7	2	4		3	4				2	1				26
	5歳			5		4	4	2	6		1	1		1	1			30
	6歳		1	5	3	5	1	5	5		1	1	2	1				35
	7歳	1		8		7	2	1	5	3		1	2	1			4	26
	8歳		1	5	4	5		3	2	2		1		1				19
	9歳			3	2	7	2	2	1			1		1				40
	10～14歳		4	8	3	4	2	6	5			2	3		1	2		9
	15～19歳			2		2		1		2			1					37
20歳以上		1	5	1	3		2	5	1		2	7	3	2	3	2		
合計	1	12	53	18	45	12	30	42	9	3	10	18	11	4	21	2		291
感染性胃腸炎	～5ヶ月			1				3	3		2					1		10
	～11ヶ月	2		5	9	3		7	3		2	1					1	33
	1歳	2	3	19	16	11	6	16	13	1	2	4			1		5	99
	2歳	1	1	20	8	9	1	18	14	1	8	3	2		5	1	4	96
	3歳	1	2	17	8	7	3	20	11	3	3	6				2	6	89
	4歳	3	4	15	6	9	2	16	10		7	11			1	1	4	89
	5歳			19	10	1	6	12	17	4	1	4			1	2	4	81
	6歳	2	2	12	9	13	3	9	10		5	5				4	5	79
	7歳	1	2	9	4	4	4	8	7	1	3	2			1	2		48
	8歳	2	2	5	2	10	3	6	8	1	3	2					2	47
	9歳	1		9	3	4	1	8	9	1	1	3			1	2	1	44
	10～14歳	6	3	17	8	14	2	13	15	1	7	11			1	11	6	115
	15～19歳		1	2	5	3			8	4	2	5	1	7			5	2
20歳以上	16	18	13	14	6	8	9	36	11	3	29	9	3	1	17	30		223
合計	37	38	163	102	94	39	145	164	28	49	86	12	10	12	50	69		1098

2016年 第52週

保健所別、年齢群別報告数(男女合計)

No.2

		野田	柏市	松戸	市川	船橋市	習志野	千葉市	印旛	香取	海匝	山武	長生	夷隅	安房	君津	市原	合計	
小児科定点数		3	6	16	11	10	10	16	16	3	4	6	4	3	4	6	7	125	
水痘	～5ヶ月																		
	～11ヶ月							1									1	3	
	1歳			1														1	
	2歳																		
	3歳			3				1	1			1						6	
	4歳		1	2			1		1		2						1	8	
	5歳			2					1				1					4	
	6歳			2			1	1	2				1					7	
	7歳			1	1	1	1	1	4										9
	8歳				1				1	2									4
	9歳				2	1													3
	10～14歳				1	1			3										5
15～19歳													1					1	
20歳以上																			
合計		1	12	5	3	3	5	14		2	3	1				2		51	
手足口病	～5ヶ月																		
	～11ヶ月				2		2	1											5
	1歳		3	1			1		3										8
	2歳					1	1					1							3
	3歳				1		1	1											3
	4歳					1	1												2
	5歳						1												1
	6歳						1												1
	7歳					1													1
	8歳																		
	9歳				1														1
	10～14歳																		
15～19歳																			
20歳以上						1	1											2	
合計		3	1	4	4	9	2	3			1							27	
伝染性紅斑	～5ヶ月																		
	～11ヶ月																		
	1歳																		
	2歳																		
	3歳				1														1
	4歳																		
	5歳																		
	6歳				1														1
	7歳								1										1
	8歳					1											1		2
	9歳																		
	10～14歳								1										1
15～19歳																			
20歳以上																			
合計					3		1	1								1		6	
突発性発しん	～5ヶ月						1												1
	～11ヶ月		1		1	4	1	3	2						1				13
	1歳		1	3	3	2	4	4	3	1		1							22
	2歳			1	1														2
	3歳																		
	4歳																		
	5歳																		
	6歳																		
	7歳																		
	8歳																		
	9歳																		
	10～14歳																		
15～19歳																			
20歳以上																			
合計		2	4	5	6	6	7	5	1		1				1			38	

2016年 第52週		保健所別、年齢群別報告数(男女合計)														No.3			
		野	柏	松	市	船	習	千	印	香	海	山	長	夷	安	君	市	合	
		田	市	戸	川	橋	志	葉	旛	取	匝	武	生	隅	房	津	原	計	
小児科定点数		3	6	16	11	10	10	16	16	3	4	6	4	3	4	6	7	125	
百日咳	～5ヶ月																		
	～11ヶ月																		
	1歳																		
	2歳																		
	3歳																		
	4歳																		
	5歳																		
	6歳																		
	7歳																		
	8歳																		
	9歳								1										1
	10～14歳																		
	15～19歳																		
20歳以上																			
合計								1										1	
ヘルパンギーナ	～5ヶ月																		
	～11ヶ月				1													1	
	1歳								1							1		2	
	2歳																		
	3歳																		
	4歳				1													1	
	5歳																		
	6歳																		
	7歳																		
	8歳																		
	9歳																		
	10～14歳																		
	15～19歳																		
20歳以上																			
合計					2				1						1			4	
流行性耳下腺炎	～5ヶ月																		
	～11ヶ月																		
	1歳																		
	2歳				2													2	
	3歳										1							1	
	4歳							1	1									2	
	5歳				1	1	1											3	
	6歳			4		1		1										6	
	7歳			1			1	1			1							4	
	8歳						1		1								1	3	
	9歳			1		1	1		1									4	
	10～14歳			1	1				1								1	4	
	15～19歳			1														1	
20歳以上																			
合計				8	4	3	4	3	4		2					2		30	

2016年 第52週

保健所別、年齢群別報告数(男女合計)

No.4

		野田	柏市	松戸	市川	船橋市	習志野	千葉市	印旛	香取	海浜	山武	長生	夷隅	安房	君津	市原	合計
インフル定点数		6	9	25	16	16	16	23	23	6	7	9	7	5	7	11	11	197
インフル エンザ	～5ヶ月 ～11ヶ月 1歳			2	1	1	2	1	3							1	1	4
	2歳		3	7	3	1	1	4	3	1		1			1			25
	3歳			14	3	4	5	7	11	2				1		4		51
	4歳		3	13	7	3	3	6	8	1			2		2	4	1	53
	5歳			13	8	3	3	2	8	3				1		1	1	43
	6歳	1	2	10	9	2	5	7	9	2	1			1		2	2	55
	7歳		3	9	1	5	5	5	4	4	1			1			2	40
	8歳	2	6	12	4	3	6	3	6	5	1		1	1	1	2	1	54
	9歳			6	6	3	4	5	7	2	2	2		3				42
	10～14歳	7	8	62	16	22	24	15	50	24	5	7	6	9	5	15	13	288
	15～19歳	7	6	44	9	10	10	7	30	7	2	1	9	3	4	18	7	174
	20～29歳	1	5	52	15	6	6	5	27	3		3	10	9	6	6	8	162
	30～39歳	10	6	48	6	10	4	9	23	6	1	4	11	10	6	15	9	178
	40～49歳	3	5	51	14	9	14	13	23	6	1	5	12	15	8	9	10	198
	50～59歳	1	1	29	8	8	5	3	18	3	2	2	9	9	6	6	5	115
60～69歳	2	5	17	2	3	1	1	16	2	3	4	1	9	2	5	3	76	
70～79歳	1	1	16	5	1	3	2	15	1		3	1	2	2	2	4	59	
80歳以上			7		1			13	2		1		6		2		32	
合計		36	56	429	118	98	102	102	291	74	20	33	65	78	45	94	67	1708
眼科定点数		1	2	5	2	3	3	3	4	1	1	1	1		1	1	2	31
急性 出血性 結膜炎	～5ヶ月 ～11ヶ月 1歳																	
	2歳																	
	3歳																	
	4歳																	
	5歳																	
	6歳																	
	7歳																	
	8歳																	
	9歳																	
	10～14歳																	
	15～19歳																	
	20～29歳																	
	30～39歳																	
	40～49歳																	
	50～59歳																	
60～69歳																		
70歳以上																		
合計																		
流行性 角結膜炎	～5ヶ月 ～11ヶ月 1歳																	
	2歳																	
	3歳			1														1
	4歳								1									1
	5歳						1											1
	6歳																	
	7歳			1														1
	8歳						1		1									2
	9歳						1											1
	10～14歳						2											2
	15～19歳																	
	20～29歳			1					1								1	3
	30～39歳								1		1	1			1			4
	40～49歳			1					2			1					1	5
	50～59歳																	
60～69歳			1			1											2	
70歳以上																		
合計			5			6		6			2	1		1		2	23	

※ 千葉県の感染症情報は、千葉県感染症情報センターのホームページを御覧ください。

URL. <http://www.pref.chiba.lg.jp/eiken/c-idsc/index.html>

※ 全国の感染症情報(IDWR)は、国立感染症研究所感染症疫学センターのホームページを御覧ください。

URL. <http://www.niid.go.jp/niid/ja/from-idsc.html>

千葉県結核・感染症週報 2016年 第52週

発行 千葉県衛生研究所
千葉県健康福祉部
千葉県医師会
事務局 千葉県衛生研究所感染疫学研究室内
千葉県感染症情報センター
〒260-8715 千葉市中央区仁戸名町 666-2
TEL. 043(266)6723 FAX. 043(265)5544

本週報は、感染症の予防及び感染症の患者に対する医療に関する法律に基づくものであり、千葉県内の医療従事者、定点医療機関、県及び千葉市保健所の皆様の御協力を得て、千葉県衛生研究所感染疫学研究室内の千葉県感染症情報センターにおいて編集したものです。

また、本週報は速報性を重視しておりますので、今後の調査などの結果に応じて、若干の変更が生ずることがありますが、その場合には週報上にて訂正させていただきます。

なお、週報の内容について、学術的研究、あるいは公衆衛生活動にかかわる業務以外の目的においては、無断転載を禁じます。