

Chiba Weekly Report

2016

— 第 28 週 — 2016/7/11~2016/7/17

千葉県結核・感染症週報

千葉県感染症天気図 2

今週の注目疾患 3-6

ヘルパンギーナ、手足口病、A 型肝炎、E 型肝炎、ウイルス性肝炎

全数報告疾患集計表 7

定点報告（五類感染症）

疾病別グラフ 8-12

〈男女合計〉

RS ウイルス感染症・咽頭結膜熱・A 群溶血性レンサ球菌咽頭炎・感染性胃腸炎・
水痘・手足口病・伝染性紅斑・突発性発しん・百日咳・ヘルパンギーナ・
流行性耳下腺炎・インフルエンザ・急性出血性結膜炎・流行性角結膜炎・
クラミジア肺炎・細菌性髄膜炎・マイコプラズマ肺炎・無菌性髄膜炎・
感染性胃腸炎（ロタウイルス）

疾患別・保健所別・年齢階級別集計表 13-16

〈男女合計〉

RS ウイルス感染症・咽頭結膜熱・A 群溶血性レンサ球菌咽頭炎・感染性胃腸炎・
水痘・手足口病・伝染性紅斑・突発性発しん・百日咳・ヘルパンギーナ・
流行性耳下腺炎・インフルエンザ・急性出血性結膜炎・流行性角結膜炎

定点把握対象の五類感染症

千葉県感染症天気図 2016年 第28週

上段は定点当たり報告数

定点当たり報告数＝報告数/定点医療機関数

下段は報告数

定点	疾病名	流行状況	コメント	28週	27週	26週	25週	24週
小児科	小児科定点医療機関数			132	135	135	134	135
	RSウイルス感染症			0.11 15	0.08 11	0.05 7	0.03 4	0.02 3
	咽頭結膜熱		市川(1.5)	0.51 67	0.68 92	0.53 71	0.59 79	0.76 103
	A群溶血性レンサ球菌咽頭炎		船橋市(8.2)	3.68 486	3.63 490	4.28 578	3.99 535	3.97 536
	感染性胃腸炎		千葉市(6.4)、柏市(5.9)、山武(5.8)	4.02 530	3.92 529	4.78 645	5.52 740	5.65 763
	水痘		習志野(1.2)、印旛(1.2)、柏市(1.0)	0.61 80	0.44 60	0.57 77	0.63 85	0.59 80
	手足口病		松戸(7.1)、船橋市(5.2)、海匝(3.3)	2.03 268	1.29 174	0.95 128	0.54 73	0.35 47
	伝染性紅斑			0.30 40	0.33 44	0.30 41	0.38 51	0.39 52
	突発性発しん			0.48 64	0.54 73	0.73 99	0.63 84	0.64 87
	百日咳		20歳以上3例	0.04 5	0.01 2	0.01 2	0.03 4	0.02 3
	ヘルパンギーナ		船橋市(10.6)、習志野(10.0)	4.48 592	2.70 364	1.74 235	0.69 92	0.27 36
	流行性耳下腺炎		海匝(4.7)	1.00 132	1.20 162	1.09 147	1.14 153	1.08 146
	インフルエンザ	インフルエンザ定点医療機関数			209	213	214	212
インフルエンザ*				0.03 6	0.05 10	0.02 5	0.01 3	0.06 12
眼科	眼科定点医療機関数			34	35	35	35	35
	急性出血性結膜炎			0.00 0	0.06 2	0.00 0	0.03 1	0.00 0
	流行性角結膜炎		習志野(2.0)、君津(2.0)	0.88 30	1.20 42	0.83 29	0.74 26	0.63 22
基幹病院	基幹定点医療機関数			9	9	9	9	9
	クラミジア肺炎(オウム病を除く)			0.00 0	0.00 0	0.00 0	0.00 0	0.00 0
	細菌性髄膜炎			0.00 0	0.00 0	0.00 0	0.00 0	0.00 0
	マイコプラズマ肺炎		5歳未満4例、5～9歳3例、10～14歳1例、20代1例	1.00 9	1.00 9	0.67 6	0.89 8	0.33 3
	無菌性髄膜炎		5歳未満3例	0.33 3	0.33 3	0.00 0	0.11 1	0.11 1
	感染性胃腸炎(ロタウイルス)			0.00 0	0.11 1	0.11 1	0.00 0	0.00 0
全数	麻しん			0	0	0	0	0
	風しん			0	0	1	0	1

備考

増加 やや増加 変化なし やや減少 減少

※全数届出の項目は、診断日と報告日が異なるため、数字が変動することがあります。

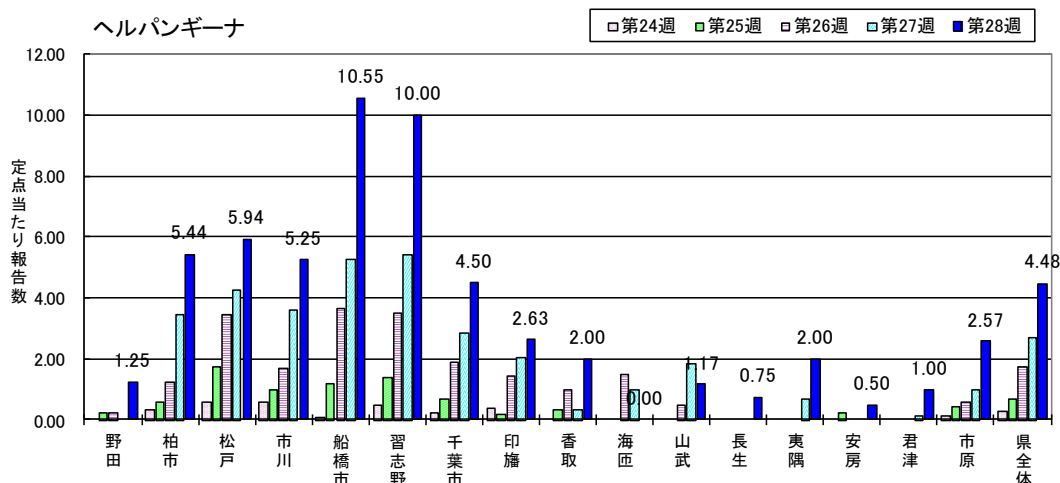
【今週の注目疾患】

ヘルパンギーナ

2016年28週の県全体の定点当たり報告数は、27週の2.70から増加し4.48となった。5週続けて増加し、夏季に乳幼児を中心に流行するため¹⁾²⁾、今後の発生状況に注意が必要である。

保健所別定点当たり報告数は、16保健所中14保健所管内で増加し、船橋市(10.55)、習志野(10.00)、松戸(5.94)、柏市(5.44)、市川(5.25)、千葉市(4.50)が多い。

年齢群別では、1歳が最も多く26.0%を占めていた。

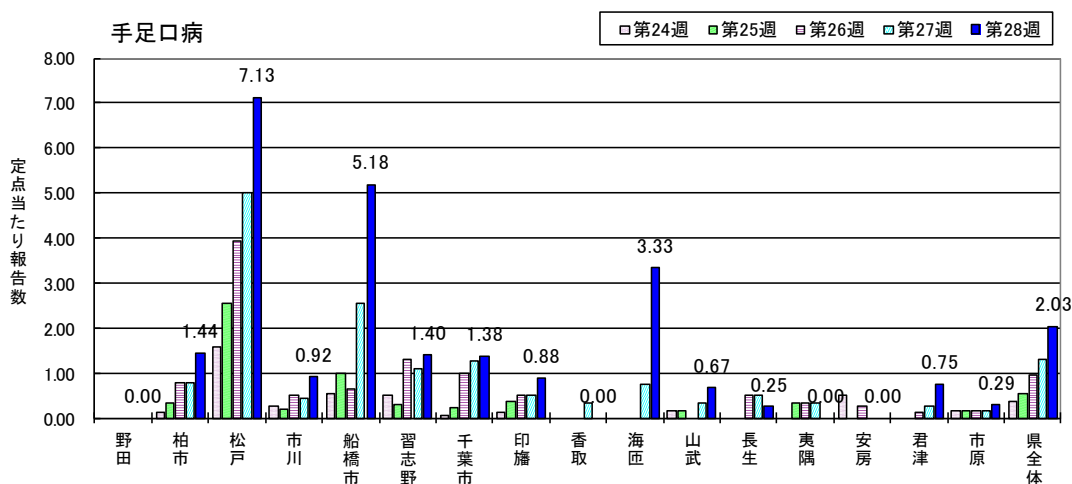


手足口病

2016年28週の県全体の定点当たり報告数は、27週の1.29から増加し2.03となった。8週続けて増加し、夏季に乳幼児を中心に流行するため¹⁾²⁾、今後の発生状況に注意が必要である。

保健所別定点当たり報告数は、16保健所中11保健所管内で増加し、松戸(7.13)、船橋市(5.18)、海匝(3.33)が多い。

年齢群別では、1歳が最も多く26.5%を占めていた。



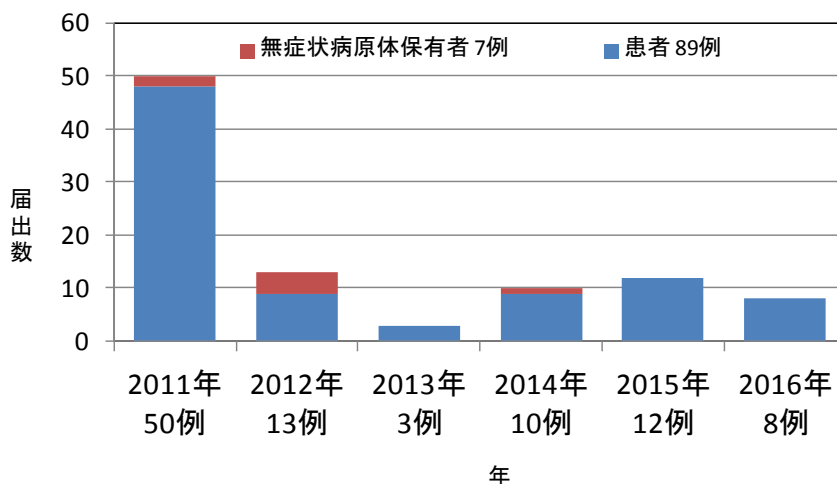
参考

- 1) 2012年改訂版保育所における感染症対策ガイドライン(厚生労働省)
- 2) 学校において予防すべき感染症の解説(文部科学省)

A型肝炎

千葉県では、2011年50例、2012年13例、2013年3例、2014年10例、2015年12例、2016年1～28週に8例の届出があった(図1、表1)。2011年は食中毒事例があったため届出数が多い。

図1 2011年～2016年28週千葉県のA型肝炎
類型別届出数 96例



2011年から2016年28週までに届出された96例の発生状況は次のとおりであった。

類型別では、患者89例(92.7%)、無症状病原体保有者7例(7.3%)であった(図1、表1)。

性別は、男性57例(59.4%)、女性39例(40.6%)であった(表1)。

年齢群別では、40代20例(20.8%)、30代17例(17.7%)、60代17例(17.7%)、50代15例(15.6%)が多かった(表1)。

保健所別では、千葉市66例、野田8例、市川5例、安房3例、船橋市3例、習志野2例、松戸2例、印旛2例、市原2例、海匝1例、君津1例、柏市1例であった。

診断方法別では、血清IgM抗体の検出89例(92.7%)、検体から直接のPCR法による病原体遺伝子の検出9例(9.4%)であった(複数報告あり)。

患者89例の症状等は、肝機能異常79例(88.8%)、黄疸62例(69.7%)、発熱60例(67.4%)、全身倦怠感57例(64.0%)、食欲不振48例(53.9%)、肝腫大11例(12.4%)であった(複数報告あり)。

感染地域として推定または確定されたのは、国内83例、国外14例であった。

表1 2011年～2016年28週千葉県のA型肝炎 年別・類型別・性別・年齢群別届出数

類 型	患者	2011年		2012年		2013年		2014年		2015年		2016年		合計	
		届出数	%	届出数	%	届出数	%	届出数	%	届出数	%	届出数	%	届出数	%
患者	48	96.0	9	69.2	3	100.0	9	90.0	12	100.0	8	100.0	89	92.7	
無症状病原体保有者	2	4.0	4	30.8	0	0.0	1	10.0	0	0.0	0	0.0	7	7.3	
性別	男性	25	50.0	8	61.5	3	100.0	6	60.0	9	75.0	6	75.0	57	59.4
	女性	25	50.0	5	38.5	0	0.0	4	40.0	3	25.0	2	25.0	39	40.6
年齢群別	5歳未満	0	0.0	2	15.4	0	0.0	0	0.0	0	0.0	0	0.0	2	2.1
	5～9歳	0	0.0	2	15.4	0	0.0	2	20.0	0	0.0	0	0.0	4	4.2
	10代	3	6.0	0	0.0	0	0.0	1	10.0	0	0.0	0	0.0	4	4.2
	20代	5	10.0	2	15.4	1	33.3	0	0.0	1	8.3	1	12.5	10	10.4
	30代	13	26.0	1	7.7	0	0.0	0	0.0	2	16.7	1	12.5	17	17.7
	40代	11	22.0	3	23.1	0	0.0	1	10.0	4	33.3	1	12.5	20	20.8
	50代	10	20.0	1	7.7	1	33.3	2	20.0	1	8.3	0	0.0	15	15.6
	60代	6	12.0	2	15.4	1	33.3	2	20.0	3	25.0	3	37.5	17	17.7
	70代	2	4.0	0	0.0	0	0.0	2	20.0	0	0.0	0	0.0	4	4.2
80代	0	0.0	0	0.0	0	0.0	0	0.0	1	8.3	2	25.0	3	3.1	
合計	50	100.0	13	100.0	3	100.0	10	100.0	12	100.0	8	100.0	96	100.0	

E型肝炎

千葉県では、2011年4例、2012年2例、2013年5例、2014年11例、2015年17例、2016年1～28週に11例の届出があった(表2)。

2011年から2016年28週までに届出された50例の発生状況は次のとおりであった。

類型別では、患者49例(98.0%)、無症状病原体保有者1例(2.0%)であった(表2)。

性別は、男性36例(72.0%)、女性14例(28.0%)であった(表2)。

年齢群別では、70代13例(26.0%)、50代11例(22.0%)、60代9例(18.0%)が多かった(表2)。

保健所別では、千葉市13例、船橋市9例、市川5例、海匝5例、市原5例、野田4例、君津3例、習志野2例、柏市2例、松戸1例、香取1例であった。

診断方法別では、血清IgA抗体の検出44例(88.0%)、検体から直接のPCR法による病原体遺伝子の検出6例(12.0%)、血清IgM抗体の検出3例(6.0%)であった(複数報告あり)(図2)。

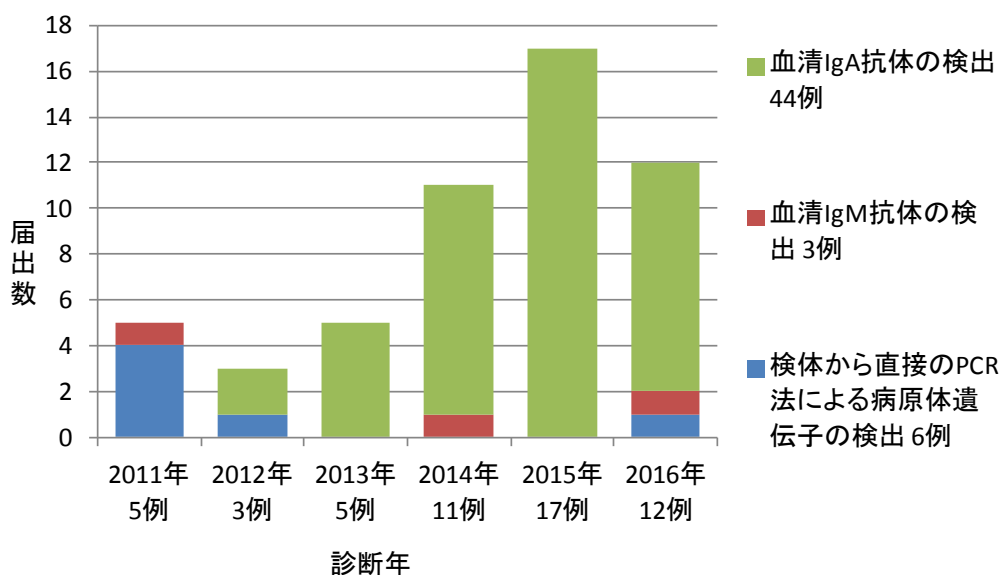
患者49例の症状等は、肝機能異常42例(85.7%)、全身倦怠感36例(73.5%)、黄疸31例(63.3%)、食欲不振21例(42.9%)、発熱16例(32.7%)、肝腫大5例(10.2%)であった(複数報告あり)。

感染地域として推定または確定されたのは、国内49例、国外2例であった(複数報告あり)。

表2 2011年～2016年28週千葉県のE型肝炎 年別・類型別・性別・年齢群別届出数

類 型	患者 無症状病原体保有者	2011年		2012年		2013年		2014年		2015年		2016年		合計	
		届出数	%	届出数	%	届出数	%	届出数	%	届出数	%	届出数	%	届出数	%
性 別	男性	4	100.0	2	100.0	5	100.0	4	36.4	13	76.5	8	72.7	36	72.0
	女性	0	0.0	0	0.0	0	0.0	7	63.6	4	23.5	3	27.3	14	28.0
年 齢 群 別	30代	2	50.0	0	0.0	1	20.0	1	9.1	0	0.0	3	27.3	7	14.0
	40代	1	25.0	0	0.0	1	20.0	3	27.3	2	11.8	1	9.1	8	16.0
	50代	1	25.0	2	100.0	0	0.0	4	36.4	3	17.6	1	9.1	11	22.0
	60代	0	0.0	0	0.0	2	40.0	1	9.1	2	11.8	4	36.4	9	18.0
	70代	0	0.0	0	0.0	1	20.0	2	18.2	8	47.1	2	18.2	13	26.0
	80代	0	0.0	0	0.0	0	0.0	0	0.0	2	11.8	0	0.0	2	4.0
合計		4	100.0	2	100.0	5	100.0	11	100.0	17	100.0	11	100.0	50	100.0

図2 2011年～2016年28週千葉県のE型肝炎
年別診断方法別届出数 53例(複数報告あり)



ウイルス性肝炎(E型肝炎及びA型肝炎を除く)

ウイルス性肝炎(E型肝炎及びA型肝炎を除く)は感染症法上5類の全数把握疾患である。疾患の定義は、ウイルス感染を原因とする急性肝炎(B型肝炎、C型肝炎、その他のウイルス性肝炎)であり、慢性肝疾患、無症候性キャリア及びこれらの急性増悪例は含まない。千葉県では、2011年8例、2012年4例、2013年4例、2014年6例、2015年13例、2016年1～28週に4例の届出があった。

2011年から2016年28週までに届出された39例の発生状況は次のとおりだった。

病型別ではB型33例(84.6%)、C型3例(7.7%)、サイトメガロウイルス3例(7.7%)であった(表3)。

病型がB型33例の性別は、男性24例(72.7%)、女性9例(27.3%)であった(表3)。年齢群別では、20代～40代が24例で72.7%を占めた(表3)。診断方法別では、血清検査によるIgM HBc抗体の検出(明らかなキャリアからの急性増悪は含まない)が32例(97.0%)、その他の方法(PCR法)が1例(3.0%)であった。症状等は、黄疸28例(84.8%)、肝機能異常26例(78.8%)、全身倦怠感23例(69.7%)、褐色尿22例(66.7%)、発熱9例(27.3%)、嘔吐7例(21.2%)であった(複数報告あり)。

病型がC型3例の性別は、男性2例(66.7%)、女性1例(33.3%)であった(表3)。年齢群別では40代2例(66.7%)、50代1例(33.3%)であった(表3)。診断方法別では、ペア血清での第2あるいは第3世代HCV抗体の検出が3例(100.0%)、血清でのHCV抗体陰性かつHCV RNA又はHCVコア抗原の検出が1例(33.3%)であった(複数報告あり)。症状等は、肝機能異常3例(100.0%)、黄疸2例(66.7%)、全身倦怠感1例(33.3%)であった(複数報告あり)。

病型がサイトメガロウイルス3例の性別は、男性3例(100.0%)であった(表3)。年齢群別では30代1例(33.3%)、50代1例(33.3%)、70代1例(33.3%)であった(表3)。診断方法別では、IgM抗体3例(100.0%)、IgG抗体1例(33.3%)であった(複数報告あり)。症状等は、肝機能異常3例(100.0%)、全身倦怠感2例(66.7%)、黄疸1例(33.3%)、発熱1例(33.3%)であった(複数報告あり)。

表3 2011年～2016年28週千葉県のウイルス性肝炎 病型別・性別・年齢群別届出数

病型	B型		C型		サイトメガロウイルス	
	男性	女性	男性	女性	男性	女性
5歳未満	0	0	0	0	0	0
5～9歳	1	0	0	0	0	0
10代	0	0	0	0	0	0
20代	8	1	0	0	0	0
30代	5	3	0	0	1	0
40代	5	2	2	0	0	0
50代	4	1	0	1	1	0
60代	1	1	0	0	0	0
70代	0	1	0	0	1	0
合計	24	9	2	1	3	0

<参考>

厚生労働省 肝炎総合対策の推進

URL: <http://www.mhlw.go.jp/bunya/kenkou/kekkaku-kansenshou09/index.html>

国立感染症研究所病原微生物検出情報

<特集>A型肝炎(IASR Vol. 36 No. 1 (No. 419))

URL: <http://www.nih.go.jp/niid/ja/iasr-vol36/5349-iasr-419.html>

<特集>E型肝炎(IASR Vol. 35 No. 1 (No. 407))

URL: <http://www.nih.go.jp/niid/ja/iasr-vol35/4278-iasr-407.html>

第28週全数報告疾患集計表

一類感染症	今週	累計(年)
エボラ出血熱	0	0
クリミア・コンゴ出血熱	0	0
痘そう	0	0
南米出血熱	0	0
ペスト	0	0
マールブルグ病	0	0
ラッサ熱	0	0

二類感染症	今週	累計(年)
急性灰白髄炎	0	0
結核	33	700
ジフテリア	0	0
重症急性呼吸器症候群(SARS)	0	0
中東呼吸器症候群(MERS)	0	0
鳥インフルエンザ(H5N1)	0	0
鳥インフルエンザ(H7N9)	0	0

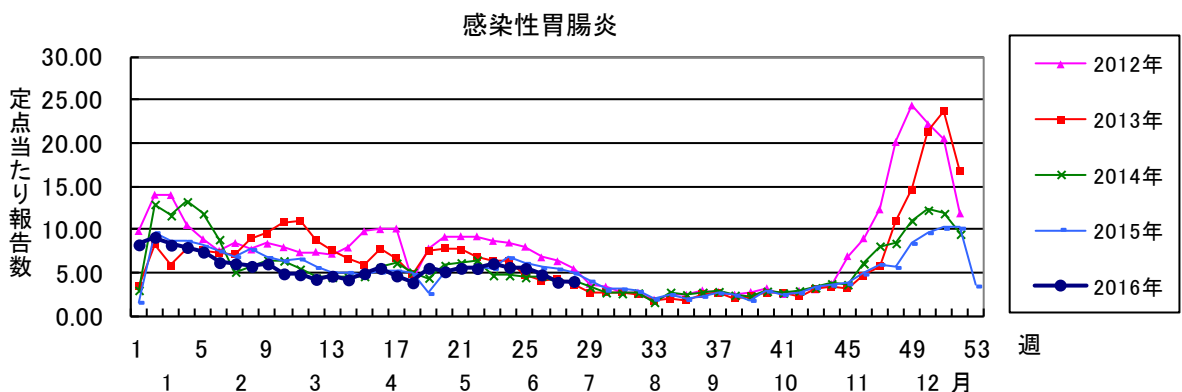
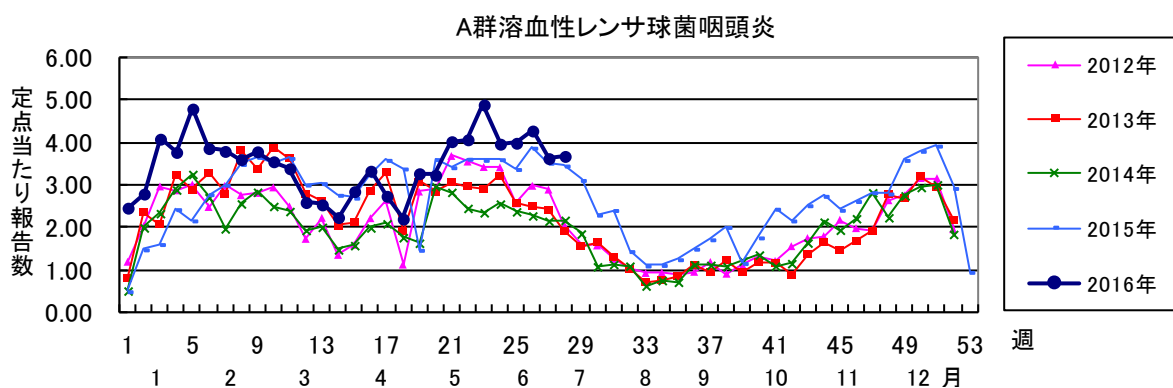
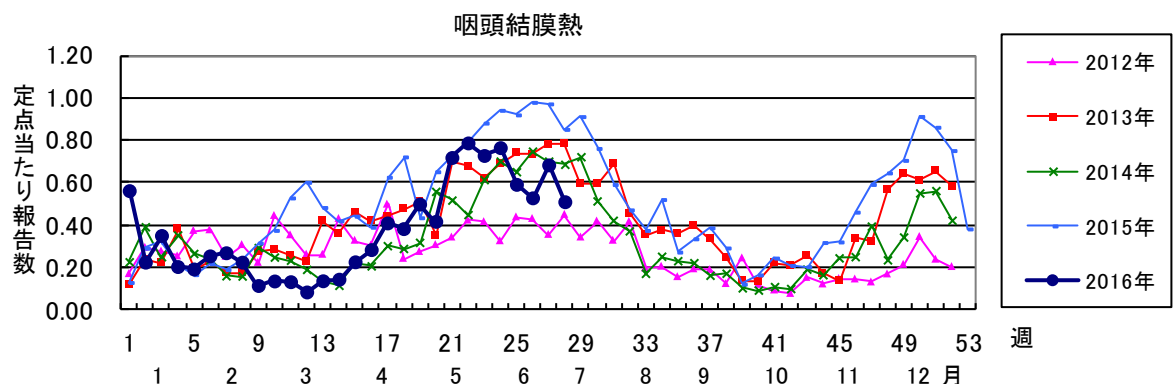
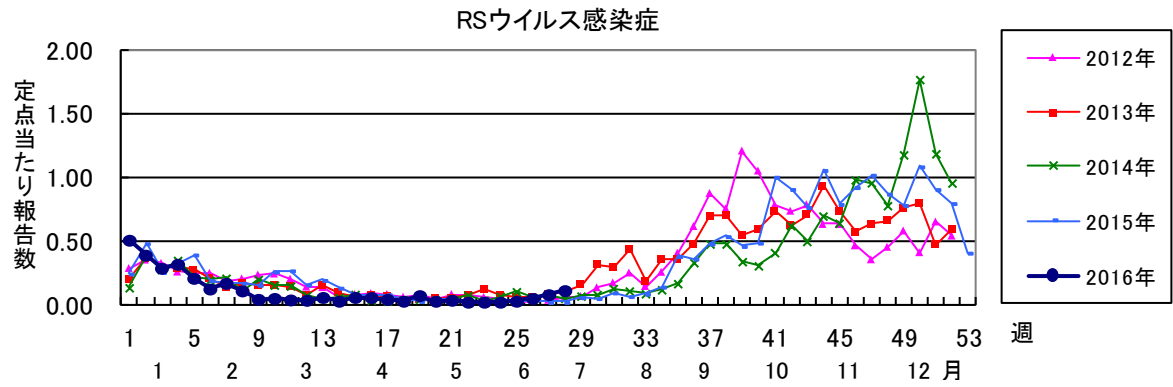
三類感染症	今週	累計(年)
コレラ	0	1
細菌性赤痢	0	3
腸管出血性大腸菌感染症	5	43
腸チフス	0	0
パラチフス	0	0

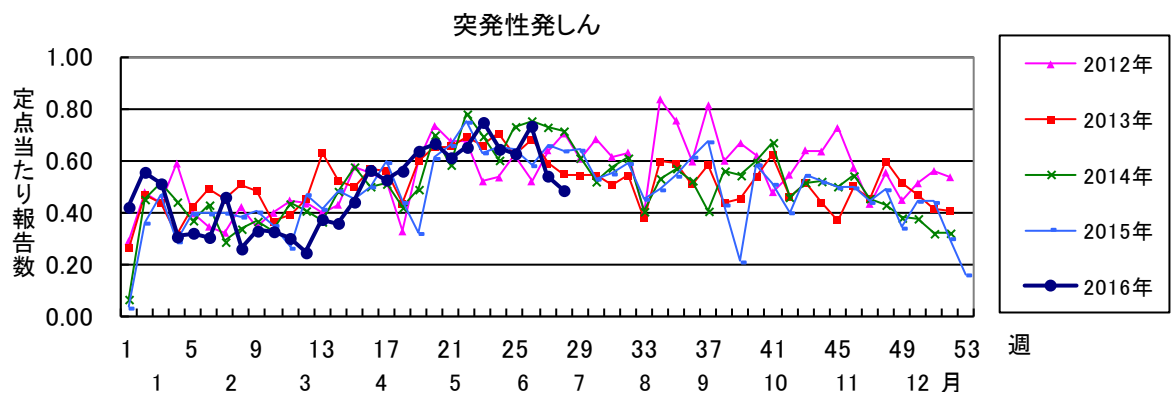
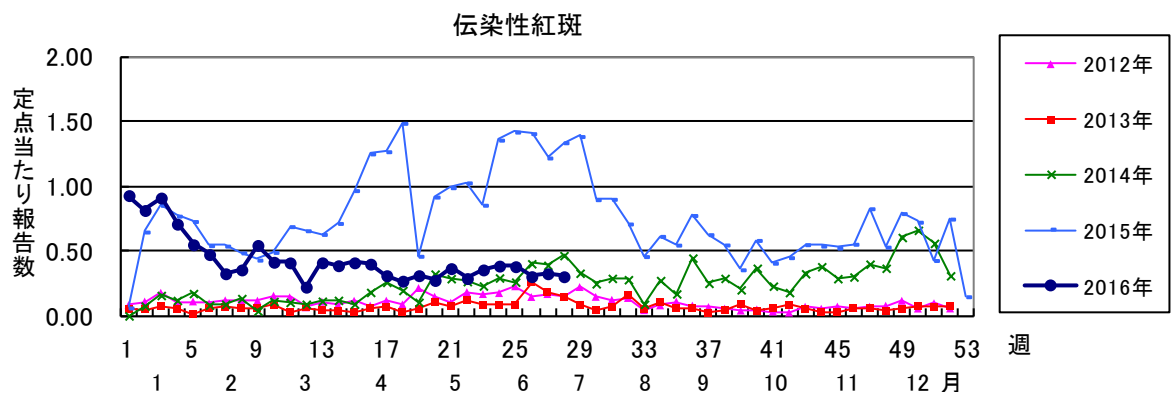
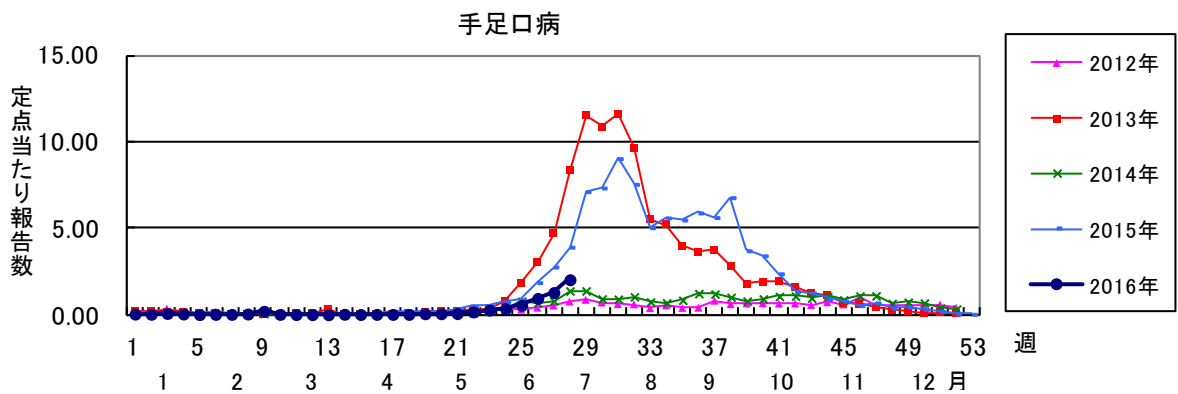
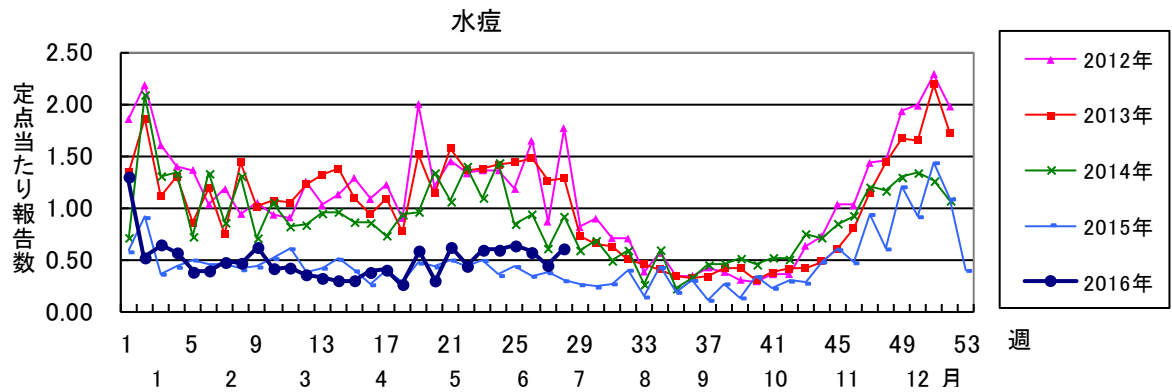
四類感染症(その1)	今週	累計(年)
E型肝炎	0	11
ウエストナイル熱(ウエストナイル脳炎を含む)	0	0
A型肝炎	0	8
エキノコックス症	0	0
黄熱	0	0
オウム病	0	0
オムスク出血熱	0	0
回帰熱	0	0
キャサナル森林病	0	0
Q熱	0	0
狂犬病	0	0
コクシジオイデス症	0	0
サル痘	0	0
ジカウイルス感染症	0	1
重症熱性血小板減少症候群(SFTS)	0	0
腎症候性出血熱	0	0
西部ウマ脳炎	0	0
ダニ媒介脳炎	0	0
炭疽	0	0
チクングニア熱	0	0
つつが虫病	0	6
デング熱	0	14
東部ウマ脳炎	0	0
鳥インフルエンザ(H5N1及びH7N9を除く)	0	0
ニパウイルス感染症	0	0

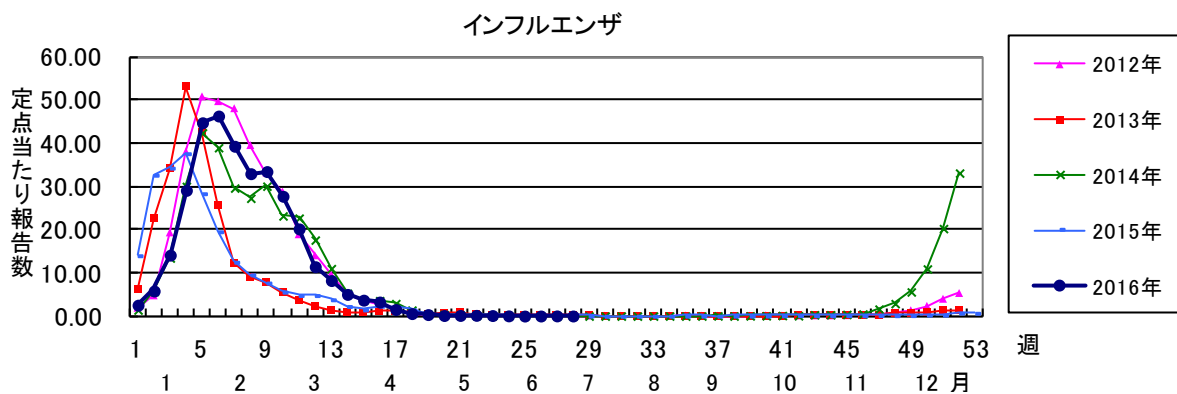
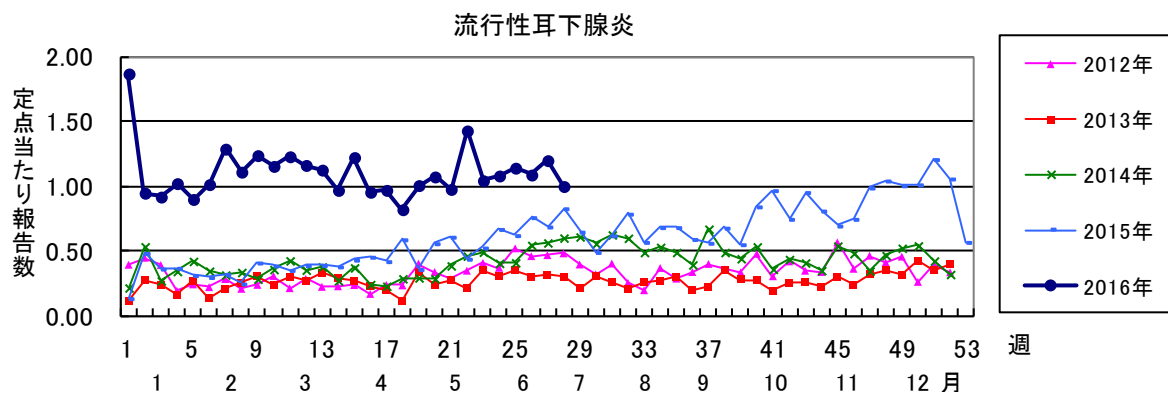
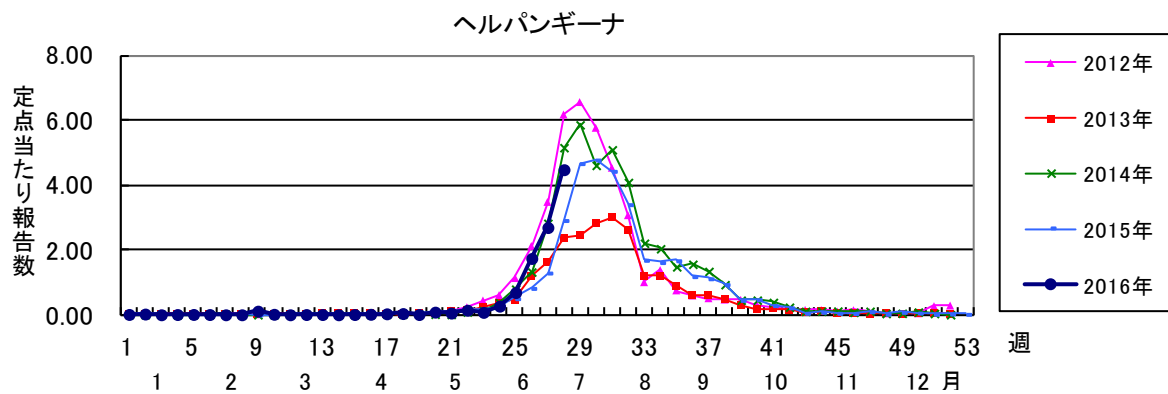
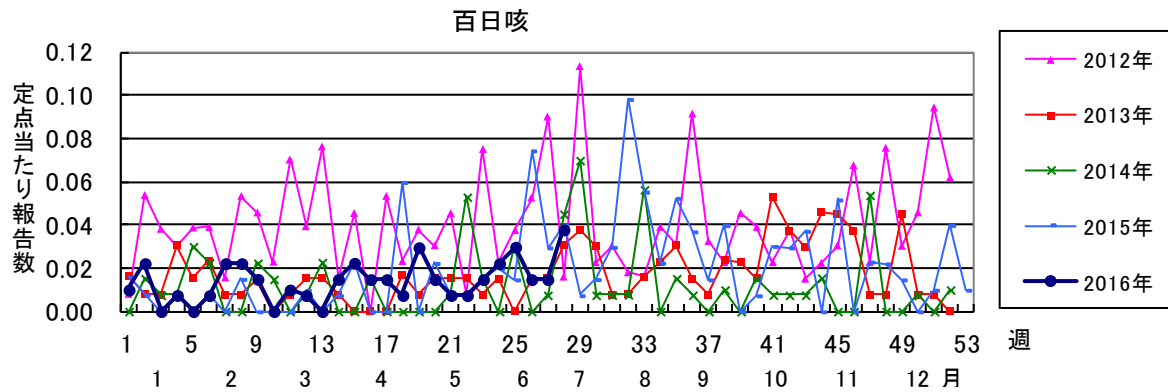
四類感染症(その2)	今週	累計(年)
日本紅斑熱	1	2
日本脳炎	0	0
ハンタウイルス肺症候群	0	0
Bウイルス病	0	0
鼻疽	0	0
ブルセラ症	0	0
ベネズエラウマ脳炎	0	0
ヘンドラウイルス感染症	0	0
発しんチフス	0	0
ボツリヌス症	0	0
マラリア	0	2
野兔病	0	0
ライム病	0	0
リッサウイルス感染症	0	0
リフトバレー熱	0	0
類鼻疽	0	0
レジオネラ症	1	24
レプトスピラ症	0	0
ロッキー山紅斑熱	0	0

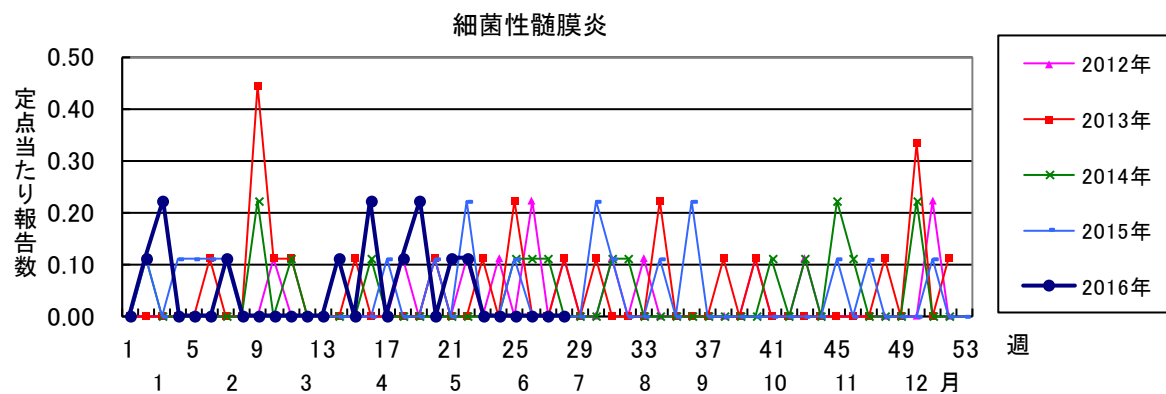
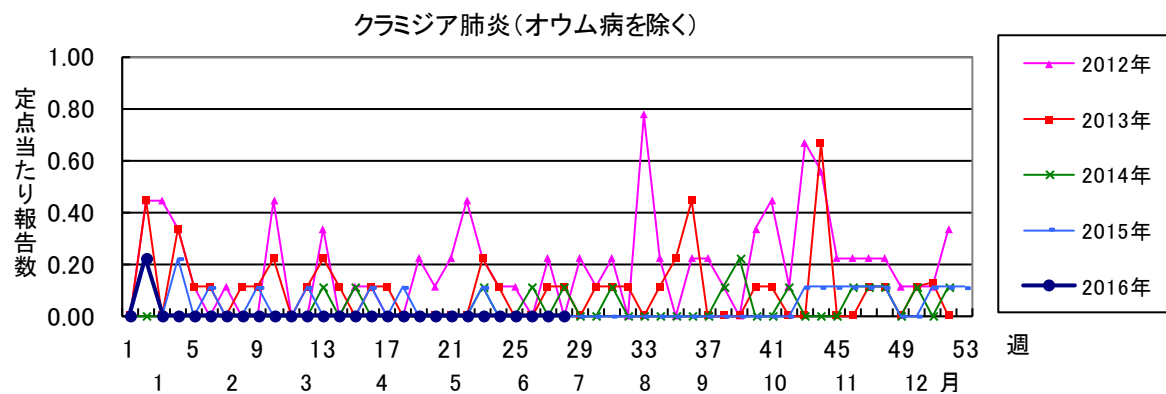
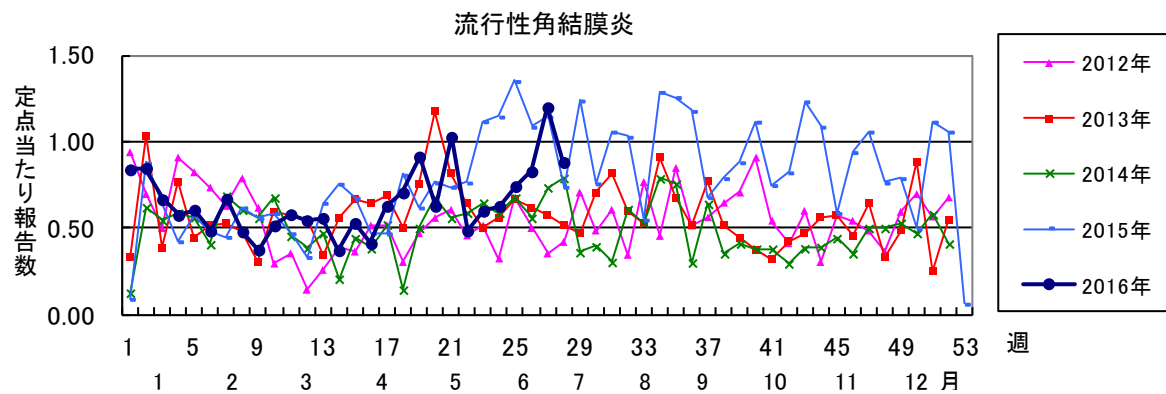
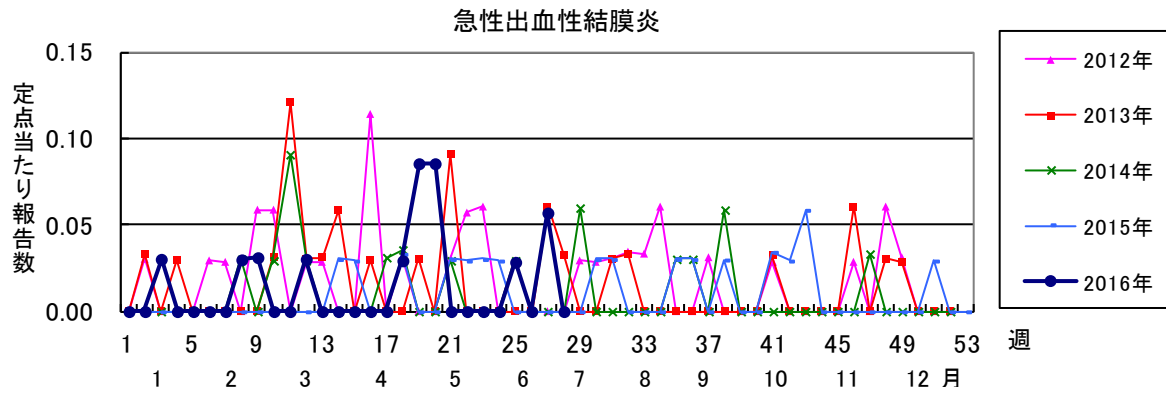
五類感染症(全数)	今週	累計(年)
アメーバ赤痢	2	33
ウイルス性肝炎(E型肝炎及びA型肝炎を除く)	0	4
カルバペネム耐性腸内細菌科細菌感染症	0	27
急性脳炎(ウエストナイル脳炎、西部ウマ脳炎、ダニ媒介脳炎、東部ウマ脳炎、日本脳炎、ベネズエラウマ脳炎及びリフトバレー熱を除く)	1	36
クリプトスポリジウム症	0	1
クロイツフェルト・ヤコブ病	0	2
劇症型溶血性レンサ球菌感染症	0	14
後天性免疫不全症候群	0	24
ジアルジア症	0	1
侵襲性インフルエンザ菌感染症	0	6
侵襲性髄膜炎菌感染症	0	1
侵襲性肺炎球菌感染症	0	98
水痘(入院例)	0	2
先天性風しん症候群	0	0
梅毒	2	72
播種性クリプトコックス症	1	3
破傷風	0	4
バンコマイシン耐性黄色ブドウ球菌感染症	0	0
バンコマイシン耐性腸球菌感染症	0	0
風しん	0	7
麻しん	0	0
薬剤耐性アシネトバクター感染症	0	2

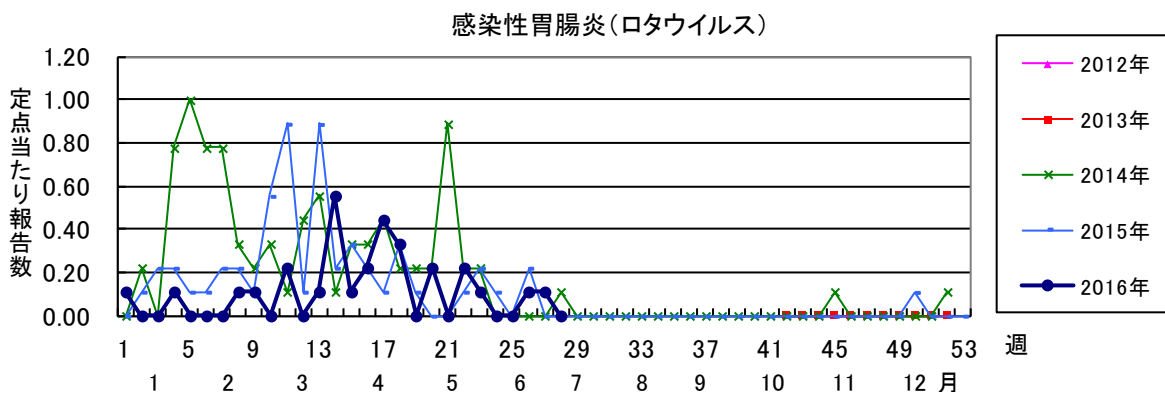
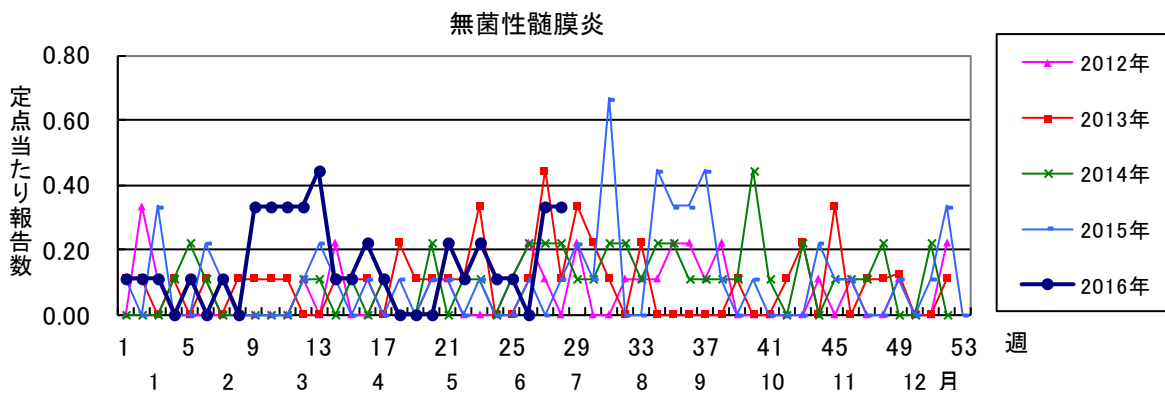
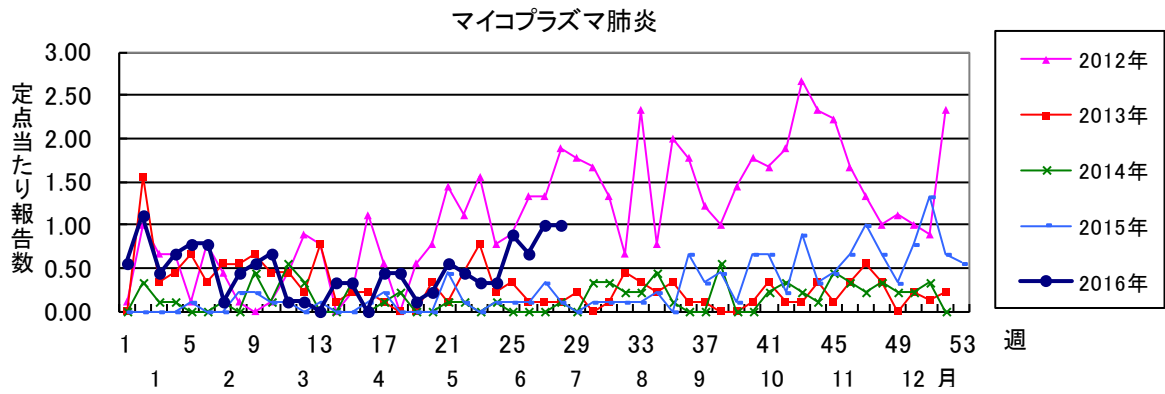
新型インフルエンザ等感染症	今週	累計(年)
新型インフルエンザ	0	0
再興型インフルエンザ	0	0











2016年 第28週 保健所別、年齢群別報告数(男女合計) No.1

		野田	柏市	松戸	市川	船橋市	習志野	千葉市	印旛	香取	海匝	山武	長生	夷隅	安房	君津	市原	合計	
小児科定点数		4	9	16	12	11	10	16	16	3	3	6	4	3	4	8	7	132	
RSウイルス感染症	~5ヶ月 ~11ヶ月			1	2		3		2									8	
	1歳			1			1	1					1					4	
	2歳																		
	3歳																		
	4歳																		
	5歳						1	1									1	3	
	6歳																		
	7歳																		
	8歳																		
	9歳																		
10~14歳																			
15~19歳																			
20歳以上																			
合計				2	2		5	2	2				1				1	15	
咽頭結膜熱	~5ヶ月 ~11ヶ月			1		1	1											3	
	1歳	1		3		1		1	2							1		9	
	2歳	1			1	2	1	1		1								7	
	3歳				1	1	2	1	1		1							6	
	4歳	1	1	3	4	1	1	1	1			1						12	
	5歳			1	5	2	2		1				1					11	
	6歳				5	1		1										7	
	7歳				2			1	1									4	
	8歳			1					1									2	
	9歳					2	2	1										5	
10~14歳																			
15~19歳																			
20歳以上								1										1	
合計		3	1	9	18	10	9	7	7		1	1				1		67	
A群溶血性レンサ球菌咽頭炎	~5ヶ月 ~11ヶ月			1				2								1		4	
	1歳			2	6			4	5		1	2				4		29	
	2歳	1	2	1	4	10	1	6	4			2	1			4		36	
	3歳	2	2	5	3	7	3	7	4	1	1					6	2	43	
	4歳	2	3	10		16	8	9	8			4	3			5	1	69	
	5歳	3	3	9	4	11	3	6	11		1	4	2			4	3	64	
	6歳	2	1	13	3	11	2	7	11				2			4	2	58	
	7歳		4	5	1	9	3	2	6		1					1	1	33	
	8歳	2	3	2	2	5	3		6			2				3		28	
	9歳	1	4	4		5	4	2	2			3	1				2	28	
10~14歳	3	2	6	1	9	6	6	7	1	2		1			2	2	48		
15~19歳	1	1	1		2			2				2					9		
20歳以上	1	3	1	2		1	2	9			8	3			2	5	37		
合計	18	30	64	20	90	34	53	75	2	6	25	15			36	18	486		
感染性胃腸炎	~5ヶ月 ~11ヶ月			1				1		1								3	
	1歳		5	13	4	1	2	5	6		1				1	1		39	
	2歳	1	4	13	8	10	8	12	4		1	1					3	65	
	3歳		3	12	4	3	1	14	7		1	1	1			1	2	50	
	4歳	1	4	8	4	5	1	9	4		1	1						38	
	5歳		5	7	3	4	2	13	8		1	2	1			2	4	52	
	6歳		7	7	5	5	3	15	3		1	2						49	
	7歳		3	1	3	6	1	12	3		2		1					32	
	8歳		2	5	1	5	1	5	4		1							24	
	9歳		2	5	1	3		4	3					1				20	
10~14歳		3	3	3	4		3	3			2			1	1	1	22		
15~19歳		3	4	1	8	3	7	5	1	3	3	2			2	1	2	44	
20歳以上	1	12		9		2	1	14	1	1	21	7			5	6	80		
合計	3	53	79	47	54	24	102	67	2	15	35	12	1	5	10	21	530		

2016年 第28週

保健所別、年齢群別報告数(男女合計)

No.2

		野田	柏市	松戸	市川	船橋市	習志野	千葉市	印旛	香取	海匝	山武	長生	夷隅	安房	君津	市原	合計
小児科定点数		4	9	16	12	11	10	16	16	3	3	6	4	3	4	8	7	132
水痘	～5ヶ月 ～11ヶ月			1														1
	1歳			1	1		1	1	1		1							6
	2歳																1	1
	3歳				2				2									4
	4歳	1	1				3	3	1									9
	5歳		2	5			3	5	3			1						19
	6歳					1		2	3					1		1		8
	7歳	1	2			1	1	1	3			1						10
	8歳		4	1			2	1	1				1					10
	9歳				1		2	1	2									6
	10～14歳					2			3	1								6
15～19歳																		
20歳以上																		
合計		2	9	8	4	4	12	14	19	1	1	3		1		1	1	80
手足口病	～5ヶ月 ～11ヶ月		2	14		5		5	3		3					1	1	34
	1歳		3	29	4	13	8	3	3		2	4				2		71
	2歳		3	15	2	12	2	3					1				1	39
	3歳		2	25		9	1	5	1		2					2		47
	4歳		1	7	2	5		2	1									18
	5歳			10	2	5		1	1							1		20
	6歳		1	6		3	2	2	1		2							17
	7歳			3		1			1									5
	8歳			1														1
	9歳			1		3		1										5
	10～14歳			1			1		2		1							5
15～19歳				1														1
20歳以上		1	1		1													3
合計		13	114	11	57	14	22	14		10	4	1			6	2	268	
伝染性紅斑	～5ヶ月 ～11ヶ月							1	2		1							5
	1歳				1			1	2		1							1
	2歳							1			1							7
	3歳		3			1			2		1							6
	4歳					1		1	1		1				2			6
	5歳		2					1	1	1					1			6
	6歳		1				1	1									1	4
	7歳						2		2								1	5
	8歳								1									1
	9歳				1				1									2
	10～14歳								1									1
15～19歳																		
20歳以上		2																2
合計		8		1	3	3	5	11	1	3					3	2	40	
突発性発しん	～5ヶ月 ～11ヶ月		3	1	1	1		5	1						1	3	2	18
	1歳	2	1	6	5	3	4	4	3		2					2	1	33
	2歳			4	1			3				1					1	10
	3歳																	
	4歳			1			1	1										3
	5歳																	
	6歳																	
	7歳																	
	8歳																	
	9歳																	
	10～14歳																	
15～19歳																		
20歳以上																		
合計	2	4	12	7	4	5	13	4		2	1			1	5	4	64	

2016年 第28週		保健所別、年齢群別報告数(男女合計)														No.3			
		野	柏	松	市	船	習	千	印	香	海	山	長	夷	安	君	市	合	
		田	市	戸	川	橋	志	葉	旛	取	匝	武	生	隅	房	津	原	計	
小児科定点数		4	9	16	12	11	10	16	16	3	3	6	4	3	4	8	7	132	
百日咳	～5ヶ月 ～11ヶ月																		
	1歳																		
	2歳																		
	3歳																		
	4歳																		
	5歳								1										1
	6歳																		
	7歳																		
	8歳																		
	9歳																		
10～14歳									1									1	
15～19歳																			
20歳以上		1															2	3	
合計			1					1	1								2	5	
ヘルパンギーナ	～5ヶ月 ～11ヶ月				1											1	1	3	
	1歳	2	10	18	10	36	27	24	19	5		2	1		1	1	1	35	
	2歳		6	25	12	13	19	16	7			1	1	3		3	5	111	
	3歳		11	10	10	18	12	11	4			1				1	4	82	
	4歳	2	7	19	10	16	12	6	3			1					5	81	
	5歳		5	8	9	15	8	5	3			1	1		1			56	
	6歳	1	4	4	7	4	6	4	3	1							1	35	
	7歳			3	1	4	7											15	
	8歳		1	1		1				1									4
	9歳					2												1	3
10～14歳		1	1	1		1							2	1	1			8	
15～19歳			1			1												2	
20歳以上			1			2												3	
合計		5	49	95	63	116	100	72	42	6		7	3	6	2	8	18	592	
流行性耳下腺炎	～5ヶ月 ～11ヶ月																		
	1歳										2							2	
	2歳			2	1			1	1		1						1	7	
	3歳			5	1	1		1	1		2	2				2		15	
	4歳	1	7	3	1			2	6	1	1	2	1			1		26	
	5歳		3	5		2	2		6		1	1				1		21	
	6歳		1	8		3	1	3	1		1	1	1			1		21	
	7歳		1	1	1	2	1		1		2							9	
	8歳			2				1	2	1	3	3				1		13	
	9歳								4			1						5	
10～14歳			3			1		2		1	2				1		10		
15～19歳																			
20歳以上											1						2	3	
合計		6	33	6	9	5	8	24	2	14	13	2			7	3		132	

2016年 第28週

保健所別、年齢群別報告数(男女合計)

No.4

		野	柏	松	市	船	習	千	印	香	海	山	長	夷	安	君	市	合		
		田	市	戸	川	橋	志	葉	旛	取	匝	武	生	隅	房	津	原	計		
インフル定点数		7	14	25	19	17	15	26	24	5	6	8	7	5	7	13	11	209		
インフル エンザ	～5ヶ月 ～11ヶ月 1歳																			
	2歳 3歳 4歳																			
	5歳 6歳 7歳																			
	8歳 9歳																			
	10～14歳																			
	15～19歳																			
	20～29歳																		3	
	30～39歳								1	1									2	
	40～49歳 50～59歳 60～69歳																			1
	70～79歳 80歳以上 合計																			6
眼科 定点数		1	2	5	3	3	3	4	4	1	1	1	1		1	2	2	34		
急性出 血性 結 膜 炎	～5ヶ月 ～11ヶ月 1歳																			
	2歳 3歳 4歳																			
	5歳 6歳 7歳																			
	8歳 9歳																			
	10～14歳																			
	15～19歳																			
	20～29歳																			
	30～39歳																			
	40～49歳 50～59歳 60～69歳																			
	70歳以上 合計																			
流行性 角 結 膜 炎	～5ヶ月 ～11ヶ月 1歳															1		1		
	2歳 3歳 4歳						2		1									3		
	5歳 6歳 7歳							2	1									3		
	8歳 9歳							1										1		
	10～14歳				1												1	1		
	15～19歳																	1		
	20～29歳						1			1								2		
	30～39歳						1					1				1	1	5		
	40～49歳 50～59歳 60～69歳							1	1	1									3	
	70歳以上 合計															2			5	
合計				4	1	2	6	5	6			1				4	1	30		

※ 千葉県の感染症情報は、千葉県感染症情報センターのホームページを御覧ください。

URL. <http://www.pref.chiba.lg.jp/eiken/c-idsc/index.html>

※ 全国の感染症情報(IDWR)は、国立感染症研究所感染症疫学センターのホームページを御覧ください。

URL. <http://www.nih.go.jp/niid/ja/from-idsc.html>

千葉県結核・感染症週報 2016年 第28週

発行 千葉県衛生研究所
千葉県健康福祉部
千葉県医師会
事務局 千葉県衛生研究所感染疫学研究室内
千葉県感染症情報センター
〒260-8715 千葉市中央区仁戸名町 666-2
TEL. 043(266)6723 FAX. 043(265)5544

本週報は、感染症の予防及び感染症の患者に対する医療に関する法律に基づくものであり、千葉県内の医療従事者、定点医療機関、県及び千葉市保健所の皆様の御協力を得て、千葉県衛生研究所感染疫学研究室内の千葉県感染症情報センターにおいて編集したものです。

また、本週報は速報性を重視しておりますので、今後の調査などの結果に応じて、若干の変更が生ずることがありますが、その場合には週報上にて訂正させていただきます。

なお、週報の内容について、学術的研究、あるいは公衆衛生活動にかかわる業務以外の目的においては、無断転載を禁じます。