

# Chiba Weekly Report

## 2016

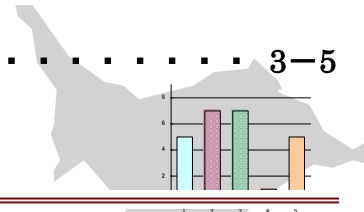
— 第8週 — 2016/2/22～2016/2/28

### 千葉県結核・感染症週報

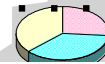
千葉県感染症天気図 ..... 2

**今週の注目疾患** ..... 3-5

インフルエンザ、急性脳炎



全数報告疾患集計表 ..... 6



定点報告（五類感染症）

**疾病別グラフ** ..... 7-11

〈男女合計〉

RS ウイルス感染症・咽頭結膜熱・A 群溶血性レンサ球菌咽頭炎・感染性胃腸炎・  
水痘・手足口病・伝染性紅斑・突発性発しん・百日咳・ヘルパンギーナ・  
流行性耳下腺炎・インフルエンザ・急性出血性結膜炎・流行性角結膜炎・  
クラミジア肺炎・細菌性髄膜炎・マイコプラズマ肺炎・無菌性髄膜炎・  
感染性胃腸炎（ロタウイルス）

**疾患別・保健所別・年齢階級別集計表** ..... 12-15

〈男女合計〉

RS ウイルス感染症・咽頭結膜熱・A 群溶血性レンサ球菌咽頭炎・感染性胃腸炎・  
水痘・手足口病・伝染性紅斑・突発性発しん・百日咳・ヘルパンギーナ・  
流行性耳下腺炎・インフルエンザ・急性出血性結膜炎・流行性角結膜炎

### 定点把握対象の五類感染症

千葉県感染症天気図 2016年 第8週

定点当たり報告数＝報告数/定点医療機関数

上段は定点当たり報告数

下段は報告数

定点	疾病名	流行状況	コメント	8週	7週	6週	5週	4週
小児科	小児科定点医療機関数			135	135	135	135	134
	RSウイルス感染症			0.11 15	0.17 23	0.13 17	0.21 29	0.32 43
	咽頭結膜熱		長生(1.3)	0.22 30	0.27 36	0.25 34	0.19 26	0.20 27
	A群溶血性レンサ球菌咽頭炎		長生(6.3)	3.61 487	3.80 513	3.87 522	4.80 648	3.78 506
	感染性胃腸炎		山武(10.5)	5.76 778	6.05 817	6.20 837	7.41 1000	7.96 1066
	水痘		海匝(1.3)、市原(1.1)	0.47 63	0.47 64	0.39 53	0.38 51	0.57 76
	手足口病			0.04 6	0.02 3	0.02 3	0.01 1	0.04 6
	伝染性紅斑			0.36 48	0.33 44	0.47 64	0.55 74	0.71 95
	突発性発しん			0.26 35	0.46 62	0.30 41	0.32 43	0.31 41
	百日咳		20歳以上3例	0.02 3	0.02 3	0.01 1	0.00 0	0.01 1
	ヘルパンギーナ			0.00 0	0.00 0	0.01 1	0.01 1	0.01 1
	流行性耳下腺炎		海匝(13.0)	1.11 150	1.29 174	1.01 137	0.90 121	1.02 137
	インフルエンザ*	インフルエンザ定点医療機関数			214	214	214	214
インフルエンザ*			松戸(44.2)、香取(41.8)、印旛(40.5)	33.02 7066	39.37 8426	46.39 9927	44.83 9594	29.16 6240
眼科	眼科定点医療機関数			32	33	33	33	33
	急性出血性結膜炎			0.03 1	0.00 0	0.00 0	0.00 0	0.00 0
	流行性角結膜炎		船橋市(1.3)	0.47 15	0.64 21	0.48 16	0.61 20	0.58 19
基幹病院	基幹定点医療機関数			9	9	9	9	9
	クラミジア肺炎(オウム病を除く)			0.00 0	0.00 0	0.00 0	0.00 0	0.00 0
	細菌性髄膜炎			0.00 0	0.11 1	0.00 0	0.00 0	0.00 0
	マイコプラズマ肺炎		5歳未満1例、5～9歳2例、15～19歳1例	0.44 4	0.11 1	0.78 7	0.78 7	0.67 6
	無菌性髄膜炎			0.00 0	0.11 1	0.00 0	0.11 1	0.00 0
	感染性胃腸炎(ロタウイルス)		5～9歳1例	0.11 1	0.00 0	0.00 0	0.00 0	0.11 1
全数	麻しん			0	0	0	0	0
	風しん			0	1	0	0	0

備考

増加 やや増加 変化なし やや減少 減少

※全数届出の項目は、診断日と報告日が異なるため、数字が変動することがあります。

### 【今週の注目疾患】

#### インフルエンザ

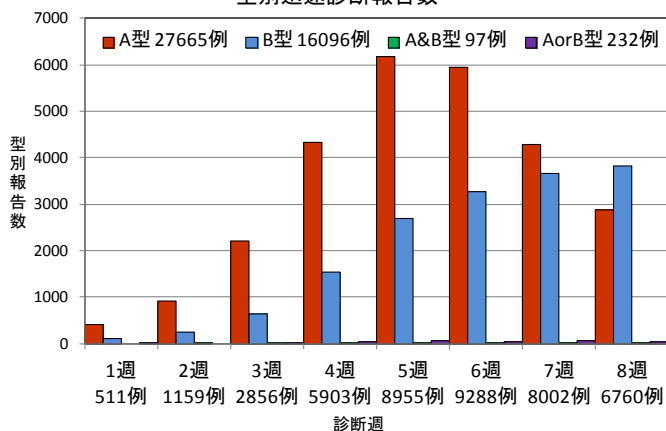
2016年8週の県全体の定点当たり報告数は、7週の39.37から減少し33.02となった。依然として報告数が多い状態が継続しており、注意が必要である。

保健所別では、16保健所全ての保健所管内で減少し、松戸(44.16)、香取(41.83)、印旛(40.46)、君津(36.38)、市原(34.64)、海匝(34.57)、千葉市(34.36)が多かった。

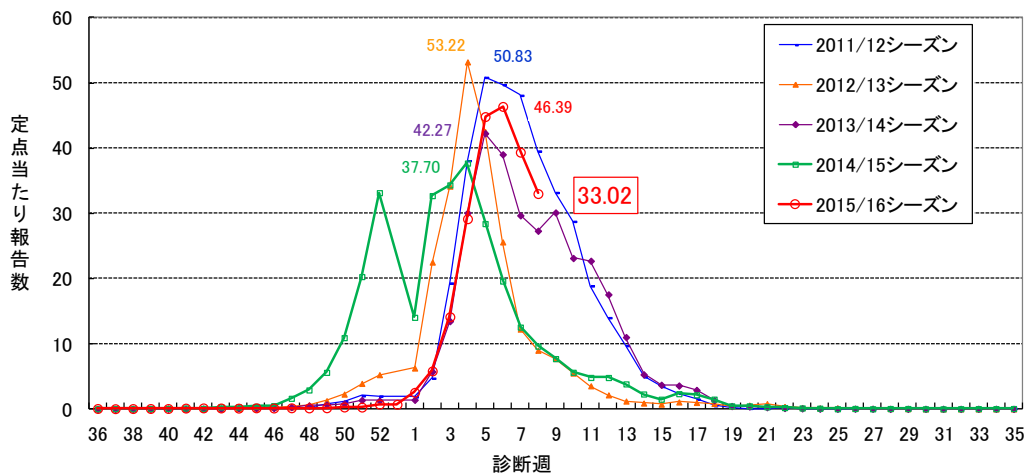
2015/16シーズン全体の年齢群別報告割合は、5～9歳34.6%、0～4歳18.2%、10～14歳15.8%が多い。

2016年8週の小児科・インフルエンザ定点医療機関の協力による迅速診断結果の報告は、6,760例中A型2,882例(42.6%)、B型3,813例(56.4%)、A and B型20例(0.3%)、A or B型45例(0.7%)で、7週と比較するとB型は増加し、A型は減少した。2015/16シーズン合計では、44,090例中A型27,665例(62.7%)、B型16,096例(36.5%)、A and B型97例(0.2%)、A or B型232例(0.5%)であった。

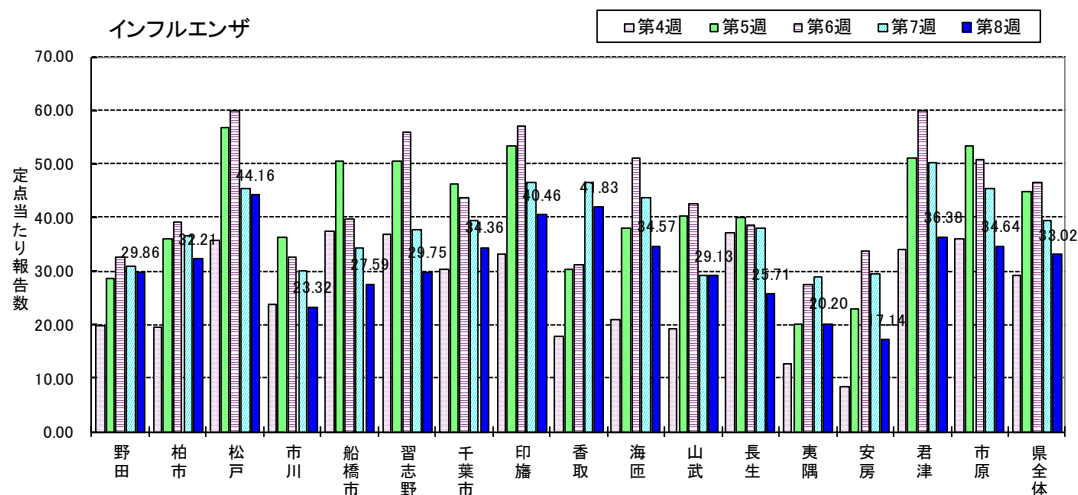
2015/16シーズン千葉県におけるインフルエンザ型別迅速診断報告数



千葉県の流行シーズン別インフルエンザ定点当たり報告数



インフルエンザ



急性脳炎(ウエストナイル脳炎、西部ウマ脳炎、ダニ媒介脳炎、東部ウマ脳炎、日本脳炎、ベネズエラウマ脳炎及びリフトバレー熱を除く)(以降急性脳炎と表記する。)

千葉県では2011年25例、2012年48例、2013年32例、2014年55例、2015年54例の届出があった。2016年1～8週はすでに13例の届出があり、このうち10例の病型がインフルエンザウイルスであったことから2011年～2016年8週に届出のあった227例の発生状況をまとめた。

性別では、男性125例(55.1%)、女性102例(44.9%)であった(表1)。

年齢群別では、5歳未満が132例で58.1%、5～9歳が50例で22.0%を占めた(表1)。

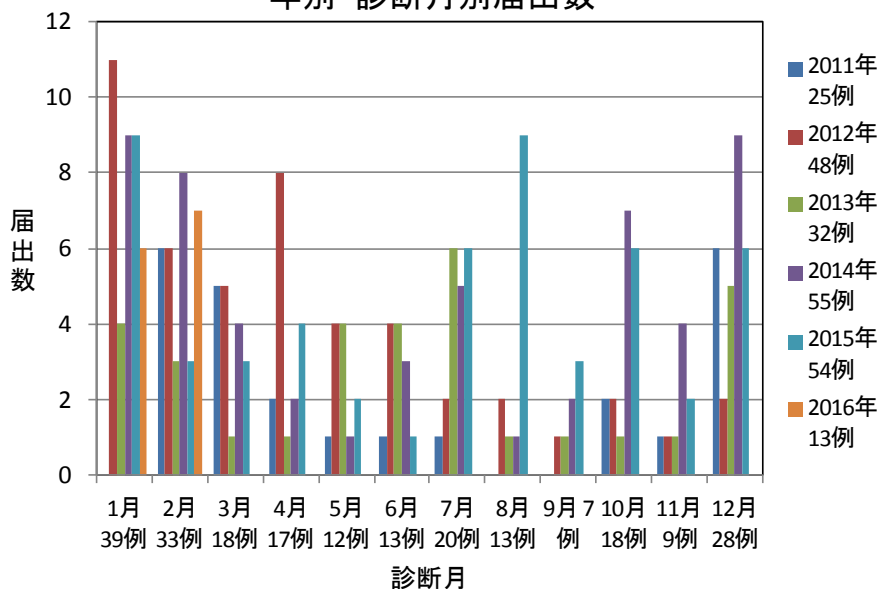
診断月別では、12月から2月が多かった(図1)。

病型別では、病原体不明147例(64.5%)、インフルエンザウイルス49例(21.5%)が多かった(表2)。病型がインフルエンザウイルスであったものについて診断月別に図2に示す。

表1 2011年～2016年8週千葉県の急性脳炎 年別・性別・年齢群届出数

年齢群	2011年		2012年		2013年		2014年		2015年		2016年		合計			
	男性	女性	男性	女性	男性	女性	男性	女性	男性	女性	男性	女性	男性	女性	合計	%
5歳未満	3	9	15	17	10	9	19	11	15	17	3	4	65	67	132	58.1
5～9歳	4	5	6	3	5	5	5	3	7	2	1	4	28	22	50	22.0
10代	2	0	5	2	2	0	8	0	4	2	1	0	22	4	26	11.5
20代	1	0	0	0	0	0	1	0	1	1	0	0	3	1	4	1.8
30代	0	0	0	0	1	0	2	1	0	0	0	0	3	1	4	1.8
40代	0	1	0	0	0	0	0	0	0	0	0	0	0	1	1	0.4
50代	0	0	0	0	0	0	0	1	2	0	0	0	2	1	3	1.3
60代	0	0	0	0	0	0	0	1	0	2	0	0	0	3	3	1.3
70代	0	0	0	0	0	0	1	2	0	0	0	0	1	2	3	1.3
80代	0	0	0	0	0	0	0	0	1	0	0	0	1	0	1	0.4
合計	10	15	26	22	18	14	36	19	30	24	5	8	125	102	227	100.0
年合計	25		48		32		55		54		13		55.1%	44.9%		

図1 2011年～2016年8週千葉県の急性脳炎 年別・診断月別届出数



症状等として報告されたのは、意識障害 212例(93.4%)、発熱 196例(86.3%)、痙攣 157例(69.2%)、髄液細胞数の増加 47例(20.7%)、嘔吐 39例(17.2%)、頭痛 29例(12.8%)、項部硬直 20例(8.8%)であった(複数報告あり)。

診断方法として報告されたのは、(1)38度以上の高熱 189例(83.3%)、(2)何らかの中樞神経症状 209例(92.1%)、(3)先行感染症状 121例(53.3%)であった(複数報告あり)。

図2 2011年～2016年8週千葉県の急性脳炎  
年別・診断月別届出数(病型がインフルエンザウイルス)

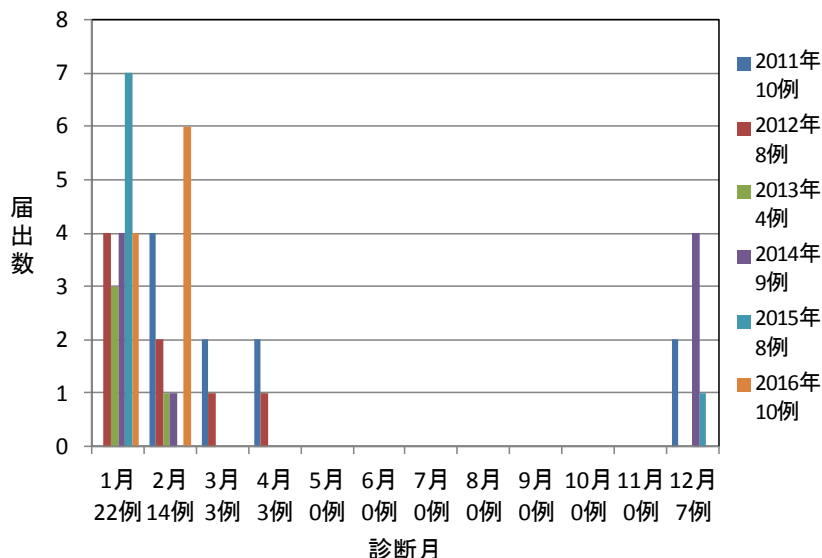


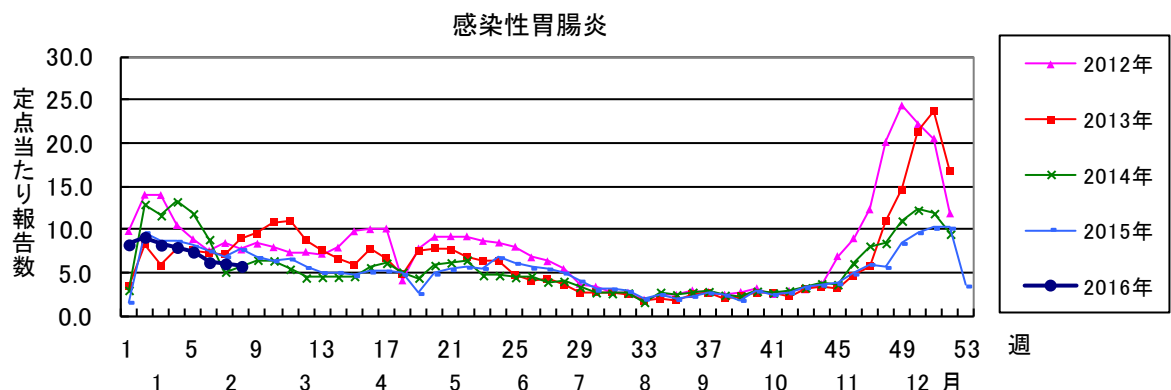
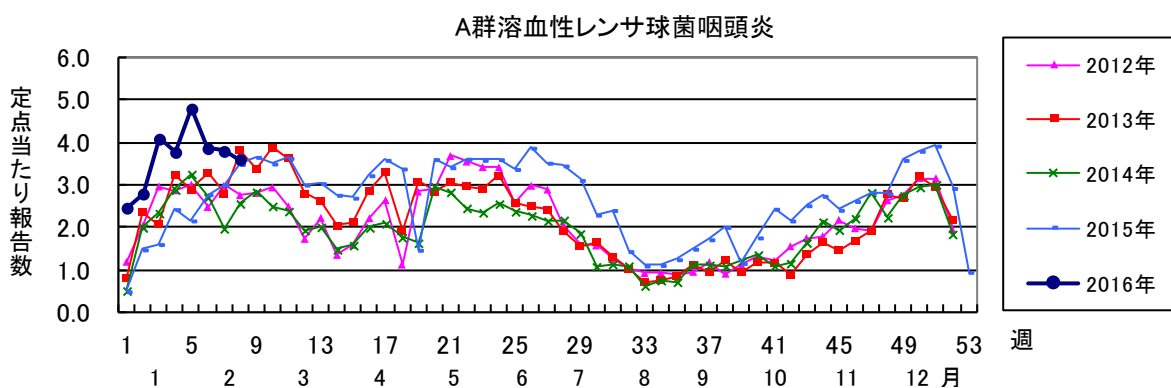
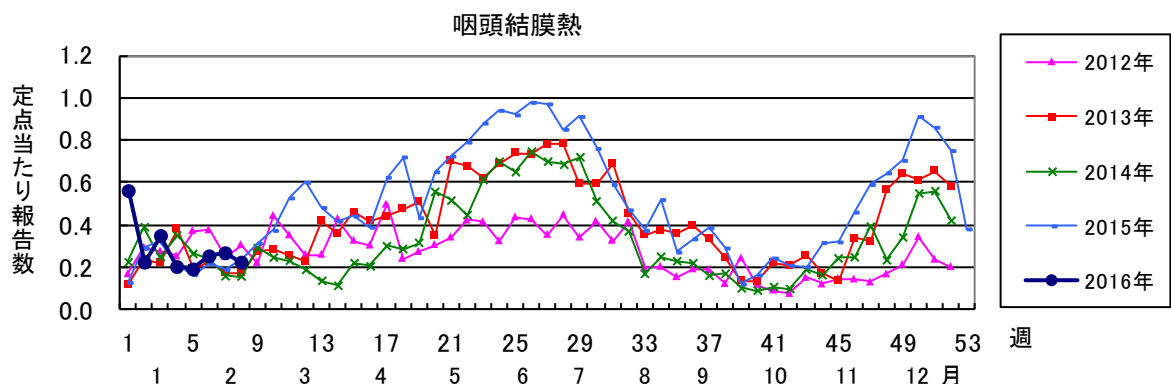
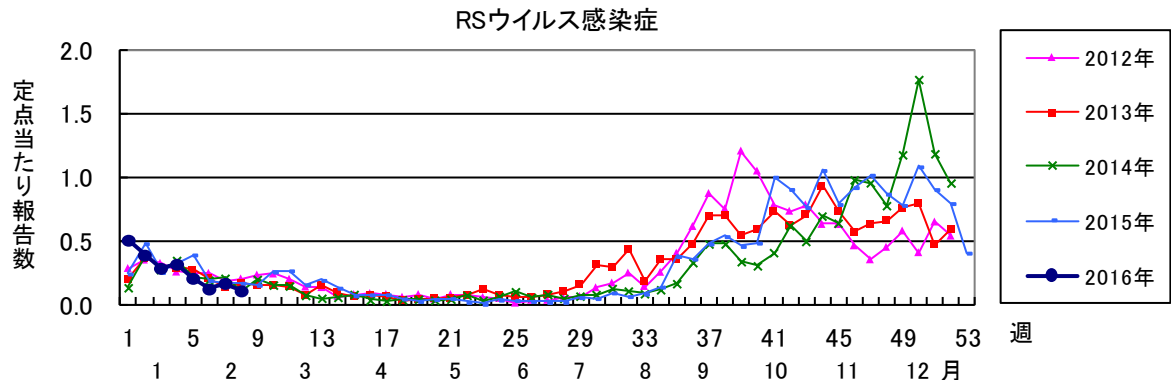
表2 2011年～2016年8週千葉県の急性脳炎 年別・病型別届出数(疑い含む、複数報告あり)

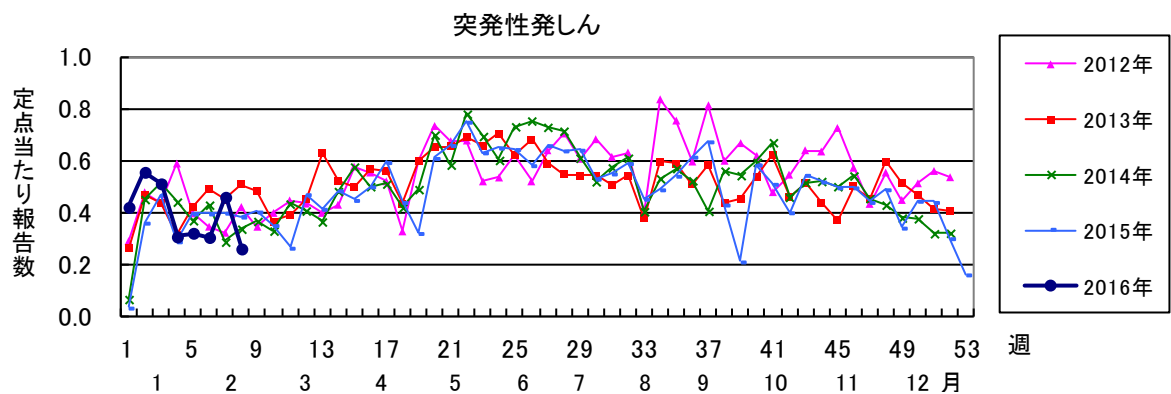
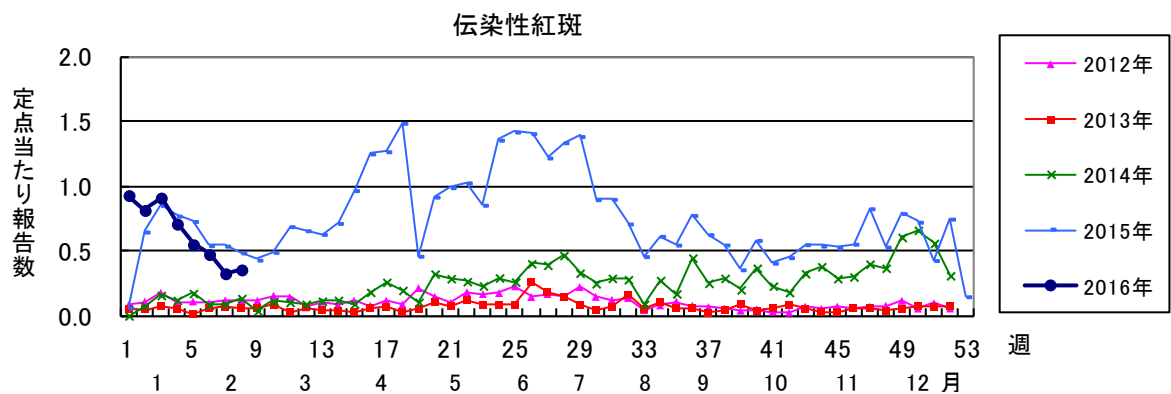
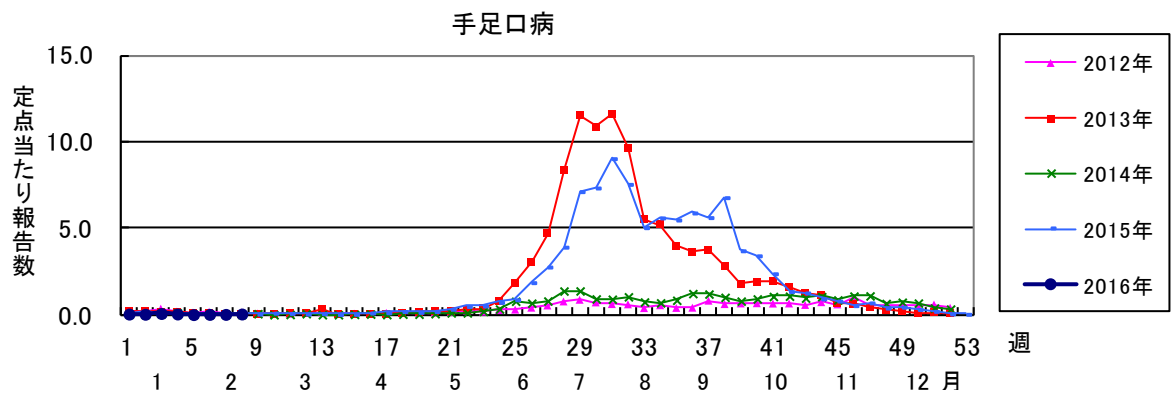
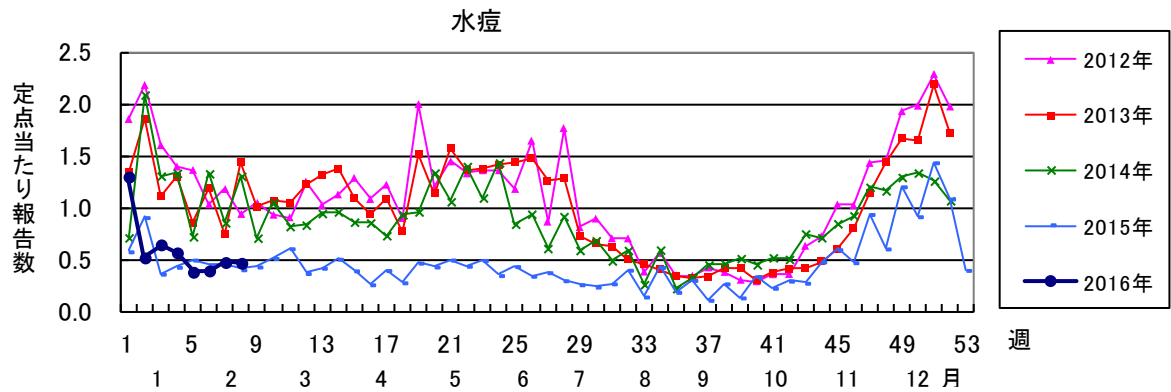
病型	2011年	2012年	2013年	2014年	2015年	2016年	合計	
							届出数	%
病原体								
インフルエンザウイルス	10	8	4	9	8	10	49	21.5
A型(再掲)	4	3	3	5	4	9	28	12.3
B型(再掲)	5	3	0	0	0	0	8	3.5
型不明(再掲)	1	2	1	4	4	1	13	5.7
RSウイルス	0	0	1	0	2	0	3	1.3
マイコプラズマ	0	1	0	0	1	0	2	0.9
サルモネラ	0	0	0	1	0	0	1	0.4
ノロウイルス	0	0	0	1	0	0	1	0.4
ヒトヘルペスウイルス6型	0	1	0	5	1	0	7	3.1
ヒトヘルペスウイルス7型	1	0	1	0	0	0	2	0.9
単純ヘルペスウイルス	0	0	0	3	0	0	3	1.3
ヒトメタニューモウイルス	0	0	0	0	1	0	1	0.4
アデノウイルス	0	0	1	0	0	0	1	0.4
コクサッキーウイルスB5	0	0	1	0	0	0	1	0.4
ライノウイルス	0	0	1	0	0	0	1	0.4
ロタウイルス	1	0	0	2	0	0	3	1.3
結核菌	1	0	0	0	0	0	1	0.4
水痘帯状疱疹ウイルス	0	1	0	0	0	0	1	0.4
EBウイルス	0	0	0	1	0	0	1	0.4
麻疹ウイルス	0	0	0	1	0	0	1	0.4
その他	0	1	0	0	1	0	2	0.9
病原体不明	12	36	23	33	40	3	147	64.5
合計	25	48	32	56	54	13	228	100.0

※2014年の1例は単純ヘルペスウイルスとEBウイルスの2種の報告あり

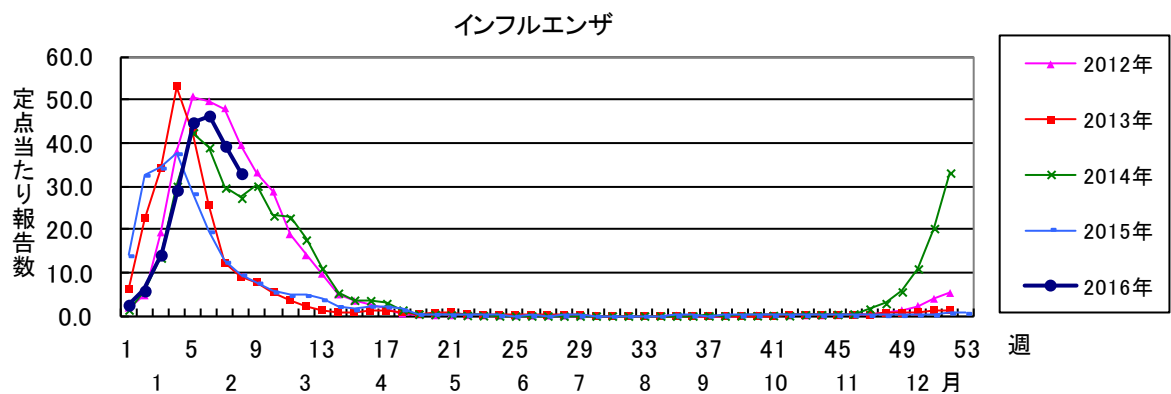
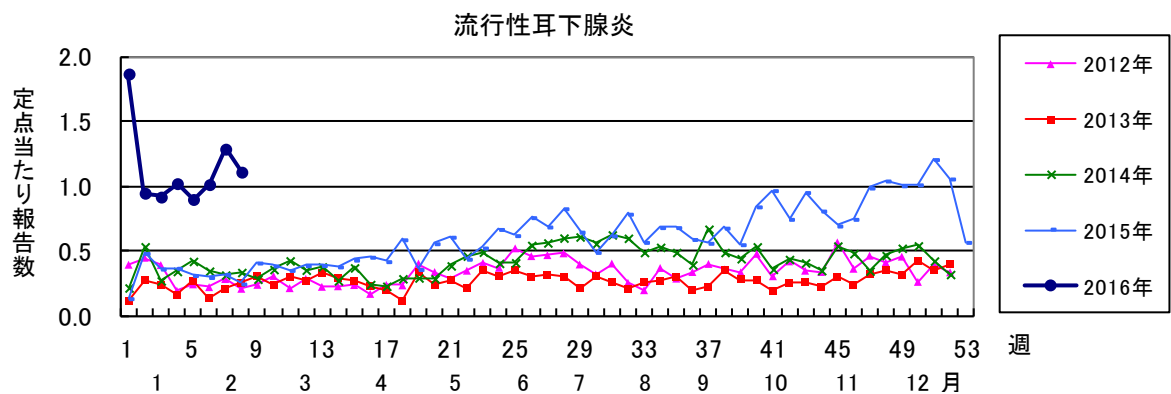
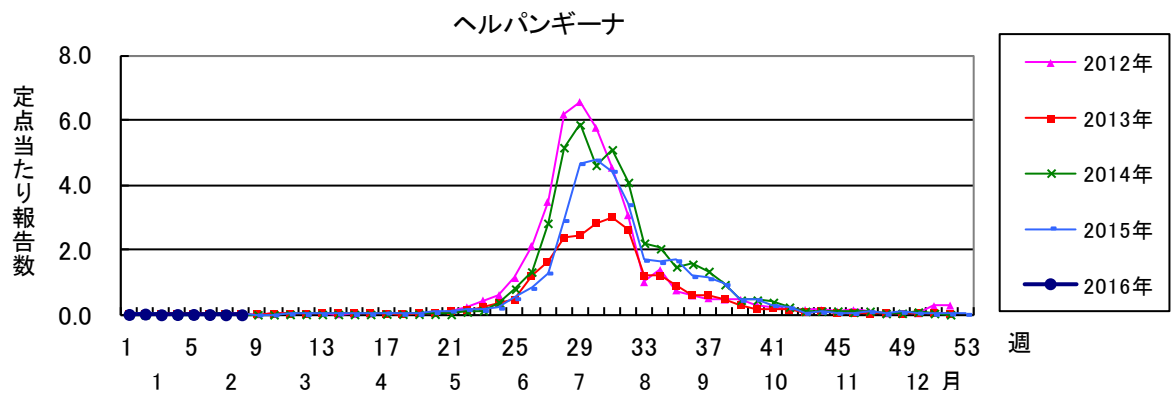
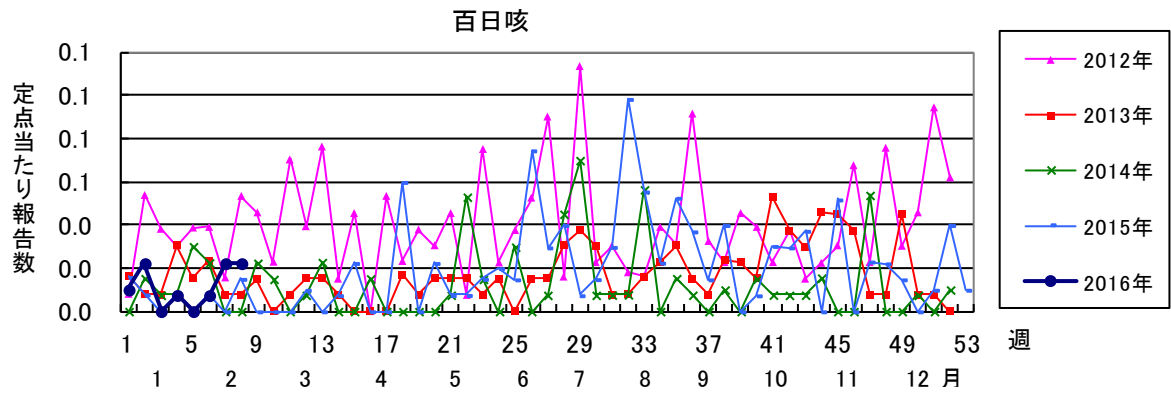
## 第8週全数報告疾患集計表

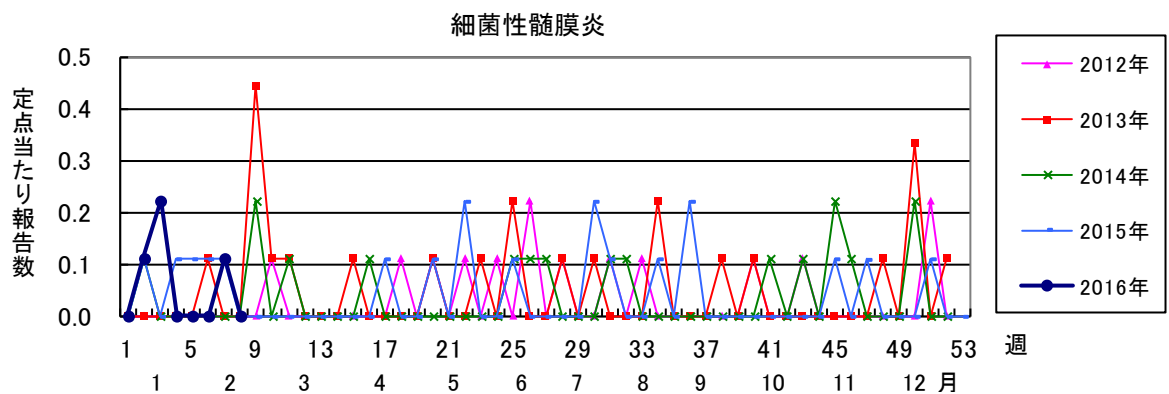
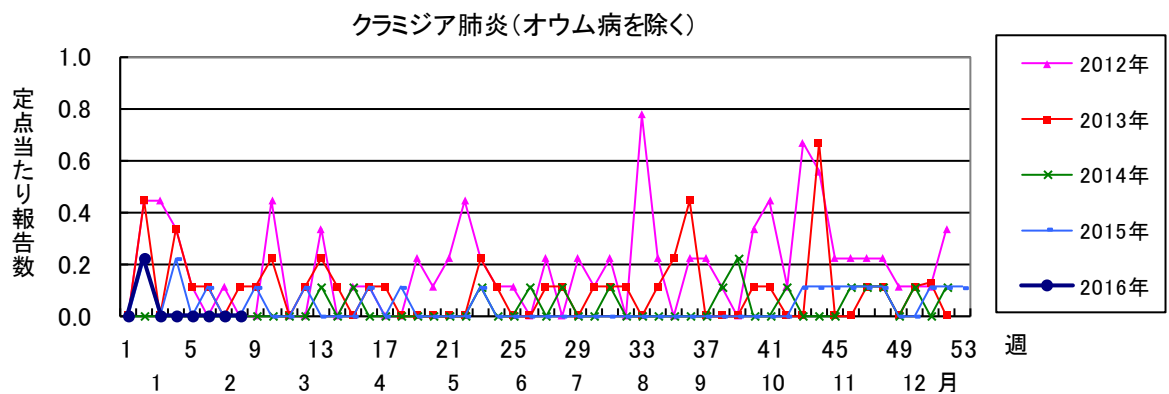
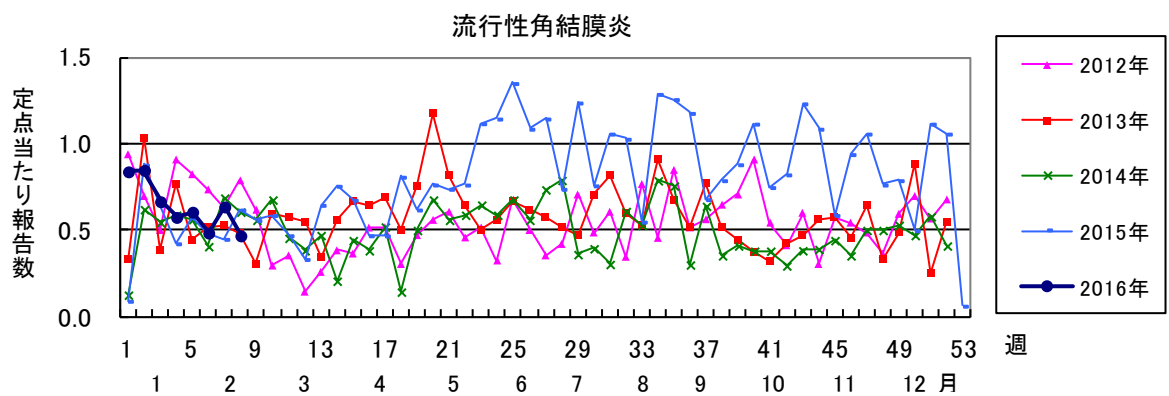
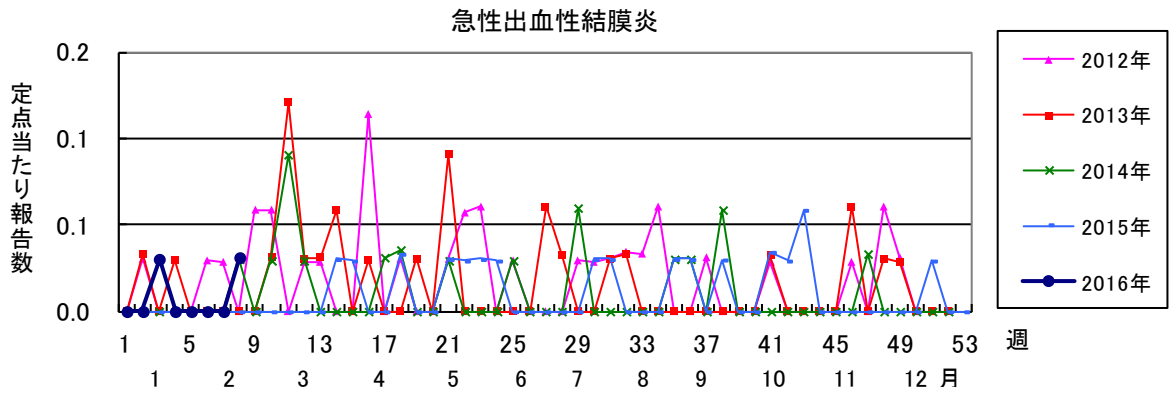
一類感染症	今週	累計(年)	四類感染症(その2)	今週	累計(年)
エボラ出血熱	0	0	日本紅斑熱	0	0
クリミア・コンゴ出血熱	0	0	日本脳炎	0	0
痘そう	0	0	ハンタウイルス肺症候群	0	0
南米出血熱	0	0	Bウイルス病	0	0
ペスト	0	0	鼻疽	0	0
マールブルグ病	0	0	ブルセラ症	0	0
ラッサ熱	0	0	ベネズエラウマ脳炎	0	0
			ヘンドラウイルス感染症	0	0
			発しんチフス	0	0
			ボツリヌス症	0	0
			マラリア	0	0
			野兔病	0	0
			ライム病	0	0
			リッサウイルス感染症	0	0
			リフトバレー熱	0	0
			類鼻疽	0	0
			レジオネラ症	0	8
			レプトスピラ症	0	0
			ロッキー山紅斑熱	0	0
二類感染症	今週	累計(年)	五類感染症(全数)	今週	累計(年)
急性灰白髄炎	0	0	アメーバ赤痢	0	9
結核	19	169	ウイルス性肝炎(E型肝炎及びA型肝炎を除く)	0	1
ジフテリア	0	0	カルバペネム耐性腸内細菌科細菌感染症	0	8
重症急性呼吸器症候群(SARS)	0	0	急性脳炎(ウエストナイル脳炎、西部ウマ脳炎、ダニ媒介脳炎、東部ウマ脳炎、日本脳炎、ベネズエラウマ脳炎及びリフトバレー熱を除く)	2	13
中東呼吸器症候群(MERS)	0	0	クリプトスポリジウム症	0	0
鳥インフルエンザ(H5N1)	0	0	クロイツフェルト・ヤコブ病	0	1
鳥インフルエンザ(H7N9)	0	0	劇症型溶血性レンサ球菌感染症	2	7
			後天性免疫不全症候群	1	10
			ジアルジア症	0	0
			侵襲性インフルエンザ菌感染症	0	4
			侵襲性髄膜炎菌感染症	0	0
			侵襲性肺炎球菌感染症	6	31
			水痘(入院例)	0	1
			先天性風しん症候群	0	0
			梅毒	2	13
			播種性クリプトコックス症	0	1
			破傷風	0	0
			バンコマイシン耐性黄色ブドウ球菌感染症	0	0
			バンコマイシン耐性腸球菌感染症	0	0
			風しん	0	1
			麻しん	0	0
			薬剤耐性アシネトバクター感染症	0	2
三類感染症	今週	累計(年)	新型インフルエンザ等感染症	今週	累計(年)
コレラ	0	0	新型インフルエンザ	0	0
細菌性赤痢	1	2	再興型インフルエンザ	0	0
腸管出血性大腸菌感染症	0	3			
腸チフス	0	0			
パラチフス	0	0			
四類感染症(その1)	今週	累計(年)			
E型肝炎	0	4			
ウエストナイル熱(ウエストナイル脳炎を含む)	0	0			
A型肝炎	0	1			
エキノコックス症	0	0			
黄熱	0	0			
オウム病	0	0			
オムスク出血熱	0	0			
回帰熱	0	0			
キャサナル森林病	0	0			
Q熱	0	0			
狂犬病	0	0			
コクシジオイデス症	0	0			
サル痘	0	0			
ジカウイルス感染症	0	0			
重症熱性血小板減少症候群(SFTS)	0	0			
腎症候性出血熱	0	0			
西部ウマ脳炎	0	0			
ダニ媒介脳炎	0	0			
炭疽	0	0			
チクングニア熱	0	0			
つつが虫病	0	5			
デング熱	0	2			
東部ウマ脳炎	0	0			
鳥インフルエンザ(H5N1及びH7N9を除く)	0	0			
ニパウイルス感染症	0	0			

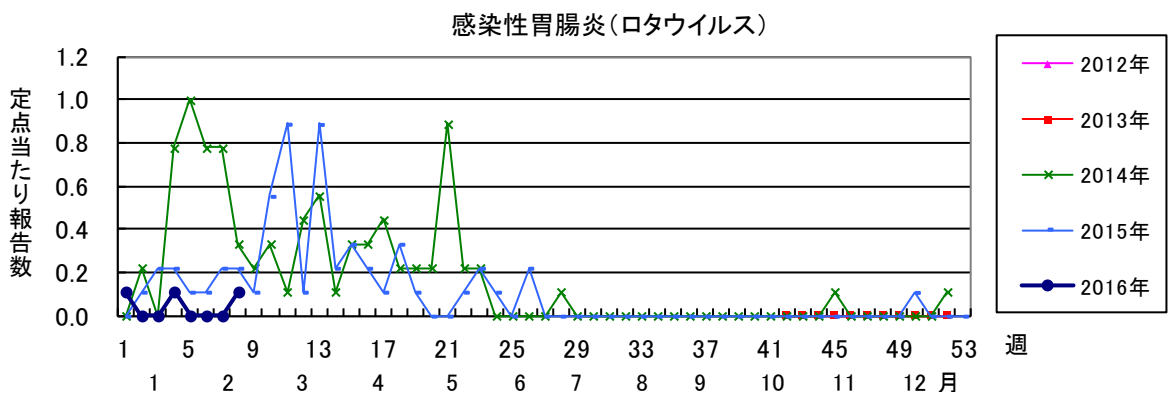
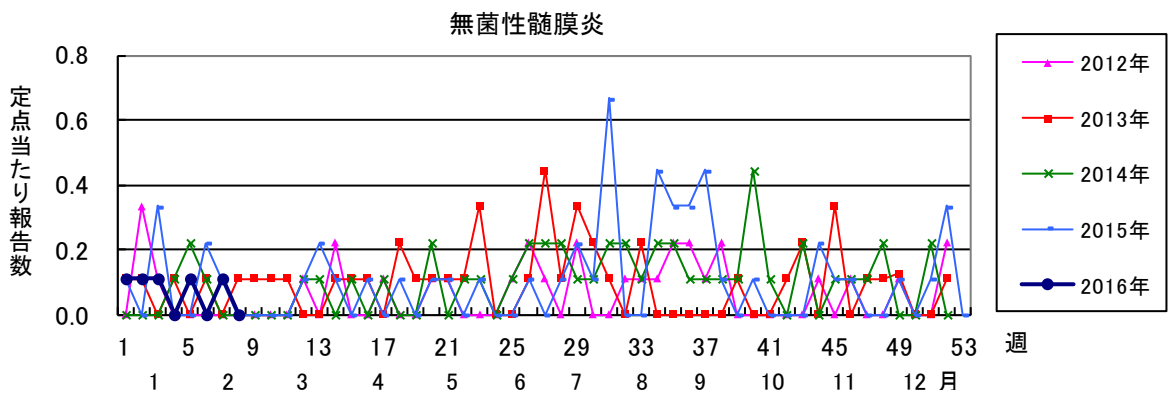
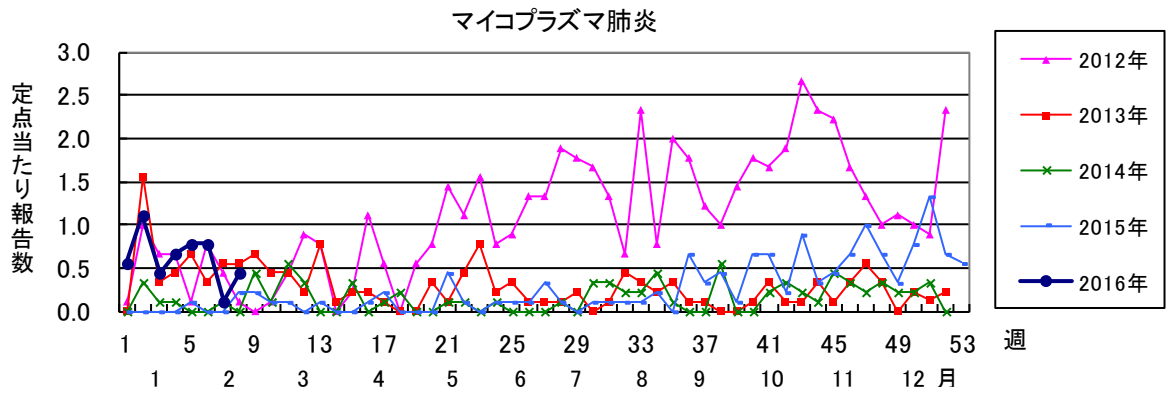












2016年 第8週		保健所別、年齢群別報告数(男女合計)														No.1		
		野田	柏市	松戸	市川	船橋市	習志野	千葉市	印旛	香取	海匝	山武	長生	夷隅	安房	君津	市原	合計
小児科定点数		4	9	16	12	11	10	18	16	3	4	6	4	3	4	8	7	135
RSウイルス感染症	～5ヶ月			3					1									4
	～11ヶ月			1	2				1									4
	1歳	1		1	1	1			1									5
	2歳					1												1
	3歳																	
	4歳							1										1
	5歳																	
	6歳																	
	7歳																	
	8歳																	
	9歳																	
10～14歳																		
15～19歳																		
20歳以上																		
合計		1		5	3	2		1	3									15
咽頭結膜熱	～5ヶ月																	
	～11ヶ月		1	1	1				1									4
	1歳			2	1	1							1			1		6
	2歳			2				1					1					4
	3歳		1			1				1	1							3
	4歳								1	1			2					4
	5歳							1										1
	6歳			1	1													2
	7歳																	
	8歳	1							1									2
	9歳																	
10～14歳			1									1					2	
15～19歳																1		
20歳以上			1														1	
合計		1	2	8	3	2		2	3	2			5			2		30
A群溶血性レンサ球菌咽頭炎	～5ヶ月							1										1
	～11ヶ月																	1
	1歳		1	2	2			2										7
	2歳		1	9	2	3	1	2	2				1			1		22
	3歳		2	10	1	5	2	2	5	2		2	1			4		36
	4歳	1	3	6	3	3	6	6	9	4		1	2	1		1		46
	5歳	1	3	9	2	8	7	11	9		3	3	2			3	2	63
	6歳	1	6	9	2	11	9	9	6	1	1	2	3		2	3	1	66
	7歳	2	5	7	1	3	3	10	5	1	1	1	3	1		1	2	46
	8歳		3	8	1	4	3	4	12	2	2		1					41
	9歳		5	4	1	9	3	1	4	1	2	1				2		33
10～14歳		12	9	3	7	8	8	17		2	1	4	3		2	2	78	
15～19歳								1				1	1				3	
20歳以上	1	3	1	6	4	1	3	10	1	1	1	7	1		1	3	44	
合計		6	44	75	24	57	43	59	80	12	12	12	25	7	2	18	11	487
感染性胃腸炎	～5ヶ月		1	1		1												3
	～11ヶ月		3	11	3	2	6	6	3		2	3			1	1	1	42
	1歳	1	6	19	4	15	6	13	9		2	6	1		1	3	3	89
	2歳		8	15	5	11	6	4	7	1	1	7	1		3	1	2	72
	3歳	2	5	7	1	7	7	11	10	2	3	3			2	2	3	65
	4歳	2	6	11	1	11	1	19	11		3		1			2	6	74
	5歳		5	11		9	9	11	10	1	2	2	1		1		4	66
	6歳	1	1	6	2	13	3	10	3		2						1	42
	7歳	1	2	4	1	3	4	4	6		1				2	1	2	31
	8歳	1	1	6	2	7	4	5	7	1		3			1		4	42
	9歳	1	1	2		5	3	5	3		2	4			1		1	28
10～14歳	3	6	6	2	8	2	6	10	3	4	9			4	5	3	71	
15～19歳	2	3	1	3		1	1	5		1	3	1			1	2	24	
20歳以上	5	15	2	9	4	1	6	21	7	1	23	6		4	9	16	129	
合計		19	63	102	33	96	53	101	105	15	24	63	11		20	25	48	778

2016年 第8週

保健所別、年齢群別報告数(男女合計)

No.2

		野田	柏市	松戸	市川	船橋市	習志野	千葉市	印旛	香取	海匝	山武	長生	夷隅	安房	君津	市原	合計	
小児科定点数		4	9	16	12	11	10	18	16	3	4	6	4	3	4	8	7	135	
水痘	～5ヶ月 ～11ヶ月											1						1	
	1歳			1				2									1	3	
	2歳			2				2									1	5	
	3歳			1				1			1	1				1		5	
	4歳			1	1			3		1							1	7	
	5歳			2	1	1		1	1		1							7	
	6歳		1	1		1		1	2		1					1	1	9	
	7歳							1	1					1				5	8
	8歳				1		1	1	2		1								6
	9歳							1	1		1								3
	10～14歳	1				1		3					1			1			7
	15～19歳				1														1
	20歳以上			1															1
合計		1	1	9	4	3	1	16	7	1	5	2	1	1		3	8	63	
手足口病	～5ヶ月 ～11ヶ月																		
	1歳																		
	2歳																		
	3歳																		
	4歳							1										1	
	5歳								1									1	
	6歳								2									2	
	7歳																		
	8歳								1										1
	9歳																		
	10～14歳																		
	15～19歳																		
	20歳以上		1																1
合計		1						5										6	
伝染性紅斑	～5ヶ月 ～11ヶ月																		
	1歳				1														1
	2歳				1			3		1									5
	3歳							1											1
	4歳		1	1			2	2		2	1								9
	5歳		4			2	2	1											9
	6歳		1	1	1		1	1	2	1		1				1	1		11
	7歳			1			1	1	1							1			4
	8歳				1	1		1	2									1	6
	9歳																		
	10～14歳								1										1
	15～19歳																		
	20歳以上								1										1
合計		6	3	4	3	6	2	14	1	3	2					2	2	48	
突発性発しん	～5ヶ月 ～11ヶ月	1	1	3	3	4		3	1						1				17
	1歳			1	1	3	2	3	2			1	1						14
	2歳		2					2											4
	3歳																		
	4歳																		
	5歳																		
	6歳																		
	7歳																		
	8歳																		
	9歳																		
	10～14歳																		
	15～19歳																		
	20歳以上																		
合計	1	3	4	4	7	2	8	3			1	1			1			35	

2016年 第8週		保健所別、年齢群別報告数(男女合計)														No.3			
		野	柏	松	市	船	習	千	印	香	海	山	長	夷	安	君	市	合	
		田	市	戸	川	橋	志	葉	旛	取	匝	武	生	隅	房	津	原	計	
小児科定点数		4	9	16	12	11	10	18	16	3	4	6	4	3	4	8	7	135	
百日咳	～5ヶ月																		
	～11ヶ月																		
	1歳																		
	2歳																		
	3歳																		
	4歳																		
	5歳																		
	6歳																		
	7歳																		
	8歳																		
	9歳																		
	10～14歳																		
	15～19歳																		
20歳以上																	3	3	
合計																	3	3	
ヘルパンギーナ	～5ヶ月																		
	～11ヶ月																		
	1歳																		
	2歳																		
	3歳																		
	4歳																		
	5歳																		
	6歳																		
	7歳																		
	8歳																		
	9歳																		
	10～14歳																		
	15～19歳																		
20歳以上																			
合計																			
流行性耳下腺炎	～5ヶ月																		
	～11ヶ月																		
	1歳								1		2	1						4	
	2歳										1	1						3	
	3歳								3	1	2	2			1		1	10	
	4歳								3	1	7	2			1			23	
	5歳								1	3	1	18	2					30	
	6歳								2	4		10	4	2				31	
	7歳								1	4		6		1				17	
	8歳								1			1				1		3	
	9歳											5						3	
	10～14歳											2	1					1	
	15～19歳											1						1	
20歳以上												1					1		
合計		6	15	3	4	2	5	28	4	52	14	3		2	1	11	150		

2016年 第8週		保健所別、年齢群別報告数(男女合計)														No.4			
		野田	柏市	松戸	市川	船橋市	習志野	千葉市	印旛	香取	海浜	山武	長生	夷隅	安房	君津	市原	合計	
インフル定点数		7	14	25	19	17	16	28	24	6	7	8	7	5	7	13	11	214	
インフル エンザ	～5ヶ月 ～11ヶ月 1歳		2	1	1	9	2	17	8	1	2	2	2			2	3	7	
	2歳	2	12	45	15	9	10	39	31	2	3	5	4	2	1	18	12	210	
	3歳	3	14	58	12	16	17	38	33	3	13	4	2	2	2	16	7	240	
	4歳	9	18	53	16	16	22	51	60	9	15	7	1		1	23	22	323	
	5歳	15	31	91	35	40	40	60	64	16	23	9	8	3	4	22	17	478	
	6歳	15	31	82	39	42	42	73	70	9	27	12	6	4	6	26	15	499	
	7歳	15	40	106	33	51	51	89	65	19	20	25	6	3	14	28	19	584	
	8歳	22	51	77	30	40	41	82	104	7	13	9	6	2	3	18	25	530	
	9歳	21	28	72	36	53	31	64	62	17	7	3	8	1	5	21	19	448	
	10～14歳	10	33	63	21	34	25	53	48	27	17	8	3	6	6	20	17	391	
	15～19歳	26	77	215	60	67	82	159	146	47	46	44	28	19	25	72	54	1167	
	20～29歳	10	16	33	21	8	7	32	33	9	2	6	6	3	4	17	16	223	
	30～39歳	10	10	30	22	14	16	28	45	10	7	19	10	8	3	34	22	288	
	40～49歳	11	24	54	36	17	27	58	66	21	9	30	15	13	19	48	44	492	
	50～59歳	19	33	55	31	33	30	59	51	20	25	28	27	12	8	45	39	515	
	60～69歳	11	17	28	17	13	11	19	30	15	8	10	25	9	7	24	22	266	
70～79歳	5	8	12	9	3	13	20	28	9	3	10	10	6	5	30	14	185		
80歳以上	5	4	9	2	3	5	14	19	4	2	1	6	4	3	3	11	95		
合計	2	11	1	1	2	6	6	6	6	6	1	7	4	4	6	3	60		
合計	209	451	1104	443	469	476	962	971	251	242	233	180	101	120	473	381	7066		
眼科	定点数	1	1	5	3	3	3	5	4		1	1	1		1	1	2	32	
急性 出血性 結膜炎	～5ヶ月 ～11ヶ月 1歳																		
	2歳																		
	3歳																		
	4歳																		
	5歳																		
	6歳																		
	7歳																		
	8歳																		
	9歳																		
	10～14歳																		
	15～19歳																		
	20～29歳																		
	30～39歳																		
	40～49歳																		
	50～59歳																		
	60～69歳	1																	1
70歳以上																			
合計	1																	1	
流行性 角結膜炎	～5ヶ月 ～11ヶ月 1歳																		
	2歳																		
	3歳																		
	4歳																		
	5歳							1											1
	6歳																		
	7歳																		
	8歳																		
	9歳																		
	10～14歳			1								1							2
	15～19歳																		
	20～29歳																		
	30～39歳					2					1								3
	40～49歳						1												1
	50～59歳			1		1		1	1										4
	60～69歳				1			1											2
70歳以上					1											1		2	
合計			2	1	4	1	3	1		1	1					1		15	

※ 千葉県の感染症情報は、千葉県感染症情報センターのホームページを御覧ください。

URL. <http://www.pref.chiba.lg.jp/eiken/c-idsc/index.html>

※ 全国の感染症情報(IDWR)は、国立感染症研究所感染症疫学センターのホームページを御覧ください。

URL. <http://www.niid.go.jp/niid/ja/from-idsc.html>

千葉県結核・感染症週報 2016年 第8週

発行 千葉県衛生研究所  
千葉県健康福祉部  
千葉県医師会  
事務局 千葉県衛生研究所感染疫学研究室内  
千葉県感染症情報センター  
〒260-8715 千葉市中央区仁戸名町 666-2  
TEL. 043(266)6723 FAX. 043(265)5544

本週報は、感染症の予防及び感染症の患者に対する医療に関する法律に基づくものであり、千葉県内の医療従事者、定点医療機関、県及び千葉市保健所の皆様の御協力を得て、千葉県衛生研究所感染疫学研究室内の千葉県感染症情報センターにおいて編集したものです。

また、本週報は速報性を重視しておりますので、今後の調査などの結果に応じて、若干の変更が生ずることがありますが、その場合には週報上にて訂正させていただきます。

なお、週報の内容について、学術的研究、あるいは公衆衛生活動にかかわる業務以外の目的においては、無断転載を禁じます。