

# Chiba Weekly Report

## 2015

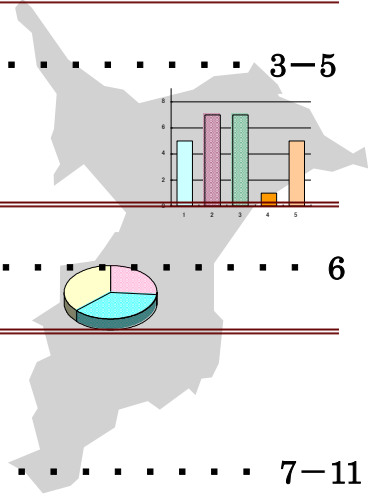
— 第53週 — 2015/12/28~2016/1/3

### 千葉県結核・感染症週報

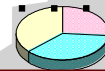
千葉県感染症天気図 ..... 2

**今週の注目疾患** ..... 3-5

麻疹、風しん



全数報告疾患集計表 ..... 6



定点報告（五類感染症）

疾病別グラフ ..... 7-11

〈男女合計〉

RSウイルス感染症・咽頭結膜熱・A群溶血性レンサ球菌咽頭炎・感染性胃腸炎・  
水痘・手足口病・伝染性紅斑・突発性発しん・百日咳・ヘルパンギーナ・  
流行性耳下腺炎・インフルエンザ・急性出血性結膜炎・流行性角結膜炎・  
クラミジア肺炎・細菌性髄膜炎・マイコプラズマ肺炎・無菌性髄膜炎・  
感染性胃腸炎（ロタウイルス）

疾患別・保健所別・年齢階級別集計表 ..... 12-15

〈男女合計〉

RSウイルス感染症・咽頭結膜熱・A群溶血性レンサ球菌咽頭炎・感染性胃腸炎・  
水痘・手足口病・伝染性紅斑・突発性発しん・百日咳・ヘルパンギーナ・  
流行性耳下腺炎・インフルエンザ・急性出血性結膜炎・流行性角結膜炎

定点把握対象の五類感染症

千葉県感染症天気図  
2015年 第53週

今週の患者発生は？(前週と比べて)

上段は定点当たり報告数  
下段は報告数

定点	疾病名	流行状況	コメント	今週	1週前	2週前	3週前
小児科	RSウイルス感染症		野田(1.3)、松戸(1.2)	0.42 54	0.79 105	0.90 120	1.09 147
	咽頭結膜熱		松戸(1.5)、野田(1.3)	0.38 50	0.74 99	0.84 113	0.91 123
	A群溶血性レンサ球菌咽頭炎		長生(3.0)、松戸(2.6)	0.97 126	2.94 391	3.96 530	3.81 514
	感染性胃腸炎		市原(6.9)	3.56 463	10.26 1364	10.23 1371	9.69 1308
	水痘		香取(1.7)	0.41 53	1.10 146	1.45 194	0.92 124
	手足口病			0.04 5	0.06 8	0.22 29	0.32 43
	伝染性紅斑			0.15 20	0.75 100	0.43 58	0.73 98
	突発性発しん			0.16 21	0.30 40	0.43 58	0.44 60
	百日咳		20歳以上1例	0.01 1	0.04 5	0.01 1	0.00 0
	ヘルパンギーナ			0.02 2	0.03 4	0.02 3	0.06 8
	流行性耳下腺炎		香取(2.0)、長生(1.8)	0.58 76	1.07 142	1.22 163	1.01 137
	インフルエンザ		君津(1.7)、松戸(1.6)、山武(1.6)、夷隅(1.4)、印旛(1.0)	0.71 147	0.72 152	0.27 58	0.28 60
眼科	急性出血性結膜炎			0.00 0	0.00 0	0.03 1	0.00 0
	流行性角結膜炎			0.06 2	1.06 33	1.12 38	0.50 17
基幹病院	クラミジア肺炎(オウム病を除く)		10～15歳1例	0.13 1	0.11 1	0.11 1	0.00 0
	細菌性髄膜炎			0.00 0	0.00 0	0.11 1	0.00 0
	マイコプラズマ肺炎		5歳未満1例、5～9歳1例、10～14歳1例、15～19歳1例	0.50 4	0.67 6	1.33 12	0.78 7
	無菌性髄膜炎			0.00 0	0.33 3	0.11 1	0.00 0
	感染性胃腸炎(ロタウイルス)			0.00 0	0.00 0	0.00 0	0.11 1
全数	麻しん	週別届出数(診断日)		0	0	0	0
	風しん	週別届出数(診断日)		0	0	3	1

備考 増加 やや増加 変化なし やや減少 減少

今週の報告定点数 小児科定点 130 インフルエンザ定点 206  
眼科定点 32 基幹病院定点 8

「定点当たりの報告数」とは報告数/報告定点数。

※全数の届出数の項目は、診断日と報告日が異なるため、数字が変動することがあります。

### 【今週の注目疾患】

#### 麻しん

千葉県では2008年1,071例、2009年113例、2010年42例、2011年27例、2012年23例、2013年20例、2014年25例の届出があったが、2015年は0例となった(図1)。2015年3月27日には、世界保健機関西太平洋地域事務局から、日本が麻しんの排除状態にあることを認定された。そこで全数把握疾患となった2008年以降の発生状況をまとめた。

年別・性別・年齢群別届出数を表1に示す。

年別・病型別届出割合を図2に示す。検査診断例の割合が増加している。

2008年～2015年千葉県の麻しん届出数 1321例

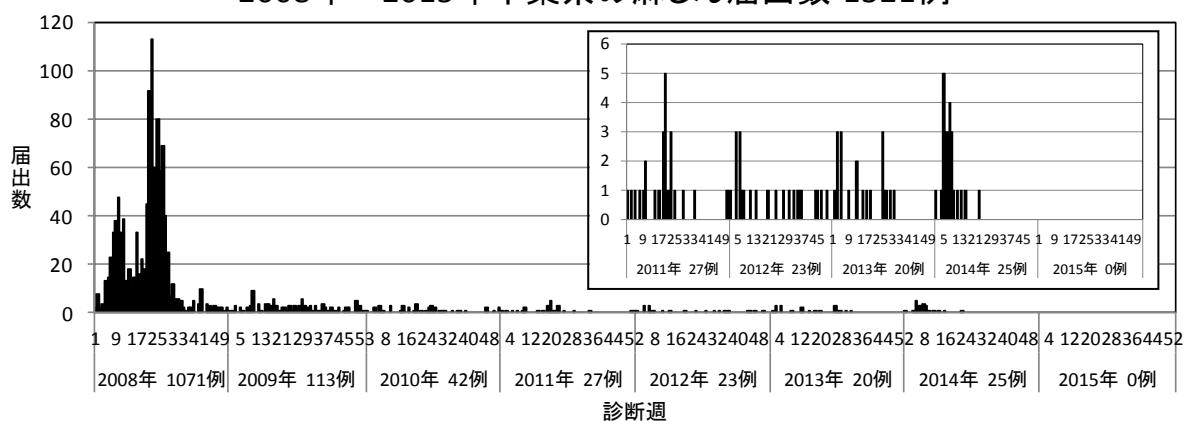
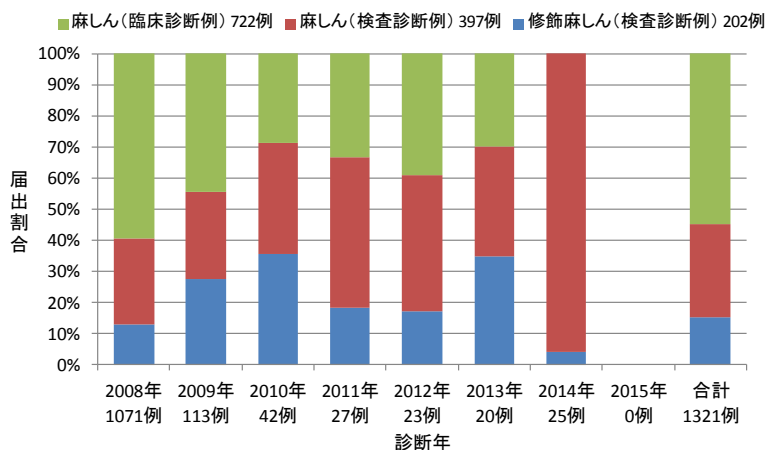


表1 2008年～2015年千葉県の麻しん年別・性別・年齢群別届出数

性別	年齢群別	2008年		2009年		2010年		2011年		2012年		2013年		2014年		2015年		合計	
		届出数	%	届出数	%	届出数	%	届出数	%	届出数	%	届出数	%	届出数	%	届出数	%	届出数	%
男性		657	61.3	61	54.0	25	59.5	13	48.1	7	30.4	12	60.0	12	48.0	0	-	787	59.6
女性		414	38.7	52	46.0	17	40.5	14	51.9	16	69.6	8	40.0	13	52.0	0	-	534	40.4
	0歳	44	4.1	13	11.5	1	2.4	4	14.8	1	4.3	1	5.0	2	8.0	0	-	66	5.0
	1～4歳	111	10.4	43	38.1	21	50.0	5	18.5	2	8.7	3	15.0	9	36.0	0	-	194	14.7
	5～9歳	116	10.8	8	7.1	3	7.1	3	11.1	1	4.3	0	0.0	3	12.0	0	-	134	10.1
	10～14歳	163	15.2	13	11.5	2	4.8	1	3.7	2	8.7	0	0.0	4	16.0	0	-	185	14.0
	15～19歳	425	39.7	10	8.8	4	9.5	1	3.7	4	17.4	1	5.0	1	4.0	0	-	446	33.8
	20代	129	12.0	8	7.1	4	9.5	7	25.9	7	30.4	3	15.0	4	16.0	0	-	162	12.3
	30代	62	5.8	13	11.5	5	11.9	1	3.7	4	17.4	8	40.0	2	8.0	0	-	95	7.2
	40代	16	1.5	2	1.8	1	2.4	3	11.1	2	8.7	3	15.0	0	0.0	0	-	27	2.0
	50代	2	0.2	2	1.8	0	0.0	0	0.0	0	0.0	1	5.0	0	0.0	0	-	5	0.4
	60代	2	0.2	1	0.9	1	2.4	2	7.4	0	0.0	0	0.0	0	0.0	0	-	6	0.5
	70代	1	0.1	0	0.0	0	0.0	0	0.0	0	0.0	0	0.0	0	0.0	0	-	1	0.1
合計		1071	100.0	113	100.0	42	100.0	27	100.0	23	100.0	20	100.0	25	100.0	0	-	1321	100.0

図2 2008年～2015年千葉県の麻しん 年別・病型別届出割合



風しん

千葉県では2008年10例、2009年11例、2010年7例、2011年7例、2012年113例、2013年711例、2014年17例、2015年16例の届出があった(図3)。2012年から2013年にかけて届出が多かった。風しんに関する特定感染症予防指針では、平成32年度(2020年度)までに風しんの排除を達成することを目標としている。そこで2015年1～53週に届出された16例の発生状況をまとめた。

図3 2008年～2015年千葉県の風しん届出数 892例

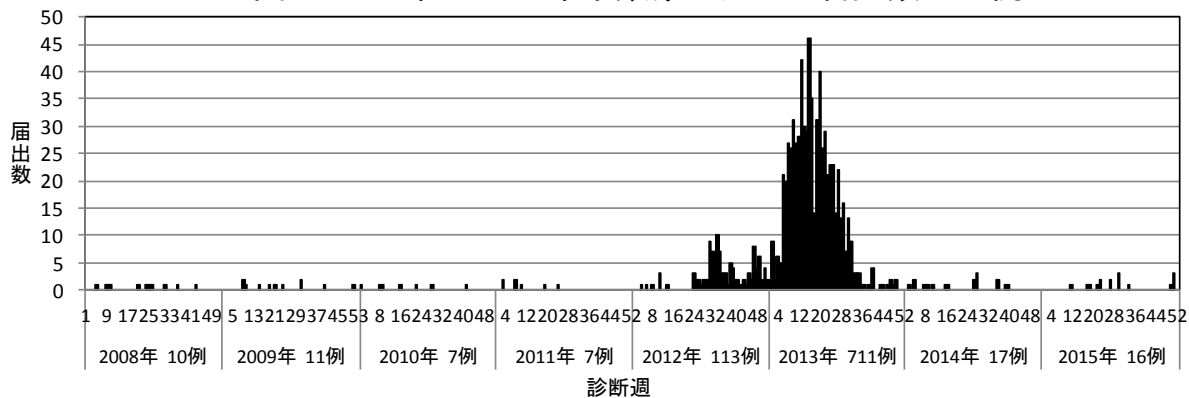


表3 2008年～2015年千葉県の風しん年別・性別・年齢群別届出数

	2008年		2009年		2010年		2011年		2012年		2013年		2014年		2015年		合計	
	届出数	%	届出数	%	届出数	%	届出数	%	届出数	%	届出数	%	届出数	%	届出数	%	届出数	%
性別																		
男性	5	50.0	4	36.4	4	57.1	5	71.4	85	75.2	575	80.9	7	41.2	10	62.5	695	77.9
女性	5	50.0	7	63.6	3	42.9	2	28.6	28	24.8	136	19.1	10	58.8	6	37.5	197	22.1
年齢群別																		
0歳	0	0.0	0	0.0	0	0.0	0	0.0	0	0.0	6	0.8	1	5.9	2	12.5	9	1.0
1～4歳	3	30.0	1	9.1	0	0.0	0	0.0	6	5.3	17	2.4	0	0.0	6	37.5	33	3.7
5～9歳	0	0.0	0	0.0	2	28.6	0	0.0	3	2.7	11	1.5	2	11.8	2	12.5	20	2.2
10～14歳	1	10.0	4	36.4	2	28.6	1	14.3	3	2.7	10	1.4	1	5.9	1	6.3	23	2.6
15～19歳	2	20.0	1	9.1	0	0.0	0	0.0	7	6.2	41	5.8	2	11.8	0	0.0	53	5.9
20代	2	20.0	1	9.1	1	14.3	2	28.6	38	33.6	178	25.0	3	17.6	1	6.3	226	25.3
30代	1	10.0	0	0.0	1	14.3	3	42.9	24	21.2	209	29.4	5	29.4	3	18.8	246	27.6
40代	1	10.0	3	27.3	1	14.3	0	0.0	24	21.2	165	23.2	3	17.6	0	0.0	197	22.1
50代	0	0.0	1	9.1	0	0.0	1	14.3	7	6.2	63	8.9	0	0.0	0	0.0	72	8.1
60代	0	0.0	0	0.0	0	0.0	0	0.0	1	0.9	11	1.5	0	0.0	0	0.0	12	1.3
70代	0	0.0	0	0.0	0	0.0	0	0.0	0	0.0	0	0.0	0	0.0	0	0.0	0	0.0
80代	0	0.0	0	0.0	0	0.0	0	0.0	0	0.0	0	0.0	0	0.0	1	6.3	1	0.1
合計	10	100.0	11	100.0	7	100.0	7	100.0	113	100.0	711	100.0	17	100.0	16	100.0	892	100.0

表4 2008年～2015年千葉県の風しん年別・保健所別届出数

保健所	2008年	2009年	2010年	2011年	2012年	2013年	2014年	2015年	合計
習志野	0	0	4	0	15	76	1	0	96
市川	1	0	1	1	38	106	4	5	156
松戸	2	0	0	0	4	41	0	1	48
野田	0	0	0	0	1	11	0	0	12
印旛	1	1	0	2	6	43	1	3	57
香取	0	0	0	0	0	0	0	0	0
海匝	0	0	0	0	0	4	0	0	4
山武	0	0	0	0	3	8	0	2	13
長生	0	0	0	0	1	4	0	0	5
夷隅	0	0	0	0	0	0	0	0	0
安房	0	0	0	1	0	9	0	0	10
君津	1	0	0	0	5	20	0	0	26
市原	2	0	0	0	2	15	0	0	19
千葉市	1	3	2	2	20	219	3	4	254
船橋市	0	7	0	0	9	96	7	1	120
柏市*	2	0	0	1	9	59	1	0	72
合計	10	11	7	7	113	711	17	16	892

※2008年3月31日までは柏保健所

保健所別では、市川5例、千葉市4例、印旛3例、山武2例、松戸1例、船橋市1例であった(表4)。

性別は、男性10例(62.5%)、女性6例(37.5%)であった(表3)。

年齢群別では、5歳未満が8例で50.0%を占めた(表3)。

病型別では、臨床診断例12例(75.0%)、検査診断例4例(25.0%)で、2014年以降臨床診断例の割合が増加している(図5)。

症状等は、発疹16例(100.0%)、発熱16例(100.0%)、リンパ節腫脹14例(87.5%)、関節痛・関節炎1例(6.3%)、その他(肺炎)1例(6.3%)であった(複数報告あり)。

診断方法は、臨床決定12例(75.0%)、血清IgMの検出3例(18.8%)、分離・同定による病原体の検出1例(6.3%)、ペア血清での抗体の検出1例(6.3%)であった(複数報告あり)。

推定または確定された感染地域は、千葉県13例、都道府県不明3例であった。

風しん含有ワクチン接種歴は、接種1回有り1例、不明9例、接種なし6例であった(図4)。

図4 2015年千葉県の風しん週別・ワクチン接種歴別届出数 16例

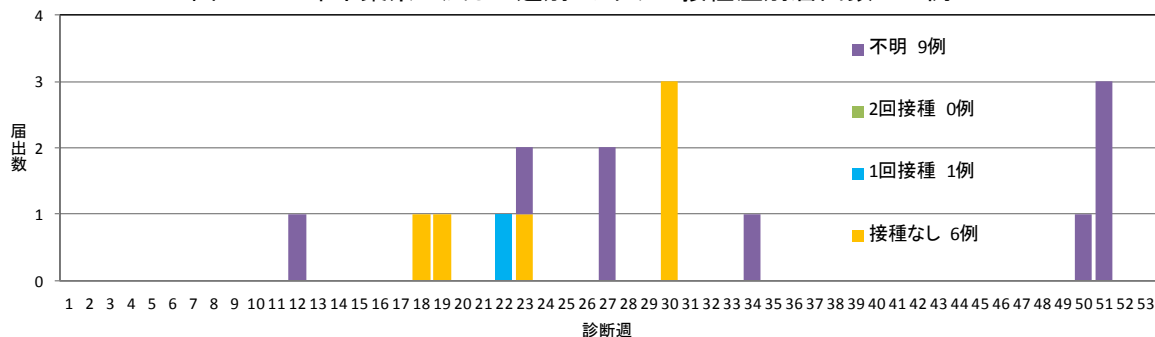
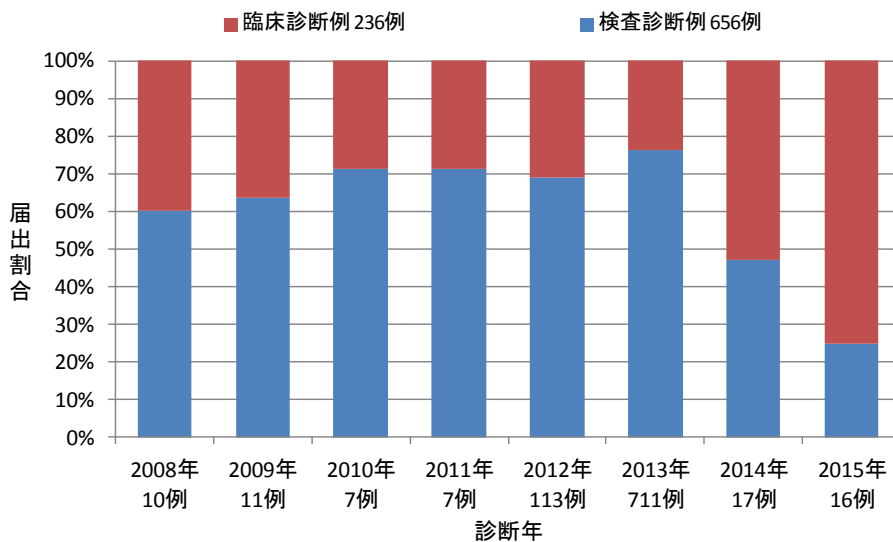


図5 2008年～2015年千葉県の風しん 年別・病型別届出割合



第53週全数報告疾患集計表

一類感染症	今週	累計(年)
エボラ出血熱	0	0
クリミア・コンゴ出血熱	0	0
痘そう	0	0
南米出血熱	0	0
ペスト	0	0
マールブルグ病	0	0
ラッサ熱	0	0

二類感染症	今週	累計(年)
急性灰白髄炎	0	0
結核	11	1167
ジフテリア	0	0
重症急性呼吸器症候群(SARS)	0	0
中東呼吸器症候群(MERS)	0	0
鳥インフルエンザ(H5N1)	0	0
鳥インフルエンザ(H7N9)	0	0

三類感染症	今週	累計(年)
コレラ	0	0
細菌性赤痢	0	5
腸管出血性大腸菌感染症	1	140
腸チフス	0	2
パラチフス	0	3

四類感染症(その1)	今週	累計(年)
E型肝炎	0	17
ウエストナイル熱(ウエストナイル脳炎を含む)	0	0
A型肝炎	0	12
エキノкокクス症	0	1
黄熱	0	0
オウム病	0	0
オムスク出血熱	0	0
回帰熱	0	0
キャサナル森林病	0	0
Q熱	0	0
狂犬病	0	0
コクシジオイデス症	0	0
サル痘	0	0
重症熱性血小板減少症候群(SFTS)	0	0
腎症候性出血熱	0	0
西部ウマ脳炎	0	0
ダニ媒介脳炎	0	0
炭疽	0	0
チクングニア熱	0	0
つつが虫病	0	27
デング熱	0	16
東部ウマ脳炎	0	0
鳥インフルエンザ(H5N1及びH7N9を除く)	0	0
ニパウイルス感染症	0	0
日本紅斑熱	0	5

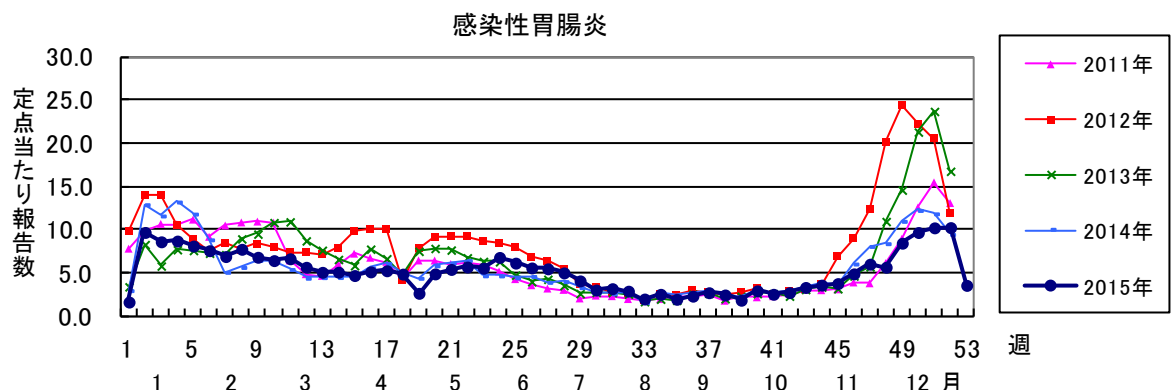
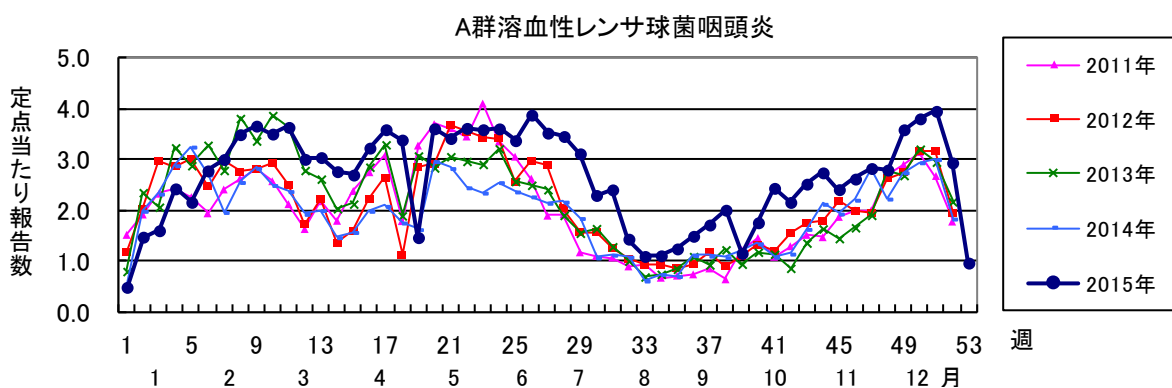
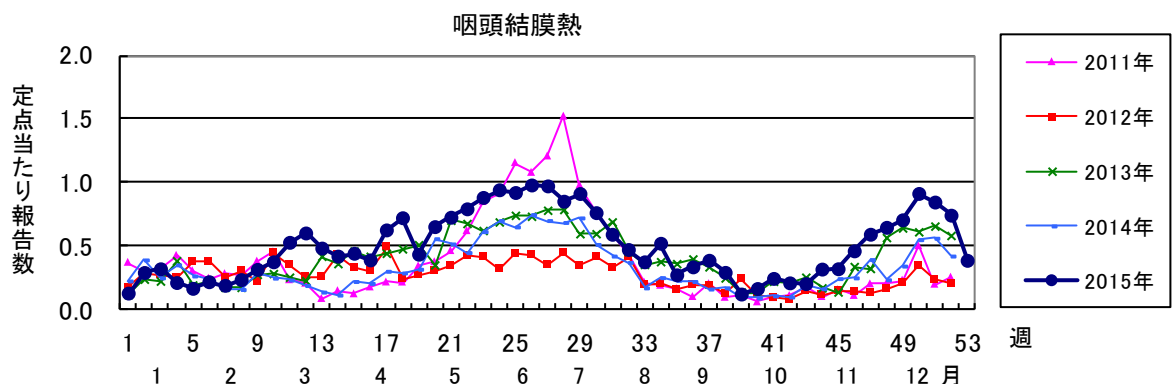
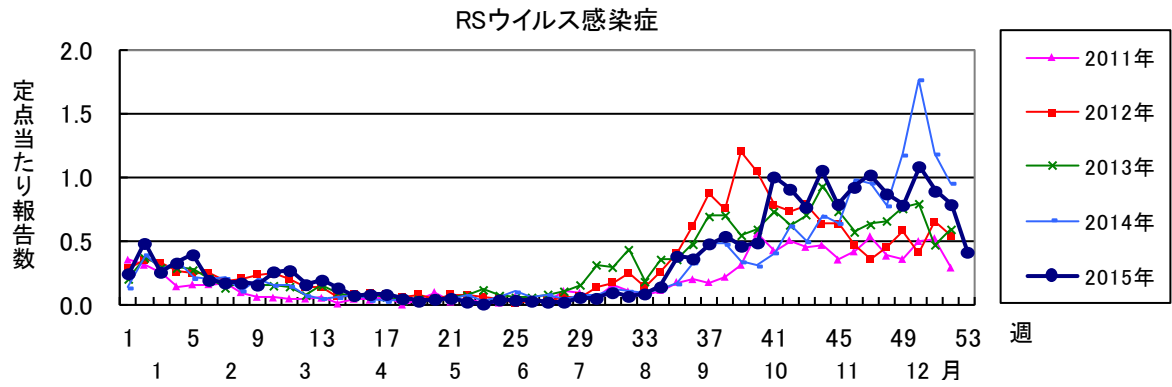
四類感染症(その2)	今週	累計(年)
日本脳炎	0	1
ハンタウイルス肺症候群	0	0
Bウイルス病	0	0
鼻疽	0	0
ブルセラ症	0	0
ベネズエラウマ脳炎	0	0
ヘンドラウイルス感染症	0	0
発しんチフス	0	0
ボツリヌス症	0	1
マラリア	0	5
野兔病	0	0
ライム病	0	0
リッサウイルス感染症	0	0
リフトバレー熱	0	0
類鼻疽	0	0
レジオネラ症	0	77
レプトスピラ症	0	0
ロッキー山紅斑熱	0	0

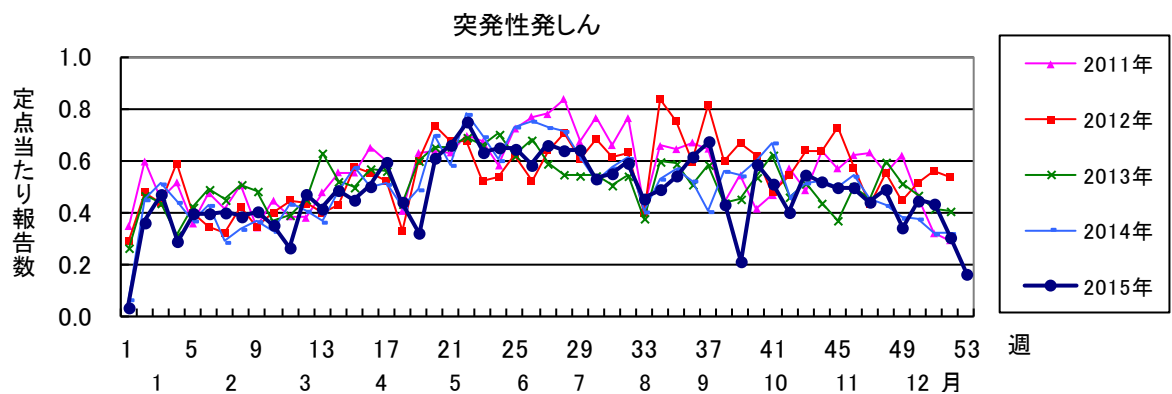
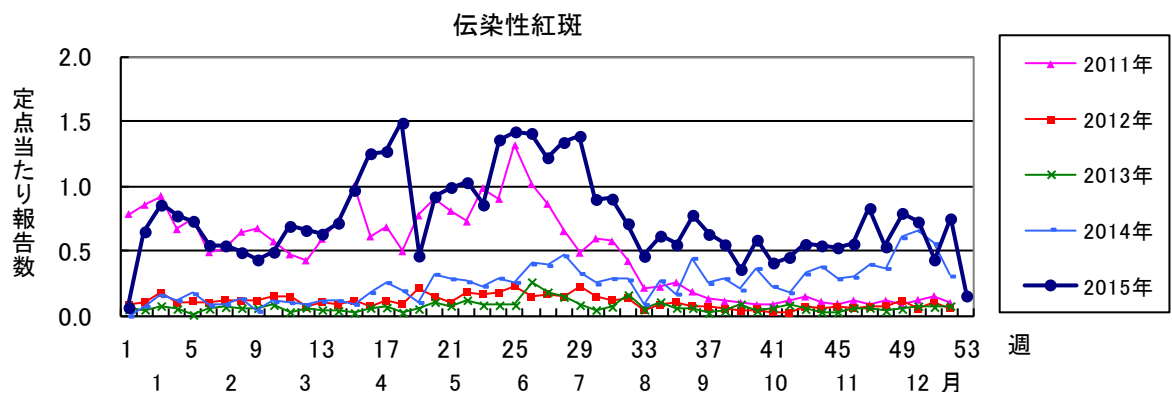
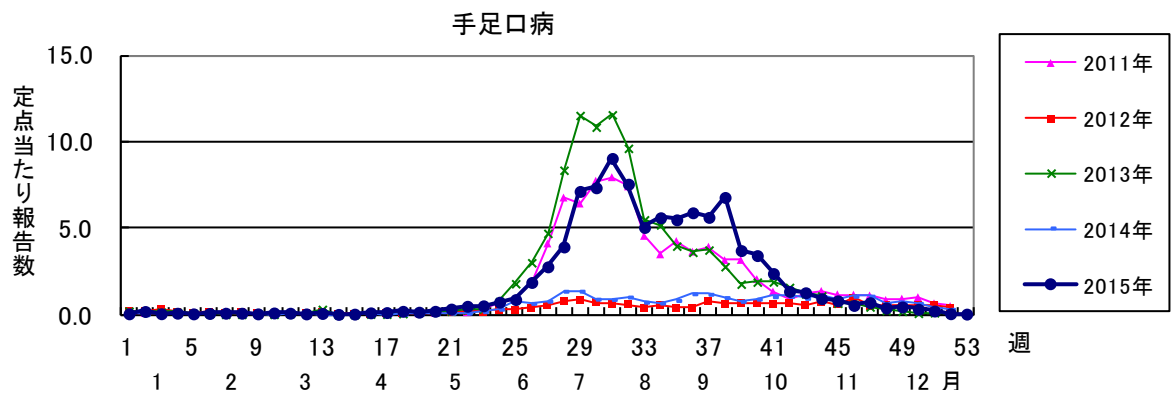
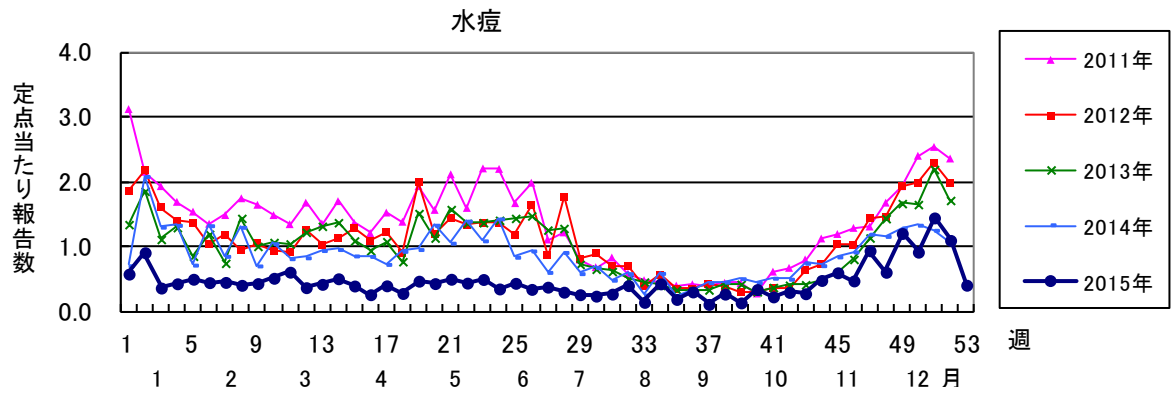
  

五類感染症(全数)	今週	累計(年)
アメーバ赤痢	0	54
ウイルス性肝炎(E型肝炎及びA型肝炎を除く)	0	13
カルバペネム耐性腸内細菌科細菌感染症	1	70
急性脳炎(ウエストナイル脳炎、西部ウマ脳炎、ダニ媒介脳炎、東部ウマ脳炎、日本脳炎、ベネズエラウマ脳炎及びリフトバレー熱を除く)	0	52
クリプトスポリジウム症	0	1
クロイツフェルト・ヤコブ病	0	5
劇症型溶血性レンサ球菌感染症	0	19
後天性免疫不全症候群	0	53
ジアルジア症	0	6
侵襲性インフルエンザ菌感染症	0	12
侵襲性髄膜炎菌感染症	0	2
侵襲性肺炎球菌感染症	0	110
水痘(入院例)	0	5
先天性風しん症候群	0	0
梅毒	1	79
播種性クリプトコックス症	0	2
破傷風	0	7
バンコマイシン耐性黄色ブドウ球菌感染症	0	0
バンコマイシン耐性腸球菌感染症	0	3
風しん	0	16
麻しん	0	0
薬剤耐性アシネトバクター感染症	0	5

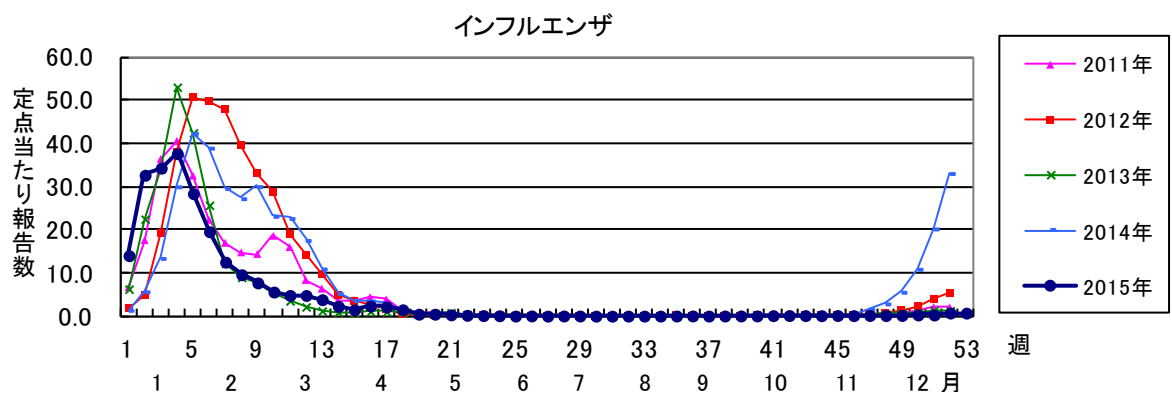
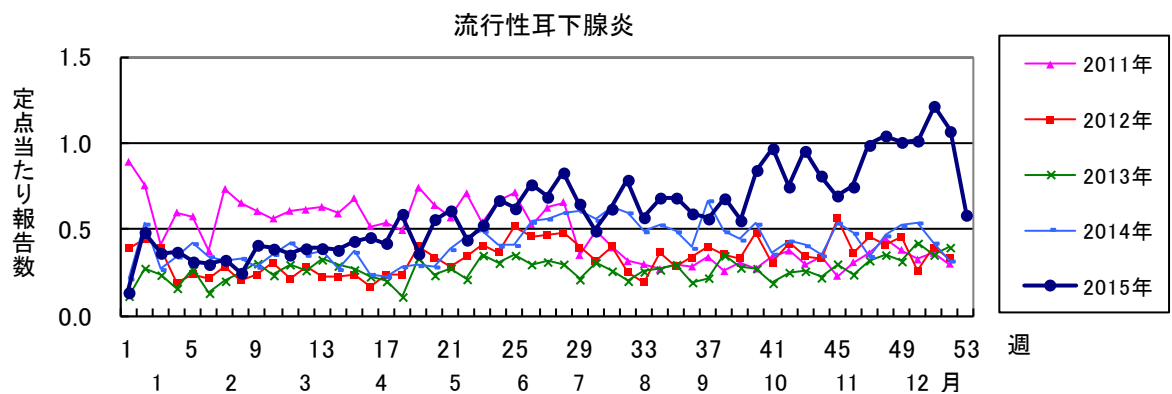
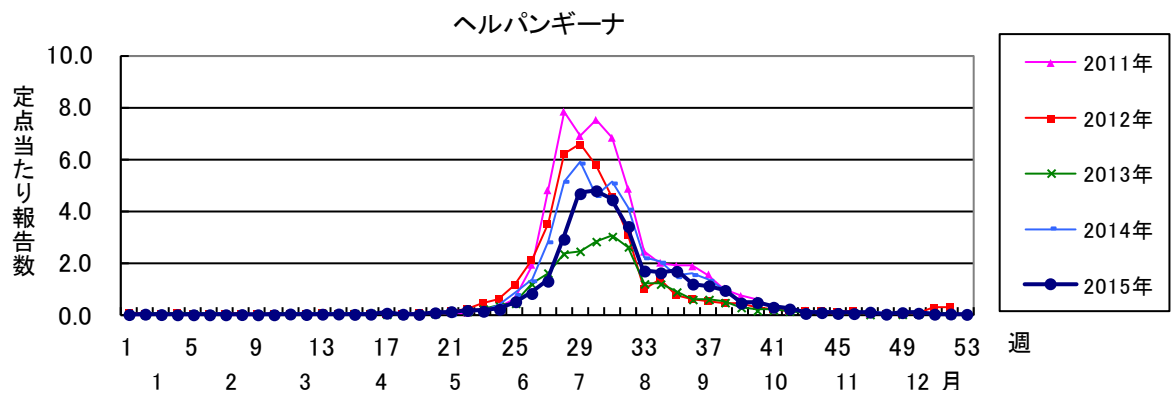
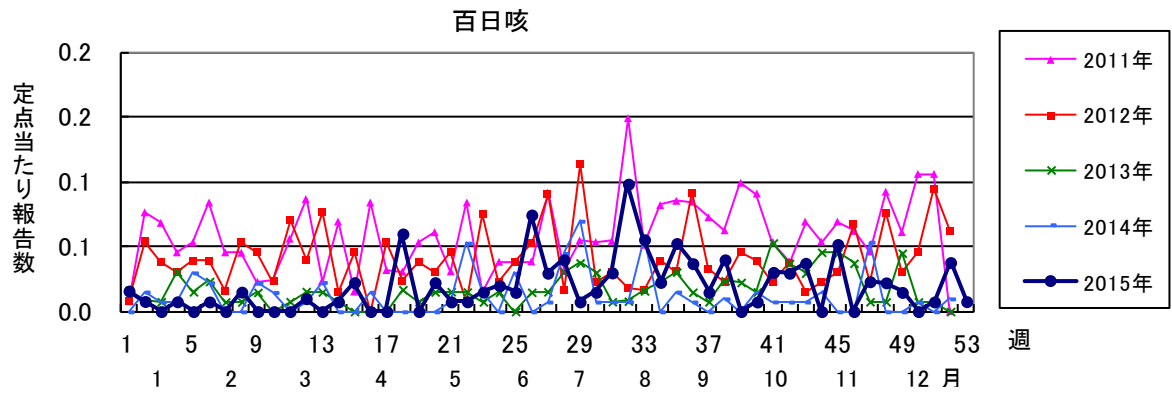
  

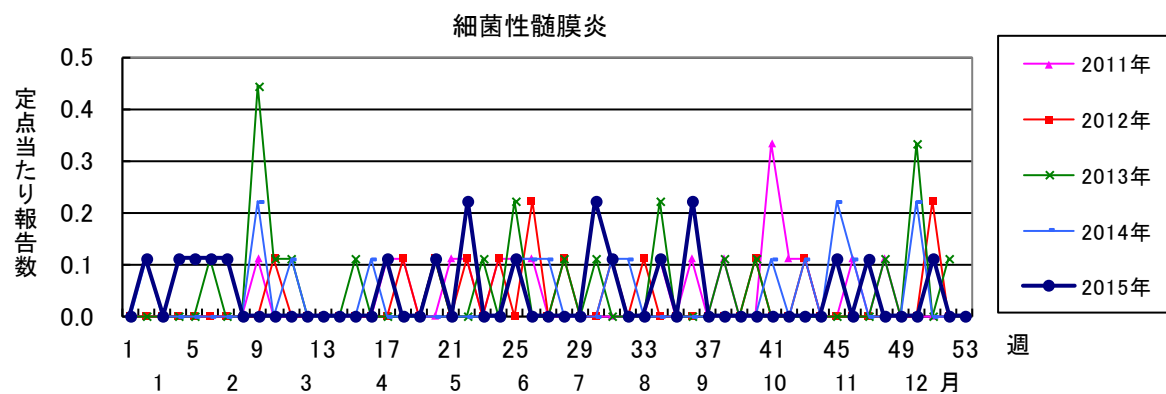
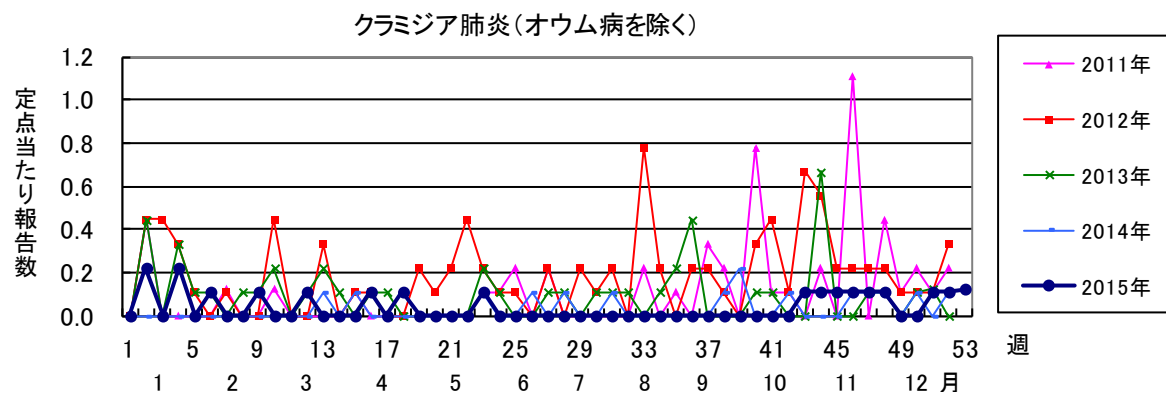
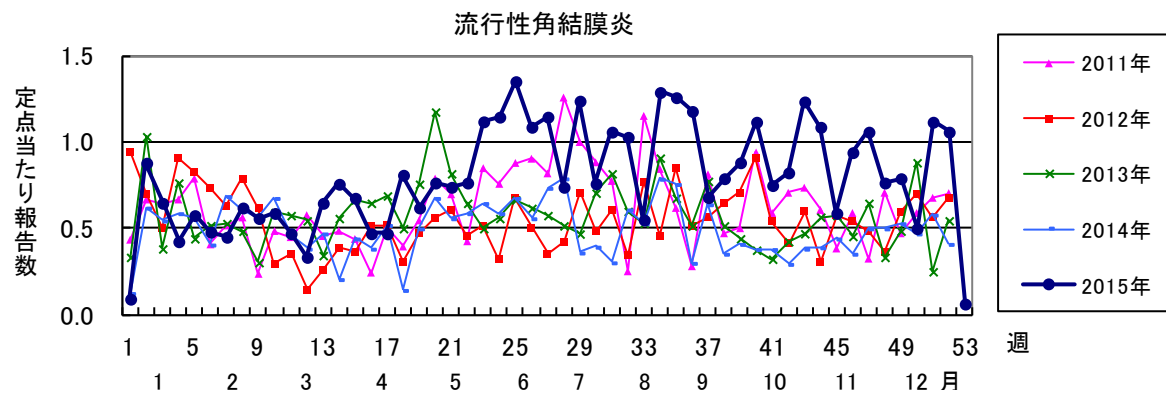
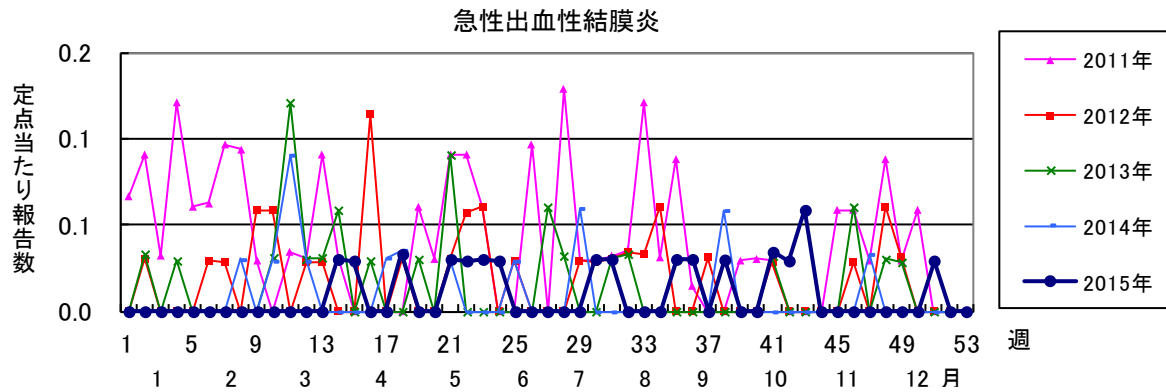
新型インフルエンザ等感染症	今週	累計(年)
新型インフルエンザ	0	0
再興型インフルエンザ	0	0

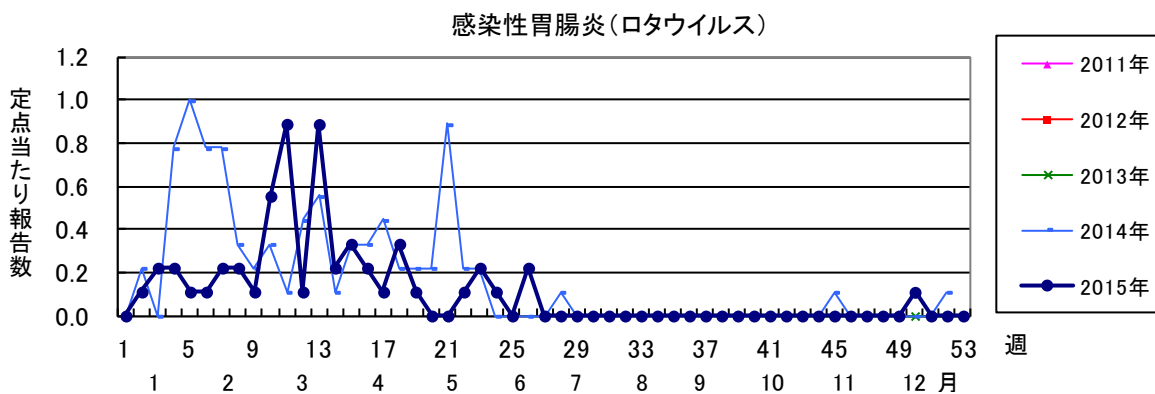
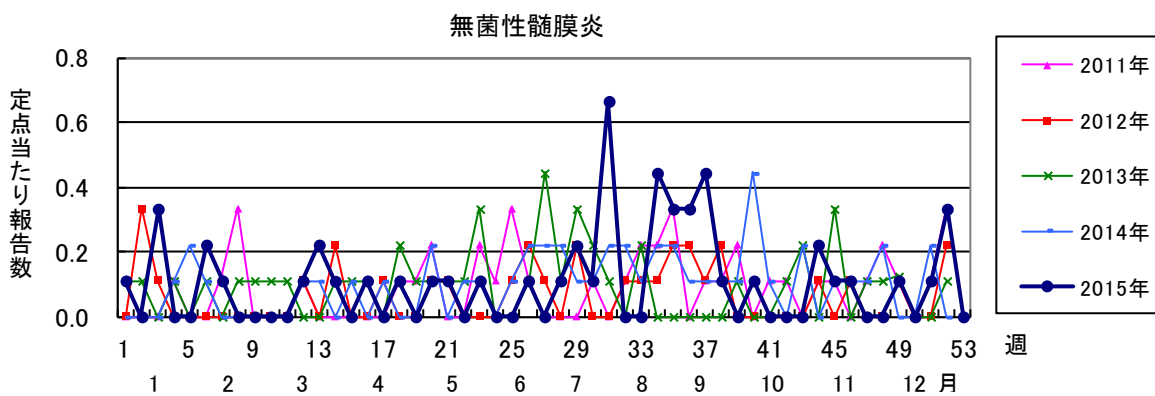
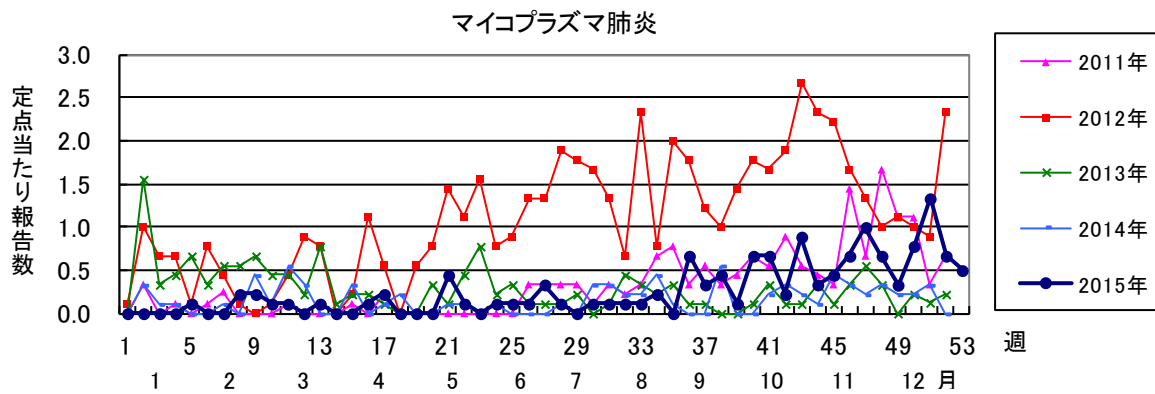












2015年 第53週 保健所別、年齢群別報告数(男女合計) No.1

		野	柏	松	市	船	習	千	印	香	海	山	長	夷	安	君	市	合	
		田	市	戸	川	橋	志	葉	旛	取	匝	武	生	隅	房	津	原	計	
小児科定点数		4	9	16	9	11	10	16	16	3	4	6	4	3	4	8	7	130	
RSウイルス感染症	～5ヶ月			9	1		2	2	4	1								19	
	～11ヶ月	1	1	7	3		1	1	2									16	
	1歳	2		3	1	2		1	3	1			1					13	
	2歳						1	1										2	
	3歳								1									1	
	4歳	1							1									2	
	5歳																		
	6歳	1																	1
	7歳																		
	8歳																		
	9歳																		
	10～14歳																		
	15～19歳																		
20歳以上																			
合計		5	1	19	5	2	4	4	11	2			1					54	
咽頭結膜熱	～5ヶ月								1									1	
	～11ヶ月																		
	1歳	1		4					5							1		11	
	2歳			3		3							1					7	
	3歳	1		3					1									5	
	4歳	1	1	2														4	
	5歳		1	1			2	1	1				1					7	
	6歳	1		1				1										3	
	7歳			2														2	
	8歳			1														1	
	9歳			3									1					4	
	10～14歳			1														1	
	15～19歳																		
20歳以上	1		3															4	
合計		5	2	24		3	2	2	8			3			1			50	
A群溶血性レンサ球菌咽頭炎	～5ヶ月								1									1	
	～11ヶ月																	6	
	1歳			2	1			1							1	1		6	
	2歳			3	1				1				1					6	
	3歳			3		1	1	1										6	
	4歳	1		2		1		1	2									7	
	5歳			4	1	3		4		1			2		3			18	
	6歳			7	2	1		1	3			1	5			1		21	
	7歳	1	1	2	1	1	1	2	3			1	1			1		12	
	8歳			5			1	2	3							1	1	13	
	9歳		1	1		2	2			1			1				1	9	
	10～14歳			4	1	2	1		1				2				1	12	
	15～19歳																		
20歳以上		2	9		1			2									1	15	
合計		2	4	42	7	12	6	12	13	2		2	12		6	6		126	
感染性胃腸炎	～5ヶ月		1															1	
	～11ヶ月		2	2	2	1	3	4	6						1	3		24	
	1歳	1	3	8	4	12	4	17	11	1	1	2	1		5	4		74	
	2歳			5	6	5	5	8	8			1			1	2	3	44	
	3歳		2	3	4	5	1	3	6	1		2			2	2	3	34	
	4歳		2	6	2	3	2	11	3			4			3	2		38	
	5歳			5	1	3		6	6						1		4	26	
	6歳	1	1	3	3	2	6	5	7						1		3	32	
	7歳				1	3	2	4	3							1	1	15	
	8歳		1		2	6	3	2	3			1				1		19	
	9歳		1	1	1	2			2			1					2	10	
	10～14歳		1	2	2	4	2	4	6								6	27	
	15～19歳			3	1	1	1		2			2			1	1	1	13	
20歳以上	1	2	2	12	3	4	2	25	2		19	2	2	1	13	16	106		
合計		3	16	40	41	50	33	66	88	4	1	32	3	2	7	29	48	463	

2015年 第53週

保健所別、年齢群別報告数(男女合計)

No.2

		野田	柏市	松戸	市川	船橋市	習志野	千葉市	印旛	香取	海匝	山武	長生	夷隅	安房	君津	市原	合計	
小児科定点数		4	9	16	9	11	10	16	16	3	4	6	4	3	4	8	7	130	
水痘	～5ヶ月 ～11ヶ月					1												1	
	1歳						1						1					2	
	2歳				1						1							2	
	3歳							2	1	2								5	
	4歳						1	1	2							1		5	
	5歳			2	1		2	1	3				1						10
	6歳			1	1	2		1	1	2						1			9
	7歳			2												2			4
	8歳			1		2	2	1	1										7
	9歳					1	3												4
	10～14歳			1		1							1						3
	15～19歳																		
20歳以上							1											1	
合計			7	3	7	10	6	8	5				3			4		53	
手足口病	～5ヶ月 ～11ヶ月																		
	1歳															1		1	
	2歳								1									1	
	3歳																		
	4歳																		
	5歳																		
	6歳																		
	7歳																		
	8歳						1												1
	9歳			1						1									2
	10～14歳																		
	15～19歳																		
20歳以上																			
合計			1			1		2								1		5	
伝染性紅斑	～5ヶ月 ～11ヶ月																		
	1歳																		
	2歳								1							1		2	
	3歳											1						1	
	4歳																		
	5歳			1			1		2								1	5	
	6歳		1					1	1									3	
	7歳			1			1		1									3	
	8歳	1				1			1										3
	9歳							2											2
	10～14歳								1										1
	15～19歳																		
20歳以上																			
合計		1	1	2		1	2	3	7			1				1	1	20	
突発性発しん	～5ヶ月 ～11ヶ月							2		1	1					1		5	
	1歳			2	2		1	3	3									11	
	2歳					1		3								1		5	
	3歳																		
	4歳																		
	5歳																		
	6歳																		
	7歳																		
	8歳																		
	9歳																		
	10～14歳																		
	15～19歳																		
20歳以上																			
合計			2	2	1	1	8	3	1	1						2		21	

2015年 第53週		保健所別、年齢群別報告数(男女合計)														No.3			
		野	柏	松	市	船	習	千	印	香	海	山	長	夷	安	君	市	合	
		田	市	戸	川	橋	志	葉	旛	取	匝	武	生	隅	房	津	原	計	
小児科定点数		4	9	16	9	11	10	16	16	3	4	6	4	3	4	8	7	130	
百日咳	～5ヶ月 ～11ヶ月																		
	1歳																		
	2歳																		
	3歳																		
	4歳																		
	5歳																		
	6歳																		
	7歳																		
	8歳																		
	9歳																		
	10～14歳																		
	15～19歳																		
	20歳以上																		1
合計					1													1	
ヘルパンギーナ	～5ヶ月 ～11ヶ月																		
	1歳																		
	2歳																		
	3歳																		
	4歳																		
	5歳																		
	6歳																	1	
	7歳																	1	
	8歳																		
	9歳																		
	10～14歳																		
	15～19歳																		
	20歳以上																		
合計																		2	
流行性耳下腺炎	～5ヶ月 ～11ヶ月																		
	1歳																		1
	2歳																		1
	3歳																		2
	4歳	1																	8
	5歳																		12
	6歳	1																	14
	7歳																		14
	8歳																		6
	9歳	1																	9
	10～14歳	1																	6
	15～19歳																		
	20歳以上																		4
合計	4	1	9															76	

2015年 第53週

保健所別、年齢群別報告数(男女合計)

No.4

		野田	柏市	松戸	市川	船橋市	習志野	千葉市	印旛	香取	海浜	山武	長生	夷隅	安房	君津	市原	合計	
インフル定点数		7	14	25	15	17	16	26	23	5	7	9	7	5	7	13	10	206	
インフル エンザ	～5ヶ月 ～11ヶ月 1歳								1							1		2	
	2歳				1											2		3	
	3歳		1	1	1		1									1		5	
	4歳			1	1				2						1	2		7	
	5歳			1	2											1		4	
	6歳			2			1									1		4	
	7歳			4														4	
	8歳			2	1		1		1								1		6
	9歳	1		3					1		1		1				1		8
	10～14歳		1	7	1				2					1	2		1		15
	15～19歳			1	1	1	1		3										7
	20～29歳	1		5					3			3					1	3	16
	30～39歳			3		1	2		7			1				1	7	2	24
	40～49歳	1		8		4	3		1			4	2	2	1	2			28
50～59歳								1			3		1					5	
60～69歳								1			1		2			1		5	
70～79歳			1								2							3	
80歳以上								1										1	
合計		3	2	39	8	6	9	24		1	14	4	7	3	22	5		147	
眼科定点数		1	2	5	1	3	3	5	4		1	1	1		1	2	2	32	
急性 出血性 結膜炎	～5ヶ月 ～11ヶ月 1歳																		
	2歳																		
	3歳																		
	4歳																		
	5歳																		
	6歳																		
	7歳																		
	8歳																		
	9歳																		
	10～14歳																		
	15～19歳																		
	20～29歳																		
	30～39歳																		
	40～49歳																		
50～59歳																			
60～69歳																			
70歳以上																			
合計																			
流行性 角結膜炎	～5ヶ月 ～11ヶ月 1歳																		
	2歳																		
	3歳																		
	4歳																		
	5歳																		
	6歳																		
	7歳																		
	8歳																		
	9歳																		
	10～14歳																		
	15～19歳																		
	20～29歳																		
	30～39歳							1											1
	40～49歳																		
50～59歳																			
60～69歳			1															1	
70歳以上																			
合計				1		1												2	

※ 千葉県の感染症情報は、千葉県感染症情報センターのホームページを御覧ください。

URL. <http://www.pref.chiba.lg.jp/eiken/c-idsc/index.html>

※ 全国の感染症情報(IDWR)は、国立感染症研究所感染症疫学センターのホームページを御覧ください。

URL. <http://www.nih.go.jp/niid/ja/from-idsc.html>

千葉県結核・感染症週報 2015年 第53週

発行 千葉県衛生研究所  
千葉県健康福祉部  
千葉県医師会  
事務局 千葉県衛生研究所感染疫学研究室内  
千葉県感染症情報センター  
〒260-8715 千葉市中央区仁戸名町 666-2  
TEL. 043(266)6723 FAX. 043(265)5544

本週報は、感染症の予防及び感染症の患者に対する医療に関する法律に基づくものであり、千葉県内の医療従事者、定点医療機関、県及び千葉市保健所の皆様の御協力を得て、千葉県衛生研究所感染疫学研究室内の千葉県感染症情報センターにおいて編集したものです。

また、本週報は速報性を重視しておりますので、今後の調査などの結果に応じて、若干の変更が生ずることがありますが、その場合には週報上にて訂正させていただきます。

なお、週報の内容について、学術的研究、あるいは公衆衛生活動にかかわる業務以外の目的においては、無断転載を禁じます。