

Chiba Weekly Report

2014

— 第30週 —

2014/7/21~7/27

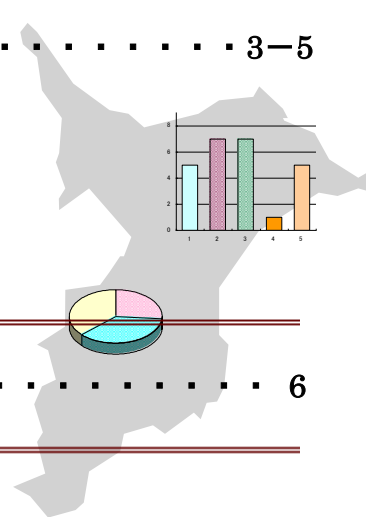
千葉県結核・感染症週報

千葉県感染症天気図 2

今週の注目疾患 3-5

A型肝炎、E型肝炎

ウイルス性肝炎（E型肝炎及びA型肝炎を除く）



全数報告疾患集計表 6

定点報告（五類感染症）

疾病別グラフ 7-10

〈男女合計〉

RSウイルス感染症・咽頭結膜熱・A群溶血性レンサ球菌咽頭炎・感染性胃腸炎
水痘・手足口病・伝染性紅斑・突発性発しん・百日咳・ヘルパンギーナ
流行性耳下腺炎・インフルエンザ・急性出血性結膜炎・流行性角結膜炎

疾患別・保健所別・年齢階級別集計表 11-14

〈男女合計〉

RSウイルス感染症・咽頭結膜熱・A群溶血性レンサ球菌咽頭炎・感染性胃腸炎
水痘・手足口病・伝染性紅斑・突発性発しん・百日咳・ヘルパンギーナ
流行性耳下腺炎・インフルエンザ・急性出血性結膜炎・流行性角結膜炎

定点把握対象の五類感染症

千葉県感染症天気図

今週の患者発生は？(前週と比べて)

上段は定点当たり患者数

2014年 第30週

下段は報告患者数

定点	疾病名	流行状況	コメント	今週	1週前	2週前	3週前
小児科	RSウイルス感染症			0.08 11	0.07 9	0.05 7	0.08 11
	咽頭結膜熱		市川(1.7)、野田(1.5)	0.51 68	0.72 94	0.68 91	0.70 93
	A群溶血性レンサ球菌咽頭炎		長生(5.3)	1.08 143	1.85 240	2.17 289	2.15 286
	感染性胃腸炎		海匝(7.8)	2.71 360	3.32 431	4.02 535	3.94 524
	水痘		夷隅(1.7)	0.68 91	0.59 77	0.92 122	0.61 81
	手足口病		柏市(1.9)	0.92 122	1.38 180	1.38 183	0.80 106
	伝染性紅斑			0.25 33	0.33 43	0.47 62	0.39 52
	突発性発しん		習志野(1.4)、船橋市(1.2)	0.52 69	0.61 79	0.71 95	0.73 97
	百日咳			0.01 1	0.07 9	0.05 6	0.01 1
	ヘルパンギーナ		船橋市(7.9)、千葉市(6.8)が警報レベル6.0を超えている	4.62 614	5.87 763	5.17 687	2.83 376
	流行性耳下腺炎		香取(1.3)、山武(1.3)	0.56 74	0.61 79	0.60 80	0.56 75
インフルエンザ			0.00 1	0.00 1	0.00 0	0.01 3	
眼科	急性出血性結膜炎			0.00 0	0.06 2	0.00 0	0.00 0
	流行性角結膜炎			0.39 13	0.36 12	0.79 27	0.74 25
基幹病院	クラミジア肺炎(オウム病を除く)			0.00 0	0.00 0	0.11 1	0.00 0
	細菌性髄膜炎			0.00 0	0.00 0	0.00 0	0.11 1
	マイコプラズマ肺炎		5歳未満1例、10代2例	0.33 3	0.00 0	0.11 1	0.00 0
	無菌性髄膜炎		80代1例	0.11 1	0.11 1	0.22 2	0.22 2
	感染性胃腸炎(ロタウイルス)			0.00 0	0.00 0	0.11 1	0.00 0
全数	風しん	週別報告数(診断日)		0	0	3	2
	麻疹	週別報告数(診断日)		0	0	0	0

備考

増加 やや増加 変化なし やや減少 減少

今週の報告定点数 小児科定点 133 インフルエンザ定点 209
眼科定点 33 基幹病院定点 9

「定点当りの患者数」とは報告患者数/報告定点数。

※全数の報告患者数の項目は、診断日と報告日が異なるため、数字が変動することがあります。

【今週の注目疾患】

2014年7月28日は世界肝炎デーでした。日本もこの日を日本肝炎デーとして関連イベントが開催されました。そこで今週はウイルス性肝炎であるA型肝炎、E型肝炎、ウイルス性肝炎(E型肝炎及びA型肝炎を除く)をまとめました。

A型肝炎

A型肝炎は感染症法上4類の全数把握疾患である。千葉県では2009年3例、2010年11例、2011年50例、2012年13例、2013年3例、2014年1～30週に6例の届出があった(表1)。2011年には食中毒事例があった。

2009年から2014年30週までに届出された86例の詳細は次のとおりだった。

性別は、男性50例(58.1%)、女性36例(41.9%)だった(表1)。類型別では、患者79例、無症状病原体保有者7例だった(表2)。年齢群別

では、40代19例(22.1%)、30代16例(18.6%)、20代12例(14.0%)が多かった(表3)。保健所別では、千葉市61例、野田7例、習志野5例、安房3例、市川2例、海匝2例、君津2例、柏市2例、印旛1例、船橋市1例だった。診断月別では、1月34例、2月28例、3月4例、4月6例、5月5例、6月から11月各1例、12月3例だった(図1)。診断方法別では、血清IgM抗体の検出79例、検体から直接のPCR法による病原体遺伝子の検出8例だった(複数報告あり)。患者79例の症状は、肝機能異常69例(87.3%)、発熱56例(70.9%)、黄疸54例(68.4%)、全身倦怠感49例(62.0%)、食欲不振45例(57.0%)、肝腫大8例(10.1%)だった(複数報告あり)。感染地域として推定または確定されたのは、国内では千葉県38例、北海道1例、石川県1例、都道府県不明14例、国外ではフィリピン2例、インド1例、韓国1例、ウズベキスタン1例だった。

図1. 2009年～2014年30週千葉県のA型肝炎診断月別届出数86例(2014年7月30日現在)

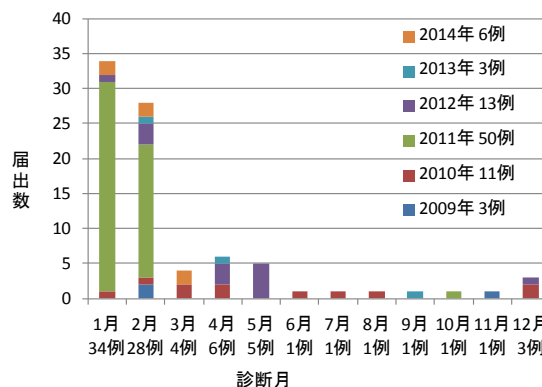


表1. 2009年～2014年30週千葉県のA型肝炎年別性別届出数(2014年7月30日現在)

診断年	男性	女性	合計
2009年	2	1	3
2010年	8	3	11
2011年	25	25	50
2012年	8	5	13
2013年	3	0	3
2014年	4	2	6
合計	50	36	86

表2. 2009年～2014年30週千葉県のA型肝炎年別類型別届出数(2014年7月30日現在)

年	患者	無症状病原体保有者	合計
2009年	3	0	3
2010年	11	0	11
2011年	48	2	50
2012年	9	4	13
2013年	3	0	3
2014年	5	1	6
合計	79	7	86

表3. 2009年～2014年30週千葉県のA型肝炎年別年齢群別届出数(2014年7月30日現在)

年齢群	2009年		2010年		2011年		2012年		2013年		2014年		合計	
	届出数	%	届出数	%	届出数	%	届出数	%	届出数	%	届出数	%	届出数	%
5歳未満	0	0.0	0	0.0	0	0.0	2	15.4	0	0.0	0	0.0	2	2.3
5～9歳	0	0.0	0	0.0	0	0.0	2	15.4	0	0.0	1	16.7	3	3.5
10代	0	0.0	0	0.0	3	6.0	0	0.0	0	0.0	0	0.0	3	3.5
20代	3	100.0	1	9.1	5	10.0	2	15.4	1	33.3	0	0.0	12	14.0
30代	0	0.0	2	18.2	13	26.0	1	7.7	0	0.0	0	0.0	16	18.6
40代	0	0.0	4	36.4	11	22.0	3	23.1	0	0.0	1	16.7	19	22.1
50代	0	0.0	3	27.3	10	20.0	1	7.7	1	33.3	2	33.3	17	19.8
60代	0	0.0	1	9.1	6	12.0	2	15.4	1	33.3	1	16.7	11	12.8
70代	0	0.0	0	0.0	2	4.0	0	0.0	0	0.0	1	16.7	3	3.5
合計	3	100.0	11	100.0	50	100.0	13	100.0	3	100.0	6	100.0	86	100.0

E型肝炎

E型肝炎は感染症法上4類の全数把握疾患である。千葉県では2009年3例、2010年1例、2011年4例、2012年2例、2013年5例、2014年1～30週に8例の届出があった(表4、図2)。

2009年から2014年30週までに届出された23例の詳細は次のとおりだった。

性別は、男性17例(73.9%)、女性6例(26.1%)だった。類型別では、全例患者だった。年齢群別では、50代6例(26.1%)、60代6例(26.1%)、30代4例(17.4%)、40代4例(17.4%)、70代3例(13.0%)だった。保健所別では、千葉市10例、柏市3例、野田2例、市川2例、船橋市2例、習志野1例、香取1例、海匝1例、市原1例だった。診断月別では、1月2例、2月1例、3月1例、4月4例、5月2例、6月5例、7月1例、8月0例、9月1例、10月3例、11月2例、12月1例だった(図3)。診断方法別では、血清IgA抗体の検出14例、検体から直接のPCR法による病原体遺伝子の検出9例、血清IgM抗体の検出2例だった(複数報告あり)(図2)。症状別では、全身倦怠感20例(87.0%)、肝機能異常18例(78.3%)、黄疸18例(78.3%)、食欲不振10例(43.5%)、発熱8例(34.8%)だった(複数報告あり)。感染地域として推定または確定されたのは、国内では千葉県10例、東京都1例、福岡県1例、都道府県不明9例、国外ではインド1例だった。

表4. 2009年～2014年30週千葉県のE型肝炎年別性別届出数(2014年7月30日現在)

診断年	男性	女性	合計
2009年	1	2	3
2010年	1	0	1
2011年	4	0	4
2012年	2	0	2
2013年	5	0	5
2014年	4	4	8
合計	17	6	23

図2. 2009年～2014年30週千葉県のE型肝炎診断方法別届出数 23例(2014年7月30日現在)

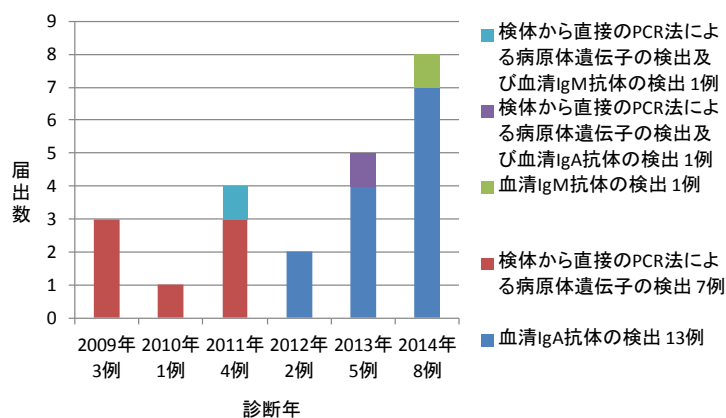
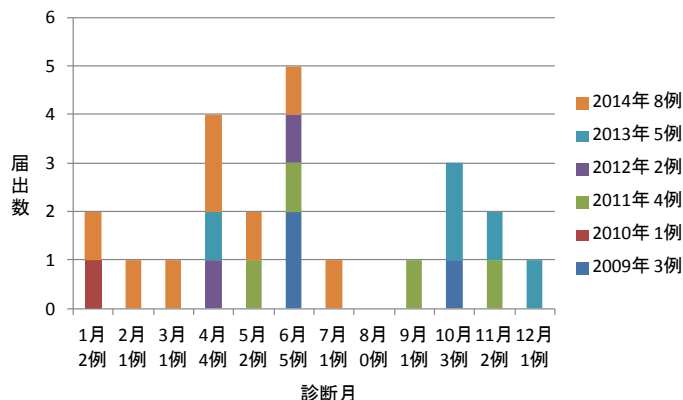


図3. 2009年～2014年30週千葉県のE型肝炎診断月別届出数 23例(2014年7月30日現在)



ウイルス性肝炎(E型肝炎及びA型肝炎を除く)

ウイルス性肝炎(E型肝炎及びA型肝炎を除く)は感染症法上5類の全数把握疾患である。疾患の定義は、ウイルス感染を原因とする急性肝炎(B型肝炎、C型肝炎、その他のウイルス性肝炎)であり、慢性肝疾患、無症候性キャリア及びこれらの急性増悪例は含まない。千葉県では2009年3例、2010年3例、2011年8例、2012年4例、2013年4例、2014年1～30週に3例の届出があった(表5)。

2009年から2014年30週に届出された25例の詳細は次のとおりだった。

病型別ではB型23例(92.0%)、C型2例(8.0%)だった(表5)。

病型がB型23例の性別は男性15例(65.2%)、女性8例(34.8%)だった。年齢群別は、5～9歳1例(4.3%)、20代3例(13.0%)、30代7例(30.4%)、40代6例(26.1%)、50代5例(21.7%)、60代1例(4.3%)だった。診断方法別では、血清検査によるIgM HBc抗体の検出(明らかなキャリアからの急性増悪は含まない)が22例、その他の方法(PCR法)が1例だった。症状は、肝機能異常19例(82.6%)、黄疸18例(78.3%)、褐色尿16例(69.6%)、全身倦怠感15例(65.2%)、発熱7例(30.4%)、嘔吐4例(17.4%)だった(複数報告あり)。感染原因・感染経路として推定又は確定されたのは性的接触19例、その他4例だった。

病型がC型2例の性別は男性1例(50.0%)、女性1例(50.0%)だった。年齢群別は40代1例(50.0%)、60代1例(50.0%)だった。診断方法別では、血清でのHCV抗体陰性かつHCV RNA又はHCVコア抗原の検出が1例、ペア血清での第2あるいは第3世代HCV抗体の検出が1例だった。症状は、肝機能異常2例(100.0%)、黄疸2例(100.0%)、全身倦怠感1例(50.0%)だった(複数報告あり)。

表5. 2009年～2014年30週千葉県のウイルス性肝炎年別病型別性別届出数
(2014年7月30日現在)

診断年	B型			診断年	C型		
	男性	女性	合計		男性	女性	合計
2009年	2		2	2009年		1	1
2010年	1	2	3	2010年			0
2011年	5	2	7	2011年	1		1
2012年	3	1	4	2012年			0
2013年	3	1	4	2013年			0
2014年	1	2	3	2014年			0
合計	15	8	23	合計	1	1	2

<参考>

厚生労働省 肝炎総合対策の推進

URL: <http://www.mhlw.go.jp/bunya/kenkou/kekkaku-kansenshou09/index.html>

肝炎ウイルス検査マップ

URL: <http://kensa.kan-en.net/>

千葉県健康福祉部疾病対策課 肝炎関係情報

URL: <http://www.pref.chiba.lg.jp/shippei/kansenshou.html#kanen>

国立感染症研究所病原微生物検出情報

<特集>A型肝炎(IASR Vol. 31 No. 10 (No. 368))

URL: <http://idsc.nih.gov/iasr/31/368/inx368-j.html>

<特集>E型肝炎(IASR Vol. 35 No. 1 (No. 407))

URL: <http://www.nih.gov/niid/ja/iasr-vol35/4278-iasr-407.html>

第30週全数報告疾患集計表

一類感染症	今週	累計(年)
エボラ出血熱	0	0
クリミア・コンゴ出血熱	0	0
痘そう	0	0
南米出血熱	0	0
ペスト	0	0
マールブルグ病	0	0
ラッサ熱	0	0

二類感染症	今週	累計(年)
急性灰白髄炎	0	0
結核	19	791
ジフテリア	0	0
重症急性呼吸器症候群(病原体がSARSコロナウイルスであるものに限る)	0	0
鳥インフルエンザ(H5N1)	0	0

三類感染症	今週	累計(年)
コレラ	0	0
細菌性赤痢	0	5
腸管出血性大腸菌感染症	12	74
腸チフス	0	0
パラチフス	0	1

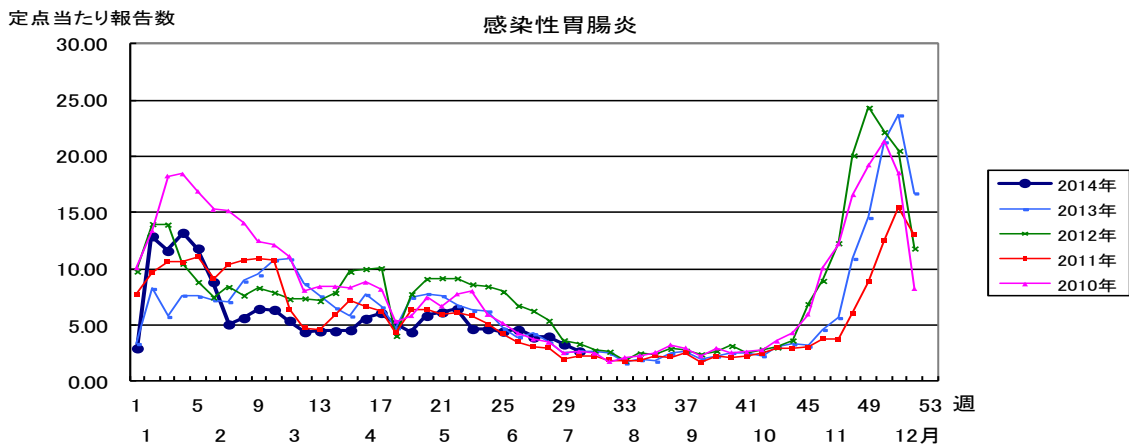
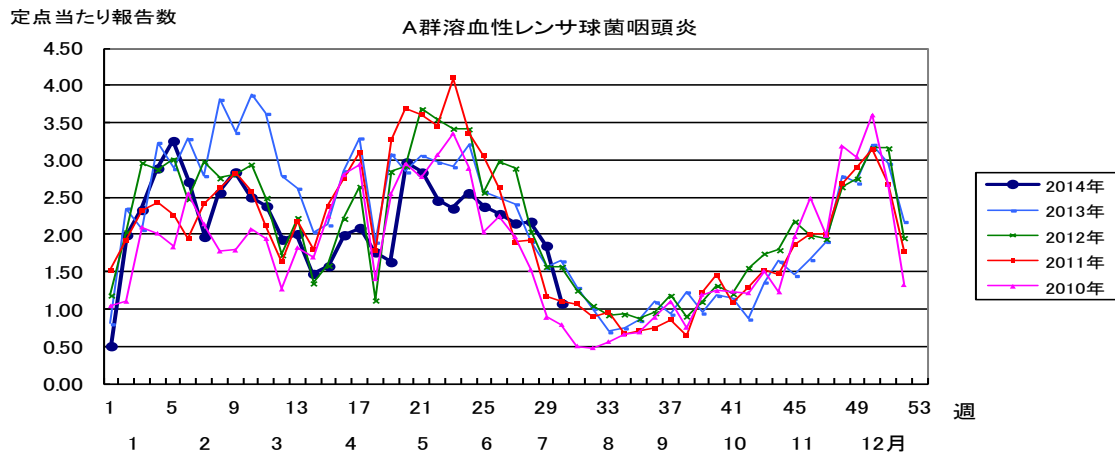
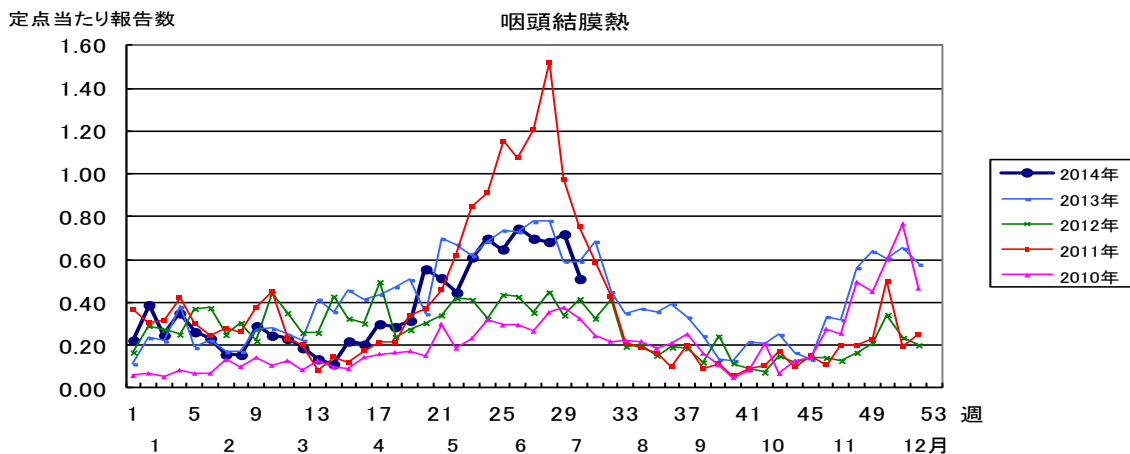
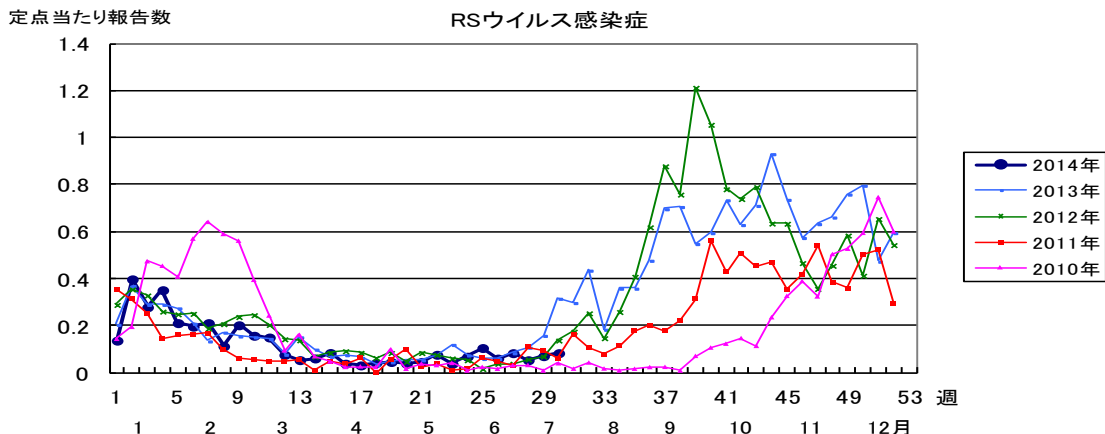
四類感染症(その1)	今週	累計(年)
E型肝炎	1	8
ウエストナイル熱(ウエストナイル脳炎を含む)	0	0
A型肝炎	0	8
エキノкокクス症	0	0
黄熱	0	0
オウム病	0	0
オムスク出血熱	0	0
回帰熱	0	0
キャサヌル森林病	0	0
Q熱	0	0
狂犬病	0	0
コクシジオイデス症	0	1
サル痘	0	0
重症熱性血小板減少症候群(SFTS)	0	0
腎症候性出血熱	0	0
西部ウマ脳炎	0	0
ダニ媒介脳炎	0	0
炭疽	0	0
チクングニア熱	0	1
つつが虫病	0	3
デング熱	0	5
東部ウマ脳炎	0	0
鳥インフルエンザ(H5N1及びH7N9を除く)	0	0
ニパウイルス感染症	0	0
日本紅斑熱	0	0

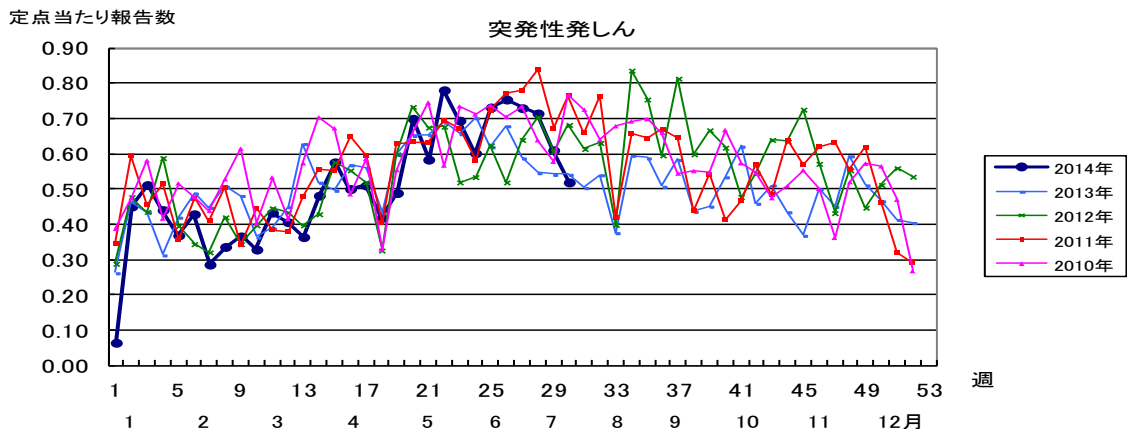
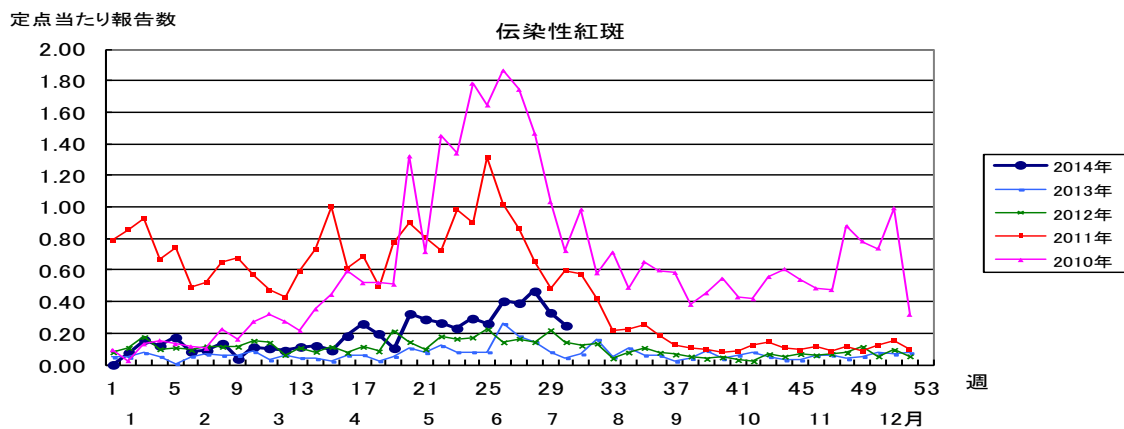
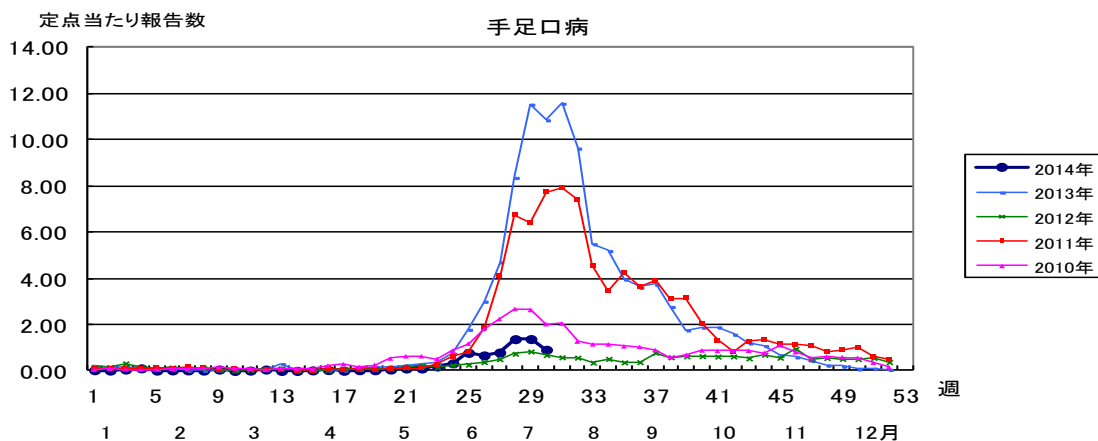
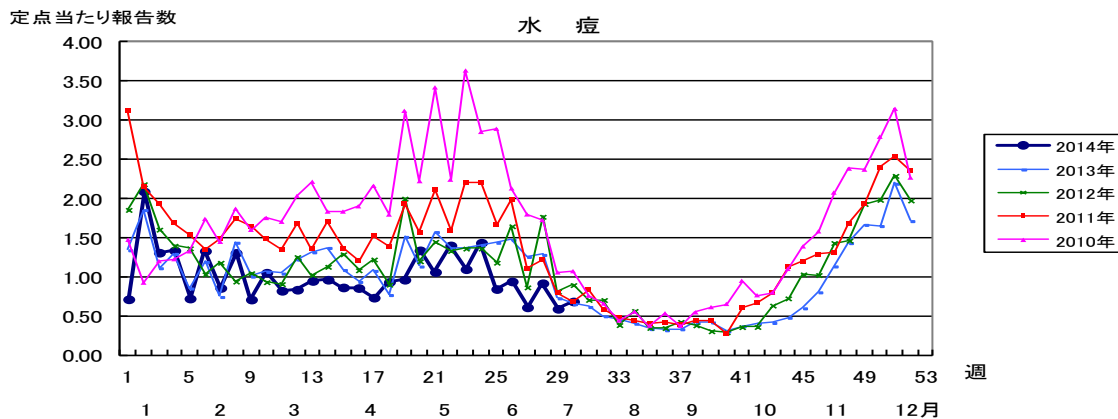
四類感染症(その2)	今週	累計(年)
日本脳炎	0	0
ハンタウイルス肺症候群	0	0
Bウイルス病	0	0
鼻疽	0	0
ブルセラ症	0	0
ベネズエラウマ脳炎	0	0
ヘンドラウイルス感染症	0	0
発しんチフス	0	0
ポツリヌス症	0	0
マラリア	0	1
野兔病	0	0
ライム病	1	1
リッサウイルス感染症	0	0
リフトバレー熱	0	0
類鼻疽	0	0
レジオネラ症	1	34
レプトスピラ症	0	0
ロッキー山紅斑熱	0	0

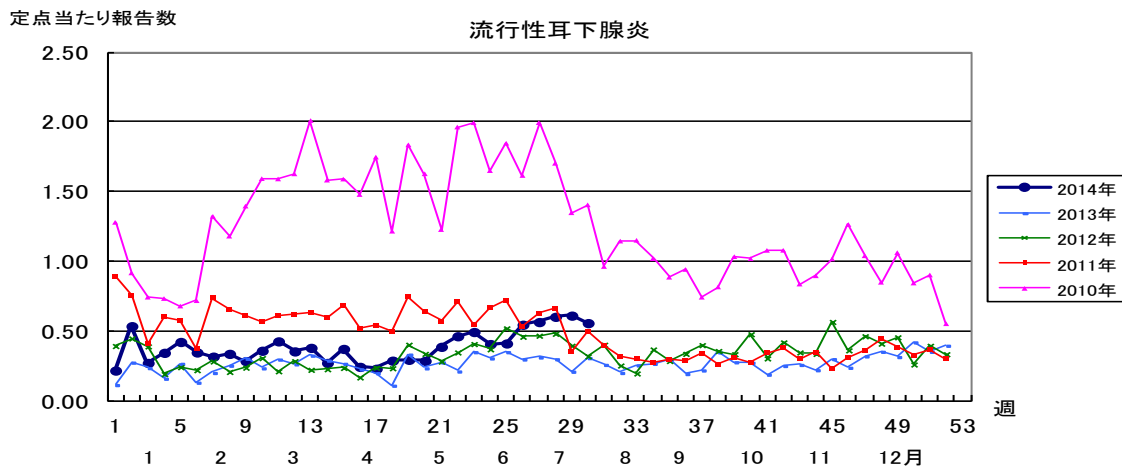
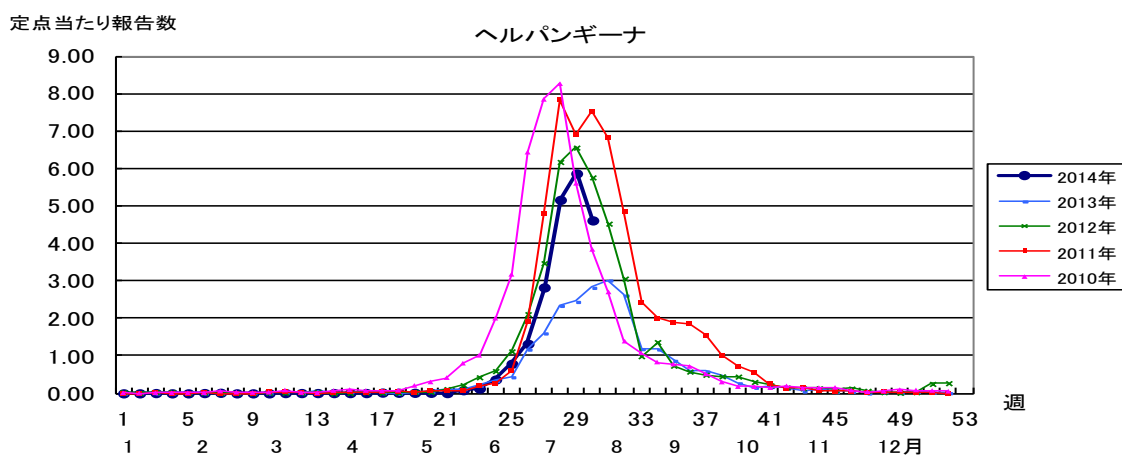
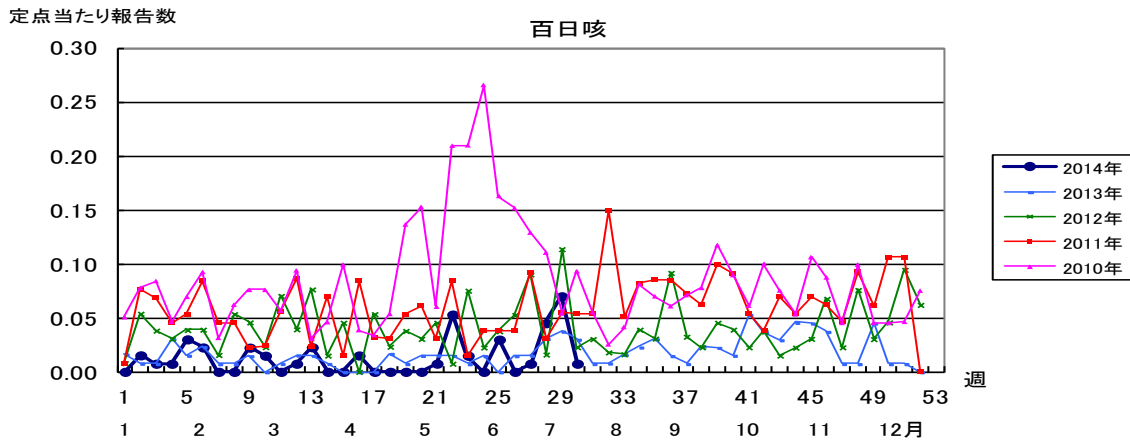
五類感染症(全数)	今週	累計(年)
アメーバ赤痢	0	22
ウイルス性肝炎(E型肝炎及びA型肝炎を除く)	0	3
急性脳炎(ウエストナイル脳炎、西部ウマ脳炎、ダニ媒介脳炎、東部ウマ脳炎、日本脳炎、ベネズエラウマ脳炎及びリフトバレー熱を除く)	1	31
クリプトスポリジウム症	0	0
クロイツフェルト・ヤコブ病	0	6
劇症型溶血性レンサ球菌感染症	0	3
後天性免疫不全症候群	1	39
ジアルジア症	0	1
侵襲性インフルエンザ菌感染症	0	6
侵襲性髄膜炎菌感染症	0	1
侵襲性肺炎球菌感染症	0	32
先天性風しん症候群	0	0
梅毒	0	39
破傷風	0	4
バンコマイシン耐性黄色ブドウ球菌感染症	0	0
バンコマイシン耐性腸球菌感染症	0	0
風しん	0	13
麻しん	0	25

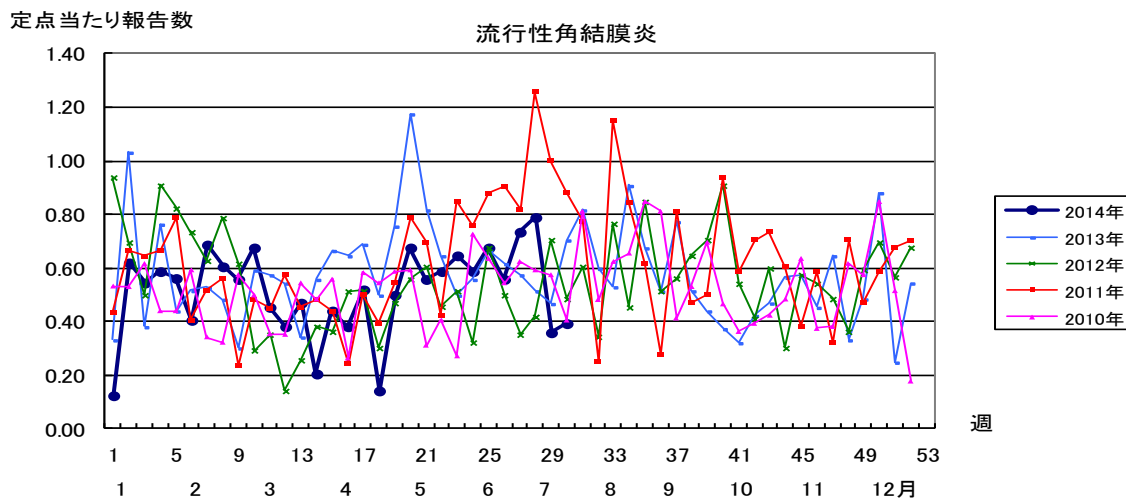
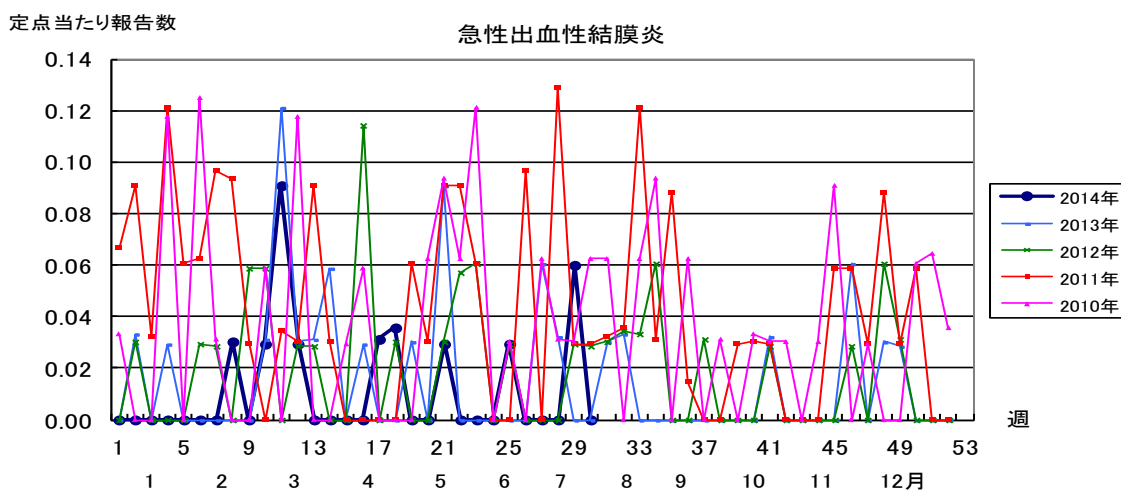
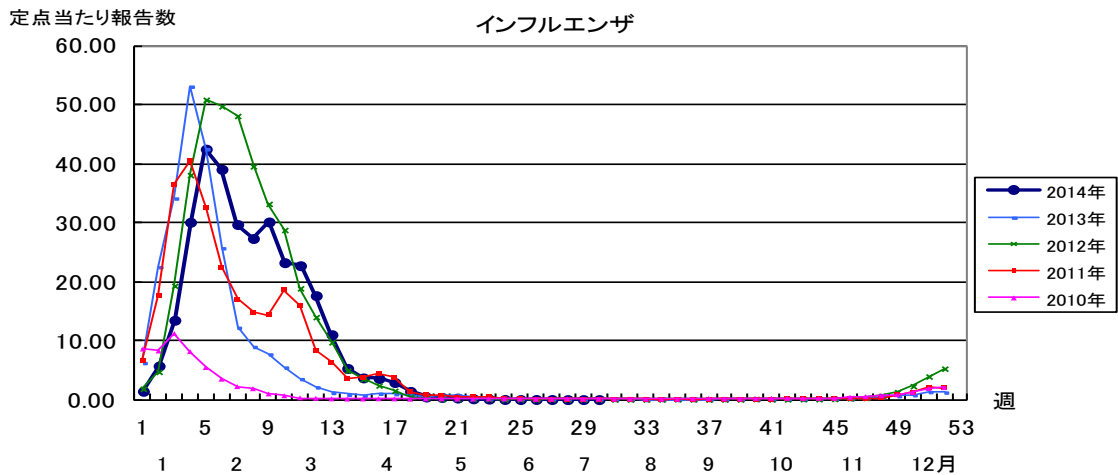
新型インフルエンザ等感染症	今週	累計(年)
新型インフルエンザ	0	0
再興型インフルエンザ	0	0

指定感染症	今週	累計(年)
中東呼吸器症候群(MERS)	0	0
鳥インフルエンザ(H7N9)	0	0









2014年 第30週		保健所別、年齢層別報告患者数(男女合計)															No.1	
		野田	柏市	松戸	市川	船橋市	習志野	千葉市	印旛	香取	海匝	山武	長生	夷隅	安房	君津	市原	合計
小児科定点数		4	9	16	10	11	10	18	16	3	4	6	4	3	4	8	7	133
RSウイルス感染症	～5ヶ月																	
	～11ヶ月					2	1											3
	1歳	1				3		1										5
	2歳							2										2
	3歳																	
	4歳																	
	5歳																	
	6歳																	
	7歳																	
	8歳																	
9歳																		
10～14歳																		
15～19歳																		
20歳以上									1									1
合計		1				5	1	3	1									11
咽頭結膜熱	～5ヶ月																	
	～11ヶ月					1	1	2	1									5
	1歳	2		2	1	1												6
	2歳	2	1	2	2													7
	3歳	1	1	1	3			1	2					1				10
	4歳		1	4	3	1		2							1	1		13
	5歳			1	3	2	1	1	1								1	10
	6歳	1		1	2			1										5
	7歳				1	1	2	1	1									6
	8歳			1				1										2
9歳					1												1	
10～14歳			1														1	
15～19歳																		
20歳以上				2														2
合計		6	3	13	17	7	4	9	5						1	1	2	68
A群溶血性レンサ球菌咽頭炎	～5ヶ月																	
	～11ヶ月				1													
	1歳			1			1		3			1						6
	2歳		2	1	2		1		1				4					11
	3歳		1	1		2	2	2	4				3			1		16
	4歳			4		5		2	4				1					16
	5歳		2	2		3	5	1	3	1	1					3	1	22
	6歳			2		1	1	3	2				1	1				11
	7歳			1		1	2	3	2				1					10
	8歳			1		1	3	2	3	1							1	12
9歳		1	1		2	2							1			1	8	
10～14歳		1						1	3		1	1	1				8	
15～19歳									2			1	1				4	
20歳以上				2				1	5			8	2				18	
合計		7	15	4	15	17	15	32	2	1	2	21	5		6	1	143	
感染性胃腸炎	～5ヶ月							3	1		2							7
	～11ヶ月		1	13	1	1	3	8	1		2							33
	1歳	1	2	11	6	4	1	7	4		6		1		1	1	3	48
	2歳	1	2	7	4	6	1	9	5		4							39
	3歳		1	3		2		12	3		2					1		24
	4歳	1	1	7	2	6		6	3		2	1			2		1	32
	5歳		3	2	3	3		3	1		2	1				1		19
	6歳	1	1	2	3	6		3	4				1			1	1	23
	7歳			2	1	6		3	3		1				1		1	18
	8歳		2			2		2	2			1						9
9歳		2	2	2	2		2	2		2						1	13	
10～14歳		1	2	2	7		1	6		3	1						23	
15～19歳				3	1		1	4	1	1	3						14	
20歳以上		5	1	4	1			18	4	4	12	2		1	2	4	58	
合計		4	21	52	31	47	5	58	57	5	31	19	4		6	5	15	360

2014年 第30週		保健所別、年齢層別報告患者数(男女合計)														No.2		
		野田	柏市	松戸	市川	船橋市	習志野	千葉市	印旛	香取	海匝	山武	長生	夷隅	安房	君津	市原	合計
小児科定点数		4	9	16	10	11	10	18	16	3	4	6	4	3	4	8	7	133
水痘	～5ヶ月 ～11ヶ月		1				1		1									3
	1歳				1		2	2								1		6
	2歳			1		2		1	1									5
	3歳			2	1	4	1	1	1			1		1				12
	4歳		1	6	1	2	1	7	4		1	1				1	2	27
	5歳			4		2	3		1			2		2			3	17
	6歳			1			1	2	2					1	1			8
	7歳			1		1		2	1					1				6
	8歳			1	1				1									3
	9歳								1									1
	10～14歳						1	1								1		3
	15～19歳																	
	20歳以上																	
合計			2	16	4	11	10	16	13		1	4		5	2	2	5	91
手足口病	～5ヶ月 ～11ヶ月		2	1	2	1			1		1		1					9
	1歳		1	5	2	3	4	2	5		1	2				1		26
	2歳		5	3		2	1	1	2						1	3	1	19
	3歳		3	4	4	4	3	1	2				1					22
	4歳			4	1		2	4			1					2		14
	5歳		2	2	1		1	1	1							4	1	13
	6歳		4	3		2			1							1		11
	7歳						1	1								1		3
	8歳			2	1													3
	9歳																	
	10～14歳								1									1
	15～19歳																	
	20歳以上						1											1
合計			17	24	11	12	13	10	13		3	2	2		1	12	2	122
伝染性紅斑	～5ヶ月 ～11ヶ月																	
	1歳															1		1
	2歳					1												1
	3歳					2		4	1									7
	4歳		2	1		3			1									7
	5歳		1			1		1			1							4
	6歳		1	2		2		1										6
	7歳			1					1									2
	8歳																	
	9歳					1												1
	10～14歳						1	1										2
	15～19歳																	
	20歳以上								1							1		2
合計			4	4		10	1	7	4		1					2		33
突発性発しん	～5ヶ月 ～11ヶ月		5	2	3	6	2	1	1									20
	1歳			10	1	5	4	6	2						3	2		33
	2歳		1	1		2	1		2	1								8
	3歳						3	1										4
	4歳						2											2
	5歳																	
	6歳						1											1
	7歳																	
	8歳																	
	9歳																	
	10～14歳																	
	15～19歳																	
	20歳以上																	
合計			6	13	4	13	14	8	5	1					3	2		69

2014年 第30週		保健所別、年齢層別報告患者数(男女合計)														No.3			
		野	柏	松	市	船	習	千	印	香	海	山	長	夷	安	君	市	合	
		田	市	戸	川	橋	志	葉	旛	取	匝	武	生	隅	房	津	原	計	
小児科定点数		4	9	16	10	11	10	18	16	3	4	6	4	3	4	8	7	133	
百日咳	~5ヶ月 ~11ヶ月 1歳																		
	2歳 3歳 4歳																		
	5歳 6歳 7歳																		
	8歳 9歳 10~14歳					1												1	
	15~19歳 20歳以上																		
	合計					1													1
ヘルパンギーナ	~5ヶ月 ~11ヶ月 1歳		1									2						3	
	2歳 3歳 4歳		6	6	3	9	2	11	6			1		1		1	3	49	
	5歳 6歳 7歳	2	13	30	4	31	5	41	19	4	13	2	1		4	4	4	177	
	8歳 9歳 10~14歳	10	12	8	21	15	33	21	1	4	5	1			1	2	2	136	
	15~19歳 20歳以上	1	6	13	8	10	8	14	8	3	1	3		1	1	2	4	83	
	合計	2	6	8	2	7	8	10	10			2			1	1	4	61	
	~5ヶ月 ~11ヶ月 1歳		2	8	2	7	5	5	9		1	1	1			1	2	4	48
	2歳 3歳 4歳		3	4	3	1	2	3	4									2	22
	5歳 6歳 7歳	2	3	1		1	4	1	1	1	1	2						16	
	8歳 9歳 10~14歳					1		1										2	4
15~19歳 20歳以上						3		1									4	4	
合計	3	1					3		3								3	10	
合計		5	52	85	31	87	50	122	82	8	20	17	5	2	8	12	28	614	
流行性耳下腺炎	~5ヶ月 ~11ヶ月 1歳																		
	2歳 3歳 4歳							1	2			1						4	
	5歳 6歳 7歳			3				2	1	2		2				1	1	12	
	8歳 9歳 10~14歳		2	3		1	4		2		1					1	1	15	
	15~19歳 20歳以上	1	1	5		2	1	1		1								13	
	合計	1	2	3		1	4		2		1						1	9	
	~5ヶ月 ~11ヶ月 1歳		1	1		1		1										3	12
	2歳 3歳 4歳		1						1			2				1	2	3	12
	5歳 6歳 7歳								1		1								2
8歳 9歳 10~14歳			2					1		1								4	
15~19歳 20歳以上							1			1								1	
合計		1	7	17		3	7	5	8	4	1	8			1	6	6	74	

2014年 第30週		保健所別、年齢層別報告患者数(男女合計)															No.4		
		野	柏	松	市	船	習	千	印	香	海	山	長	夷	安	君	市	合	
		田	市	戸	川	橋	志	葉	旛	取	匝	武	生	隅	房	津	原	計	
インフル定点数		7	14	25	14	17	16	28	24	5	7	9	7	5	7	13	11	209	
インフル エンザ	～5ヶ月 ～11ヶ月																		
	1歳																		
	2歳																		
	3歳																		
	4歳																		
	5歳																		
	6歳																		
	7歳																		
	8歳																		
	9歳																		
	10～14歳																		
	15～19歳																		
	20～29歳																		
30～39歳										1								1	
40～49歳																			
50～59歳																			
60～69歳																			
70～79歳																			
80歳以上																			
合計										1								1	
眼科 定点数		1	2	5	2	3	3	5	4		1	1	1		1	2	2	33	
急性 出血性 結膜 炎	～5ヶ月 ～11ヶ月																		
	1歳																		
	2歳																		
	3歳																		
	4歳																		
	5歳																		
	6歳																		
	7歳																		
	8歳																		
	9歳																		
	10～14歳																		
	15～19歳																		
	20～29歳																		
30～39歳																			
40～49歳																			
50～59歳																			
60～69歳																			
70歳以上																			
合計																			
流行性 角結 膜炎	～5ヶ月 ～11ヶ月																		
	1歳																		
	2歳																		
	3歳									1								1	
	4歳																		
	5歳																		
	6歳							1										1	
	7歳																		
	8歳																		
	9歳																		
	10～14歳																		
	15～19歳																		
	20～29歳									2							1		3
30～39歳								1										1	
40～49歳										1								1	
50～59歳								1							1	1		3	
60～69歳								1					1				1	3	
70歳以上																			
合計								4	2	2		1			1	1	2	13	

※ 千葉県の感染症情報は、千葉県感染症情報センターのホームページを御覧ください。

URL. <http://www.pref.chiba.lg.jp/eiken/c-idsc/index.html>

※ 全国の感染症情報(IDWR)は、国立感染症研究所感染症疫学センターのホームページを御覧ください。

URL. <http://www.nih.go.jp/niid/ja/from-idsc.html>

千葉県結核・感染症週報 2014年 第30週

発行 千葉県衛生研究所
千葉県健康福祉部
千葉県医師会
事務局 千葉県衛生研究所感染症疫学研究室内
千葉県感染症情報センター
〒260-8715 千葉市中央区仁戸名町 666-2
TEL. 043(266)6723 FAX. 043(265)5544

本週報は、感染症の予防及び感染症の患者に対する医療に関する法律に基づくものであり、千葉県内の医療従事者、定点医療機関、県及び千葉市保健所の皆様の御協力を得て、千葉県衛生研究所感染症疫学研究室内千葉県感染症情報センターにおいて編集したものです。

また、本週報は速報性を重視しておりますので、今後の調査などの結果に応じて、若干の変更が生ずることがありますが、その場合には週報上にて訂正させていただきます。

なお、週報の内容について、学術的研究、あるいは公衆衛生活動にかかわる業務以外の目的においては、無断転載を禁じます。