

平成30年度

事業概要



(一) 境川 浦安市猫実地先



(仮称) 妙典橋 市川市高谷地先



(国) 296号 船橋市前原東地先



(一) 真間川 市川市鬼越地先

千葉県葛南土木事務所

目次

1 管内の概要	
(1) 管内の状況及び業務の概要	1
(2) 公共施設の管理状況	2
2 事務所の組織	
(1) 組織図及び分掌事務	3
(2) 職員構成表	4
3 平成29年度業務執行状況	
(1) 予算執行状況	5
(2) 用地等取得状況	6
(3) 占用許可状況	6
(4) 境界立会取扱件数	6
4 平成30年度事業	
(1) 平成30年度の予算編成	7
(2) 平成29・30年度の予算比較	7
5 主要事業の概要	
(1) 道路事業	10
(2) 河川事業	17
(3) 海岸事業	27
(4) 街路事業	29
6 主要施設の管理状況	
(1) 道路	32
(2) 河川	34
(3) 海岸	35
(4) 急傾斜地	35
7 沿革	
(1) 組織の変遷	36
(2) 歴代所長	37

1 管内の概要

(1) 管内の状況及び業務の概要

葛南土木事務所の行政区域は、千葉県北西部に位置する「市川市、船橋市、浦安市」の3市からなり、面積は160.3平方キロメートルで、東は八千代市、習志野市、北は松戸市、鎌ヶ谷市に接し、西は江戸川を隔てて東京都、南は東京湾に臨んでおり、古くから木下、成田、千葉街道などの追分として、また江戸と利根川を結ぶ舟運の河港など交通の要衝として栄えてきました。

この地域は、江戸川及び東京湾沿岸平野の低地部と標高20～30メートルの北総台地からなり、地層は低地部が軟弱な沖積層で、台地部は関東ローム層で覆われた洪積層となっています。

当管内は、面積では県全体のわずか3%の地域に、人口では約2割の129万人が居住しており、人口密度が1平方キロ当たり8,000人を超える県内でも最も高い地域となっています。

また、首都東京に接するという地理的な好条件により、人口と交通量の多い地域であり、道路、河川、海岸などの社会基盤の効果的・効率的な整備や適切な維持管理並びに地震や災害等に強いまちづくりが望まれています。

管内の道路は、東京湾岸道路（東関東自動車道・国道357号）、京葉道路、国道14号など国、県合わせて34路線で構成されており、当事務所ではこのうち国道14号をはじめ、県道市川松戸線等28路線、約125キロメートルを管理しています。

管内は交通需要が多く、交通集中による慢性的な渋滞が発生しており、また交通事故も多発していることから、道路の新設・拡幅、踏切の除去、交差点改良あるいは歩道整備を進めています。

河川については、国が管理している江戸川を除く一級河川旧江戸川や真間川等の13河川、二級河川海老川等の5河川の計18河川で、約57キロメートルを管理しています。

これまでの急激な都市化に伴い、降雨時の流出量増による市街地での浸水被害を防止するため、緊急かつ総合的な治水対策として、河川の改修や調節池等の整備を進めています。

また、現在の海岸線は、昭和40年代から埋め立てにより形成されたもので、このうち浦安海岸と市川海岸の約25キロメートルを保全区域として管理しています。

本海岸の護岸は、すでに概成していますが、後背地が低地と人口集中地区であることから、防災機能の向上と併せて人に親しみやすい環境に配慮した海岸整備を行っています。

さらに、公園管理事業についても、当事務所で業務を行っており、県立行田公園では平成18年度から指定管理者制度を導入し、地域住民と協働で利用促進や管理運営を行っています。

また、地域住民の方々が行う美化活動等のボランティア活動を支援する制度である「アダプトプログラム」により、地域の皆様との協働・連携による道路、河川、海岸の維持管理を進めています。

このような状況を踏まえて、限られた予算を有効に活用し、当地域の更なる発展の基礎づくりとなるよう、効率的かつ効果的な事業を進めていきます。

管内の面積及び人口

(平成30年4月1日現在)

区分	面積(k㎡)	世帯数	人口		
			総数(人)	増加率(%)	密度(人/k㎡)
市川市	57.45	238,791	491,214	+0.660	8,550.3
船橋市	85.62	284,032	633,263	+0.667	7,396.2
浦安市	17.30	78,619	169,083	+0.828	9,773.6
管内計	160.37	601,442	1,293,560	+0.686	8,066.1
県全体	5,157.64	2,703,969	6,256,195	+0.195	1,213.0

(2) 公共施設の管理状況

管内の道路、河川、海岸、公園、急傾斜地などの公共施設について、維持管理や新設・改良などの工事を行っています。

また、これらの都市基盤施設の管理や改修などを行い、地域の暮らしを守る施策や防災に関する事業などを行っています。

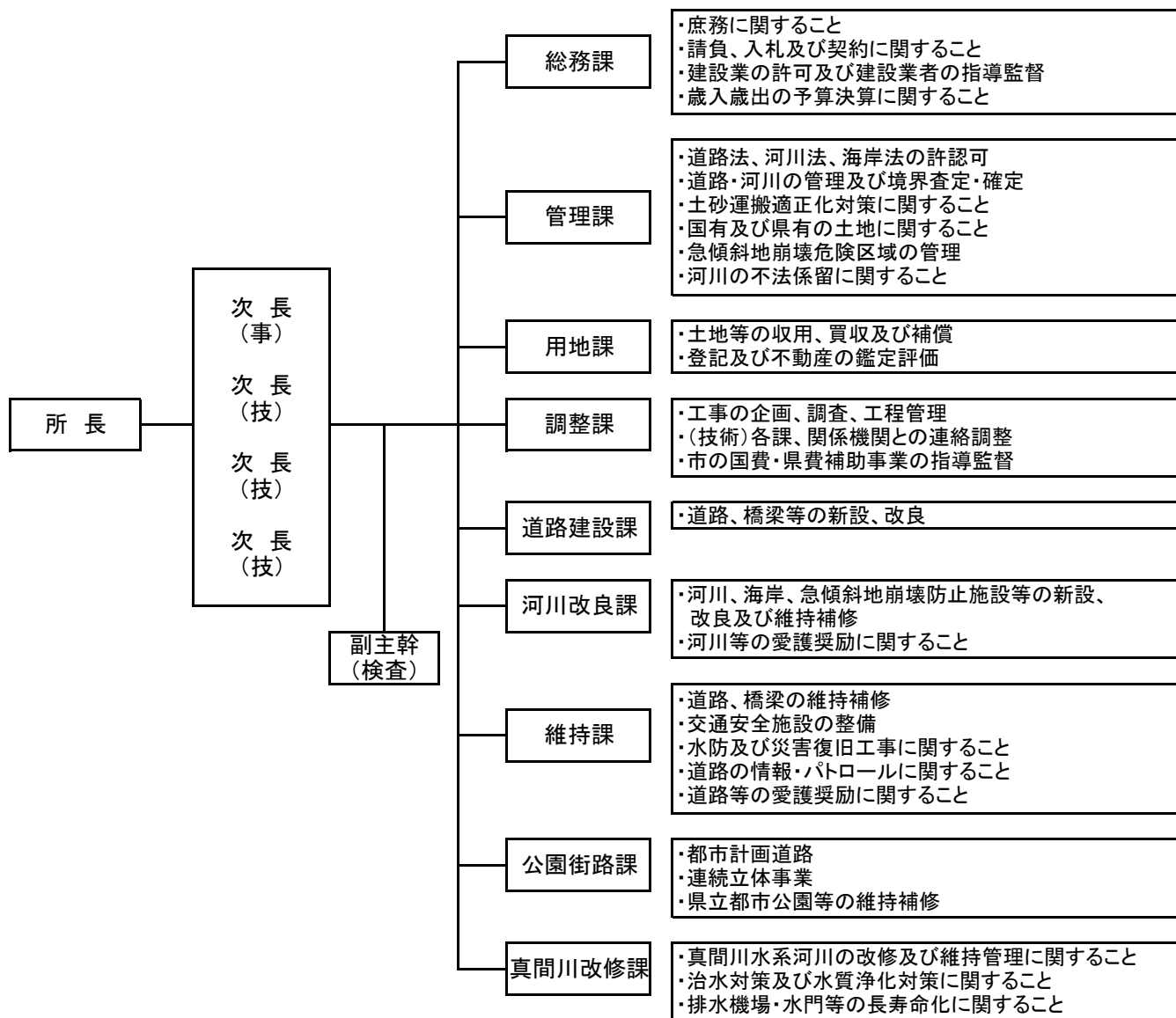
所管施設の概要

(平成30年4月1日現在)

施設区分	種別	種別数	延長又は面積
道路	一般国道	3路線	23,493m
	主要地方道	12路線	52,962m
	一般県道	13路線	48,515m
	計	28路線	124,970m
河川	一級河川	13河川	46,862m
	二級河川	5河川	10,530m
	計	18河川	57,392m
海岸		2海岸	25,110m
急傾斜地		15箇所	104,890㎡
公園	行田公園	1公園	11.9 ha

2 事務所の組織(平成30年4月1日現在)

(1) 組織図及び分掌事務



(2) 職員構成表

(平成30年4月1日現在)

職	所 属	所	次	検	総	管	用	調	道	河	維	公	真	計
		長	長	査 担 当	務 課	理 課	地 課	整 課	路 建 設 課	川 改 良 課	持 課	園 街 路 課	間 川 改 修 課	
所	長	1												1
次	長(事)		1											1
次	長(技)		3											3
課	長				1	1	1	1	1	1	1	(1)	(1)	7
副	主 幹			1		1	3	1		1	1	2	1	11
主	査				2	3	1	1	1	2	2			12
副	主 査						2		1				2	5
主	事				3	2	4							9
技	師							2	2	4	4	1	5	18
嘱	託				1	3	1				2			7
計		1	4	1	7	10	12	5	5	8	10	3	8	74

()内は次長が事務取扱

74名中兼務職員2名含む

3 平成29年度業務執行状況

(1) 予算執行状況（前年度比較状況）

歳入決算額

単位:円

科 目	平成29年度	平成28年度	増減
6分担金及び負担金	271,194,345	139,635,367	131,558,978
1負担金	271,194,345	139,635,367	131,558,978
7使用料及び手数料	226,119,730	227,676,830	△ 1,557,100
1使用料	187,692,930	185,336,030	2,356,900
2手数料	38,426,800	42,340,800	△ 3,914,000
9財産収入	16,256	243,337,411	△ 243,321,155
1財産運用収入	16,256	20,904	△ 4,648
2財産売却収入	0	243,316,507	△ 243,316,507
13諸収入	1,477,703	2,650,197	△ 1,172,494
7雑入	1,477,703	2,650,197	△ 1,172,494
合 計	498,808,034	613,299,805	△ 114,491,771

歳出決算額

単位:円

科 目	平成29年度	平成28年度	増減
2総務費	0	0	0
2企画費	0	0	0
6防災費	0	0	0
9土木費	6,735,517,724	6,887,734,175	△ 152,216,451
1土木管理費	23,546,903	23,925,594	△ 378,691
2道路橋りょう費	2,684,733,434	3,623,415,137	△ 938,681,703
3河川海岸費	3,449,612,236	2,622,810,466	826,801,770
4港湾費	0	0	0
5都市計画費	577,625,151	617,582,978	△ 39,957,827
12災害復旧費	0	0	0
2土木施設災害復旧費	0	0	0
合 計	6,735,517,724	6,887,734,175	△ 152,216,451

(2) 用地等取得状況 (平成30年3月31日現在) (単位:千円)

	区分	取得面積(m ²)	用地取得金額	物件補償金額	筆数
道路工事	国庫補助事業	214	46,363	139,630	4
	県単独事業	10	1,280	255	1
	計	224	47,643	139,885	5
河川工事	国庫補助事業	7,157	305,843	34,080	16
	県単独事業	0	0	0	0
	計	7,157	305,843	34,080	16
街路工事	国庫補助事業	893	161,156	311,644	21
	県単独事業	134	25,636	0	5
	計	1,027	186,792	311,644	26
合計	国庫補助事業	8,264	513,362	485,354	41
	県単独事業	144	26,916	255	6
	計	8,408	540,278	485,609	47

(3) 占用許可状況 (平成30年3月31日現在)

区分	道路		河川		海岸		
	件数	調定額(円)	件数	調定額(円)	件数	調定額(円)	
有料	継続	408	137,110,350	657	14,250,796	43	2,435,347
	更新	118	5,791,078	161	2,772,130	19	1,233,573
	新規	173	17,590,310	27	898,202	2	1,717,104
	小計	699	160,491,738	845	17,921,128	64	5,386,024
無料	継続	2,324		780		34	
	更新	177		143		27	
	新規	381		43		2	
	小計	2,882		966		63	
計	3,581	160,491,738	1,811	17,921,128	127	5,386,024	

(4) 境界立会取扱件数 (平成30年3月31日現在)

区分		計
申請によるもの	県事業によるもの	
60	0	60

4 平成30年度事業

(1) 平成30年度の予算編成

(単位：千円)

事業種別	補助・単独別	29年度予算			30年度予算				
		うち前年度からの繰り越し	うち現年分	構成比(%)	うち前年度からの繰り越し	うち現年分	構成比(%)		
道路事業	補助	2,521,184	418,851	2,102,333	1,340,847	904,547	436,300		
	県単独	1,370,184	119,992	1,250,192	2,115,866	328,555	1,787,311		
	合計	3,891,368	538,843	3,352,525	43%	3,456,713	1,233,102	2,223,611	42%
河川・海岸事業	補助	4,029,340	2,048,158	1,981,182	3,561,016	1,859,516	1,701,500		
	県単独	490,867	44,713	446,154	560,105	56,505	503,600		
	合計	4,520,207	2,092,871	2,427,336	50%	4,121,121	1,916,021	2,205,100	51%
街路・公園事業	補助	484,184	16,456	467,728	347,132	63,736	283,396		
	県単独	192,968	14,779	178,189	235,392	23,782	211,610		
	合計	677,152	31,235	645,917	7%	582,524	87,518	495,006	7%
事業費計		9,088,727	2,662,949	6,425,778	100%	8,160,358	3,236,641	4,923,717	100%

(2) 平成29・30年度の予算比較

道路事業【道路建設課】

(単位：千円)

事業名	29年度予算			30年度予算		
	うち前年度からの繰り越し	うち現年分		うち前年度からの繰り越し	うち現年分	
補助事業						
社会資本整備総合交付金	2,086,938	294,012	1,792,926	872,841	872,841	0
社会資本整備総合交付金(住宅)	0	0	0	0	0	0
計	2,086,938	294,012	1,792,926	872,841	872,841	0
県単独事業						
道路改良	346,004	77,968	268,036	929,385	195,385	734,000
計	346,004	77,968	268,036	929,385	195,385	734,000
合計	2,432,942	371,980	2,060,962	1,802,226	1,068,226	734,000

道路事業【維持課】

(単位：千円)

事業名	29年度予算			30年度予算		
	うち前年度からの繰り越し	うち現年分		うち前年度からの繰り越し	うち現年分	
補助事業						
防災・安全交付金(交通安全)	395,229	109,403	285,826	458,006	31,706	426,300
防災・安全交付金(災害防除)	0	0	0	10,000	0	10,000
防災・安全交付金(道路ストック)	39,017	15,436	23,581	0	0	0
計	434,246	124,839	309,407	468,006	31,706	436,300
県単独事業						
排水整備	9,500	0	9,500	23,900	1,900	22,000
舗装道路修繕	398,185	5,000	393,185	421,352	31,352	390,000
交通安全対策	185,317	33,412	151,905	251,798	61,798	190,000
橋梁修繕	141,375	0	141,375	178,818	18,818	160,000
道路管理	72,661	0	72,661	72,611	0	72,611
道路維持修繕	168,980	0	168,980	158,000	0	158,000
道路維持	36,510	1,960	34,550	59,962	14,262	45,700
災害防止	10,000	0	10,000	20,040	5,040	15,000
道路調査	1,652	1,652	0	0	0	0
計	1,024,180	42,024	982,156	1,186,481	133,170	1,053,311
合計	1,458,426	166,863	1,291,563	1,654,487	164,876	1,489,611

河川・海岸事業【河川改良課】

(単位：千円)

事業名	29年度予算			30年度予算			
		うち前年度からの繰り越し	うち現年分		うち前年度からの繰り越し	うち現年分	
補助事業	低地対策河川	804,459	294,459	510,000	490,276	170,276	320,000
	広域河川改修	750,357	166,157	584,200	529,974	411,974	118,000
	住宅市街地基盤整備	614,013	323,624	290,389	461,775	213,275	248,500
	総合流域防災	8,198	3,785	4,413	0	0	0
	海岸基盤整備	454,955	147,681	307,274	402,073	106,073	296,000
	急傾斜地崩壊対策	0	0	0	0	0	0
	計	2,631,982	935,706	1,696,276	1,884,098	901,598	982,500
単独事業	河川調査	12,445	6,820	5,625	0	0	0
	河川維持	24,381	0	24,381	26,844	2,844	24,000
	河川環境整備	33,937	0	33,937	43,400	0	43,400
	河川改良	53,039	17,761	35,278	28,022	2,022	26,000
	水辺環境整備	13,345	1,998	11,347	20,298	7,798	12,500
	砂防整備	1,500	0	1,500	1,500	0	1,500
	海岸整備	85,248	9,068	76,180	97,403	17,403	80,000
	砂防調査	0	0	0	0	0	0
	砂防管理	2,250	0	2,250	2,000	0	2,000
	河川管理	5,330	0	5,330	3,000	0	3,000
	都市河川管理	9,655	0	9,655	15,600	0	15,600
	海岸管理	0	0	0	3,000	0	3,000
	水防	346	0	346	0	0	0
計	241,476	35,647	205,829	241,067	30,067	211,000	
合計	2,873,458	971,353	1,902,105	2,125,165	931,665	1,193,500	

河川・海岸事業【真間川改修課】

(単位：千円)

事業名	29年度予算			30年度予算			
		うち前年度からの繰り越し	うち現年分		うち前年度からの繰り越し	うち現年分	
補助事業	総合治水対策特定河川	678,601	513,560	165,041	663,959	480,959	183,000
	河川管理施設機能確保	691,232	582,393	108,839	987,369	473,369	514,000
	海岸基盤整備	27,525	16,499	11,026	25,590	3,590	22,000
	計	1,397,358	1,112,452	284,906	1,676,918	957,918	719,000
県単独事業	河川調査	0	0	0	0	0	0
	河川維持	16,221	702	15,519	11,000	0	11,000
	河川環境整備	41,679	0	41,679	39,000	0	39,000
	河川改良	29,108	966	28,142	37,201	4,201	33,000
	河川管理	53,200	0	53,200	71,200	0	71,200
	都市河川管理	35,012	0	35,012	34,900	0	34,900
	海岸管理	7,000	0	7,000	7,000	0	7,000
	水防	66,469	6,696	59,773	118,737	22,237	96,500
	計	248,689	8,364	240,325	319,038	26,438	292,600
合計	1,646,047	1,120,816	525,231	1,995,956	984,356	1,011,600	

街路・公園事業【公園街路課】

(単位：千円)

事業名	29年度予算			30年度予算			
		うち前年度からの繰り越し	うち現年分		うち前年度からの繰り越し	うち現年分	
補助事業	社会資本整備総合交付金事業(補助街路)	122,968	0	122,968	100,277	2,277	98,000
	社会資本整備総合交付金事業(交付金街路)	361,216	16,456	344,760	226,885	61,459	165,426
	防災・安全社会資本整備交付金事業	0	0	0	19,970	0	19,970
	計	484,184	16,456	467,728	347,132	63,736	283,396
県単独事業	街路整備(整備費)	116,051	14,779	101,272	149,782	23,782	126,000
	街路整備(管理費)	2,274	0	2,274	2,200	0	2,200
	公園整備	22,968	0	22,968	30,200	0	30,200
	公園管理	51,675	0	51,675	53,210	0	53,210
	計	192,968	14,779	178,189	235,392	23,782	211,610
合計	677,152	31,235	645,917	582,524	87,518	495,006	

5 主要事業の概要

(1) 道路事業

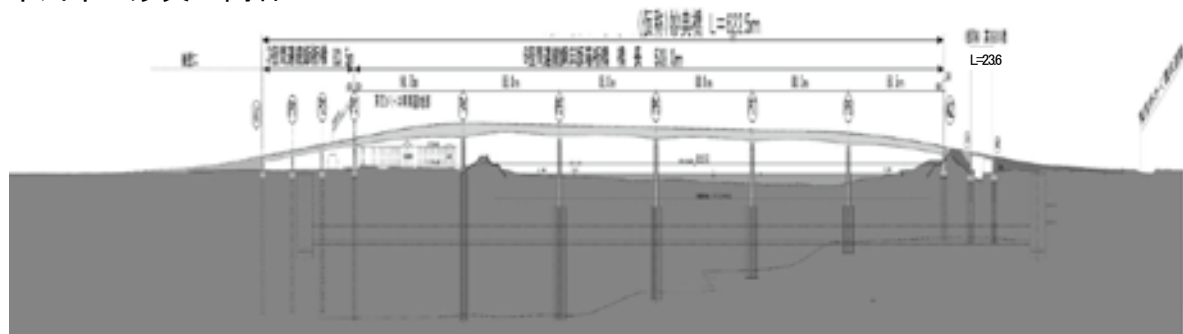
事業名	県単道路改良事業	
路線名	(一) 船橋行徳線	
工事箇所	市川市高谷外	
<p>(概要) (仮称) 妙典橋は、東京外かく環状道路の整備に関連して江戸川に架ける橋梁で、市川市内の交通混雑の緩和と災害時の緊急輸送道路としての役割を担う重要な路線である。</p> <p>また、架橋地点の江戸川にはトビハゼ等の貴重種の生息が確認されているため、事業による影響を極力抑える必要があり、環境保全対策懇談会を設立して学識経験者等の意見を聞きながら事業を進めている。</p>		
全体計画	前年度までの実績	今年度の計画
総事業費：9,281百万円 事業期間：平成16年度～ 事業延長：1,300m ・ 妙典橋 下部工1式(橋台2基, 橋脚8基) 上部工 1式 ・ 高谷川橋 下部工 2基(橋台2基) 上部工 1式	事業費：8,937百万円 (進捗率：96%) 本工事 ・ 妙典橋 上下部工、橋面工、護岸工 ・ 高谷川橋 下部工 1基、上部工 ・ 取付道路 L=350m	事業費：215百万円 (進捗率：99%) 本工事 ・ 妙典橋 安全施設工 ・ 高谷川橋 橋面工 1式 ・ 取付道路工 1式

【位置図】



【側面図】

市川市 妙典～高谷



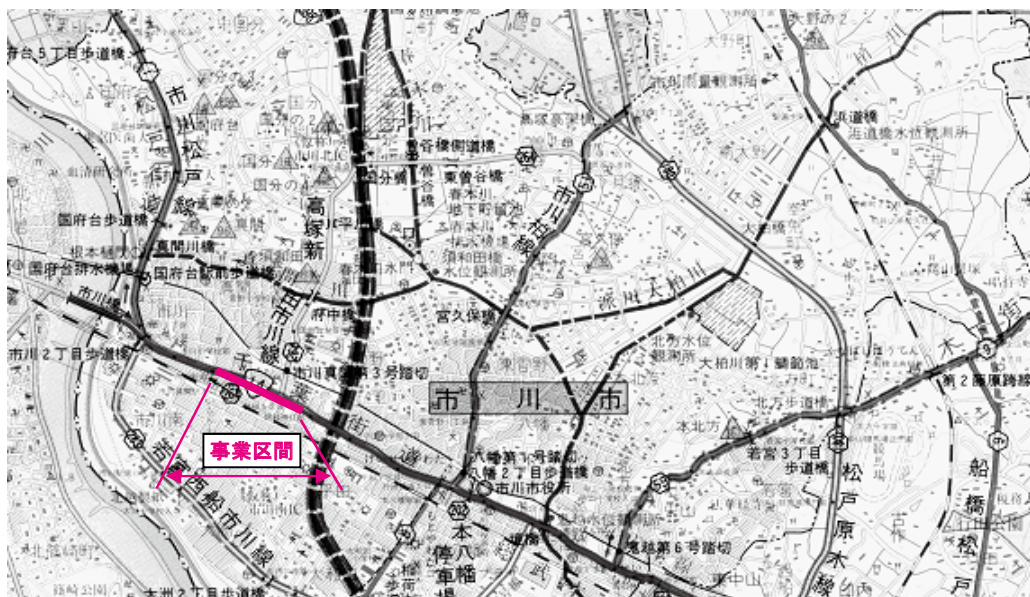
事業名	県単道路改良事業
路線名	(国) 14号
工事箇所	市川市市川外

(概要) 一般国道14号は、東京都江戸川区から千葉県千葉市に至る約37kmの幹線道路であり、緊急輸送道路1次路線に指定されている。

本区間より東京側は4車線で整備されているが、本区間は上り側は1車線で下り側は1車線又は2車線であり、慢性的な渋滞が発生しているため、渋滞緩和を目的として4車線化の拡幅整備を行うものである。

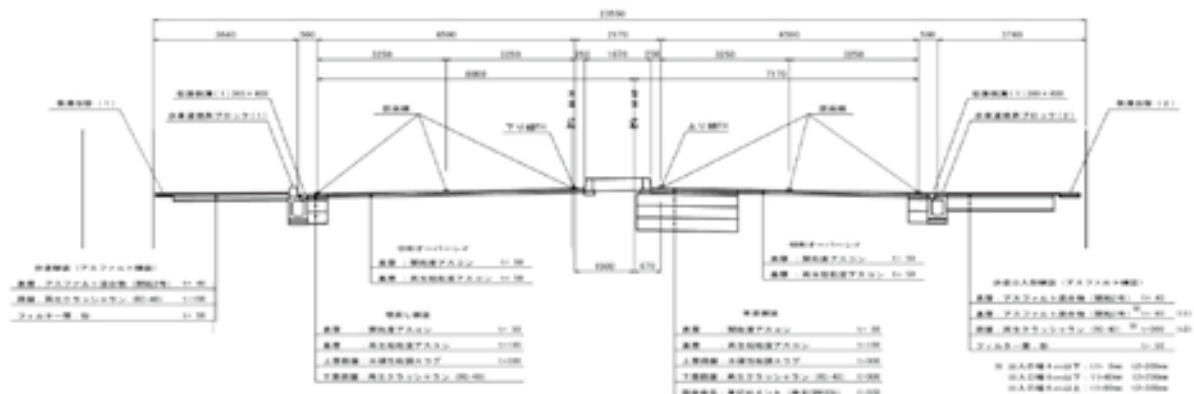
全体計画	前年度までの実績	今年度の計画
総事業費：1,870百万円 事業期間：平成19年度～ 事業延長：820m 幅員：25m	事業費：1,356百万円 (進捗率：73%) 用地補償 1式 本工事 道路改良工 L=500m	事業費：13百万円 (進捗率：73%) 用地補償 1式 本工事 安全施設工

【位置図】



【代表断面】

市川市 新田5丁目



事業名	県単道路改良事業
路線名	(主)市川浦安線ほか
工事箇所	市川市稲荷木外

(概要) 県道市川浦安線行徳橋については、昭和31年3月に旧建設省と千葉県の間で堰の兼用工作物として設置したものであるが、老朽化が著しいことから、可動堰の改修事業(国施行)に合わせて、架け換えを行うものである。

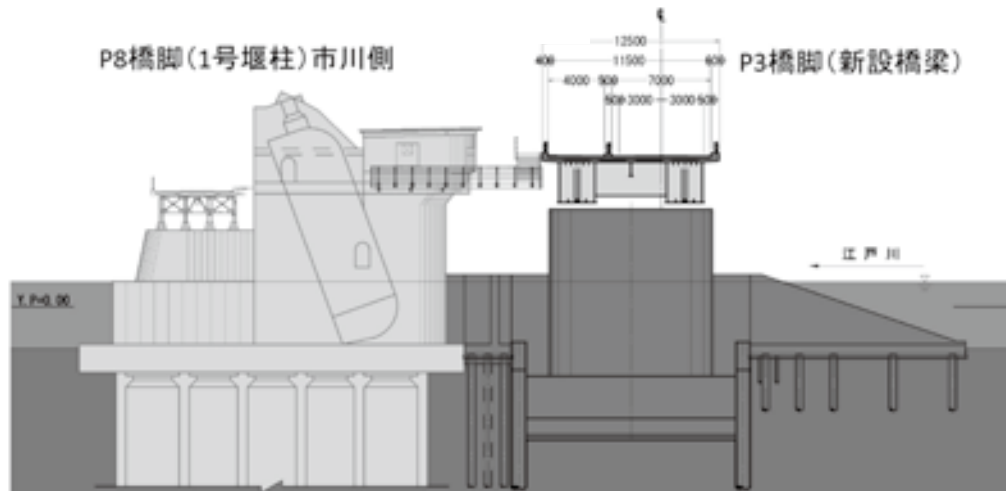
全体計画	前年度までの実績	今年度の計画
事業費：6,341百万円 (うち県事業費2,358百万円) 事業期間：平成24年度～32年度 事業延長：700m 橋長：404m 幅員：12.5m	事業費(県)：1,797百万円 (進捗率：76%) 詳細設計 1式 用地補償 1式 本工事 取付道路工 1式 橋梁上下部工 1式(国施行)	事業費(県)：401百万円 (進捗率：93%) 用地補償 1式 本工事 取付道路工 1式 橋梁上部工 1式(国施行)

【位置図】



【代表断面】

市川市 稲荷木

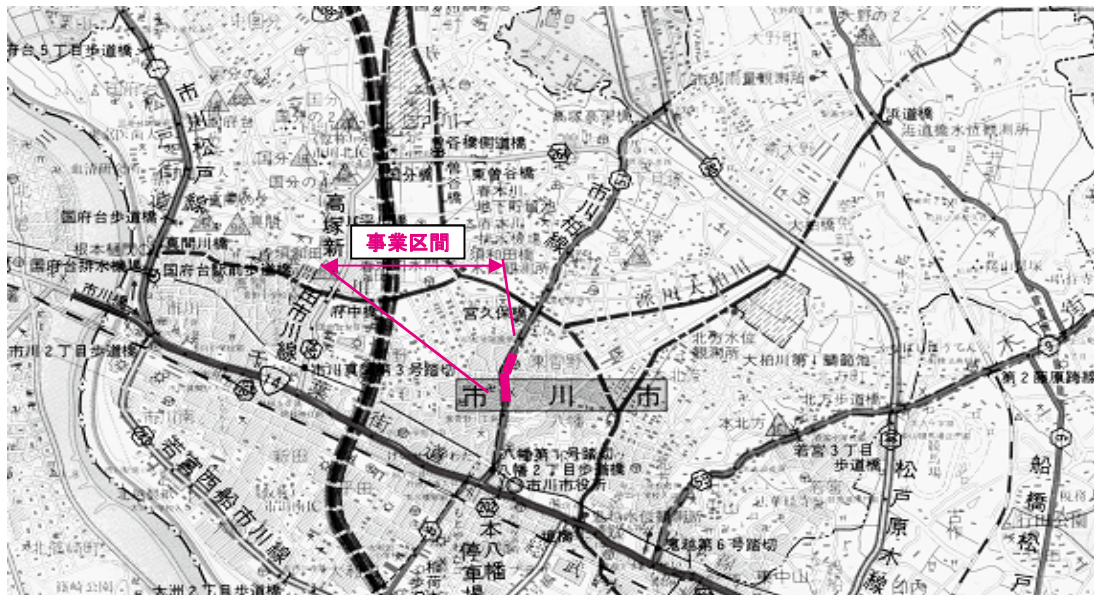


事業名	防災・安全交付金事業 交差点改良
路線名	(主)市川柏線
工事箇所	市川市八幡

(概要) 交通事故が多発している道路において、交通の円滑化を図り事故を防止するため交差点の改良を進めている。
併せて交通環境の改善を行うことにより自転車・歩行者の安全を確保する。

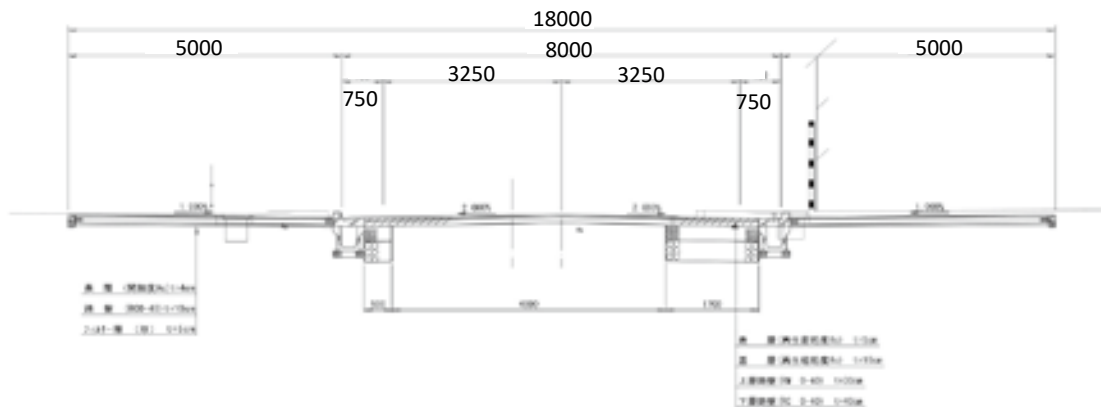
全体計画	前年度までの実績	今年度の計画
総事業費：2,800百万円 事業期間：平成9年度～34年度 事業延長：350m 幅員：18m 用地取得：3,110㎡ 物件補償：92件	事業費：2,237百万円 進捗率：80%) 用地取得：2,005㎡ 物件補償：68件 本工事：437m	事業費：72百万円 (進捗率：82%) 用地取得：116㎡ 物件補償：1件

【位置図】



【代表断面】

市川市 八幡3丁目

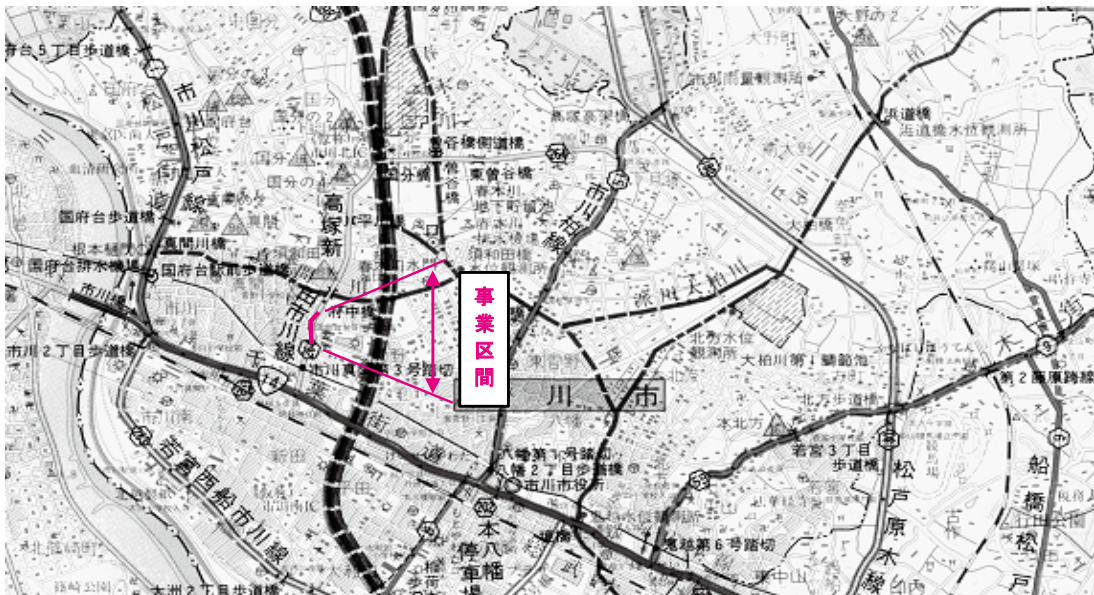


事業名	防災・安全交付金事業 交差点改良
路線名	(一) 高塚新田市川線
工事箇所	市川市菅野

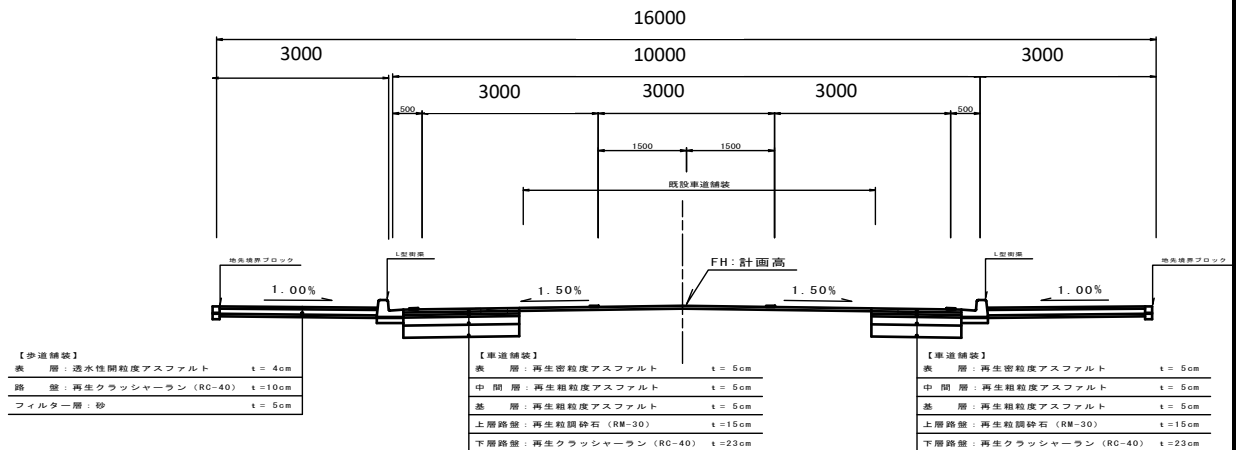
(概要) 車道幅員が狭く、交通渋滞の著しい変則交差点において、渋滞の緩和と事故防止を図るために、道路幅員の確保により、交差点の改良を実施している。
また、自転車・歩行者交通量も非常に多いことから、歩道の拡幅も併せて実施している。

全体計画	前年度までの実績	今年度の計画
総事業費：1200百万円 事業期間：平成18年度～34年度 事業延長：250m 幅員：14m 用地取得：1,907㎡ 物件補償：33件	事業費：452百万円 (進捗率：38%) 用地取得：1,033㎡ 物件補償：6件 本工事：151m	事業費：1百万円 (進捗率：38%) 物件調査：1件

【位置図】



【代表断面】
市川市 菅野

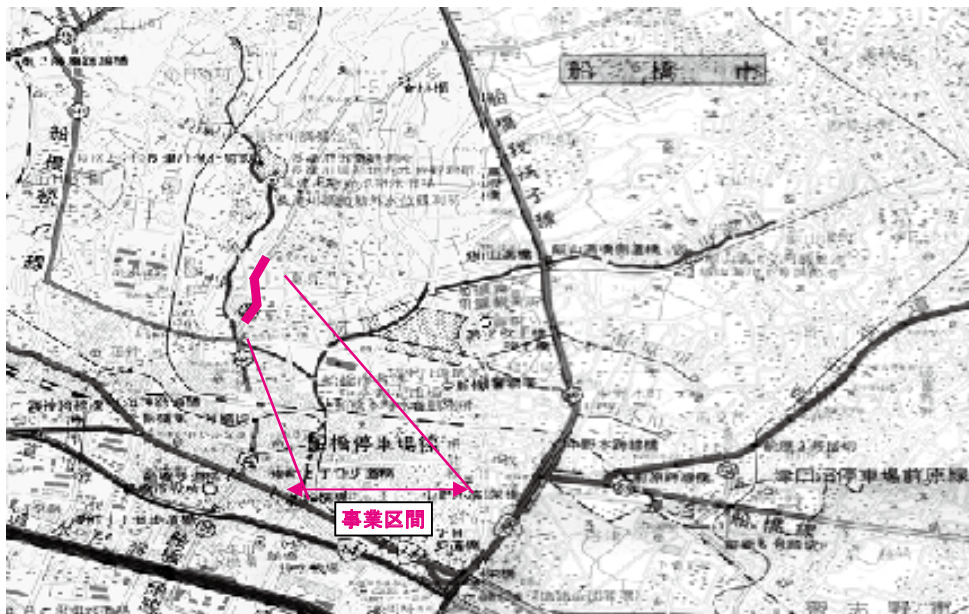


事業名	防災・安全交付金事業 歩道設置
路線名	(一) 夏見小室線
工事箇所	船橋市北本町

(概要) 交通事故が多発している道路において、歩行者の安全を確保し、交通環境の改善を行うことにより交通事故を防止し、併せて交通の円滑化を図るため歩道の整備を進めている。

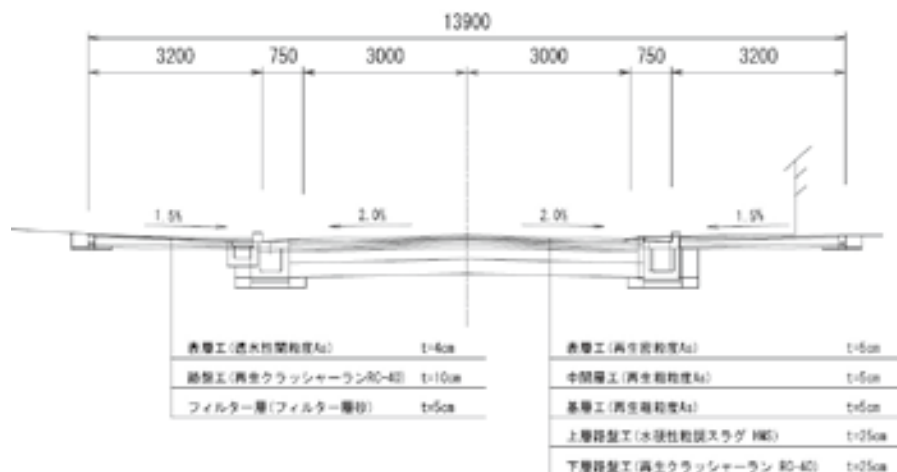
全体計画	前年度までの実績	今年度の計画
総事業費：1,600百万円 事業期間：平成20年度～33年度 事業延長：900m 幅員：13.9m 用地取得：7,600㎡ 物件補償：85件	事業費：813百万円 (進捗率：51%) 用地取得：1,491㎡ 物件補償：22件 本工事：357m	事業費：154百万円 (進捗率：60%) 用地取得：171㎡ 物件補償：1件

【位置図】



【代表断面】

船橋市 夏見2丁目



事業名	防災・安全交付金事業 交差点改良
路線名	(国) 296号
工事箇所	船橋市前原東

(概要) 交通渋滞の著しい交差点において、渋滞の緩和と事故防止を図るために右左折専用レーンを設置する等の、交差点改良を実施している。
また、自転車・歩行者交通量も非常に多いことから、歩道の拡幅も併せて実施している。

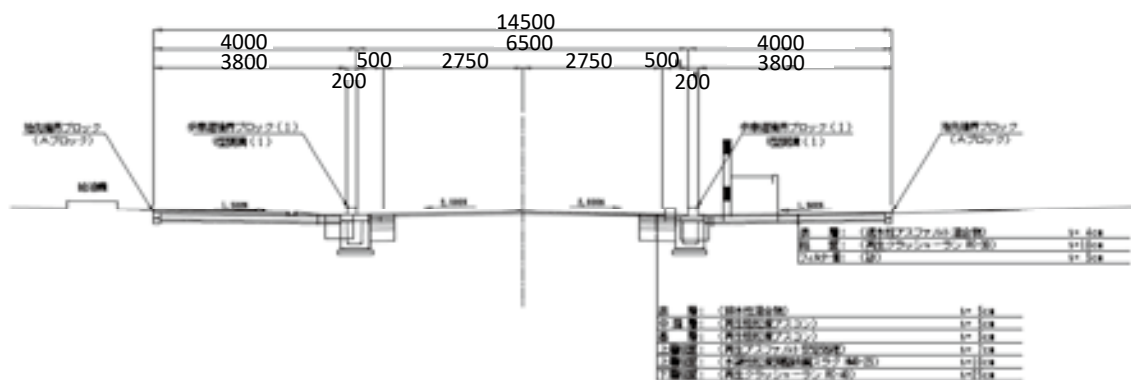
全体計画	前年度までの実績	今年度の計画
総事業費：2,010百万円 事業期間：平成13年度～33年度 事業延長：280m 幅員：19.5m 用地取得：3,269㎡	事業費：1,765百万円 (進捗率：88%) 用地取得：2,667㎡ 物件補償：40件 本工事：376m	事業費：177百万円 (進捗率：97%) 用地取得：260㎡ 物件補償：1件

【位置図】



【代表断面】

船橋市 前原4丁目



(2) 河川事業

事業名	広域河川改修事業	
河川名	二級河川 海老川水系 海老川	
工事箇所	船橋市東町	
<p>(概要) 海老川は東京湾に流入する延長2,670m、流域面積27.12km²の二級河川である。 河川改修は、昭和51年から河道整備に着手し、平成2年度に「ふるさとの川モデル事業」河川に認定され修景工事を実施し、平成6年度までに河口から富士見橋までの間が概成した。 現在は、出水時に河道の流水を一時的に溜め下流への洪水軽減を図るため、海老川調節池の整備を進めているところである。海老川調節池については、平常時の都市の貴重なオープンスペースとして船橋市と連携を図りながら多目的利用を図る。</p>		
全体計画	前年度までの実績	今年度の計画
総事業費：47,500百万円 事業期間：昭和51年度～ 事業延長：2,670m 護岸工：1,840m 地盤改良工：1,023m 調節池：22ha 用地取得（河川）：7,551m ² 用地取得（調節池）：224,524m ²	事業費：27,039百万円 （進捗率：57%） 護岸工：L=1,465m 地盤改良工：654m 用地取得：214,728m ²	事業費：25百万円 （進捗率：57%） 調査設計：1式
【位置図】		
【平面図】		
海老川調節池事業範囲 		

事業名	住宅市街地盤整備事業	
河川名	二級河川 海老川水系 飯山満川	
工事箇所	船橋市飯山満町	
<p>(概要) 海老川の支川である飯山満川では、周辺で大規模な区画整理事業などが行われ、急速な都市化により今後も著しい流量の増加が見込まれる。 そのため、区画整理事業地内で調節池及び河道部の整備を行うことにより、海老川本川への負担軽減を図る。</p>		
全体計画	前年度までの実績	今年度の計画
総事業費：7,290百万円 事業期間：平成10年度～ 事業延長：700m 用地取得：5,570㎡ 護岸工：700m 調節池：2か所	事業費：4,324百万円 (進捗率：59%) 用地取得：3,026㎡ 護岸工：L=518m 2号調節池：1式	事業費：198百万円 (進捗率：62%) 2号調節池樋管工：1基 2号調節池地盤改良工：1式

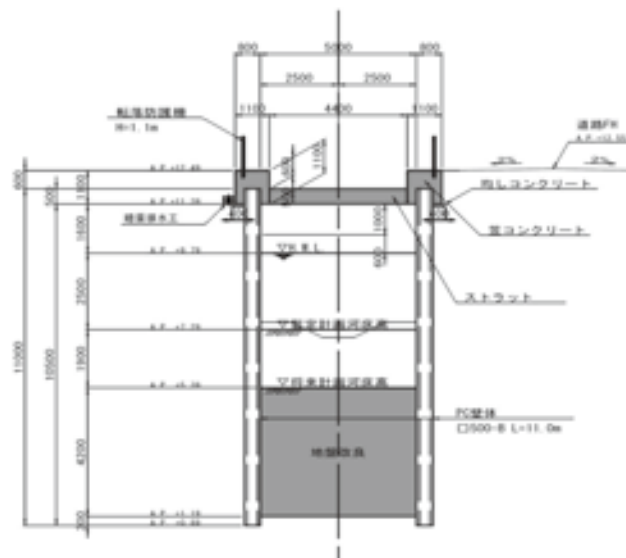
【位置図】



NO. 23-35.00 付近
沖積区間(1)
PC□500-B H=11.0m
一般部

【代表断面】

船橋市 飯山満町



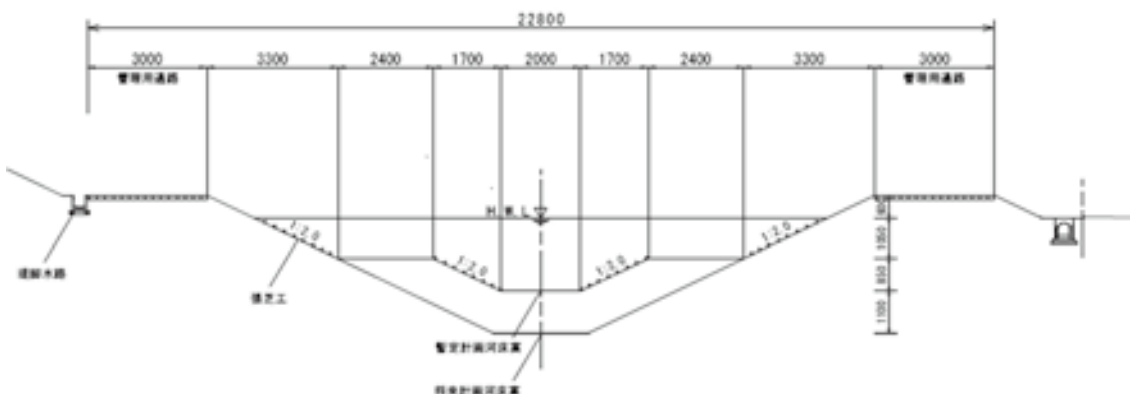
事業名	住宅市街地盤整備事業	
河川名	一級河川 利根川水系 桑納川	
工事箇所	船橋市坪井町	
<p>(概要) 桑納川の整備は、準用河川木戸川合流点から約1,600m区間で改修事業を行っているが、上流側約900m区間を当事務所が実施し、下流側約700m区間を千葉土木事務所が実施している。</p> <p>上流側の船橋市坪井地先ではUR都市再生機構による区画整理事業が行われ、開発による流出量の増加に対処するため、時間雨量50mmに対応できる河川改修を行う。</p> <p>また、改修にあたっては、自然環境に配慮した整備を図る。</p>		
全体計画	前年度までの実績	今年度の計画
総事業費：3,270百万円 事業期間：平成10年度～31年度 事業延長：900m 用地取得：16,207㎡ 護岸工：900m 橋梁：5橋	事業費：3,170百万円 (進捗率：97%) 用地取得：16,207㎡ 橋梁：4橋 護岸工：L=855m	事業費：50百万円 (進捗率：98%) 橋梁：1橋

【位置図】



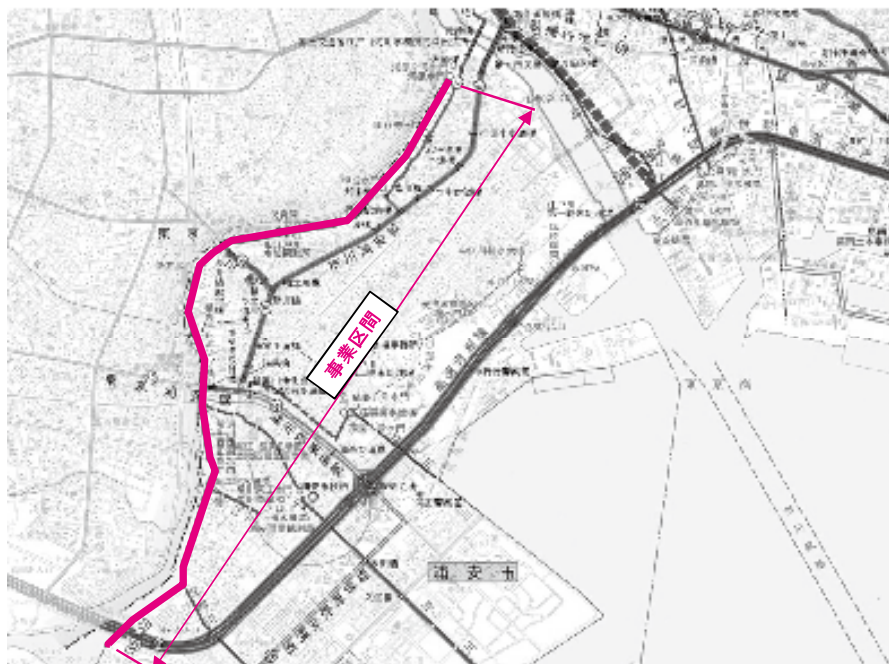
【代表断面】

船橋市 坪井町



事業名	低地対策河川事業（旧河川高潮対策、旧都市河川総合整備）	
河川名	一級河川 利根川水系 旧江戸川	
工事箇所	浦安市富士見、浦安市当代島	
<p>（概要） 本事業は、一級河川旧江戸川において、昭和40年代に整備された高潮堤防を盛土、根固、地盤改良により耐震補強を図るとともに、傾斜護岸やテラス護岸整備により親水性豊かな水辺空間を創出することを目的とするものである。</p>		
全体計画	前年度までの実績	今年度の計画
総事業費：46,782百万円 事業期間：平成5年度～36年度 事業延長：9,250m 緩傾斜護岸 テラス護岸	事業費：17,272百万円 （進捗率：37%） 根固工：4,590m 築堤工：2,150m 地盤改良工：3,639m	事業費：320百万円 （進捗率：38%） 被覆工および根固工：20m 樋管工：1基 地盤改良工：36m

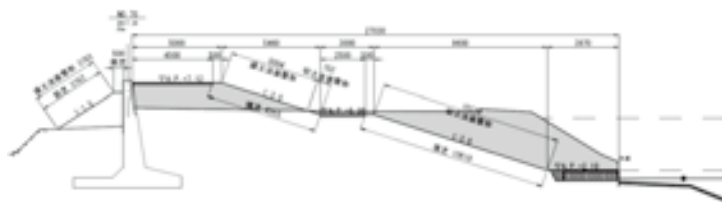
【位置図】



【代表断面】

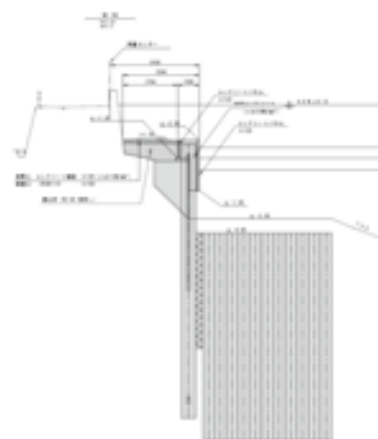
浦安市 富士見

富士見工区



浦安市 当代島

当代島工区



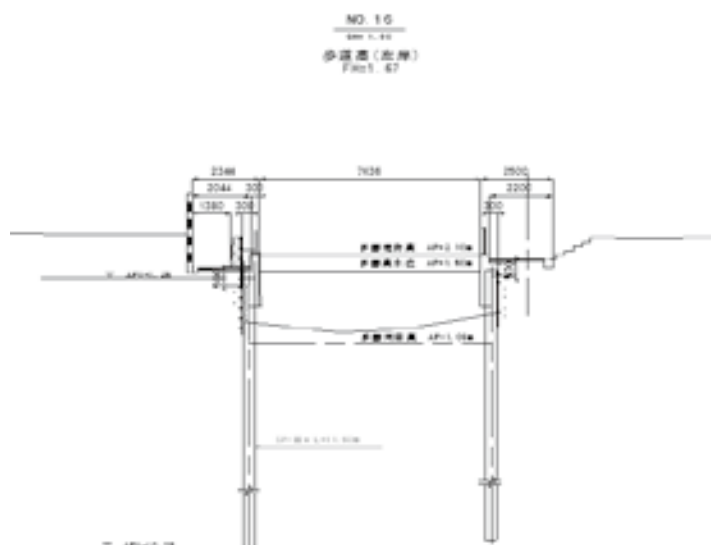
事業名	広域河川改修事業（旧低地対策河川事業（地盤沈下対策））	
河川名	一級河川 利根川水系 境川	
工事箇所	浦安市堀江	
<p>（概要）本事業は、東水門から新橋までの区間において、地盤沈下が進んだ旧市街地の排水計画に併せ、時間雨量90mm対応の河川整備を実施し、治水安全度の向上を図るものである。</p> <p>現在、東水門から江川橋間は概成しており、江川橋から新橋までの約600m区間については、現在護岸の老朽化が著しく、住家が隣接していることから早期改修が望まれている。</p> <p>そこで、当該区間については、当面の整備（緊急暫定計画）として現況用地幅のなかで河床掘削及び護岸の改築を行い、治水安全度の向上を図る。</p>		
全体計画	前年度までの実績	今年度の計画
総事業費：3,300百万円 事業期間：平成4年度～30年度 事業延長：1,335m 護岸工：2,670m	事業費：1,735百万円 （進捗率：53%） 護岸工：2,600m	事業費：83百万円 （進捗率：55%） 護岸工：70m

【位置図】



【代表断面】

浦安市 猫実4丁目



事業名	広域河川改修事業（旧低地対策河川事業（地盤沈下対策））	
河川名	一級河川 利根川水系 高谷川	
工事箇所	市川市高谷	
<p>（概要） 高谷川は、江戸川と真間川に挟まれたＪＲ総武線以南を流域とし、湾岸線をくぐり東京湾の注ぐ流域面積約３km²の一級河川である。</p> <p>流域は、住宅地と工業地域から構成され、市街化が進む一方で地盤沈下の進行により、洪水時の自然排水が不良となり、時間雨量２５mm程度で浸水被害が発生する状況にある。</p> <p>また、流域内で東京外かく環状道路の建設が行われ、周辺地域の下水道（雨水）整備が予定されていることから、それと整合を図った整備が求められている。</p> <p>そのため本事業は時間雨量５０mmに対応するため、排水機場及び河道の整備を行い治水安全度の向上を図る。</p>		
全体計画	前年度までの実績	今年度の計画
総事業費：８，０００百万円 事業期間：平成１０年度～３３年度 事業延長：１，２６０ｍ 排水機場：１基 水門：１基 河道改修：１，１６０ｍ	事業費：３，１９７百万円 （進捗率：４０％） 排水機場：１基 水門：１基	事業費：１０百万円 （進捗率：４０％） 旧排水機場撤去工：１式

【位置図】



【高谷川排水機場完成写真】

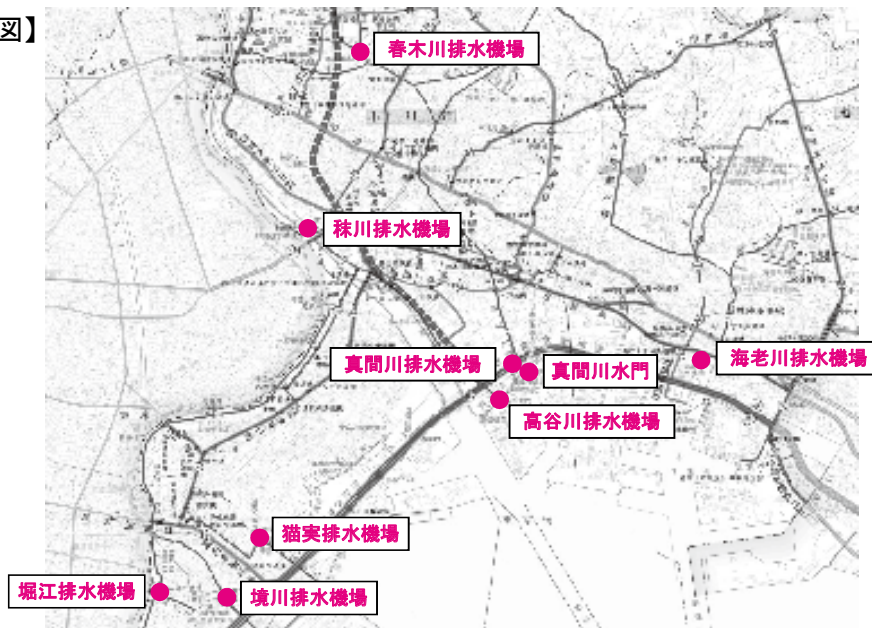


事業名	河川管理施設機能確保事業
河川名	一級河川 利根川水系 真間川 外
工事箇所	市川市原木 外

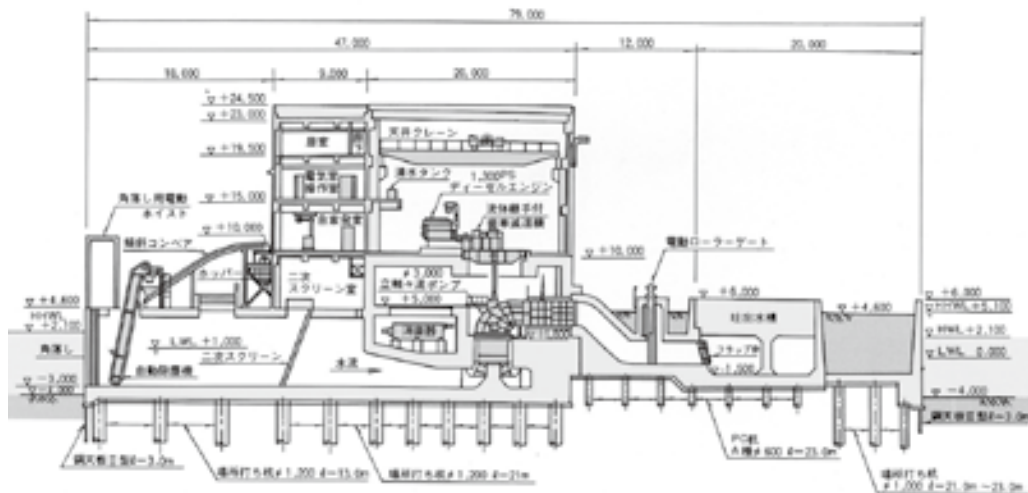
(概要) 管内に設置、運用している水門や排水機場の多くは、昭和40年代に建設されたもので、今後設備の更新等が必要となる。
 このため、施設の延命措置や改築を一体的に実施することにより、コスト縮減及び平準化を図るべく長寿命化計画を策定し、計画的に電気・機械設備の更新、整備を行う。

全体計画	前年度までの実績	今年度の計画
総事業費：17,233百万円 事業期間：平成21年度～67年度 対象構造物： 真間川排水機場・真間川水門 秣川排水機場 海老川排水機場 猫実排水機場 堀江排水機場 境川排水機場 春木川排水機場 高谷川排水機場 8機場 1水門	事業費：2,130百万円 (進捗率：12%) 真間川排水機場原動機更新 秣川排水樋門ゲート設備据付 春木川排水機場自家発電設備整備 境川西正水門扉体更新 猫実川排水機場電動機整備 海老川排水機場自家発電設備整備 海老川排水機場原動機整備	事業費：987百万円 (進捗率：18%) 真間川排水機場原動機更新 秣川排水機場除塵機更新 堀江排水機場ポンプ設備整備 海老川排水機場自家発電設備整備

【位置図】

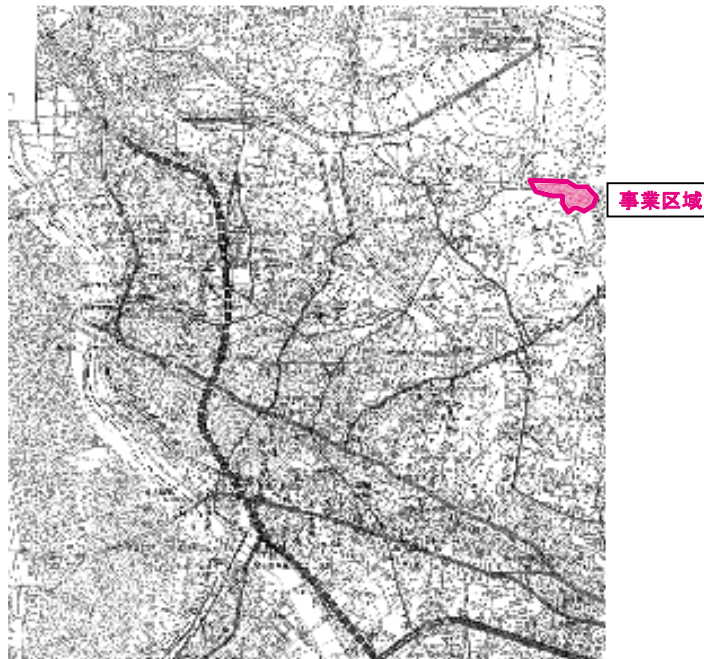


【海老川排水機場縦断面図】

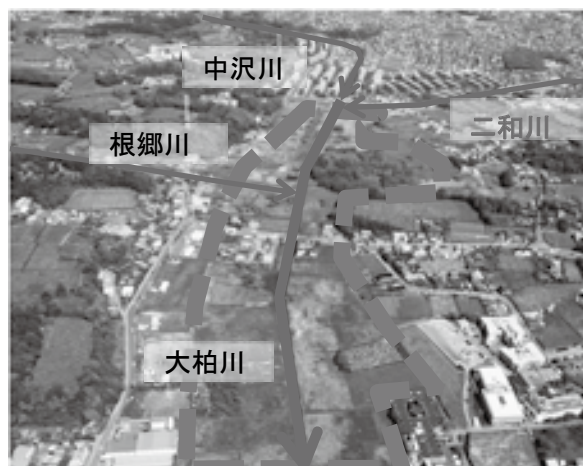


事業名	総合治水対策特定河川事業		
河川名	一級河川 利根川水系 大柏川（大柏川第2調節池）		
工事箇所	鎌ヶ谷市中沢		
<p>（概要）大柏川は、江戸川と東京湾に流入する（一）真間川（水系総指定延長約27.2km、流域面積65.6km²）の支川（指定延長5,976m、流域面積26km²）である。</p> <p>大柏川第2調節池は、市川市・船橋市・鎌ヶ谷市の3市にまたがる地区に建設する計画面積19ha、計画貯水量101,000m³の調節池であり、大柏川上流域の洪水調節を行い、下流河道の負担を低減させるため、整備を進めている。</p>			
	全体計画	前年度までの実績	今年度の計画
	総事業費：10,000百万円 事業期間：平成9年度～34年度 事業延長：1,250m 築堤工：2,120m 掘削工：96,000m ³ 地盤改良：2,120m 用地買収：173,000m ²	事業費：5,023百万円 （進捗率：50%） 掘削工：15,900m ³ 用地買収：152,347m ²	事業費：223百万円 （進捗率：52%） 用地買収：4,000m ²

【位置図】

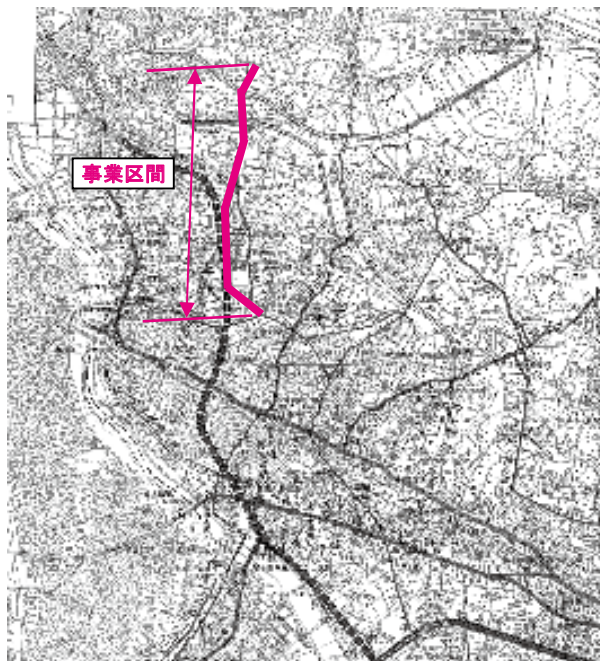


【航空写真】



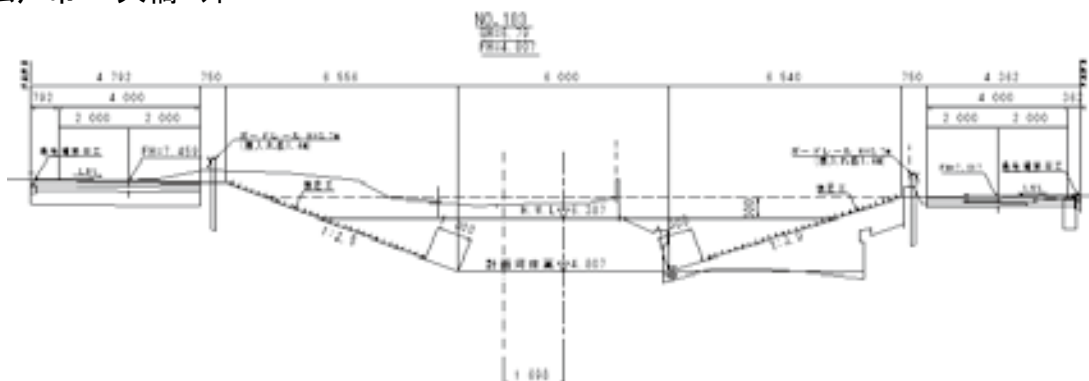
事業名	総合治水対策特定河川事業	
河川名	一級河川 利根川水系 国分川	
工事箇所	松戸市大橋	
<p>(概要) 国分川は、江戸川と東京湾に流入する(一)真間川(水系総指定延長約27.2km、流域面積65.6km²)の支川(指定延長5,560m、流域面積30.8km²)である。</p> <p>国分川は、国分川調節池の整備(掘削工事)が平成25年度末に完了し、河道改修についても、真間川合流部から国分川橋上流までの約3.6km区間の整備が完了したところである。引き続き、国分川橋上流から国分川水門までの約0.7kmの河道の拡幅整備を進めていく。</p>		
全体計画	前年度までの実績	今年度の計画
総事業費：10,000百万円 事業期間：昭和54年度～36年度 事業延長：4,380m 築堤工：5,200m 護岸工：3,540m 道路橋：18橋 用地買収：48,563m ²	事業費：7,036百万円 (進捗率：70%) 築堤工：5,200m 護岸工：2,112m 道路橋：16橋 用地買収：27,545m ²	事業費：159百万円 (進捗率：72%) 護岸工：185m

【位置図】



【代表断面】

松戸市 大橋 外



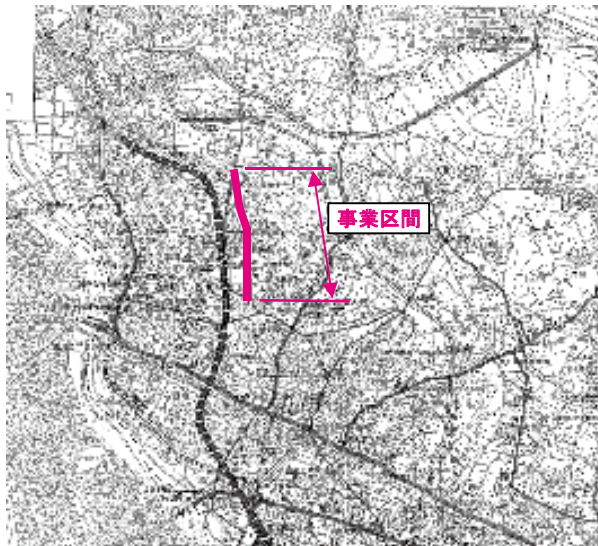
事業名	総合治水対策特定河川事業
河川名	一級河川 利根川水系 春木川
工事箇所	市川市曾谷

(概要) 春木川は、江戸川と東京湾に流入する(一)真間川(水系総指定延長約27.2km、流域面積65.6km²)水系国分川に注ぐ支川(指定延長2,210m、流域面積2.4km²)である。

春木川は、自己流域の洪水を処理する計画であり、国分川合流点における春木川水門と春木川排水機場の整備が平成11年度までに完了し、春木川調節池の整備(掘削工事)が平成25年度末に完了したところであり、河道改修についても、用地取得を進めるとともに河道及び管理用通路の整備を進めている。引き続き、河道拡幅に伴う橋梁架替工事や護岸工等を進めていく。

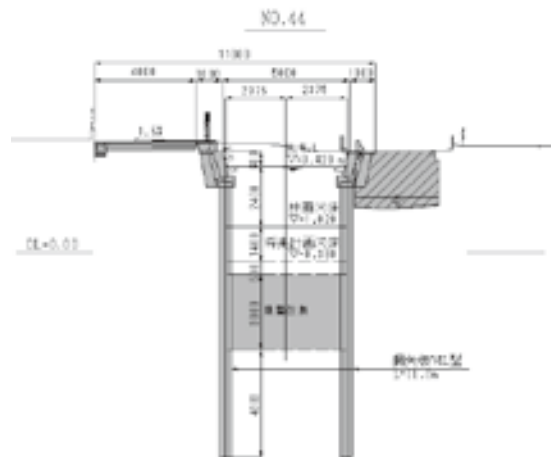
全体計画	前年度までの実績	今年度の計画
総事業費：12,700百万円 事業期間：平成7年度～34年度 事業延長：2,210m 水門：1箇所 護岸工：4,420m 道路橋：9橋 用地買収：13,740㎡	事業費：11,734百万円 (進捗率：92%) 水門：1箇所 護岸工：3,069m 道路橋：6橋 用地買収：10,547㎡	事業費：159百万円 (進捗率：94%) 護岸工：73m 道路橋：1橋

【位置図】



【代表断面】

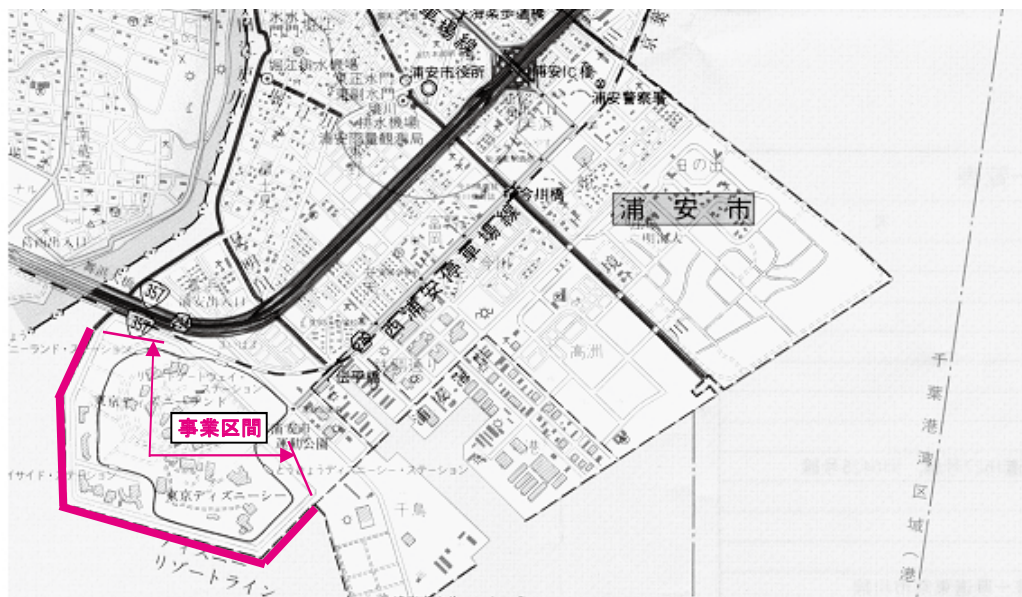
市川市 曾谷



(3) 海岸事業

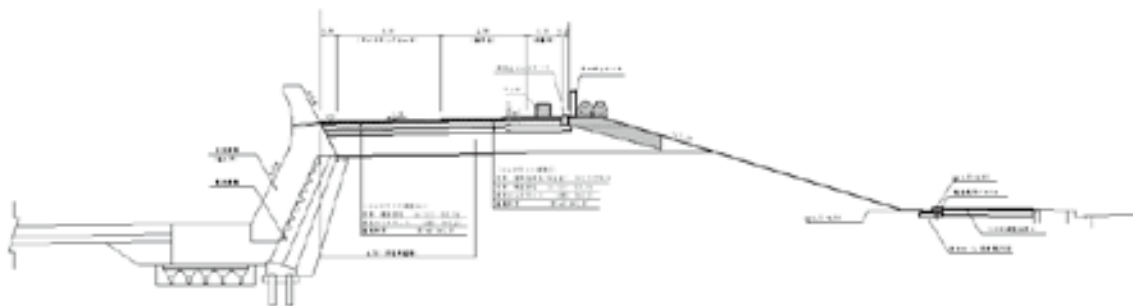
事業名	海岸基盤整備事業	
海岸名	浦安海岸	
工事箇所	浦安市舞浜	
<p>(概要) 浦安海岸は東京湾湾奥部に位置し、背後には大規模な住宅団地や国内でも最大級の集客施設である東京ディズニーランドとその関連施設に隣接した海岸である。 この海岸は昭和40年代の海域埋立造成時に建設されたもので、老朽化及び地盤が軟弱なことから沈下が生じ堤防機能の低下が生じている。 本事業は、護岸及び堤防の防災機能の向上を図り背後地住民の生命、財産を守るとともに、海岸に隣接する道路施設と一体となり、誰もが親しめる良質な海岸空間の創出を図る。</p>		
全体計画	前年度までの実績	今年度の計画
総事業費：4,600百万円 事業期間：平成14年度～39年度 事業延長：3,400m 護岸工：3,400m 堤防工：3,400m 利便施設工：1式	事業費：2,025百万円 (進捗率：44%) 護岸工：2,330m 堤防工：2,110m	事業費：100百万円 (進捗率：46%) 護岸工：200m

【位置図】



【代表断面】

浦安市 舞浜



事業名	海岸基盤整備事業
海岸名	市川海岸
工事箇所	市川市塩浜

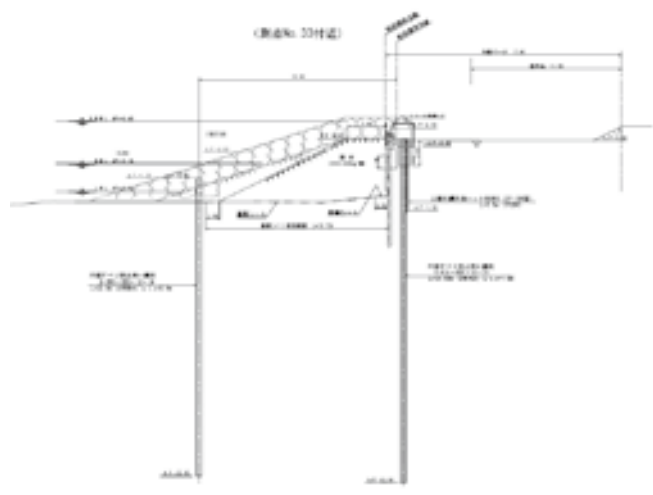
(概要) 市川海岸は、東京湾湾奥部に位置する海岸で、前面は三番瀬に面し、後背地には地域経済を担う工場地域、JR京葉線及び行徳警察署が立地している都市機能集積地域である。
 既設護岸は昭和40年代の埋立造成地に建設され、鋼矢板の腐食や老朽化により陥没や沈下が生じている。
 本事業は、県民の生命、財産を守るとともに、誰もが親しめる良質な海岸空間の創出を図る。

全体計画	前年度までの実績	今年度の計画
総事業費：5,100百万円 事業期間：平成16年度～39年度 事業延長：3,440m 護岸工：1,700m 胸壁工：3,440m	事業費：3,571百万円 (進捗率：70%) 護岸工：1,036m	事業費：175百万円 (進捗率：73%) 護岸工：47m 函渠工：1基

【位置図】



【代表断面】
市川市 塩浜2丁目



(4) 街路事業

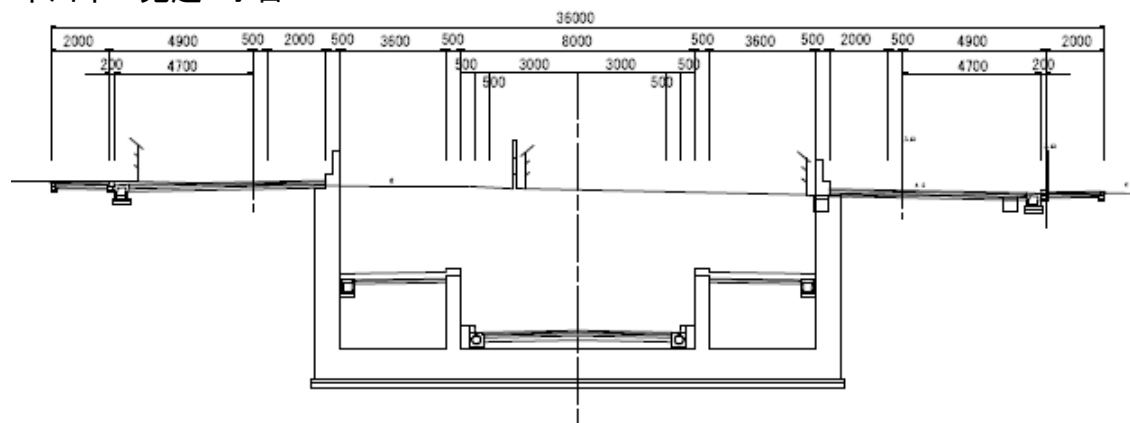
事業名	社会資本整備総合交付金事業（補助街路）	
路線名	都市計画道路3・5・26号 鬼高若宮線	
工事箇所	市川市鬼越1丁目～中山1丁目	
<p>（概要） 本路線は、葛南地域と北総地域を結ぶ重要な道路であるが、現在、京成電鉄との平面交差のため、踏切遮断による交通渋滞が著しく、また、歩道が狭く大型車の交通が多い危険な状況である。</p> <p>そのため、道路と鉄道との立体交差化により交通の円滑化及び歩行者の安全を図るものである。</p>		
全体計画	前年度までの実績	今年度の計画
総事業費：6,290百万円 事業期間：平成11年度～32年度 事業延長：465m 幅員：15～39m 用地取得：8,705㎡ 本工事：465m	事業費：5,578百万円 （進捗率：89%） 用地取得：8,306㎡ 物件補償：94件	事業費：100百万円 （進捗率：90%） 用地取得：60㎡ 物件補償：2件

【位置図】



【代表断面】

市川市 鬼越1丁目



事業名	社会資本整備総合交付金事業（交付金街路）
路線名	都市計画道路3・5・28号 国分下貝塚線
工事箇所	市川市東国分2丁目

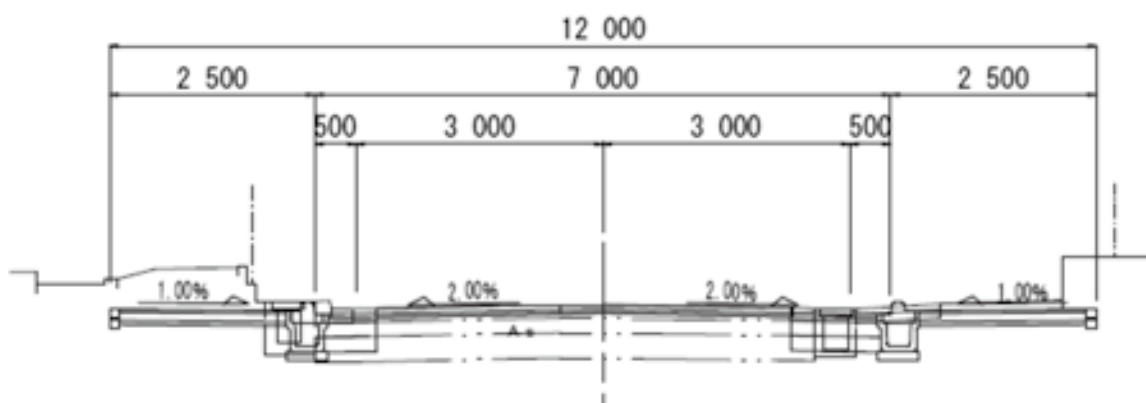
（概要） 本事業箇所は、当該路線が外環供用後に主要なアクセス道路となり交通量の増大が見込まれることから、地域の安全で円滑な交通環境の確保を図るため、外環接続部から約300mを整備することを目的としている。

全体計画	前年度までの実績	今年度の計画
総事業費：839百万円 事業年度：平成26年度～32年度 事業延長：319m 幅員：12～19m 用地取得：1,241㎡ 本工事：319m	事業費：195百万円 （進捗率：23%） 用地取得：210㎡ 物件補償：11件	事業費：172百万円 （進捗率：44%） 用地取得：230㎡ 物件補償：5件 歩道整備：60m

【位置図】



【代表断面】 No.5



事業名	社会資本整備総合交付金事業（交付金街路）
路線名	都市計画道路3・4・22号 西浦藤原町線外1線
工事箇所	船橋市上山町～市川市柏井1丁目

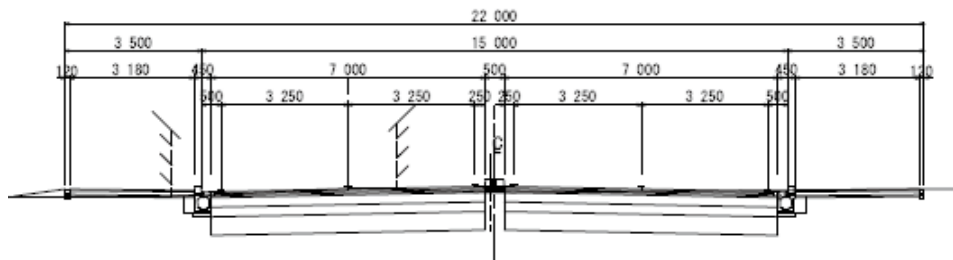
（概要） 本路線は、千葉県北西部と南側東西方向の道路を連絡する路線であるが、本事業の目的は、主要地方道船橋松戸線のバイパス機能及び県北西部の南北方向の道路交通を担う主要幹線道路として整備するものである。

全体計画	前年度までの実績	今年度の計画
総事業費：6,950百万円 事業年度：平成13年度～33年度 事業延長：1,156m 幅員：22～25m 用地取得：28,191㎡ 本工事：1,156m	事業費：4,222百万円 （進捗率：61%） 用地取得：16,870㎡ 物件補償：55件	事業費：5百万円 （進捗率：61%） 物件補償：2件

【位置図】



【代表断面】
船橋市 上山町



6 主要施設の管理状況（平成30年4月1日現在）

（1）道路

路線名	管理延長 (m)	橋梁		地下道		歩道延長
		数	延長	数	延長	
一般国道						
14号	11,110	5	494	0	0	10,917
296号	7,728	2	56	0	0	7,096
464号	4,655	1	52	0	0	4,305
計 3	23,493	8	602	0	0	22,318
主要地方道						
市川松戸線	2,594	1	17	0	0	2,550
市川浦安線	12,416	8	1,459	0	0	9,560
船橋我孫子線	6,239	4	45	0	0	5,760
船橋松戸線	8,692	3	25	0	0	6,157
東京浦安線	469	6	94	0	0	469
千葉船橋海浜線	2,308	0	0	0	0	2,313
船橋停車場線	542	0	0	0	0	531
東京市川線	715	1	104	0	0	707
市川柏線	3,000	1	12	0	0	2,664
千葉鎌ヶ谷松戸線	8,300	0	0	0	0	7,786
市川印西線	6,149	1	23	0	0	4,746
長沼船橋線	1,538	0	0	0	0	1,015
計 12	52,962	25	1,779	0	0	44,258

路線名	管理延長	橋梁		地下道		歩道延長
		数	延長	数	延長	
一般県道						
津田沼停車場前原線	634	0	0	0	0	634
船橋埠頭線	1,617	0	0	0	0	1,617
船橋行徳線	5,713	6	97	0	0	1,597
松戸原木線	5,654	1	18	0	0	4,189
千葉ニュータウン北環状線	484	1	22	0	0	484
小室停車場復線	1,295	1	5	0	0	1,268
本八幡停車場線	124	0	0	0	0	103
下総中山停車場線	184	0	0	0	0	0
浦安停車場線	2,480	6	278	0	0	2,035
高塚新田市川線	3,629	5	49	0	0	1,605
西浦安停車場線	8,486	2	85	0	0	8,486
若宮西船市川線	5,451	2	56	0	0	5,445
夏見小室線	12,764	1	4	0	0	12,764
計 13	48,515	25	614	0	0	40,227
合計 28	124,970	58	2,995	0	0	106,803

(2) 河川

河川名	水系別	管理延長 (m)	流域面積 (km ²)	指定告示	備考
一級河川					
真間川	利根川	8,500	65.6	S28. 3.10	
国分川	利根川	2,670	31.0	H 6. 7.25	
春木川	利根川	2,210	—	S46. 3.20	
大柏川	利根川	4,550	26.4	H 7. 4. 3	
派川大柏川	利根川	1,580	—	S40. 2.26	
高谷川	利根川	3,820	9.4	S46. 3.20	
秣川	利根川	170	5.4	S52. 4.18	
旧江戸川	利根川	9,250	—	S13. 7	
境川	利根川	4,752	4.1	S55. 1.29	
堀江川	利根川	700	—	S44. 3.20	
見明川	利根川	1,350	1.8	S52. 4.18	
二重川	利根川	6,410	6.5	H 6. 7.25	
桑納川	利根川	900	26.1	H10 .4 .9	
計 13		46,862	176.3		
二級河川					
猫実川	猫実川	1,270	1.2	S47. 4.18	
海老川	海老川	2,670	27.1	S43. 3.27	
長津川	海老川	2,990	6.0	S57.12.28	
飯山満川	海老川	2,780	5.5	H10. 2.6	
高瀬川	高瀬川	820	3.1	S60. 2.22	
計 5		10,530	42.9		
合計 18		57,392	219.2		

(3) 海岸

沿岸名	海岸名	地区海岸名	指定延長 (m)	指定告示	備考
東京湾	市川海岸	市川地区海岸	6,927	S47.10.11	H24 年変更
		市川地区海岸 (公共海岸)	1,662	H16.6.4	塩浜地区
東京湾	浦安海岸	浦安地区海岸	16,521	H5.3.12	
計2			25,110		

(4) 急傾斜地

地区名	所在地	指定面積(m ²)	指定年月日	告示番号
真間	市川市真間 4-336-1	4,577.74	S58.5.4	千第 386 号
大野 1	市川市大野 3-1933-4	749.81	S58.5.4	千第 386 号
大野 2	市川市大野 3-1978-5	1,606.34	S58.5.4	千第 386 号
宮久保	市川市宮久保 6-856-3	9,937.35	S59.6.1	千第 587 号
国府台	市川市国府台 1-289	4,169.52	S59.6.1 S61.3.7	千第 587 号 千第 184 号
真間の 2	市川市真間 4-290	13,895.06	S60.9.3	千第 895 号
国分	市川市国分 3-1873-2	4,408.17	S60.9.3	千第 895 号
大野の 3	市川市大野 4-2213-1	23,933.42	S61.11.7 H17.3.18 H20.7.18	千第 1043 号 千第 239 号 千第 603 号
国分の 2	市川市国分 5-1633	12,473.21	S61.11.7	千第 1043 号
国分の 3	市川市国分 4-466	2,745.14	H2.2.23	千第 126 号
本北方	市川市本北方 3	6,111.08	H9.4.30	千第 426 号
須和田	市川市須和田 2	2,042.15	H13.4.3	千第 504 号
国分の 4	市川市国分 3-1845-12 ほか	9,999.77	H16.3.30 H18.3.31	千第 405 号 千第 287 号
宮久保の 2	市川市宮久保 4 ほか	3,204.46	H21.6.26	千第 531 号
夏見 6	夏見 5 丁目	4,634.00	H25.11.19	千第 733 号
夏見 6(追加)	夏見 5 丁目	403.00	H29.1.17	千第 54 号
計 15		104,890.22		

7 沿革

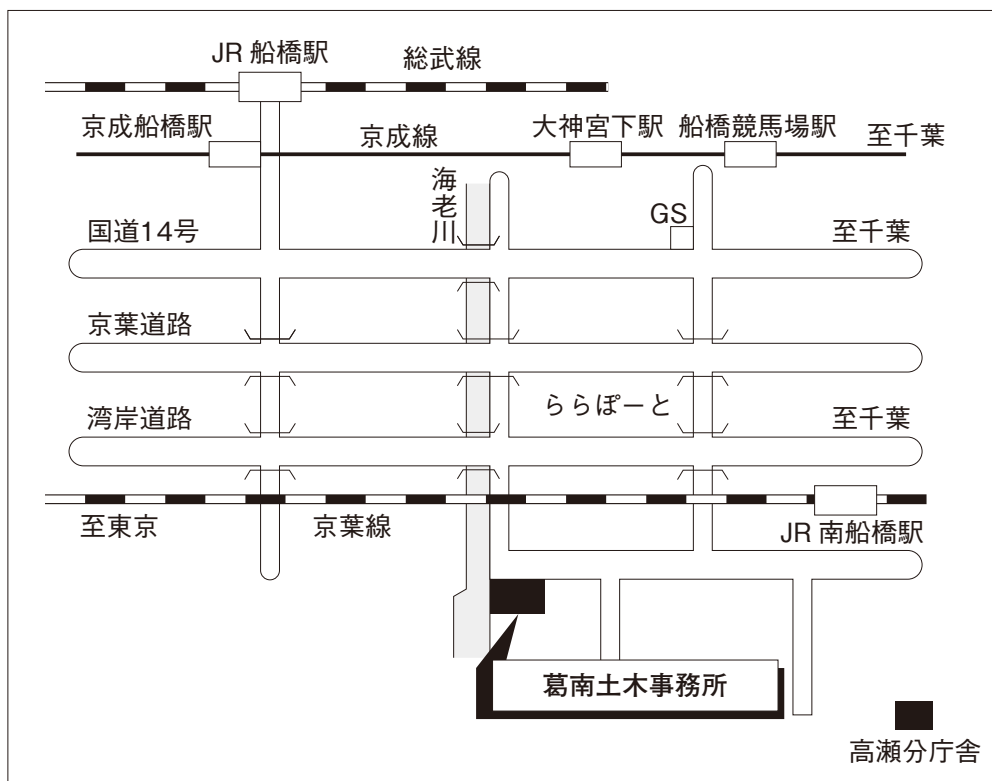
(1) 組織の変遷

業務開始時期	概 要
昭和 10 年 4 月	松戸土木出張所中山派出所として発足
昭和 39 年 4 月	京葉土木事務所船橋出張所（習志野市を含む）に名称変更
昭和 40 年 4 月	葛南土木事務所に名称変更
昭和 47 年 4 月	開発庁葛南地港湾事務所所管の千葉港地区の港営部門及び建設部門を統合
昭和 50 年 5 月	港湾部門を移管
昭和 54 年 4 月	建築課及び総合治水対策班を設置
昭和 57 年 4 月	真間川水系河川部門を移管
昭和 60 年 4 月	海老川改修課を設置
昭和 61 年 4 月	建築課及び都市工務課を東葛飾都市計画事務所葛南支所へ移管
昭和 63 年 4 月	維持課を維持防災課及び地域指導課に改組
平成 2 年 4 月	用地課を用地班に名称変更 建設課を道路改良課及び河川改良課に改組
平成 5 年 4 月	海老川改修課を海老川改修班に名称変更
平成 5 年 4 月	地域指導課を地域指導班に名称変更
平成 6 年 4 月	道路改良課、河川改良課及び維持防災課を道路改良班、河川改良班及び維持防災班に名称変更
平成 8 年 4 月	管理課を管理第 1 班及び管理第 2 班に改組
平成 10 年 4 月	地域指導班を調整班に名称変更
平成 11 年 4 月	維持防災班を維持班に名称変更
平成 12 年 4 月	管理第 1 班、管理第 2 班を管理課に改組 用地班、調整班、道路改良班、河川改良班、維持班及び海老川改修班を、用地課、調整課、道路改良課、河川改良課、維持課及び海老川改修課に名称変更
平成 16 年 4 月	葛南土木事務所から葛南地域整備センターに名称変更 道路改良課及び河川改良課を建設課に改組
平成 19 年 4 月	葛南地域整備センター葛南整備事務所の廃止により、建築宅地課及び公園街路課を統合
平成 23 年 4 月	葛南地域整備センターから葛南土木事務所に名称変更
平成 24 年 4 月	管理課及び用地課を管理用地課に改組、海老川改修課は建設課に改組
平成 25 年 4 月	浦安市の特定行政庁移行に伴い、建築宅地課を廃止
平成 26 年 4 月	管理用地課を管理課及び用地課に、建設課を道路建設課及び河川改良課に改組
平成 28 年 4 月	真間川改修事務所の廃止により、真間川改修課を新設し業務を統合

(2) 歴代所長

年 度	氏 名	年 度	氏 名
昭和39年度	山岸 俊男	平成4年度	永沢 慶雄
昭和40年度	中西 一治	平成5年度	中島 晃
昭和41年度	刑部 幸雄	平成6年度	
昭和42年度		小林 憲二	平成7年度
昭和43年度	沼田 正俊		平成8年度
昭和44年度		沼田 正俊	平成9年度
昭和45年度	平成10年度		
昭和46年度	沼田 正俊	平成11年度	高橋 義光
昭和47年度		平成12年度	
昭和48年度	土屋 章	平成13年度	尾出 金蔵
昭和49年度		平成14年度	渡邊 秀敏
昭和50年度	影山 浄	平成15年度	池生 英知
昭和51年度		平成16年度	北村 修一
昭和52年度	影山 浄	平成17年度	石田 秀司
昭和53年度		平成18年度	
昭和54年度	佐藤 太郎	平成19年度	下原 慶啓
昭和55年度		平成20年度	鯉淵 彰
昭和56年度	佐竹 道昌	平成21年度	
昭和57年度		龍崎 一雄	平成22年度
昭和58年度	平成23年度		
昭和59年度	荒井 弘	平成24年度	吉田 行伸
昭和60年度	石崎 幸雄	平成25年度	神作 秀雄
昭和61年度	南崎 貞彦	平成26年度	根本 嘉生
昭和62年度		森下 壽太郎	平成27年度
昭和63年度	平成28年度		
平成元年度	高橋 賢悟	平成29年度	村楨 紀雄
平成2年度		平成30年度	長島 博之
平成3年度	仲野 昭義		

案内図



交通

JR 京葉線
南船橋駅
徒歩約13分
(徒歩約13分)

京成電鉄
大神宮下駅
徒歩約16分
(徒歩約30分)

京成電鉄
船橋競馬場駅
徒歩約20分
(徒歩約35分)

()内高瀬分庁舎

千葉県葛南土木事務所

〒273-0012

船橋市浜町2丁目5番1号

電話 047-433-2421

FAX 047-434-4727

がんばろう!千葉



チーバくん

高瀬分庁舎

〒273-0014

船橋市高瀬町66番17号

電話 047-434-7892

FAX 047-434-7910