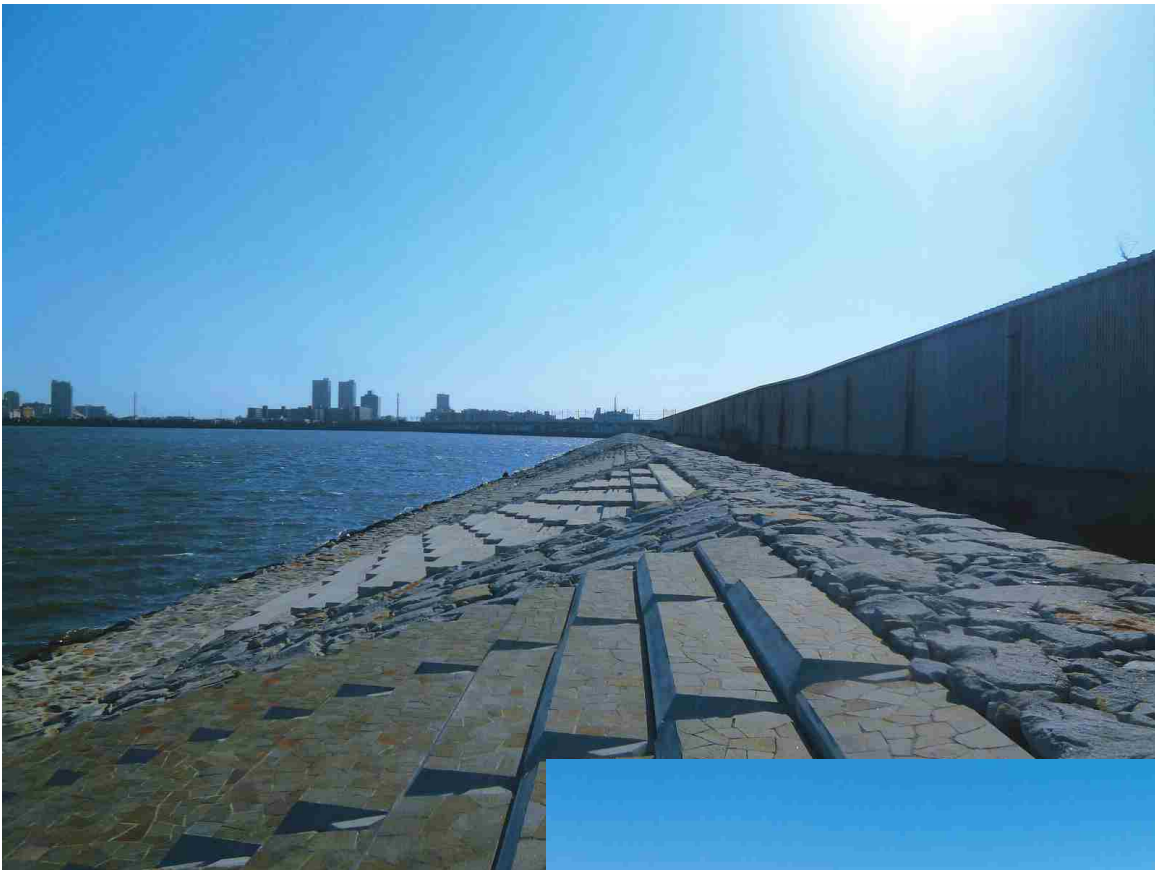


平成26年度

事業概要



市川海岸



妙典橋

千葉県葛南土木事務所

目次

1	管内の概要	
	(1) 管内の状況及び業務の概要	1
	(2) 公共施設の管理状況	2
2	事務所の組織	
	(1) 組織図及び分掌	3
	(2) 職員構成表	4
3	平成25年度業務執行状況	
	(1) 予算執行状況	5
	(2) 用地等取得状況	6
	(3) 占用許可状況	6
	(4) 境界立会取扱件数	6
4	平成26年度事業	
	(1) 平成26年度の予算編成	7
	(2) 平成25.26年度の予算比較	7
5	主要事業の概要	
	(1) 道路事業	10
	(2) 河川事業	18
	(3) 海岸事業	27
	(4) 街路事業	29
6	災害復旧事業	32
7	主要施設の管理状況	
	(1) 道路	33
	(2) 河川	35
	(3) 海岸	36
	(4) 急傾斜地	36
8	沿革	
	(1) 組織の変遷	37
	(2) 歴代所長	38

1 管内の概要

(1) 管内の状況及び業務の概要

葛南土木事務所の行政区域は、千葉県北西部に位置する「市川市、船橋市、浦安市」の3市からなり、面積は160.3平方キロメートルで、東は八千代市、習志野市、北は松戸市、鎌ヶ谷市に接し、西は江戸川を隔てて東京都、南は東京湾に臨んでおり、古くから木下、成田、千葉街道などの追分として、また江戸と利根川を結ぶ舟運の河港など交通の要衝として栄えてきました。

この地域は、江戸川及び東京湾沿岸平野の低地部と標高20～30メートルの北総台地からなり、地層は低地部が軟弱な沖積層で、台地部は関東ローム層で覆われた洪積層となっています。

当管内は、面積では県全体のわずか3%の地域に、人口では約2割の124万人が居住しており、人口密度が1平方キロ当たり7,700人を超える県内でも最も高い地域となっています。

また、首都東京に接するという地理的な好条件により、人口と交通量の多い地域であり、道路、河川、海岸などの社会基盤の効果的・効率的な整備や適切な維持管理並びに地震や災害等に強いまちづくりが望まれています。

管内の道路は、東京湾岸道路（東関東自動車道・国道357号）、京葉道路、国道14号など国、県合わせて33路線で構成されており、当事務所ではこのうち国道14号をはじめ、県道市川松戸線等27路線、約118キロメートルを管理しています。

管内は交通需要が多く、交通集中による慢性的な渋滞が発生しており、また交通事故も多発していることから、道路の新設・拡幅、踏切の除去、交差点改良あるいは歩道整備を進めています。

河川については、国が管理している江戸川を除く一級河川旧江戸川や真間川等の13河川、二級河川海老川等の5河川の計18河川で、約57キロメートルを管理しています。

これまでの急激な都市化に伴い、降雨時の流出量増による市街地での浸水被害を防止するため、緊急かつ総合的な治水対策として、河川の改修や調節池等の整備を進めています。

また、現在の海岸線は、昭和40年代から埋め立てにより形成されたもので、このうち浦安海岸と市川海岸の約25キロメートルを保全区域として管理しています。

本海岸の護岸は、すでに概成していますが、後背地が低地と人口集中地区であることから防災機能の向上と併せて人に親しみやすい環境に配慮した海岸整備を行っています。

さらに、公園管理事業についても、当事務所で業務を行っており、県立行田公園では平成18年度から指定管理者制度を導入し、地域住民と協働で利用促進や管理運営を行っています。

また、地域住民の方々が行う美化活動等のボランティア活動を支援する制度である「アダプトプログラム」により、地域の皆様との協働・連携による道路、河川、海岸の維持管理を進めています。

このような状況を踏まえて、限られた予算を有効に活用し、当地域の更なる発展の基礎づくりとなるよう、効率的かつ効果的な事業を進めていきます。

管内の面積及び人口

(平成 26年4月1日現在)

区分	面積(k㎡)	世帯数	人口		
			総数	増加率(%)	密度(人/k㎡)
市川市	57.40	222,453	470,236	+0.004	8,192.3
船橋市	85.64	270,512	617,062	+0.007	7,205.3
浦安市	17.29	72,563	163,286	+0.005	9,444.0
管内計	160.33	565,528	1,250,584	+0.006	7,800.1
県全体	5,156.60	2,585,236	6,188,661	+0.001	1,200.1

(2) 公共施設の管理状況

管内の道路、河川、海岸、公園、急傾斜地などの公共施設について、維持管理や新設・改良などの工事を行っています。

また、これらの都市基盤施設の管理や改修などを行い、地域の暮らしを守る施策や防災に関する事業などを行っています。

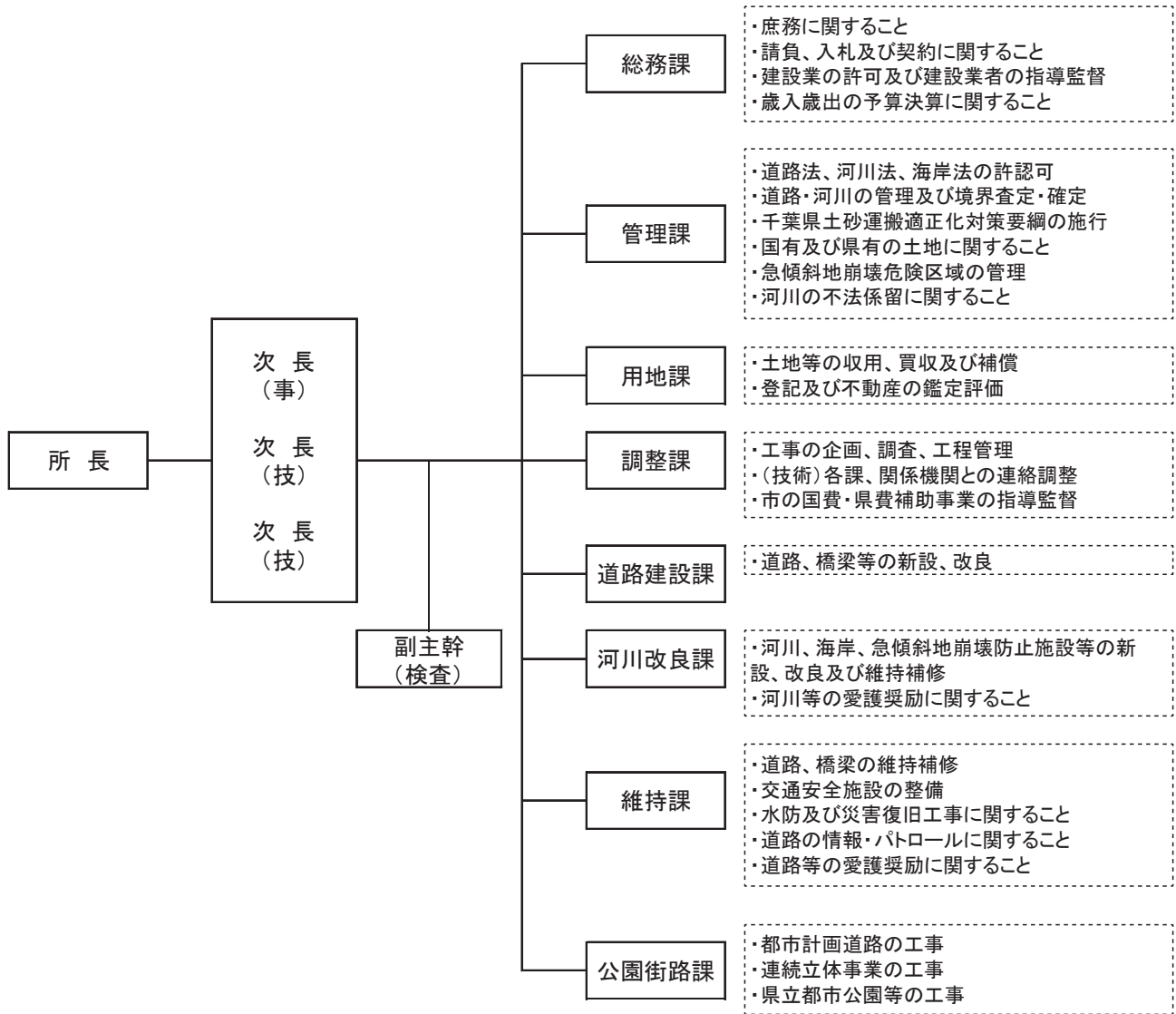
所管施設の概要

(平成26年4月1日現在)

施設区分	種別	種別数	延長または面積
道路	一般国道	3路線	23,493m
	主要地方道	12路線	51,329m
	一般県道	12路線	42,910m
	計		117,732m
河川	一級河川	13河川	46,862m
	二級河川	5河川	10,530m
	計		57,392m
海岸		3海岸	25,110m
急傾斜地		15箇所	104,487㎡
公園	行田公園	1公園	11.9ha

2 事務所の組織(平成 26 年 4 月 1 日現在)

(1) 組織図及び分掌事務



(2) 職員構成表

(平成26年6月1日現在)

職 所 属	所 長	次 長	検 査 担 当	総 務 課	管 理 課	用 地 課	調 整 課	道 路 建 設 課	河 川 改 良 課	維 持 課	公 園 街 路 課	計
	長	長	当	課	課	課	課	課	課	課	課	
所 長	1											1
次 長(事)		1										1
次 長(技)		2										2
課 長				1	1	1	1	1	1	1	(1)	7
副 主 幹			1			2	1	1		1	2	8
主 査				2	4		1		1	1		9
副 主 査					1	4		2	3	2	1	13
主 事				2	3	2						7
技 師							1	1	5	4	1	12
嘱 託				1	3	1						5
計	1	3	1	6	12	10	4	5	10	9	4	65

()内は次長が事務取扱

65名中兼務職員5名含む

3 平成25年度業務執行状況

(1) 予算執行状況(前年度比較状況)

(平成26年3月31現在)

歳入決算額

単位:円

科 目	平成25年度	平成24年度	増減
6分担金及び負担金	145,687,500	7,582,050	138,105,450
1負担金	145,687,500	7,582,050	138,105,450
7使用料及び手数料	151,663,670	167,001,124	△ 15,337,454
1使用料	128,225,830	132,679,934	△ 4,454,104
2手数料	23,437,840	34,321,190	△ 10,883,350
9財産収入	718,108	16,240	701,868
1財産運用収入	718,108	16,240	701,868
2財産売払収入	0	0	0
13諸収入	572,921	194,875	378,046
7雑入	572,921	194,875	378,046
合 計	298,642,199	174,794,289	123,847,910

歳出決算額

単位:円

科 目	平成25年度	平成24年度	増減
2総務費	405,759,100	500,818,450	△ 95,059,350
2企画費	405,759,100	500,818,450	△ 95,059,350
6防災費	0	0	0
9土木費	5,729,929,193	5,078,115,366	651,813,827
1土木管理費	17,009,969	17,138,783	△ 128,814
2道路橋りょう費	3,500,976,343	2,717,332,713	783,643,630
3河川海岸費	1,982,813,366	1,684,736,383	298,076,983
4港湾費	0	0	0
5都市計画費	229,129,515	658,907,487	△ 429,777,972
12災害復旧費	186,167,800	760,993,600	△ 574,825,800
2土木施設災害復旧費	186,167,800	760,993,600	△ 574,825,800
合 計	6,321,856,093	6,339,927,416	△ 18,071,323

(2) 用地等取得状況 (平成 26 年 3 月 31 現在)

(単位:千円)

	区 分	取得面積 (㎡)	用地取得金額	物件補償金額	筆数
道路 工事	国庫補助事業	1,455	245,402	257,177	22
	県単独事業	47	1,300	1,717	2
	計	1,502	246,702	258,894	24
河川 工事	国庫補助事業	7,755	327,414	1,605	12
	県単独事業	0	0	0	0
	計	7,755	327,414	1,605	12
街路 工事	国庫補助事業	529	94,041	36,828	3
	県単独事業	0	0	4,836	0
	計	529	94,041	41,664	3
合計	国庫補助事業	9,739	666,857	329,464	37
	県単独事業	47	1,300	6,553	2
	計	9,786	668,157	302,163	39

(3) 占用許可状況 (平成 26 年 3 月 31 現在)

区分	道路		河川		海岸		
	件数	調定額(円)	件数	調定額(円)	件数	調定額(円)	
有料	継続	214	102,150,922	483	7,837,802	5	16,830
	更新	45	4,552,974	237	4,780,140	59	2,950,490
	新規	204	1,762,207	100	825,934	4	3,263
	小計	463	108,466,103	820	13,443,876	68	2,970,583
無料	継続	3,200		591		20	
	更新	113		271		34	
	新規	669		84		7	
	小計	3,982		946		61	
計	4,445	108,466,103	2,089	13,443,876	129	2,970,583	

(4) 境界立会取扱件数 (平成 26 年 3 月 31 現在)

区分		計
申請によるもの	県事業によるもの	
142	6	148

4 平成25年度事業

(1) 平成26年度の予算編成

事業種別	補助・単独別	事業費 (千円)	構成比 (%)
道路事業	補助	3,520,675	43%
	県単独	1,033,750	13%
河川・海岸事業	補助	2,886,424	35%
	県単独	340,750	4%
街路・公園事業	補助	176,988	2%
	県単独	206,338	3%
災害復旧費	補助	42,520	1%
	県単独	0	0%
事業費計		8,188,764	100%

(2) 平成25・26年度の予算比較

道路事業【建設課 道路】

(単位：千円)

事業名	25年度最終予算額	(うち前年度から繰越) H24 ⇒H25繰	26年度予算額	(うち前年度から繰越) H25 ⇒H26繰
補助事業				
地方道路改築				
社会資本整備総合交付金 (住宅)	1,117,923	195,860	112,063	82,063
社会資本整備総合交付金 (活力基盤)	2,012,488	1,330,399	2,987,612	783,663
地域自主戦略交付金	126,870	126,870	0	0
計	3,257,281	1,653,129	3,099,675	865,726
県単独事業				
道路改良(幹線)	142,062	4,664	57,130	16,130
道路調査	3,100	0	4,000	0
計	145,162	4,664	61,130	16,130
合計	3,402,443	1,657,793	3,160,805	881,856

道路事業【維持課 道路】

(単位：千円)

事業名	25年度最終予算額	(うち前年度から繰越)	26年度予算額	備考
補助事業				
道路維持(交付金)【緊急対策分】	198,000	198,000	0	橋梁補修
道路ストック総点検【緊急対策分】	11,550	27,200	0	
交通安全施設整備事業(補正)	0	0	0	
防災安全交付金	617,247	329,355	421,000	
計	826,797	554,555	421,000	
県単独事業				
道路調査	0	0	0	
排水整備	4,870	4,800	12,000	
舗装道路修繕	235,098	16,812	224,000	
交通安全対策	104,940	14,999	97,000	
橋梁修繕	322,589	168,834	414,104	
道路管理	72,859	0	71,716	
道路維持修繕	105,500	0	133,000	
道路維持	19,822	0	20,800	
公共基準点改定	0	0	0	
計	865,678	205,445	972,620	
合計	1,692,475	760,000	1,393,620	

事業名		25年度最終予算額	(うち前年度から繰越)	26年度予算額	(うち前年度から繰越)
補助事業	低地対策河川	1,968,831	1,059,232	1,431,843	728,843
	広域河川改修	335,192	182,692	193,000	59,000
	調節池整備	181,241	76,241	145,588	95,588
	住宅市街地基盤整備	137,604	47,604	129,410	77,410
	海岸基盤整備	418,377	256,297	303,522	41,522
	急傾斜地崩壊対策	50,000	0	110,600	30,600
	河川管理施設機能確保	551,015	138,770	572,461	347,261
	活力創出河川整備	28,102	28,102	0	0
	計	3,670,362	1,788,938	2,886,424	1,380,224
県単独事業	河川調査	2,805	2,805	2,500	0
	河川維持	14,970	0	6,000	0
	河川環境整備	32,681	0	34,000	0
	河川改良	17,174	0	17,000	0
	都市河川再生対策	18,847	2,832	18,000	0
	水辺環境整備	13,500	0	18,350	7,350
	砂防整備	2,680	0	2,700	0
	海岸整備	51,761	7,381	79,593	16,243
	砂防調査	0	0	0	0
	砂防管理	1,200	0	0	0
	河川管理	41,504	0	33,500	0
	都市河川管理	1,111	0	0	0
	海岸管理	11,158	0	10,100	0
	水防	52,493	14,852	30,000	0
	市川市塩浜1丁目地区海岸再生	607,148	123,450	89,007	79,007
計	869,032	151,320	340,750	102,600	
合計	4,539,394	1,940,258	3,227,174	1,482,824	

街路・公園事業

(単位:千円)

事業名		25年度最終予算額	(うち前年度からの繰越)	26年度予算額	(うち前年度からの繰越)
補助事業	社会資本整備総合交付金事業(補助街路)	70,326	34,476	37,073	13,833
	社会資本整備総合交付金事業(交付金街路)	102,666	2,705	134,615	13,415
	防災・安全社会資本整備交付金事業	5,273	0	5,300	0
	計	178,265	37,181	176,988	27,248
県単独事業	街路整備(整備費)	71,612	0	163,398	19,398
	街路整備(管理費)	2,249	0	2,000	0
	公園整備	8,907	0	0	0
	公園管理	41,574	0	40,940	0
	計	124,342	0	206,338	19,398
合計		302,607	37,182	383,326	46,646

5 主要事業の概要

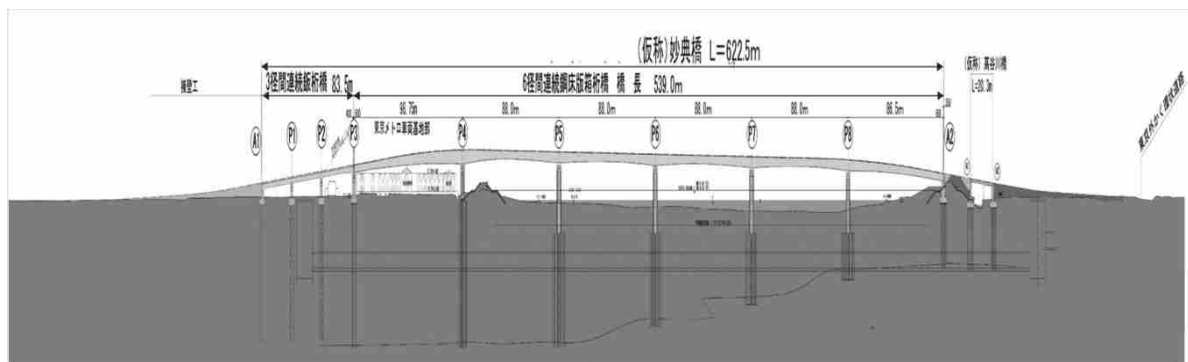
(1) 道路事業

事業名	社会資本整備総合交付金事業	
路線名	(一) 船橋行徳線	
工事箇所	市川市高谷ほか	
<p>(概要) (仮称) 妙典橋は、東京外かく環状道路の整備に関連して江戸川に架ける橋梁で、市川市内の交通混雑の緩和と災害時の緊急輸送道路としての役割を担う重要な路線である。</p> <p>また、架橋地点の江戸川にはトビハゼ等の貴重種の生息が確認されているため、事業による影響を極力抑える必要があり、環境保全対策懇談会を設立して学識経験者等の意見を聞きながら事業を進めている。</p>		
全体計画	前年度までの実績	今年度の計画
総事業費：8,440百万円 事業期間：平成16年度～27年度 事業延長：1,300m 下部工： ・ 妙典橋 10基(橋台2基, 橋脚8基) ・ 高谷川橋 2基(橋台2基)	事業費：5,401百万円 (進捗率：64%) 下部工：9基 (橋台2基 橋脚7基) 取付道路：300m	事業費：1,450百万円 (進捗率：81%) 下部工：1基 (橋脚1基) 上部工：1式

【位置図】



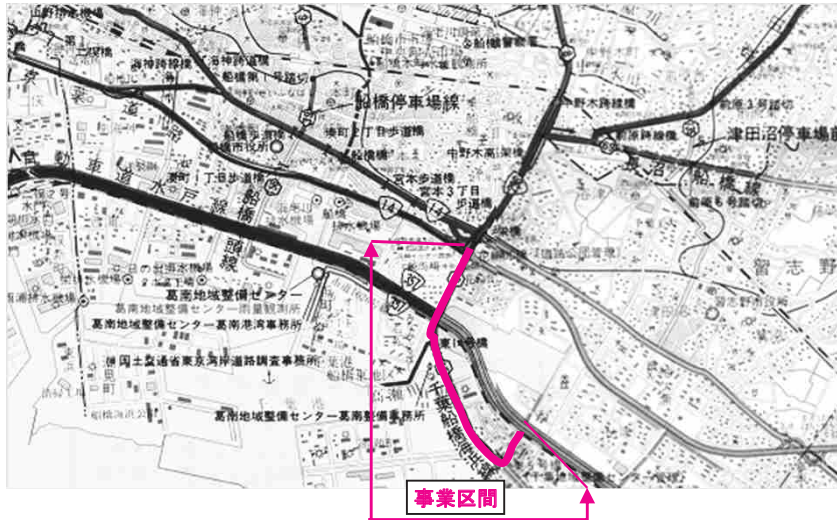
【標準断面等】



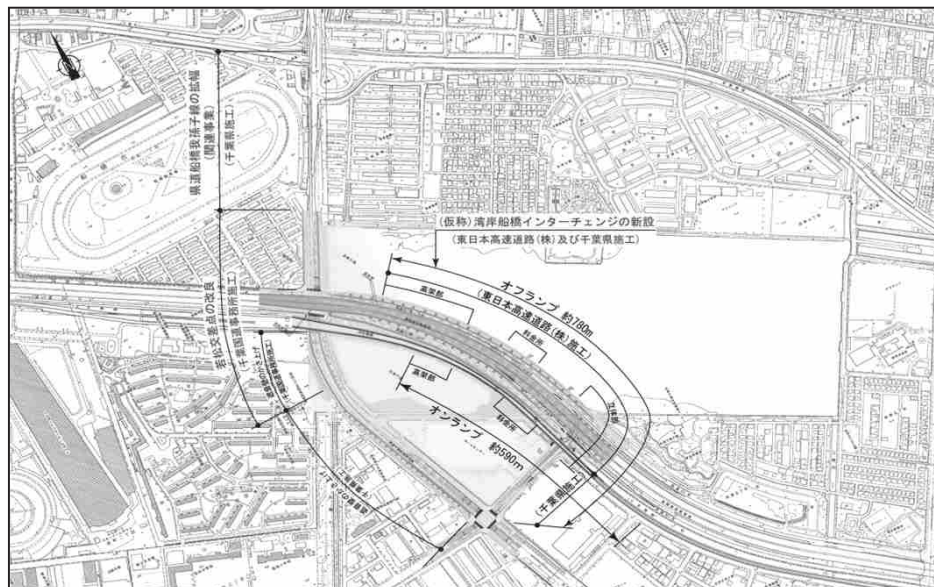
事業名	社会資本整備総合交付金事業（住宅）
路線名	（一）千葉船橋海浜線ほか
工事箇所	習志野市茜浜ほか
<p>（概要） 千葉船橋海浜線は、千葉市幕張西を起点に幕張新都心を経由し、船橋市若松に至る幹線道路で、東関東自動車道、京葉道路、国道14号、国道357号などの幹線道路と一体となって湾岸地域の多大な交通を担っている。</p> <p>一方、（主）船橋我孫子線は、船橋市若松を起点とし国道296号など主要な幹線道路と連携しつつ県北西地域を縦断し、我孫子市柴崎に至る幹線道路である。</p> <p>船橋市南部では、国道357号、京葉道路、国道14号、国道296号と近接して交差しているため慢性的な交通渋滞が発生している。</p> <p>この事業は、こうした交通が集中する湾岸地域の交通混雑の緩和を図るため東関東自動車道に谷津船橋インターチェンジを新たに整備するとともに、国が行う国道357号若松交差点改良事業と連携を図りながら、拡幅（4車線化）を行う。</p>	

全体計画	前年度までの実績	今年度の計画
総事業費：6,375百万円 事業期間：平成18年度～25年度 事業延長：2,440m 幅員：25m	事業費：6,097百万円 （進捗率：96%） 県道拡幅工事：380m インターチェンジ工事：1式 （NEXCO・JR委託）	事業費：30百万円 （進捗率：96%） 交通流動調査：1式

【位置図】



【全体概要図】



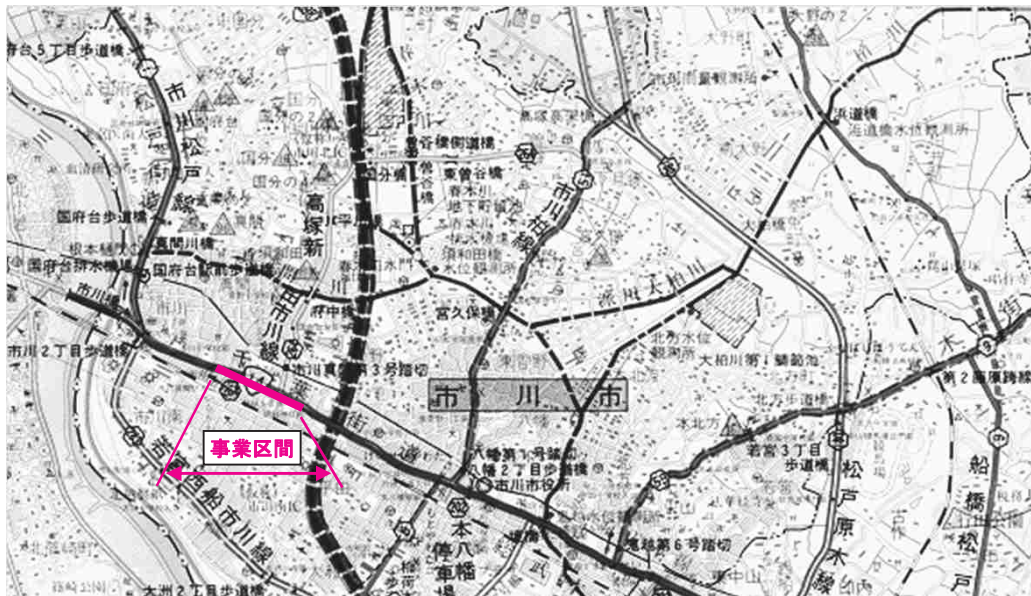
事業名	社会資本整備総合交付金事業
路線名	(国) 14号
工事箇所	市川市市川ほか

(概要) 一般国道14号は、東京都江戸川区から千葉県千葉市に至る約37kmの幹線道路であり又、緊急輸送道路1次路線に指定されている。

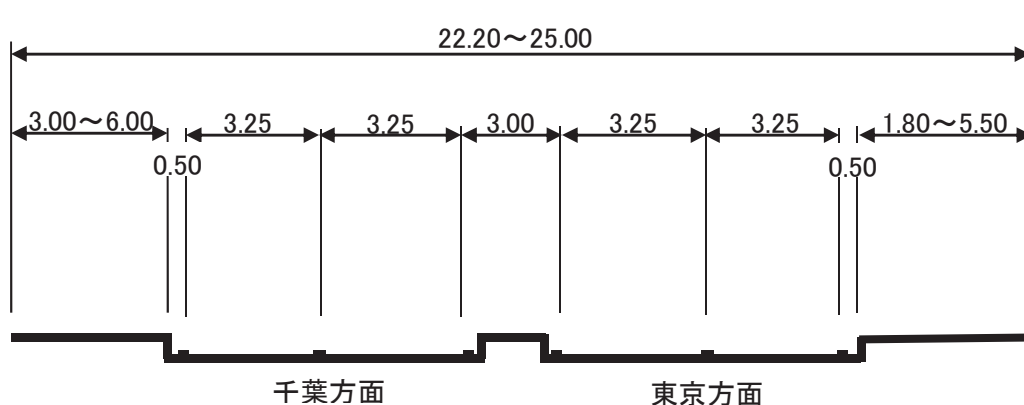
本区間より東京側は4車線で整備されているが、本区間は上り側は1車線で下り側は1車線又は2車線であり、慢性的な渋滞が発生しているため、渋滞緩和を目的として4車線化の拡幅整備を行うものである。

全体計画	前年度までの実績	今年度の計画
総事業費：1,300百万円 事業期間：平成19年度～27年度 事業延長：820m 幅員：25m 用地取得：1,419㎡	事業費：1,037百万円 (進捗率：80%) 用地取得：880㎡ 物件補償：16件	事業費：17百万円 (進捗率：81%) 用地取得：539㎡ 物件補償：9件 4車線拡幅工

【位置図】



【標準断面等】



事業名	社会資本整備総合交付金事業
路線名	(主)市川浦安線ほか
工事箇所	市川市稲荷木ほか

(概要)

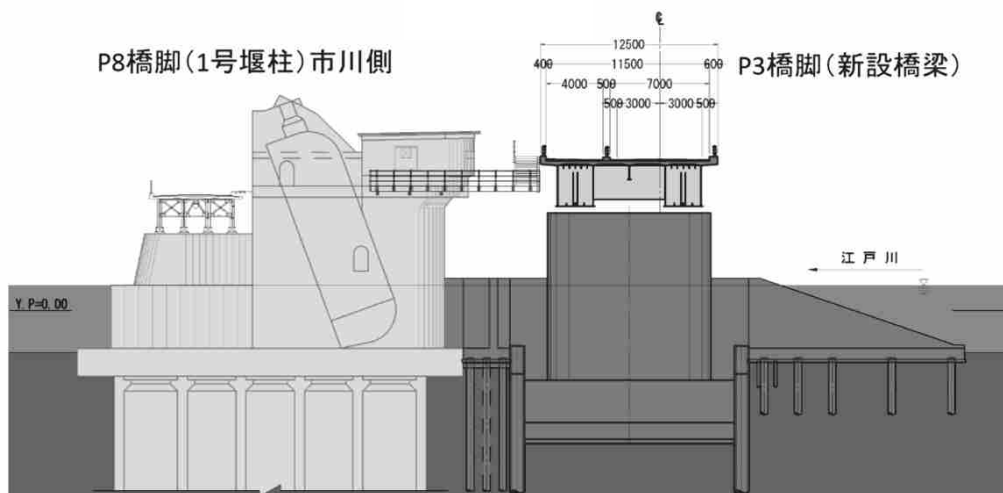
県道市川浦安線行徳橋については、昭和31年3月に旧建設省と千葉県の間で堰の兼用工作物として、協定費用負担によって完成したものである。老朽化が著しいことから、可動堰の改修事業に合わせて、架け換えを行うものである。

全体計画	前年度までの実績	今年度の計画
事業期間：平成24年度～30年度 橋長：404m 幅員：12.5m	事業費：106百万円 詳細設計 1式 用地測量 1式	事業費：354百万円 橋梁下部工 1式 用地補償 1式

【位置図】



【標準断面等】



	防災・安全交付金事業 交差点改良
路線名	(主) 市川柏線
工事箇所	市川市八幡

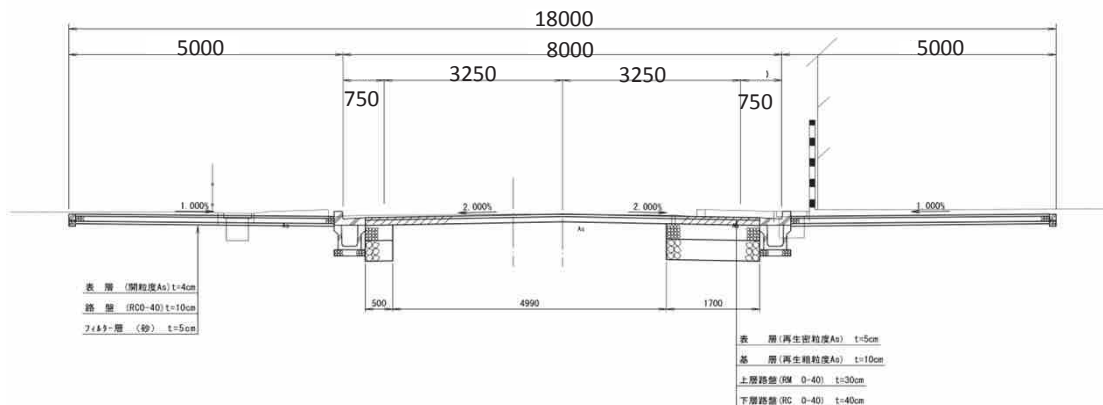
(概要) 交通事故が多発している道路において、交通の円滑化を図り事故を防止するため交差点の改良を進めている。
併せて交通環境の改善を行うことにより自転車・歩行者の安全を確保する。

全体計画	前年度までの実績	今年度の計画
総事業費：2,200百万円 事業期間：平成9年度～30年度 事業延長：350m 幅員：18m(4m) 用地取得：3,110㎡ 物件補償：92件	事業費：2,008百万円 (進捗率：91%) 用地取得：1,693㎡ 物件補償：64件 本工事：437m	事業費：57百万円 (進捗率：94%) 用地取得：69㎡ 物件補償：1件 本工事：90m

【位置図】



【標準断面等】

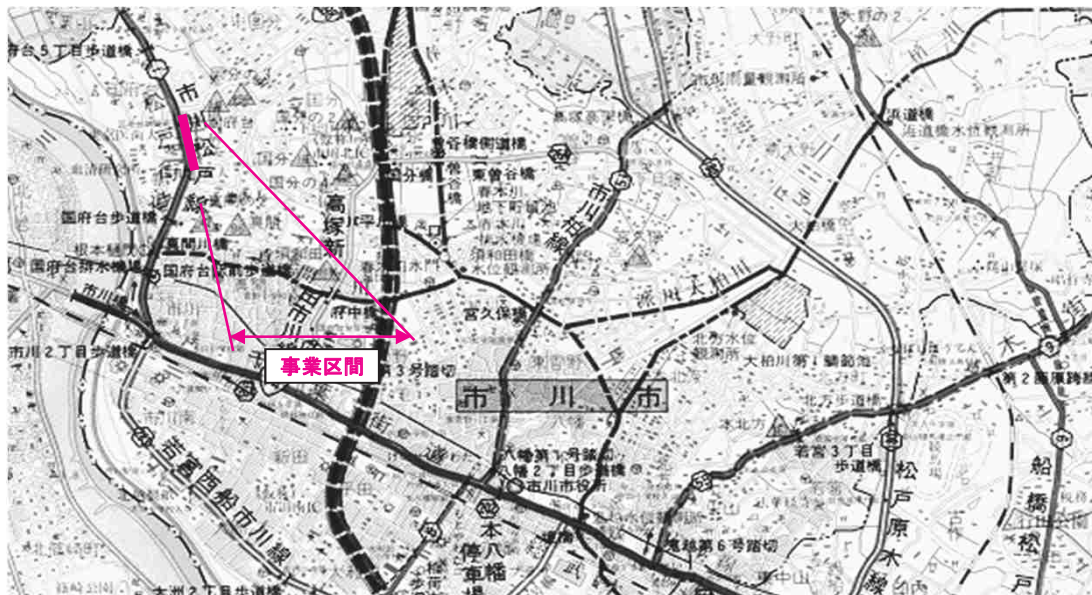


事業名	防災・安全交付金事業 自転車歩行者道
路線名	(主)市川松戸線
工事箇所	市川市国府台

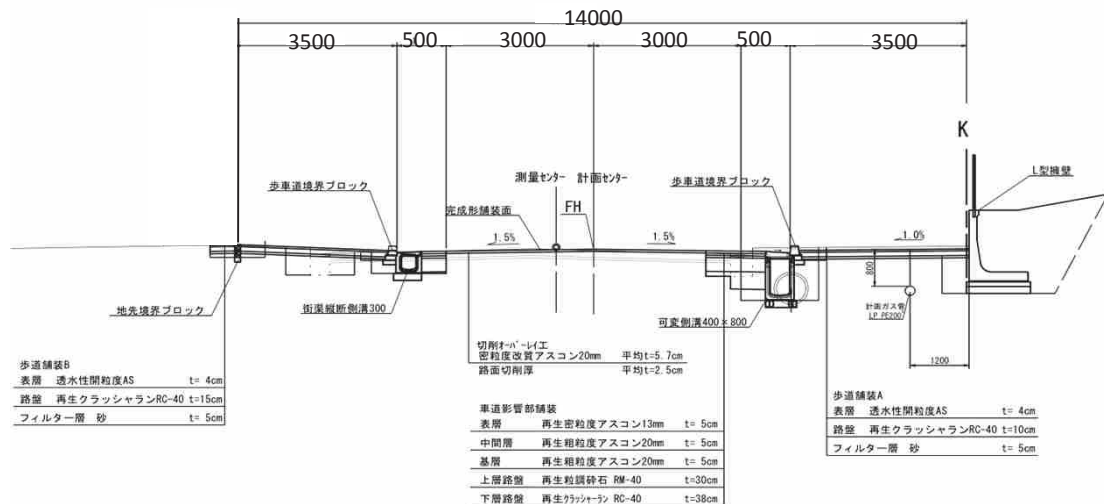
(概要) 交通事故が多発している道路において、自転車・歩行者の安全を確保し、交通環境の改善を行うことにより交通事故を防止し、併せて交通の円滑化を図るため自転車歩行者道の整備を進めている。

全体計画	前年度までの実績	今年度の計画
総事業費：480百万円 事業期間：平成18年度～27年度 事業延長：350m 幅員：14m(3.5m) 用地取得：1,913㎡ 物件補償：1件	事業費：253百万円 (進捗率：55%) 用地取得：1,913㎡ 物件補償：1件 本工事：120m	事業費：8百万円 (進捗率：56%) 本工事：70m

【位置図】



【標準断面等】

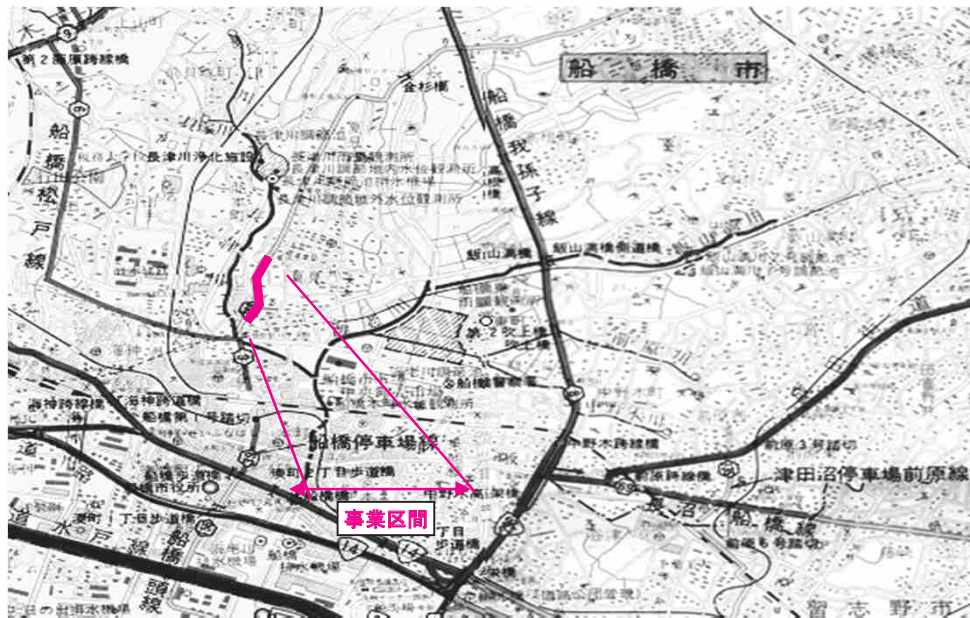


事業名	防災・安全交付金事業 歩道
路線名	(一) 夏見小室線
工事箇所	船橋市北本町

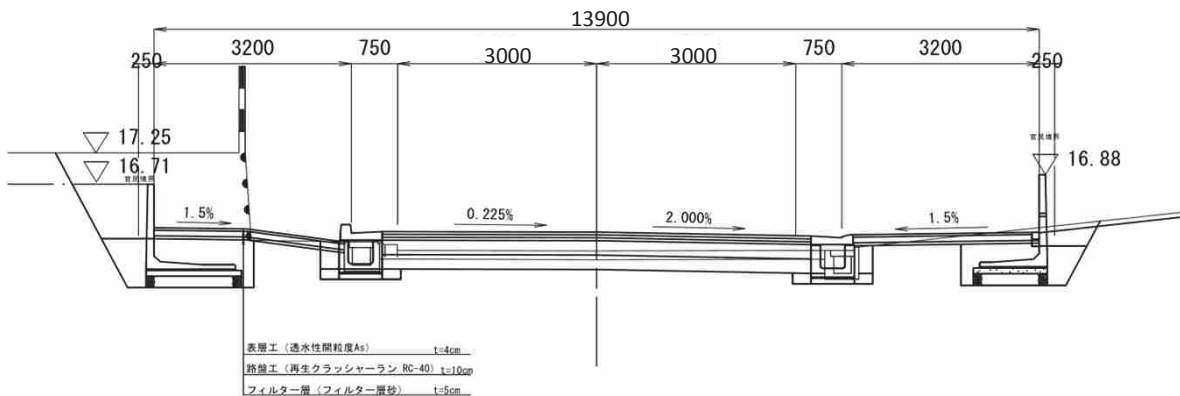
(概要) 交通事故が多発している道路において、歩行者の安全を確保し、交通環境の改善を行うことにより交通事故を防止し、併せて交通の円滑化を図るため歩道の整備を進めている。

全体計画	前年度までの実績	今年度の計画
総事業費：1,600百万円	事業費：649百万円	事業費：30百万円
事業期間：平成20年度～30年度	(進捗率：41%)	(進捗率：42%)
事業延長：900m	用地取得：838㎡	用地取得：99㎡
幅員：13.9m(3.2m)	物件補償：18件	物件補償：2件
用地取得：7,600㎡	本工事：191m	
物件補償：85件		

【位置図】



【標準断面等】



事業名	防災・安全交付金事業 交差点改良
路線名	(国)296号
工事箇所	船橋市前原東

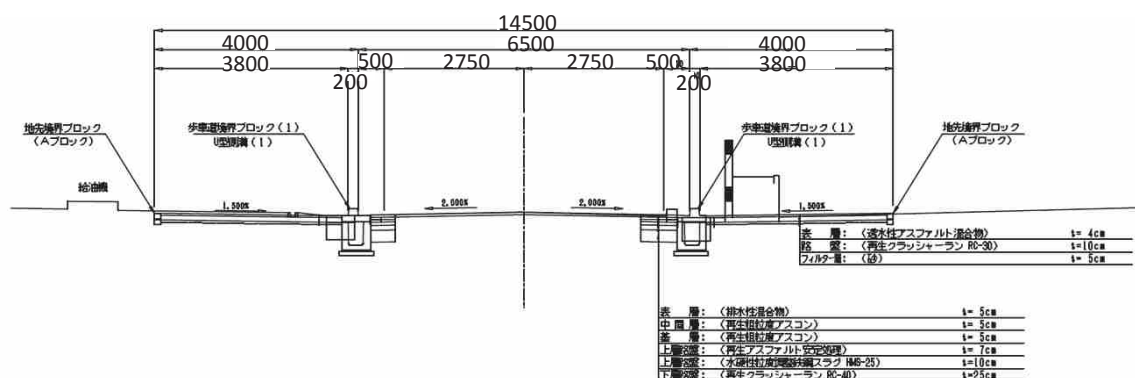
(概要) 交通渋滞の著しい交差点において、渋滞の緩和と事故防止を図るために右左折専用レーンを設置する等の、交差点改良を実施している。
また、自転車・歩行者交通量も非常に多いことから、歩道の拡幅も併せて実施している。

全体計画	前年度までの実績	今年度の計画
総事業費：1,800百万円	事業費：1,384百万円	事業費：51百万円
事業期間：平成13年度～27年度	(進捗率：77%)	(進捗率：82%)
事業延長：280m	用地取得：2,142㎡	用地取得：110㎡
幅員：19.5m	物件補償：33件	物件補償：1件
用地取得：3931㎡	本工事：430m	本工事：50m

【位置図】



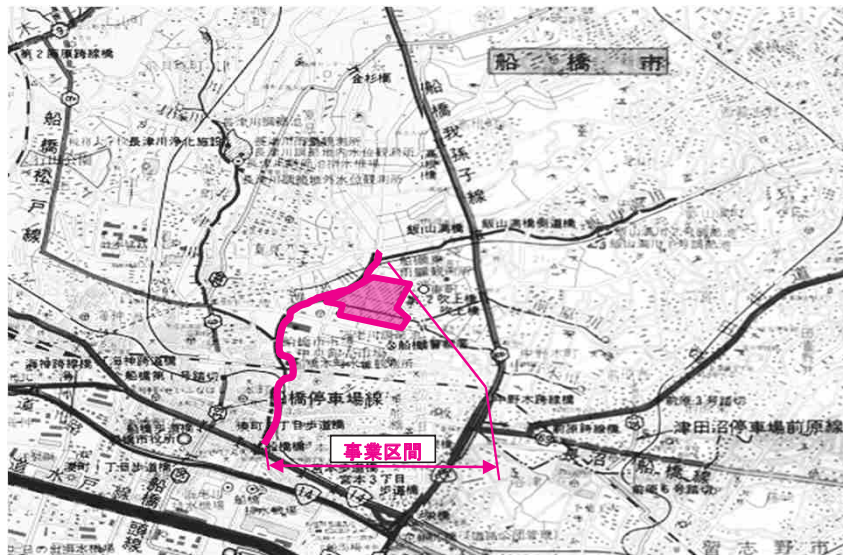
【標準断面等】



(2) 河川事業

事業名	広域河川改修事業	
河川名	二級河川 海老川水系 海老川	
工事箇所	船橋市東町	
<p>(概要) 船橋市街地を南北に貫流している海老川は、近年の急激な都市化により水量が増加し洪水被害が頻繁に発生した。 そのため、県では河川整備事業を行っているが、本事業の進捗により時間雨量30mmに対応する河道整備を行ない、更に上流の調節池と一体化し時間雨量50mmに対応する河道整備を図る。 調節池の整備は、出水時に河道の流水を一時的に溜め、下流への洪水軽減を図る。 また、平常時には都市部の緑地空間として多目的広場や公園等に利用できる景観に配慮した整備を図る。</p>		
全体計画	前年度までの実績	今年度の計画
総事業費：47,500百万円 事業期間：昭和51年度～平成28年度 事業延長：2,670m 護岸工：1,840m 地盤改良工：1,023m 調節池：22ha 用地取得（河川）：7,551㎡ 用地取得（調節池）：224,524㎡	事業費：26,351百万円 （進捗率：55%） 護岸工：L=1,465m 地盤改良工：654m 用地取得（調節池）：205,910㎡	事業費：134百万円 （進捗率：56%） 調査設計：1式 用地取得：2,214㎡

【位置図】



【標準断面等】

海老川調節池多目的利用基本構想の整備イメージ

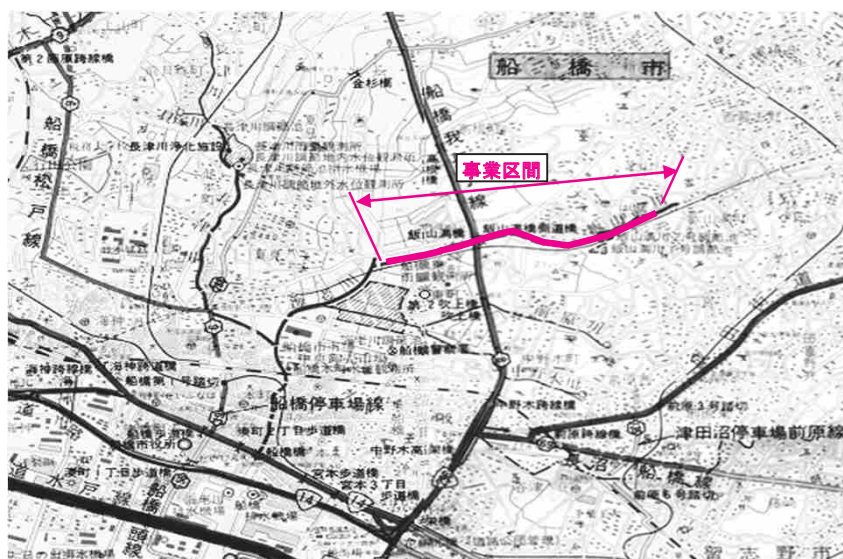


事業名	防災調節池事業
河川名	二級河川 海老川水系 飯山満川
工事箇所	船橋市飯山満町

(概要) 海老川の支川である飯山満川では、周辺で大規模な区画整理事業などが行われ、急速な都市化により今後も著しい流量の増加が見込まれる。
そのため、河道部の整備を行うことにより、浸水被害の防止を図る。

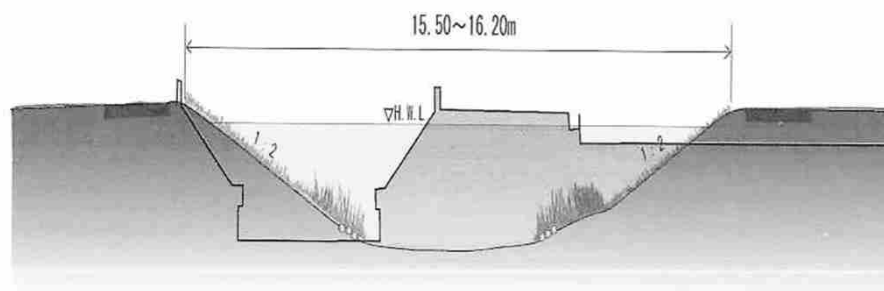
全体計画	前年度までの実績	今年度の計画
総事業費：7,930百万円 事業期間：平成3年度～28年度 事業延長：2,800m 護岸工：2,080m 築堤工：4,160m 橋梁：18橋 用地買収：30,170㎡	事業費：2,850百万円 (進捗率：36%) 第1調節池整備 1式 護岸工：115m 用地買収：4,545㎡	事業費：50百万円 (進捗率：37%) 調査・設計：1式 護岸工：10m

【位置図】



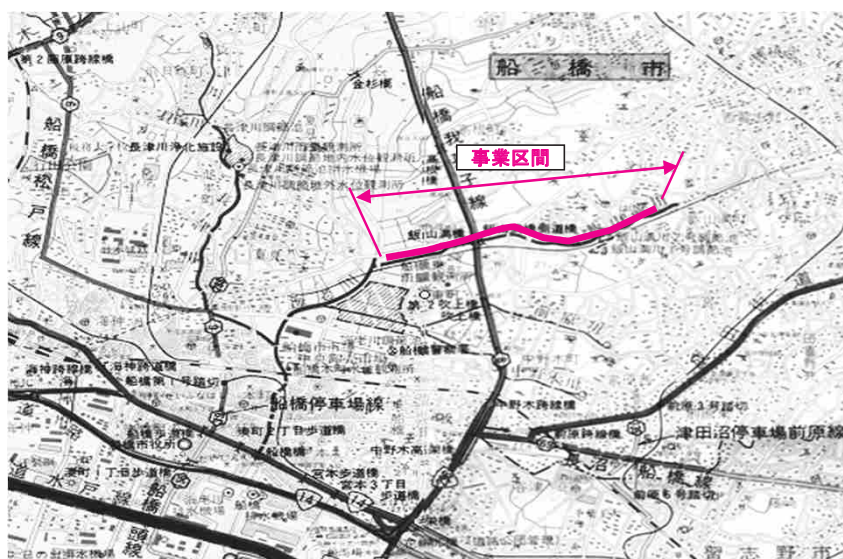
【標準断面等】

海老川合流点～左第三支川合流点
[No. 0] [No. 19+20m]

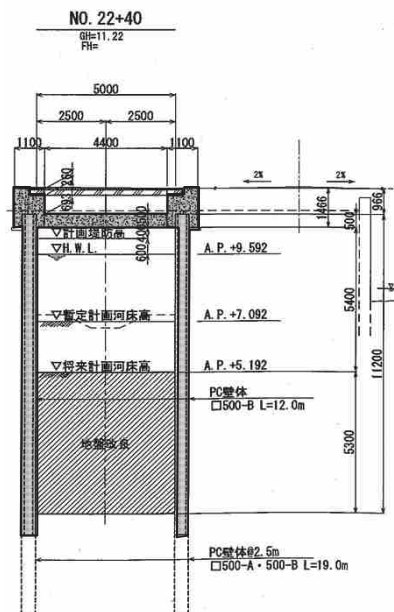


事業名	住宅市街地基盤整備事業	
河川名	二級河川 海老川水系 飯山満川	
工事箇所	船橋市飯山満町	
<p>(概要) 海老川の支川である飯山満川では、周辺で大規模な区画整理事業などが行われ、急速な都市化により今後も著しい流量の増加が見込まれる。 そのため、区画整理事業地内で調節池及び河道部の整備を行うことにより、海老川本川への負担軽減を図る。</p>		
全体計画	前年度までの実績	今年度の計画
総事業費：7,290百万円 事業期間：平成10年度～28年度 事業延長：2,800m 用地取得：5,570㎡ 護岸工：700m 調節池：2か所	事業費：3,723百万円 (進捗率：51%) 用地取得：3,026㎡ 護岸工：L=295m	事業費：5百万円 (進捗率：51%) 調査・設計：1式

【位置図】



【標準断面等】

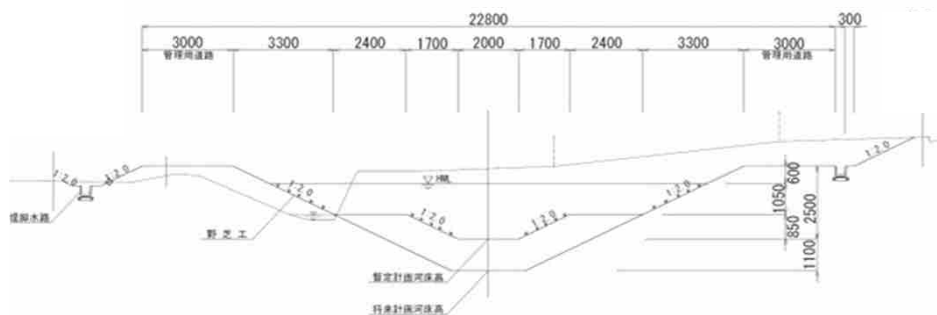


事業名	住宅市街地盤整備事業	
河川名	一級河川 利根川水系 桑納川	
工事箇所	船橋市坪井町	
<p>(概要) 桑納川の整備は、準用河川木戸川合流点から約1,600m区間で改修事業を行っているが、上流側約900m区間を当事務所が実施し、下流側約700m区間を千葉土木事務所が実施している。</p> <p>上流側の船橋市坪井地先ではUR都市再生機構による区画整理事業が行われ、開発による流出量の増加に対処するため、時間雨量50mmに対応できる河川改修を行う。</p> <p>また、改修にあたっては、自然環境に配慮した整備を図る。</p>		
全体計画	前年度までの実績	今年度の計画
総事業費：3,150百万円 事業期間：平成10年度～28年度 事業延長：900m 用地取得：16,207㎡ 護岸工：900m 橋梁：5橋	事業費：2,760百万円 (進捗率：88%) 用地取得：15,204㎡ 橋梁：4橋 護岸工：L=400m	事業費：47百万円 (進捗率：89%) 用地取得：481㎡ 本工事：100m 調査・設計：1式

【位置図】



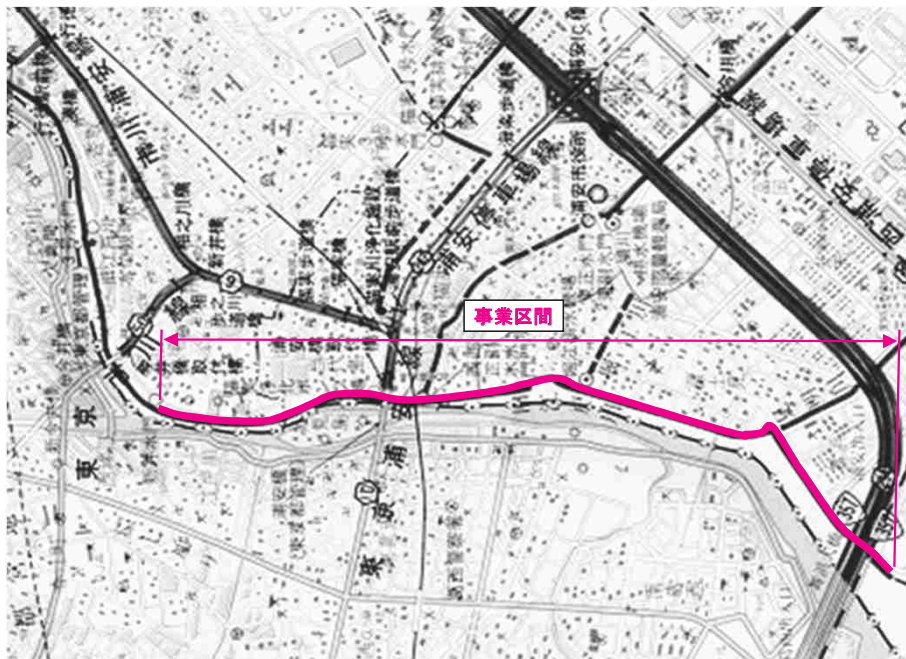
【標準断面等】



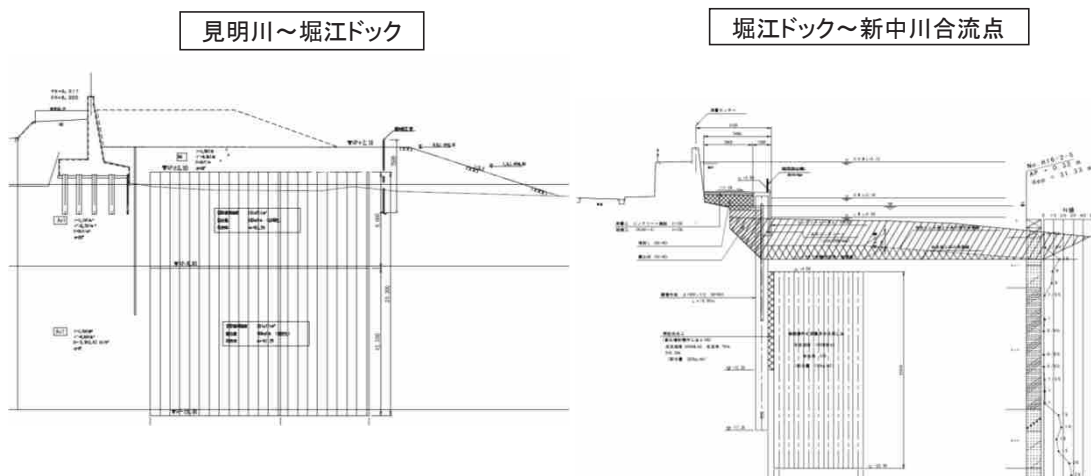
事業名	低地対策河川事業（河川高潮対策）
河川名	一級河川 利根川水系 旧江戸川
工事箇所	浦安市当代島

全体計画	前年度までの実績	今年度の計画
総事業費：23,882百万円 事業期間：平成5年度～36年度 事業延長：4,910m 緩傾斜護岸 テラス護岸	事業費：12,850百万円 （進捗率：54%） 根固工：3,480m 盛土工：2,160m 地盤改良工：2,670m	事業費：100百万円 （進捗率：54%） 付帯施設工 1式 測量・設計 1式

【位置図】



【標準断面等】



事業名	県単水辺環境整備事業
河川名	一級河川 利根川水系 境川
工事箇所	浦安市猫実

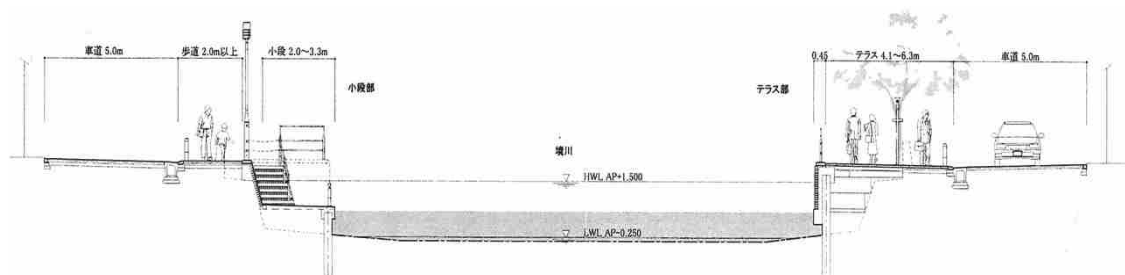
(概要) 境川は、浦安市の中心部を流れ、浦安市民に親しまれてきた河川である。
 当事業は、平成4年度から平成11年度までに地盤沈下対策事業により整備が完了した区間(境川東水門～江川橋) L=1,155mを平成9年度から整備を図っている。
 親水護岸は、既設コンクリート護岸の前面にレンガを貼り、テラス部と小段の組み合わせにより水に親しめる空間の創出を図る。

全体計画	前年度までの実績	今年度の計画
総事業費：696百万円 事業期間：平成9年度～29年度 事業延長：1,155m	事業費：663百万円 (進捗率：95%) 水辺空間整備：1,125m	事業費：10百万円 (進捗率：97%) 水辺空間整備：20m

【位置図】



【標準断面等】

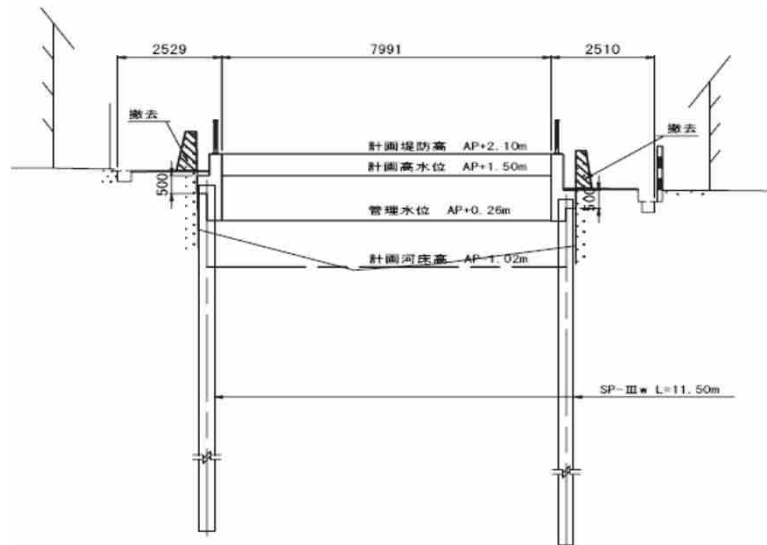


事業名	低地対策河川事業（地盤沈下対策）	
河川名	一級河川 利根川水系 境川	
工事箇所	浦安市堀江	
<p>（概要）本事業は、東水門から新橋までの区間において、地盤沈下が進んだ旧市街地の排水計画に併せ、時間雨量90mm対応の河川整備を実施し、治水安全度の向上を図るものである。</p> <p>現在、東水門から江川橋間は概成しており、江川橋から新橋までの約600m区間については、現在護岸の老朽化が著しく、住家が隣接していることから早期改修が望まれている。</p> <p>そこで、当該区間については、当面の整備（緊急暫定計画）として現況用地幅のなかで河床掘削及び護岸の改築を行い、治水安全度の向上を図る。</p>		
全体計画	前年度までの実績	今年度の計画
総事業費：3,300百万円 事業期間：平成4年度～26年度 事業延長：1,335m 護岸工：2,670m	事業費：1,700百万円 （進捗率：52%） 護岸工：2,070m	事業費：130百万円 （進捗率：55%） 護岸工：100m

【位置図】



【標準断面等】



事業名	低地対策河川事業（地盤沈下対策）
河川名	一級河川 利根川水系 高谷川
工事箇所	市川市高谷

（概要） 高谷川は、江戸川と真間川に挟まれたＪＲ総武線以南を流域とし、湾岸線をくぐり東京湾の注ぐ流域面積約３km²の一級河川である。

流域は、住宅地と工業地域から構成され、市街化が進む一方で地盤沈下の進行により、洪水時の自然排水が不良となり、時間雨量２５mm程度で浸水被害が発生する状況にある。

また、流域内で東京外かく環状道路の建設が行われ、周辺地域の下水道（雨水）整備が予定されていることから、それと整合を図った整備が求められている。

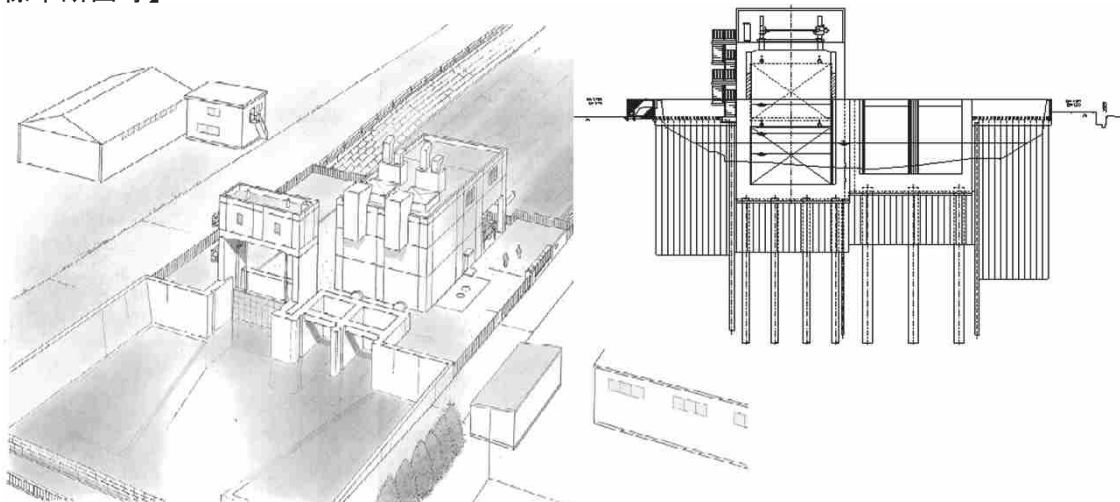
そのため本事業は時間雨量５０mmに対応するため、排水機場の整備を行い治水安全度の向上を図る。

全体計画	前年度までの実績	今年度の計画
総事業費：８，０００百万円 事業期間：平成１０年度～２８年度 事業延長：１，２６０ｍ 排水機場：１基 水門：１基 河道改修：１，１６０ｍ	事業費：２，７８７百万円 （進捗率：３５％） 排水機場本体工 ポンプ設備工 電気設備工 除塵機設備工 上屋建築工 上屋電気設備工 上屋機械設備工	事業費：３９３百万円 （進捗率：４０％） 電気設備工 除塵機設備工 付帯施設工

【位置図】



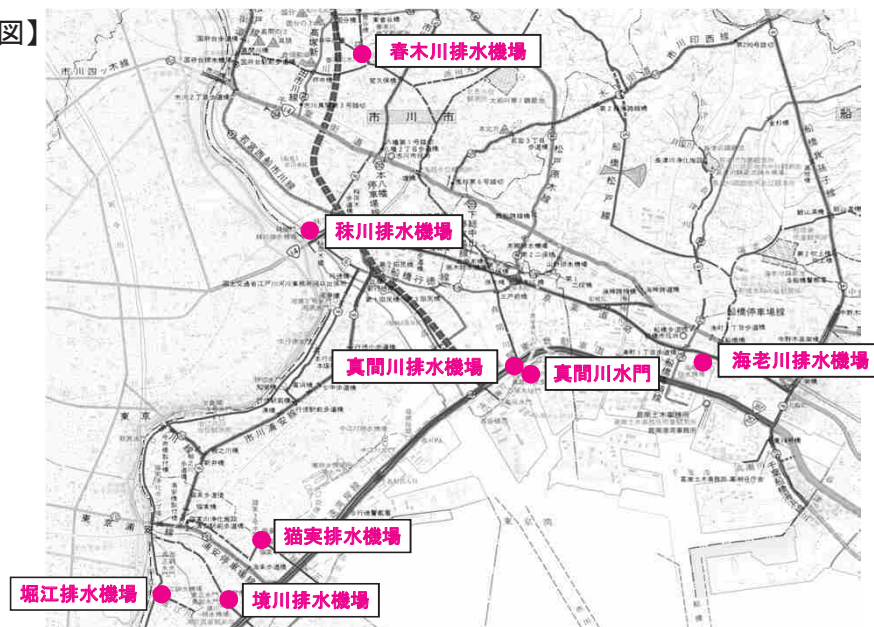
【標準断面等】



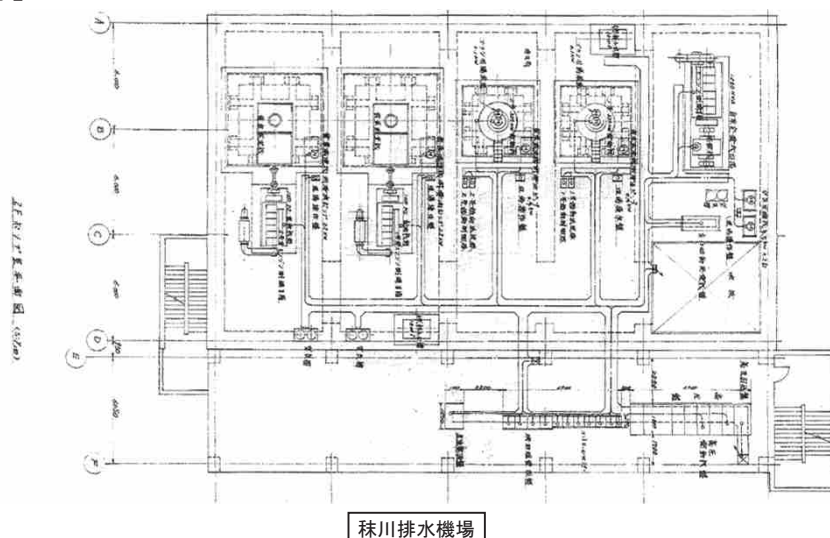
事業名	河川管理施設機能確保事業
河川名	一級河川 利根川水系 真間川 外
工事箇所	市川市原木 外
<p>(概要) 管内に設置している水門や排水機場の多くは、昭和40年代の埋立時に建設し、今後設備の更新が必要となる。</p> <p>このため、施設の延命措置や改築を一体的に管理することにより、コスト縮減及び平準化をはかるべく長寿命化計画を策定し、計画的に電気・機械設備の更新を行う。</p>	

全体計画	前年度までの実績	今年度の計画
総事業費：17,593百万円 事業期間：平成21年度～65年度 対象構造物： 真間川排水機場 秣川排水機場 海老川排水機場 猫実排水機場 堀江排水機場 境川排水機場 春木川排水機場 真間川水門 7機場 1水門	事業費：680百万円 (進捗率：4%) 真間川排水機場 クレーン整備 4号ポンプ用エンジン整備 受変電設備更新 堀江排水機場 原動機整備	事業費：225百万円 (進捗率：5%) 海老川排水機場 原動機整備 秣川排水機場 原動機整備 猫実排水機場 原動機整備 境川排水機場 自家発電整備

【位置図】



【標準断面等】



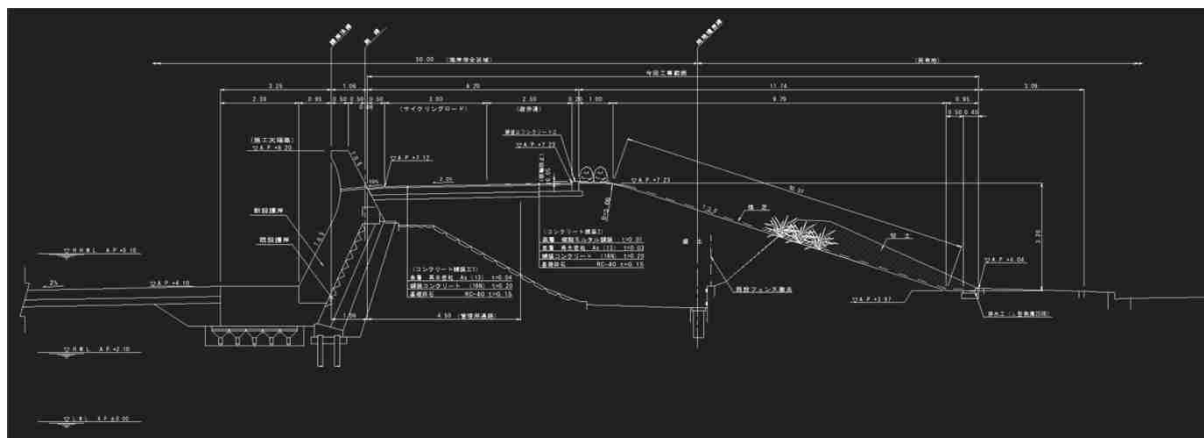
(3) 海岸事業

事業名	海岸基盤整備事業	
海岸名	浦安海岸	
工事箇所	浦安市舞浜	
<p>(概要) 浦安海岸は東京湾湾奥部に位置し、背後には大規模な住宅団地や国内でも最大級の集客施設である東京ディズニーランドとその関連施設に隣接した海岸である。 この海岸は昭和40年代の海域埋立造成時に建設されたもので、老朽化及び地盤が軟弱なことにより沈下が生じ堤防機能の低下が生じている。 本事業は、護岸及び堤防の防災機能の向上を図り背後地住民の生命、財産を守るとともに、海岸に隣接する道路施設と一体となり、誰もが親しめる良質な海岸空間の創出を図る。</p>		
全体計画	前年度までの実績	今年度の計画
総事業費：4,600百万円 事業期間：平成14年度～29年度 事業延長：3,400m 護岸工：3,400m 堤防工：3,400m 利便施設工：1式	事業費：1,513百万円 (進捗率：33%) 護岸工：2,110m 堤防工：920m	事業費：193百万円 (進捗率：37%) 護岸工：300m 堤防工 460m

【位置図】



【標準断面等】

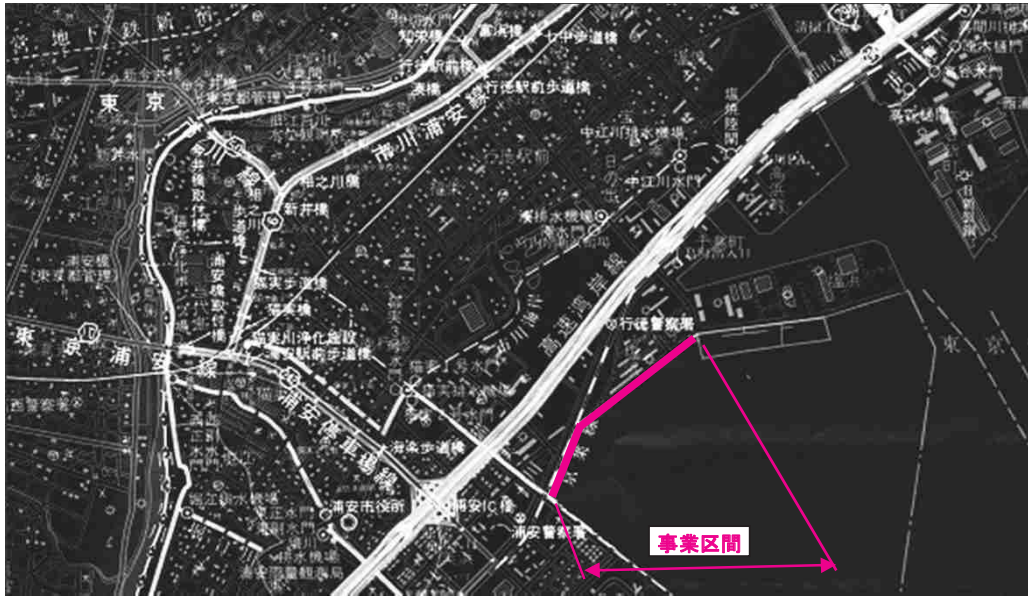


事業名	海岸基盤整備事業
海岸名	市川海岸
工事箇所	市川市塩浜

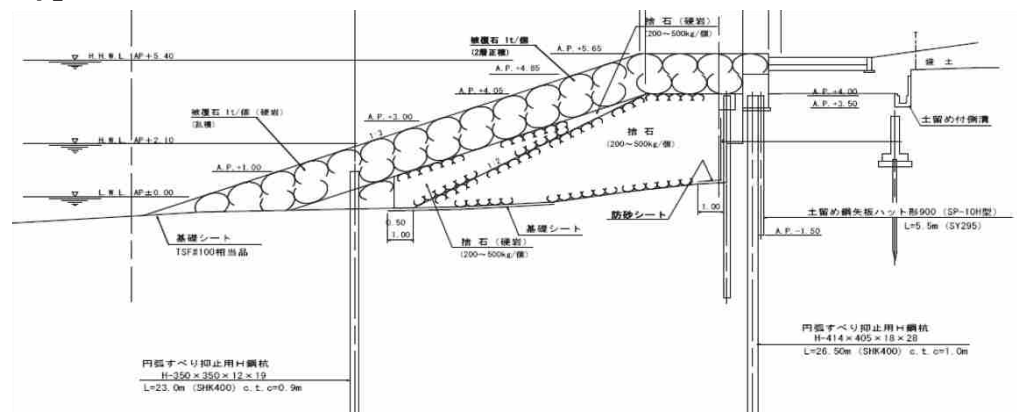
(概要) 市川海岸は、東京湾湾奥部に位置する海岸で、前面は三番瀬に面し、後背地には地域経済を担う工場地域、JR京葉線及び行徳警察署が立地している都市機能集積地域である。
 既設護岸は昭和40年代の埋立造成地に建設され、鋼矢板の腐食や老朽化により陥没や沈下が生じている。
 本事業は、県民の生命、財産を守るとともに、誰もが親しめる良質な海岸空間の創出を図る。

全体計画	前年度までの実績	今年度の計画
総事業費：5,100百万円 事業期間：平成16年度～29年度 事業延長：3,440m 護岸工：1,700m 胸壁工：3,440m	事業費：2,964百万円 (進捗率：58%) 護岸工：785m (捨石)	事業費：70百万円 (進捗率：59%) 護岸工：200m (捨石)

【位置図】



【標準断面等】



(4)街路事業

事業名	社会資本整備総合交付金事業(補助街路)
路線名	都市計画道路3・5・26号 鬼高若宮線
工事箇所	市川市鬼越1丁目～中山1丁目

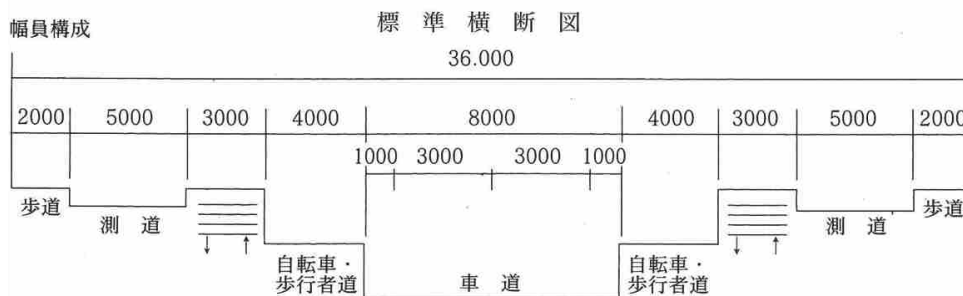
(概要) 本路線は、葛南地域と北総地域を結ぶ重要な道路であるが、現在、京成電鉄との平面交差のため、踏切遮断による交通渋滞が著しく、また、歩道が狭く大型車の交通が多い危険な状況である。そのため、道路と鉄道との立体交差化により交通の円滑化及び歩行者の安全を図るものである。

全体計画	前年度までの実績	今年度の計画
総事業費:6,290百万円 事業期間:平成11年度～32年度 事業延長:465m 幅員:15～39m 用地取得:8,704㎡ 本工事:465m	事業費:5,058百万円 (進捗率:80%) 用地取得:7,949㎡ 物件補償:92件	事業費:23百万円 (進捗率:81%) 用地取得:90㎡

【位置図】



【標準断面等】

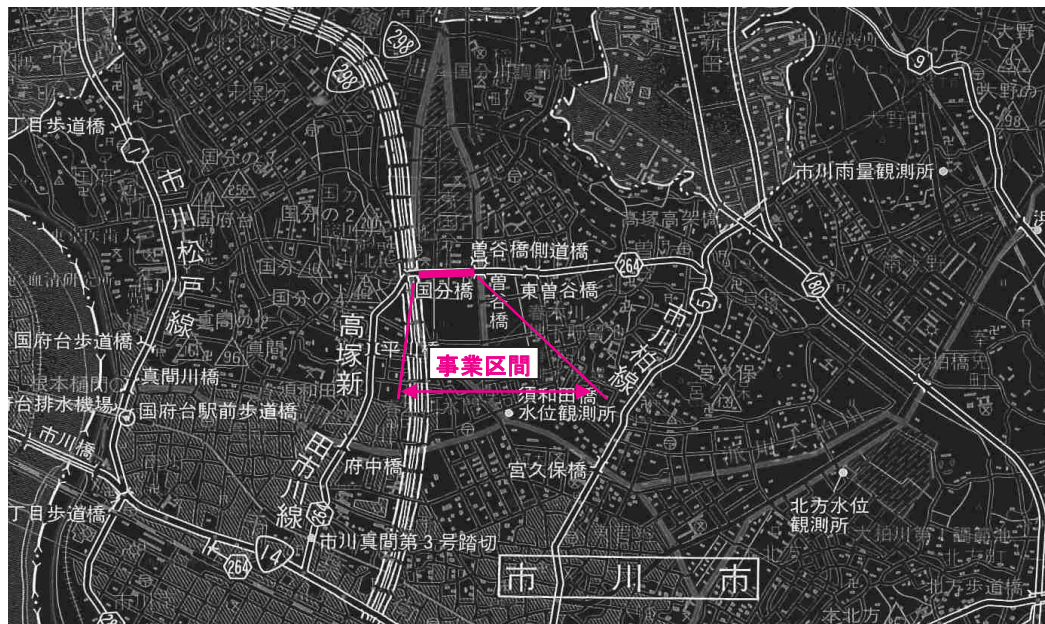


事業名	社会資本整備総合交付金事業(交付金街路)
路線名	都市計画道路3・5・28号 国分下貝塚線
工事箇所	市川市東国分2丁目

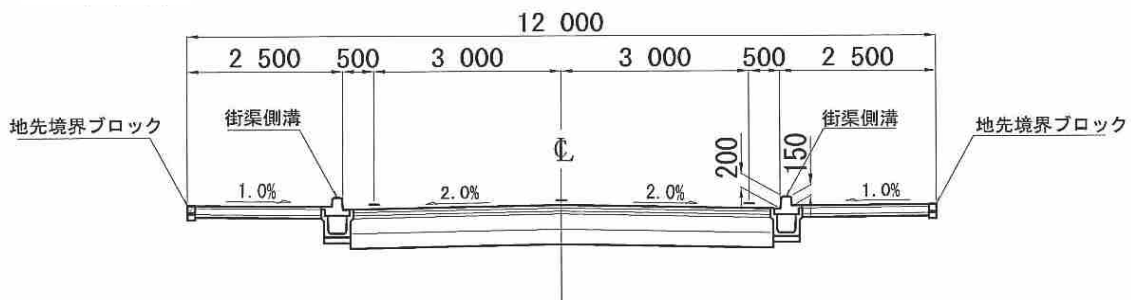
(概要) 本事業箇所は、当該路線が外環供用後に主要なアクセス道路となり交通量の増大が見込まれることから、地域の安全で円滑な交通環境の確保を図るため、まずは外環接続部から約300mを整備することを目的としている。

全体計画	前年度までの実績	今年度の計画
総事業費:839百万円 事業年度:平成26年度～32年度 事業延長:319m 幅員:12～19m 用地取得:1,200㎡ 本工事:319m	なし	事業費:19百万円 (進捗率:2%) 用地測量

【位置図】



【標準断面等】



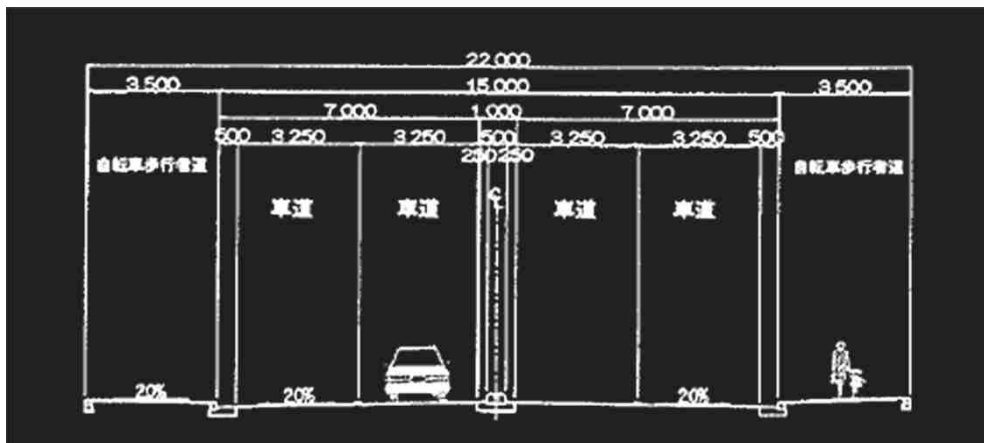
事業名	社会資本整備総合交付金事業(交付金街路)
路線名	都市計画道路3・4・22号 西浦藤原町線外1線
工事箇所	船橋市上山町～市川市柏井1丁目
(概要) 本路線は、千葉県北西部と南側東西方向の道路を連絡する路線であるが、本事業の目的は、主要地方道船橋松戸線のバイパス機能及び県北西部の南北方向の道路交通を担う主要幹線道路として整備するものである。	

全体計画	前年度までの実績	今年度の計画
総事業費:6,950百万円 事業年度:平成13年度～26年度 事業延長:1,156m 幅員:22～25m 用地取得:28,191㎡ 本工事:1,156m	事業費:3,952百万円 (進捗率:57%) 用地取得:15,623㎡ 物件補償:52件	事業費:100百万円 (進捗率:58%) 用地取得:351㎡

【位置図】



【標準断面等】



6 災害復旧事業

平成25年10月15日～16日の台風26号の大雨により、当事務所で管理する二級河川海老川（船橋市）において護岸破損の被害（2箇所）が発生しました。

災害査定（第2次査定）の結果、約4千万円の採択を受け、速やかに復旧を完了させることとしています。

【被災状況写真】

(二)海老川(船橋市夏見)



大雨による増水により破損した護岸

7 主要施設の管理状況(平成26年4月1日現在)

(1)道路

路線名	管理延長 (m)	橋梁		地下道		歩道延長
		数	延長	数	延長	
一般国道						
14号	11,110	5	494	0	0	10,917
296号	7,728	2	56	0	0	7,096
464号	4,655	1	52	0	0	4,305
計	23,493	8	602	0	0	22,318
主要地方道						
市川松戸線	2,594	1	17	0	0	2,550
市川浦安線	12,416	8	1,459	0	0	9,560
船橋我孫子線	6,239	4	45	0	0	5,760
船橋松戸線	8,692	3	25	0	0	6,157
東京浦安線	469	6	94	0	0	469
千葉船橋海浜線	675	0	0	0	0	650
船橋停車場線	542	0	0	0	0	531
東京市川線	715	1	104	0	0	707
市川柏線	3,000	1	12	0	0	2,664
千葉鎌ヶ谷松戸線	8,300	0	0	0	0	7,786
市川印西線	6,149	1	23	0	0	4,746
長沼船橋線	1,538	0	0	0	0	1,015
計	51,329	25	1,779	0	0	42,595

路線名	管理延長	橋梁		地下道		歩道延長
		数	延長	数	延長	
一般県道						
津田沼停車場前原線	634	0	0	0	0	634
船橋埠頭線	1,617	0	0	0	0	1,617
船橋行徳線	5,713	6	97	0	0	1,597
松戸原木線	5,654	1	18	0	0	4,189
小室停車場復線	1,295	1	5	0	0	1,268
本八幡停車場線	124	0	0	0	0	103
下総中山停車場線	184	0	0	0	0	0
浦安停車場線	2,480	6	278	0	0	2,035
高塚新田市川線	3,629	5	49	0	0	1,605
西浦安停車場線	3,365	2	85	0	0	3,365
若宮西船市川線	5,451	2	56	0	0	5,445
夏見小室線	12,764	1	4	0	0	12,764
計	42,910	24	592	0	0	34,622
合計	117,732	57	2,973	0	0	99,535

(2)河川

河川名	水系別	管理延長 (m)	流域面積 (km ²)	指定告示	備考
一級河川					
真間川	利根川	8,500	65.6	S28.3.10	
国分川	利根川	2,670	31.0	H6.7.25	
春木川	利根川	2,210	—	S46.3.20	
大柏川	利根川	4,550	26.4	H7.4.3	
派川大柏川	利根川	1,580	—	S40.2.26	
高谷川	利根川	3,820	9.4	S46.3.20	
秣川	利根川	170	5.4	S52.4.18	
旧江戸川	利根川	9,250	—	S13.7	
境川	利根川	4,752	4.1	S55.1.29	
堀江川	利根川	700	—	S44.3.20	
見明川	利根川	1,350	1.8	S52.4.18	
二重川	利根川	6,410	6.5	H6.7.25	
桑納川	利根川	900	26.1	H10.4.9	
計		46,862	176.3		
二級河川					
猫実川	猫実川	1,270	1.2	S47.4.18	
海老川	海老川	2,670	27.1	S43.3.27	
長津川	海老川	2,990	6.0	S57.12.28	
飯山満川	海老川	2,780	5.5	H10.2.6	
高瀬川	高瀬川	820	3.1	S60.2.22	
計		10,530	42.9		
合計		57,392	219.2		

(3) 海岸

沿岸名	海岸名	地区海岸名	指定延長 (m)	指定告示	備考
東京湾	市川海岸	市川地区海岸	6,927	S47.10.11	H24 年変更
東京湾	市川海岸	市川地区海岸	1,662	H16.6.4	塩浜地区
東京湾	浦安海岸	浦安地区海岸	16,521	H5.3.12	
計			25,110		

(4) 急傾斜地

地区名	所在地	指定面積 (m ²)	指定年月日	告示番号
真間	市川市真間 4-336-1	4,577.74	S58.5.4	千第 386 号
大野 1	市川市大野 3-1933-4	749.81	S58.5.4	千第 386 号
大野 2	市川市大野 3-1978-5	1,606.34	S58.5.4	千第 386 号
宮久保	市川市宮久保 6-856-3	9,937.35	S59.6.1	千第 587 号
国府台	市川市国府台 1-289	4,169.52	S59.6.1 S61.3.7	千第 587 号 千第 184 号
真間の 2	市川市真間 4-290	13,895.06	S60.9.3	千第 895 号
国分	市川市国分 3-1873-2	4,408.17	S60.9.3	千第 895 号
大野の 3	市川市大野 4-2213-1	23,933.42	S61.11.7 H17.3.18 H20.7.18	千第 1043 号 千第 239 号 千第 603 号
国分の 2	市川市国分 5-1633	12,473.21	S61.11.7	千第 1043 号
国分の 3	市川市国分 4-466	2,745.14	H2.2.23	千第 126 号
本北方	市川市本北方 3	6,111.08	H9.4.30	千第 426 号
須和田	市川市須和田 2	2,042.15	H13.4.3	千第 504 号
国分の 4	市川市国分 3-1845-12 ほか	9,999.77	H16.3.30 H18.3.31	千第 405 号 千第 287 号
宮久保の 2	市川市宮久保 4 ほか	3,204.46	H21.6.26	千第 531 号
夏見 6	夏見 5 丁目	4,634.00	H25.11.19	千第 733 号
計(15 箇所)		104,487.22		

8 沿革

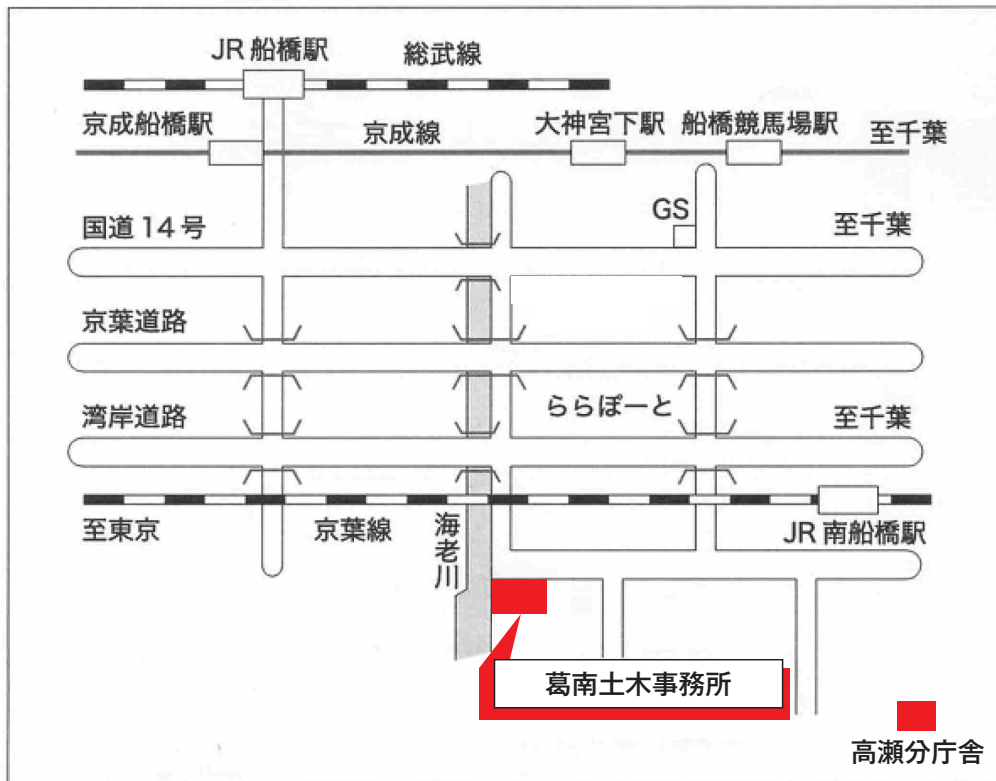
(1) 組織の変遷

業務開始時期	概 要
昭和 10 年 4 月	松戸土木出張所中山派出所として発足
昭和 39 年 4 月	京葉土木事務所船橋出張所（習志野市を含む）に名称変更
昭和 40 年 4 月	葛南土木事務所に名称変更
昭和 47 年 4 月	開発庁葛南地港湾事務所所管の千葉港地区の港営部門及び建設部門を統合
昭和 50 年 5 月	港湾部門を移管
昭和 54 年 4 月	建築課及び総合治水対策班を設置
昭和 57 年 4 月	真間川水系河川部門を移管
昭和 60 年 4 月	海老川改修課を設置
昭和 61 年 4 月	建築課及び都市工務課を東葛飾都市計画事務所葛南支所へ移管
昭和 63 年 4 月	維持課を維持防災課及び地域指導課に改組
平成 2 年 4 月	用地課を用地班に名称変更 建設課を道路改良課及び河川改良課に改組
平成 5 年 4 月	海老川改修課を海老川改修班に名称変更
平成 5 年 4 月	地域指導課を地域指導班に名称変更
平成 6 年 4 月	道路改良課、河川改良課及び維持防災課を道路改良班、河川改良班及び維持防災班に名称変更
平成 8 年 4 月	管理課を管理第 1 班及び管理第 2 班に改組
平成 10 年 4 月	地域指導班を調整班に名称変更
平成 11 年 4 月	維持防災班を維持班に名称変更
平成 12 年 4 月	管理第 1 班、管理第 2 班を管理課に改組 用地班、調整班、道路改良班、河川改良班、維持班及び海老川改修班を、用地課、調整課、道路改良課、河川改良課、維持課及び海老川改修課に名称変更
平成 16 年 4 月	葛南土木事務所から葛南地域整備センターに名称変更 道路改良課及び河川改良課を建設課に改組
平成 19 年 4 月	葛南地域整備センター葛南整備事務所の廃止により、建築宅地課及び公園街路課を統合
平成 23 年 4 月	葛南地域整備センターから葛南土木事務所に名称変更
平成 24 年 4 月	管理課及び用地課を管理用地課に改組、海老川改修課を建設課に統合
平成 25 年 4 月	浦安市の特定行政庁移行に伴い、建築宅地課を廃止
平成 26 年 4 月	管理用地課を管理課及び用地課に、建設課を道路建設課及び河川改良課に改組

(2) 歴代所長

年 度	氏 名	年 度	氏 名
昭和39年度	山岸 俊男	平成元年度	高橋 賢悟
昭和40年度	中西 一治	平成2年度	仲野 昭義
昭和41年度	刑部 幸雄	平成3年度	
昭和42年度		小林 憲二	平成4年度
昭和43年度	沼田 正俊		平成5年度
昭和44年度		平成6年度	
昭和45年度		平成7年度	樽村 光雄
昭和46年度		平成8年度	根岸 輝夫
昭和47年度		平成9年度	宮崎 明
昭和48年度		平成10年度	
昭和49年度	土屋 章	平成11年度	高橋 義光
昭和50年度		平成12年度	
昭和51年度	影山 浄	平成13年度	尾出 金蔵
昭和52年度		平成14年度	渡邊 秀敏
昭和53年度	佐藤 太郎	平成15年度	池生 英知
昭和54年度		平成16年度	北村 修一
昭和55年度	佐竹 道昌	平成17年度	石田 秀司
昭和56年度	龍崎 一雄	平成18年度	
昭和57年度		平成19年度	下原 慶啓
昭和58年度	荒井 弘	平成20年度	鯉淵 彰
昭和59年度	石崎 幸雄	平成21年度	
昭和60年度	南崎 貞彦	平成22年度	齋藤 甚一
		平成23年度	
昭和61年度	森下 壽太郎	平成24年度	吉田 行伸
昭和62年度		平成25年度	神作 秀雄
昭和63年度	高橋 賢悟	平成26年度	根本 嘉生

案内図



交通

JR 京葉線
南船橋駅
徒歩約13分
(徒歩約13分)

京成電鉄
大神宮下駅
徒歩約16分
(徒歩約30分)

京成電鉄
船橋競馬場駅
徒歩約20分
(徒歩約35分)

()内高瀬分庁舎

千葉県葛南土木事務所

〒273-0012

船橋市浜町2丁目5番1号

電話 047-433-2421

FAX 047-434-4727

がんばろう! 千葉



高瀬分庁舎

〒273-0014

船橋市高瀬町66番17号

電話 047-434-7892

FAX 047-434-7910