

千葉県立病院新改革プランの収支計画について  
～経常収支黒字化に向けた取り組み～

資料2

1. 第2回検討委員会からの主な変更点について

(1) 6病院共通の変更点

- ①平成28年度計画値を2月補正予算へ、平成29年度計画値を当初予算へ変更し、必要に応じて平成32年度の目標値を修正。
- ②平成42年度までの試算結果の追加及び高額医療機器、情報システム更新費の計上。

(2) がんセンター

- ①平成28年度補正予算、平成29年度当初予算の反映により、入院・外来診療単価を下方修正。
- ②外来患者数を入院患者数の増減と整合を図り修正。

(3) 救急医療センター

- ①入院診療単価を、診療報酬改定の影響、精神科身体合併症患者の単価の低さを考慮し、下方修正。
- ②平成28年度補正予算、平成29年度当初予算の反映により外来診療単価を上方修正。

(4) 精神科医療センター

- ・平成28年度補正予算、平成29年度当初予算の反映により入院診療単価を上方修正。

(5) こども病院

- ①入院患者数を、少子化の影響、病院へのヒアリング結果を踏まえ下方修正。
- ②入院診療単価をNICUの稼働向上を見込み上方修正。
- ③平成28年度補正予算、平成29年度当初予算の反映により外来患者数、外来診療単価を修正。

(6) 循環器病センター

- ①入院患者数を、第2回検討委員会の意見、平成28年度補正予算を踏まえ下方修正。
- ②平成28年度補正予算、平成29年度当初予算の反映により入院診療単価、外来診療単価を上方修正。
- ③外来患者数を入院患者数の増減と整合を図り修正。

(7) 佐原病院

- ①入院・外来患者数を、第2回検討委員会の意見、平成28年度補正予算を踏まえ下方修正。
- ②入院診療単価を、地域包括ケア病棟の稼働、手術件数の目標値の見直し等により下方修正。
- ③外来診療単価を、訪問看護件数の目標値の見直し等により下方修正。

【第2回検討委員会からの主な変更点の一覧】 ※各指標は平成32年度時点の目標値

施設名	入院						外来					
	1日平均患者数(人)			入院診療単価(円)			1日平均患者数(人)			外来診療単価(円)		
	第2回 検討委員会	第3回 検討委員会	増減	第2回 検討委員会	第3回 検討委員会	増減	第2回 検討委員会	第3回 検討委員会	増減	第2回 検討委員会	第3回 検討委員会	増減
がんセンター	315	315	0	66,251	65,039	▲ 1,212	590	699	109	32,748	31,750	▲ 998
救急医療センター	76	76	0	113,793	108,608	▲ 5,185	39	38	▲ 1	18,000	18,809	809
精神科医療センター	45	45	0	35,080	37,890	2,810	131	131	0	14,474	14,561	87
こども病院	163	161	▲ 2	86,001	86,189	188	340	357	17	27,623	25,600	▲ 2,023
循環器病センター	187	170	▲ 17	84,950	86,824	1,874	368	402	34	10,935	11,243	308
佐原病院	187	148	▲ 39	45,486	44,708	▲ 778	535	462	▲ 73	9,645	9,521	▲ 124

2. 収支計画における必要条件について

勘定科目	がんセンター			救急医療センター			精神科医療センター			こども病院		
医業収益												
入院収益												
1日平均患者数	H28補正	H29当初	H32	H28補正	H29当初	H32	H28補正	H29当初	H32	H28補正	H29当初	H32
	238人	249人	315人	74人	76人	76人	43人	44人	45人	145人	148人	161人
(変動要素) 青字：増加要素 赤字：減少要素	■診療科別アクションプランの実行、進捗管理、医療安全向上に向けた取組み等により、減少傾向にある紹介患者を中心に確保			■看護必要度の算定基準見直しなどの影響により、救急患者の競合環境が厳しくなっていること、救急医療需要の季節変動が大きいことなども鑑み、現状の水準を維持			■個室数により措置入院患者の受入れの制約があるため、現状の水準を維持			■H29年度当初に対して、1日当たり13人の入院患者数の増加 ■新生児科医師の確保による、NICUなどの稼働率向上 ■地域医療機関、消防隊との関係強化により、紹介患者・救急患者の確保		
病床利用率	H28補正	H29当初	H32	H28補正	H29当初	H32	H28補正	H29当初	H32	H28補正	H29当初	H32
	69.7%	73.1%	70.0%	73.9%	76.0%	76.0%	85.2%	87.3%	89.9%	71.1%	72.3%	78.9%
(変動要素)	■H28：341床、H32：450床 ■病床利用率85%稼働：H35以降			■新病院における個室率の増加等により病床利用率82%稼働：H34以降			■新病院における個室率の増加により病床利用率94%稼働：H34以降					
入院診療単価	H28補正	H29当初	H32	H28補正	H29当初	H32	H28補正	H29当初	H32	H28補正	H29当初	H32
	60,922円	61,338円	65,039円	106,806円	109,705円	108,608円	38,272円	38,272円	37,890円	87,062円	85,694円	86,189円
(変動要素) 青字：増加要素 赤字：減少要素	■都道府県がん診療連携拠点病院の再指定によるがん拠点病院加算の再取得 ■新病院開院に伴う手術件数の増加 ■機能評価係数Ⅱの向上（保険診療指数、地域医療係数、後発医薬品係数をがんⅢ群平均値と同等） ■新病棟稼働に伴う増収（無菌治療室の増床、HCU特定入院料、緩和ケア病棟増床）			【現状維持】			■アウトリーチの推進、クリティカルパスの拡充などにより、現状の高い入院診療単価を維持（H29当初予算）			■新生児科医師の確保によるNICU等の稼働率向上（70%を目標）に伴う診療単価の向上		
外来収益												
1日平均患者数	H28補正	H29当初	H32	H28補正	H29当初	H32	H28補正	H29当初	H32	H28補正	H29当初	H32
	523人	553人	699人	38人	38人	38人	122人	125人	131人	343人	357人	357人
(変動要素)	■入院患者数の増加に併せ患者増			【現状維持】			■医師1名増員により段階的に患者数を増加			■診察室数の制約により、H29当初予算を維持		
外来診療単価	H28補正	H29当初	H32	H28補正	H29当初	H32	H28補正	H29当初	H32	H28補正	H29当初	H32
	33,107円	32,071円	31,750円	18,542円	18,999円	18,809円	14,709円	14,708円	14,561円	26,320円	25,600円	25,600円
(変動要素) 青字：増加要素 赤字：減少要素	【現状維持】			【現状維持】			【現状維持】			【現状維持】		
医業費用 (変動要素) 青字：減少条件 赤字：増加条件	■新病院に向けた人員体制整備 ■新病院投資に伴う減価償却費の増（数十億規模の増） ■経常投資（過去3年間の医業収益の4.5%）に伴う減価償却費の増 ■H38に情報システム更新費 ■材料費の抑制			■H34以降、新病院投資に伴う減価償却費の増（約10億円の増） ■経常投資（過去3年間の医業収益の4.5%）に伴う減価償却費の増 ■H35/42に情報システム更新費 ■材料費の抑制			■減員が続いている医師の確保 ■H34以降、新病院投資に伴う減価償却費の増（約3億円の増） ■経常投資（過去3年間の医業収益の4.5%）に伴う減価償却費の増 ■H35/42に情報システム更新費			■新生児科医師確保（NICUなどの稼働率向上のため） ■経常投資（過去3年間の医業収益の4.5%）に伴う減価償却費の増 ■H30/37に重症系部門システム、H32/39に電子カルテ本体更新費 ■施設修繕費の増 ■職員保育所運営委託費の増 ■材料費の抑制		
経常収支（千円）	H28補正	H29当初	H32	H28補正	H29当初	H32	H28補正	H29当初	H32	H28補正	H29当初	H32
	-925,390	205,254	-984,504	-216,261	157,717	117,468	75,507	95,053	75,349	17,338	413,386	527,352
経常収支比率（%）	H28補正	H29当初	H32	H28補正	H29当初	H32	H28補正	H29当初	H32	H28補正	H29当初	H32
	93.2%	101.5%	94.8%	96.0%	102.9%	102.1%	105.0%	106.3%	104.8%	100.2%	104.2%	105.2%
【H37】経常収支（千円）	1,082,725			-83,457			-28,599			491,063		
【H37】経常収支比率（%）	105.5%			98.8%			98.5%			104.8%		

勘定科目	循環器病センター			佐原病院			経営管理課			病院局合計		
医業収益												
入院収益												
1日平均患者数	H28補正	H29当初	H32	H28補正	H29当初	H32						
	149人	156人	170人	128人	125人	148人						
(変動要素) 青字：増加要素 赤字：減少要素	<ul style="list-style-type: none"> <li>■H29年度当初に対して、1日当たり14人の入院患者数の増加</li> <li>■地域医療機関、消防隊との関係強化による、紹介患者、救急患者の確保</li> <li>※H33以降も段階的に患者数増加を見込み、H33に178人/日を見込み</li> </ul>			<ul style="list-style-type: none"> <li>■H29年度当初に対して、1日当たり23人（うち15人は地域包括ケア病棟）の入院患者数の増加</li> <li>■療法士の増員による地域包括ケア病棟の稼働率向上</li> <li>■医師の増員による患者確保</li> <li>■地域医療機関、消防隊との関係強化により、紹介患者・救急患者の確保</li> </ul>								
病床利用率	H28補正	H29当初	H32	H28補正	H29当初	H32						
	67.7%	70.7%	82.1%	60.4%	59.4%	74.5%						
(変動要素)	<ul style="list-style-type: none"> <li>※H33以降も段階的に患者数増加を見込み、全体の稼働率80.9%を目標（220床ベース）</li> <li>※H33病棟稼働率</li> <li>一般193床：81.0% 地域包括27床：80.0%</li> <li>※一般内訳：ICU20床、SCU12床、一般161床</li> </ul>			<ul style="list-style-type: none"> <li>※H33以降、医師・療法士の段階的な増員等により、H35に病床利用率81.7%（1日当たり患者数172人）を目標</li> <li>※H35病棟稼働率（211床ベース）</li> <li>一般163床：85.1% 地域包括48床：70.0%</li> </ul>								
入院診療単価	H28補正	H29当初	H32	H28補正	H29当初	H32						
	85,430円	83,452円	86,824円	46,315円	46,134円	44,708円						
(変動要素) 青字：増加要素 赤字：減少要素	<ul style="list-style-type: none"> <li>■患者増に併せた手術件数の増加</li> <li>■機能評価係数Ⅰの向上（地域医療支援病院加算、検体検査管理加算、看護職員夜間配置加算等の取得）</li> <li>■機能評価係数Ⅱの向上（効率性係数、後発医薬品係数の他循環器専門平均）</li> <li>※H33以降、重症患者確保等による手術件数の増加等を見込み、診療単価87,414円を目標（一般95,306円、地域30,267円）</li> </ul>			<ul style="list-style-type: none"> <li>■機能評価係数Ⅱ向上（効率性/カバー率）</li> <li>■高齢者に対するケアを中心とした新規施設基準の取得（総合評価加算、認知症ケア加算、がん患者指導管理料）</li> <li>■一般10:1への移行による機能評価係数Ⅰの減少</li> <li>※H33以降、医師の段階的な増員による手術件数の増加等を見込み、診療単価46,000円を目標（一般49,541円、地域31,122円）</li> </ul>								
外来収益												
1日平均患者数	H28補正	H29当初	H32	H28補正	H29当初	H32						
	339人	368人	402人	434人	442人	462人						
(変動要素)	■入院患者数の増加に併せ患者増			■入院患者数の増加に併せ患者増								
外来診療単価	H28補正	H29当初	H32	H28補正	H29当初	H32						
	11,089円	11,296円	11,243円	9,517円	9,376円	9,521円						
(変動要素) 青字：増加要素 赤字：減少要素	<ul style="list-style-type: none"> <li>■H29年度当初に対して、救急の受入体制、他の医療機関との連携体制強化による新規施設基準の取得（地域連携夜間・休日診療料、院内トリアージ実施料）</li> </ul>			<ul style="list-style-type: none"> <li>■訪問看護の充実（機能強化型訪問看護STの認定、訪問看護件数・看取り件数の増加）</li> <li>■往診の実施（在宅療養後方支援病院の認定、往診件数の増加）</li> <li>■日帰り人間ドック強化</li> </ul>								
医業費用 (変動要素) 青字：減少条件 赤字：増加条件	<ul style="list-style-type: none"> <li>■病床稼働向上に向けた人員体制整備</li> <li>■経常投資（過去3年間の医業収益の4.5%）に伴う減価償却費の増</li> <li>■H34/41に電子カルテ更新費</li> <li>■材料費の抑制</li> <li>■委託費の抑制</li> </ul>			<ul style="list-style-type: none"> <li>■病床稼働向上に向けた療法士、医師、看護補助の確保</li> <li>■経常投資（過去3年間の医業収益の4.5%）に伴う減価償却費の増</li> <li>■H30/37に電子カルテ更新費</li> <li>■一般病棟入院基本料の届出変更による病棟看護師の調整</li> <li>■外来非常勤医師の人員費抑制</li> <li>■H33以降手術室再リースによるリース料抑制</li> <li>■材料費の抑制</li> </ul>								
経常収支（千円）	H28補正	H29当初	H32	H28補正	H29当初	H32	H28補正	H29当初	H32	H28補正	H29当初	H32
	-771,060	-623,405	-48,314	-1,032,641	-1,067,605	-736,221	-1,150,662	-1,389,519	-1,392,734	-4,003,169	-2,209,119	-2,441,604
経常収支比率（%）	H28補正	H29当初	H32	H28補正	H29当初	H32	H28補正	H29当初	H32	H28補正	H29当初	H32
	90.8%	92.7%	99.5%	79.7%	79.1%	85.9%	31.9%	26.2%	26.4%	91.2%	95.2%	95.3%
【H37】経常収支（千円）	217,872			-273,973			-1,392,813			12,819		
【H37】経常収支比率（%）	102.4%			94.9%			26.4%			100.0%		

### 3. 収支計画における主な経営指標の推移について

#### 【病院局全体経常収支】

単位：千円

	H28	H29	H30	H31	H32	H33	H34	H35	H36	H37	H38	H39	H40	H41	H42
経常収益	41,414,616	43,659,956	44,551,511	46,148,719	49,845,428	51,673,954	54,095,474	55,531,776	55,307,520	54,754,730	54,759,751	54,525,600	54,469,640	54,450,212	54,447,018
経常費用	45,417,785	45,869,075	46,271,723	47,611,300	52,287,032	53,320,880	55,334,831	56,189,662	55,870,983	54,741,911	54,730,963	54,290,554	54,329,196	54,289,443	54,282,599
経常利益	-4,003,169	-2,209,119	-1,720,212	-1,462,580	-2,441,604	-1,646,926	-1,239,357	-657,886	-563,463	12,819	28,788	235,046	140,444	160,769	164,420
経常収支比率	91.2%	95.2%	96.3%	96.9%	95.3%	96.9%	97.8%	98.8%	99.0%	100.0%	100.1%	100.4%	100.3%	100.3%	100.3%

#### 【施設別経常収支】

単位：千円

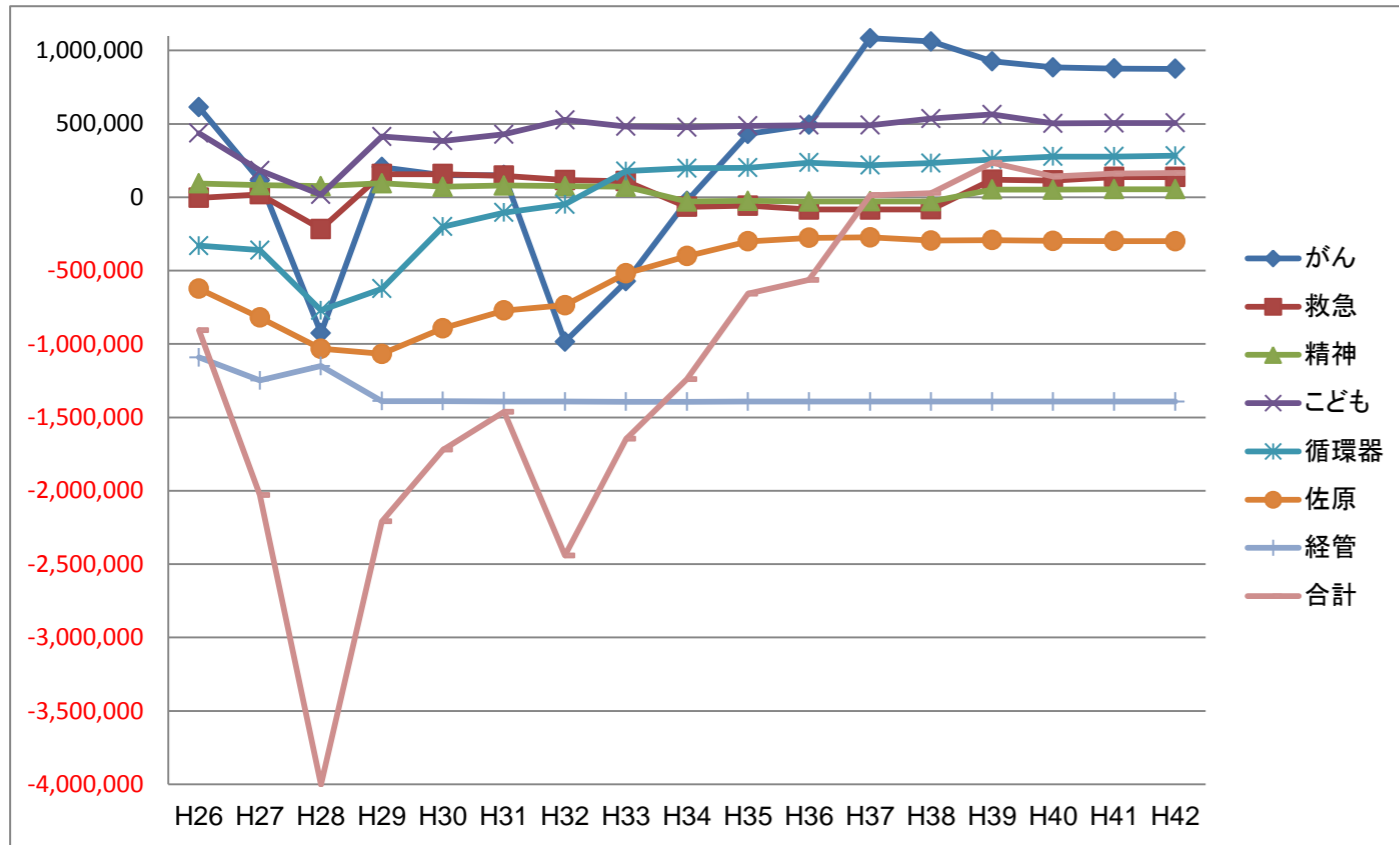
	H28	H29	H30	H31	H32	H33	H34	H35	H36	H37	H38	H39	H40	H41	H42
がん	-925,390	205,254	150,560	150,563	-984,504	-573,840	-26,023	430,937	492,651	1,082,725	1,060,851	926,450	884,384	877,087	874,481
救急	-216,261	157,717	156,858	145,951	117,468	109,518	-64,664	-57,069	-83,939	-83,457	-83,024	118,943	114,165	137,744	137,944
精神	75,507	95,053	71,405	79,890	75,349	70,806	-28,670	-25,169	-28,748	-28,599	-28,624	52,350	51,046	54,752	54,851
こども	17,338	413,386	383,689	428,602	527,352	481,756	477,115	486,919	490,942	491,063	535,576	564,271	503,503	505,471	506,086
循環器	-771,060	-623,405	-200,441	-104,589	-48,314	177,456	197,247	200,631	235,357	217,872	232,428	257,460	277,285	276,996	283,106
佐原	-1,032,641	-1,067,605	-893,153	-772,094	-736,221	-519,008	-401,406	-301,228	-276,866	-273,973	-295,654	-291,711	-297,269	-298,659	-299,474
経管	-1,150,662	-1,389,519	-1,389,129	-1,390,903	-1,392,734	-1,393,614	-1,392,957	-1,392,908	-1,392,860	-1,392,813	-1,392,765	-1,392,717	-1,392,670	-1,392,622	-1,392,574

#### 【施設別経常収支比率】

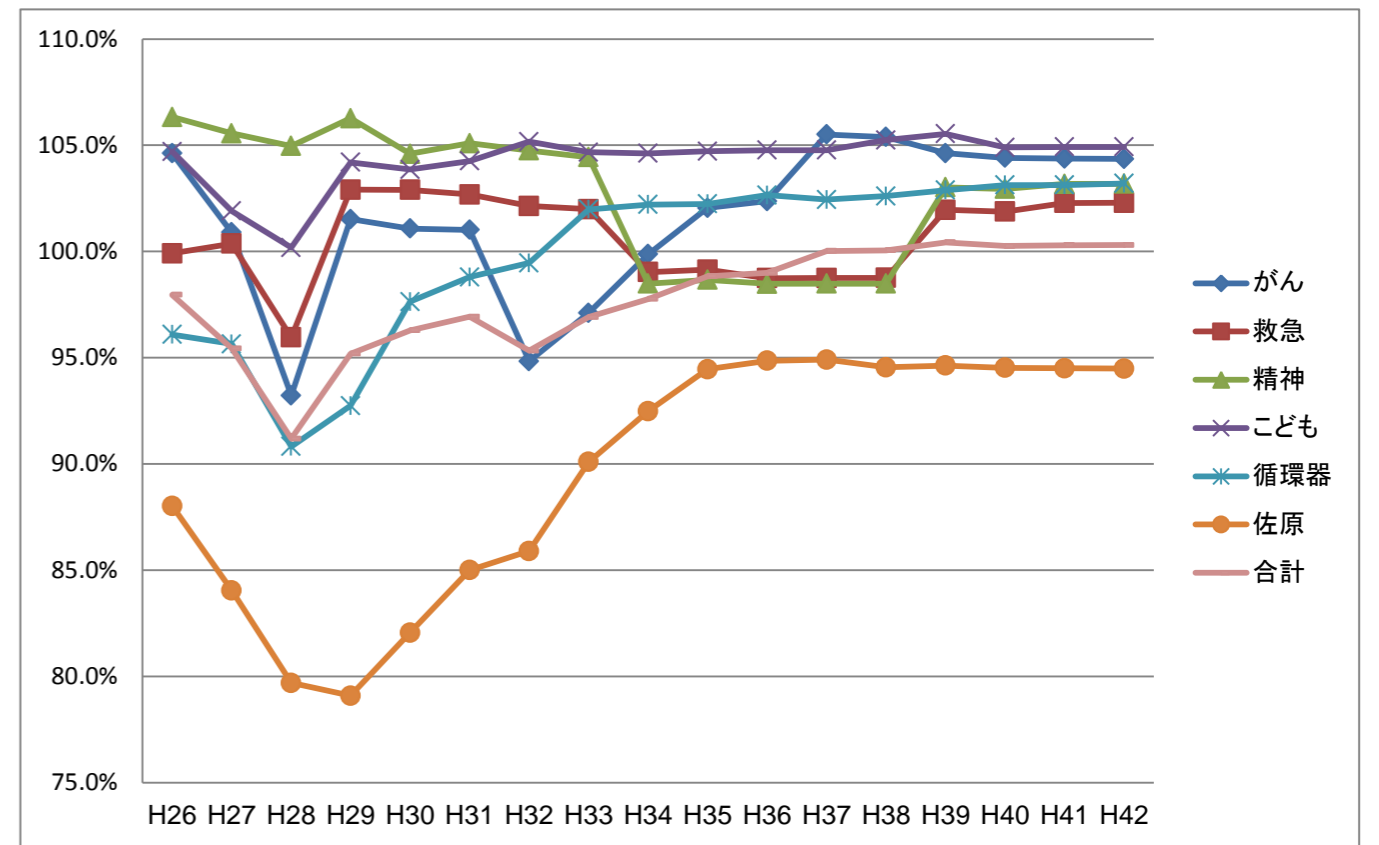
単位：%

	H28	H29	H30	H31	H32	H33	H34	H35	H36	H37	H38	H39	H40	H41	H42
がん	93.2%	101.5%	101.1%	101.0%	94.8%	97.1%	99.9%	102.0%	102.4%	105.5%	105.4%	104.6%	104.4%	104.4%	104.4%
救急	96.0%	102.9%	102.9%	102.7%	102.1%	102.0%	99.0%	99.1%	98.7%	98.8%	98.8%	102.0%	101.9%	102.3%	102.3%
精神	105.0%	106.3%	104.6%	105.1%	104.8%	104.4%	98.5%	98.7%	98.5%	98.5%	98.5%	103.0%	102.9%	103.2%	103.2%
こども	100.2%	104.2%	103.9%	104.3%	105.2%	104.7%	104.6%	104.7%	104.8%	104.8%	105.2%	105.5%	104.9%	104.9%	104.9%
循環器	90.8%	92.7%	97.6%	98.8%	99.5%	102.0%	102.2%	102.2%	102.6%	102.4%	102.6%	102.9%	103.1%	103.1%	103.2%
佐原	79.7%	79.1%	82.1%	85.0%	85.9%	90.1%	92.5%	94.5%	94.9%	94.9%	94.5%	94.6%	94.5%	94.5%	94.5%
経管	31.9%	26.2%	26.4%	26.4%	26.4%	26.4%	26.4%	26.4%	26.4%	26.4%	26.4%	26.4%	26.4%	26.4%	26.4%

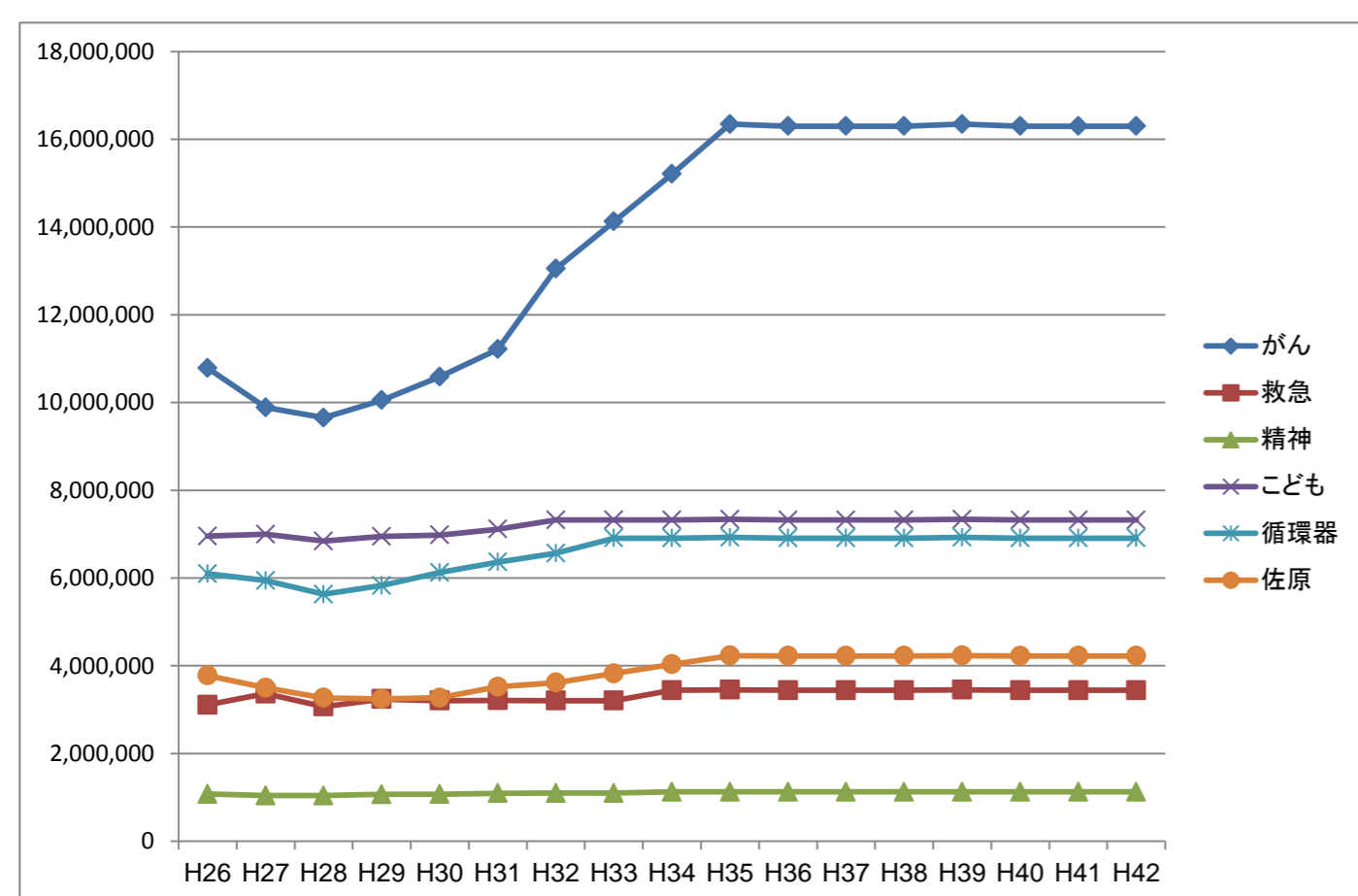
【経常利益（千円）】



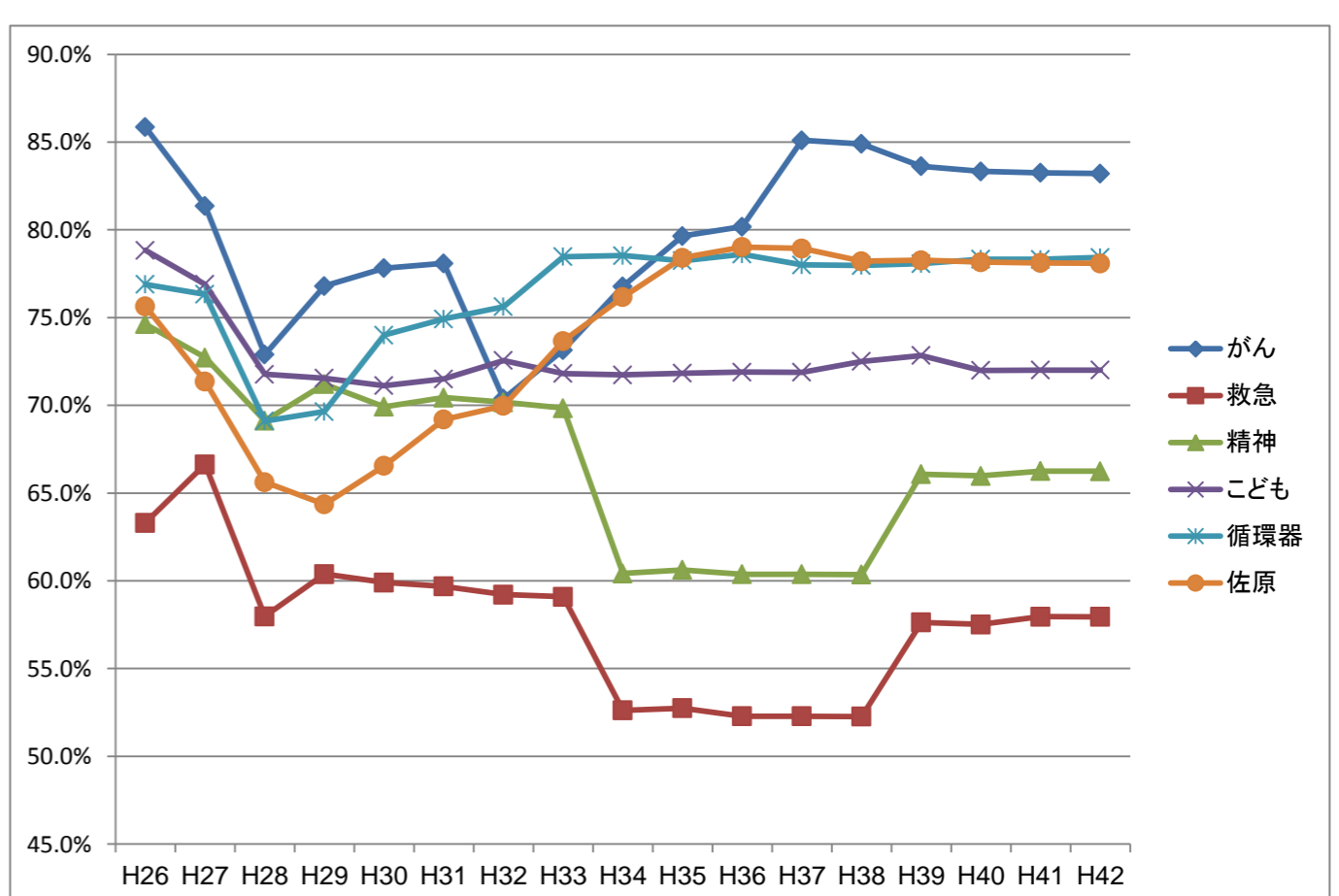
【経常収支比率（%）】



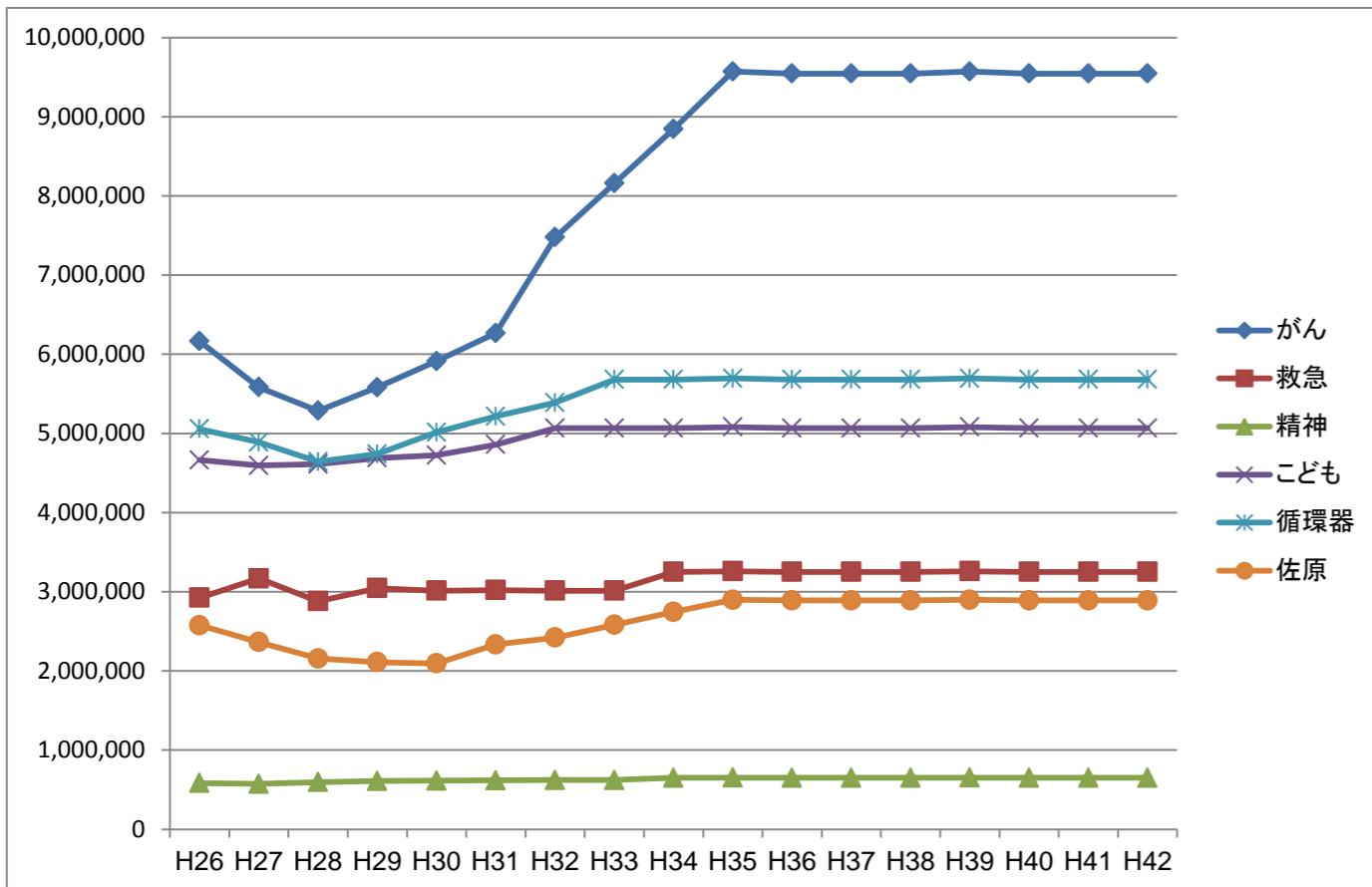
【医業収益(千円)】



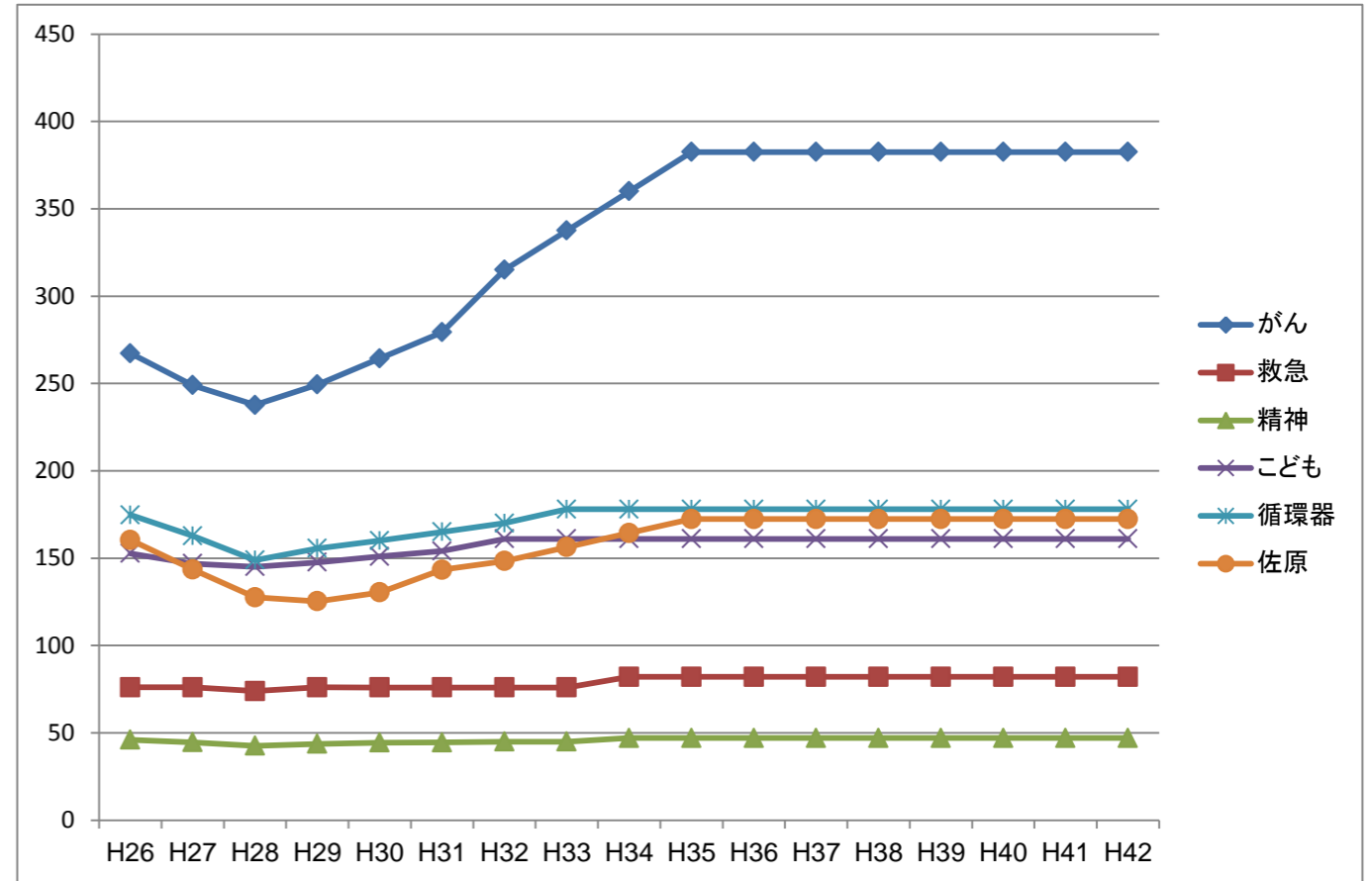
【医業収支比率（%）】



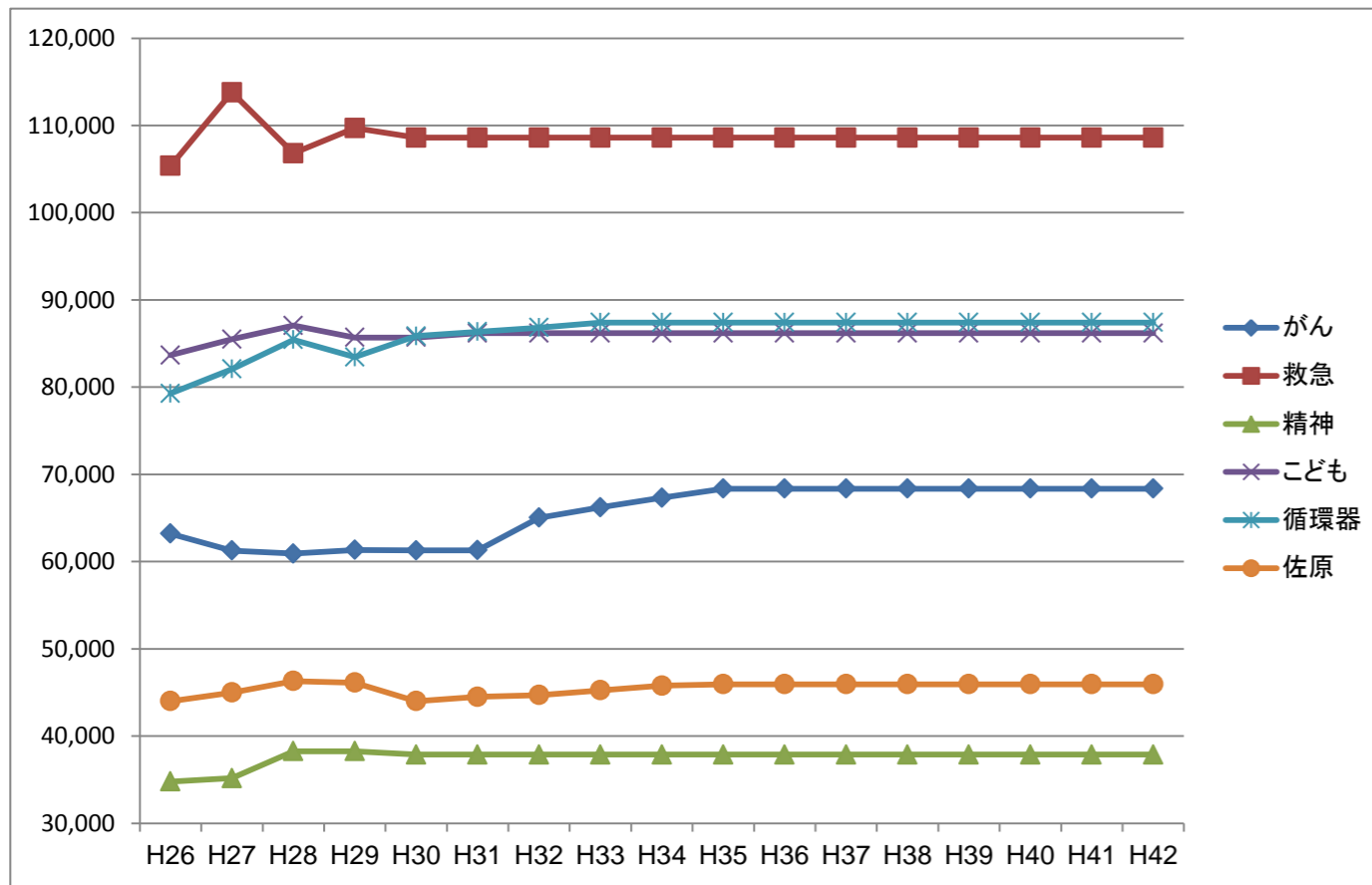
【入院収益（千円）】



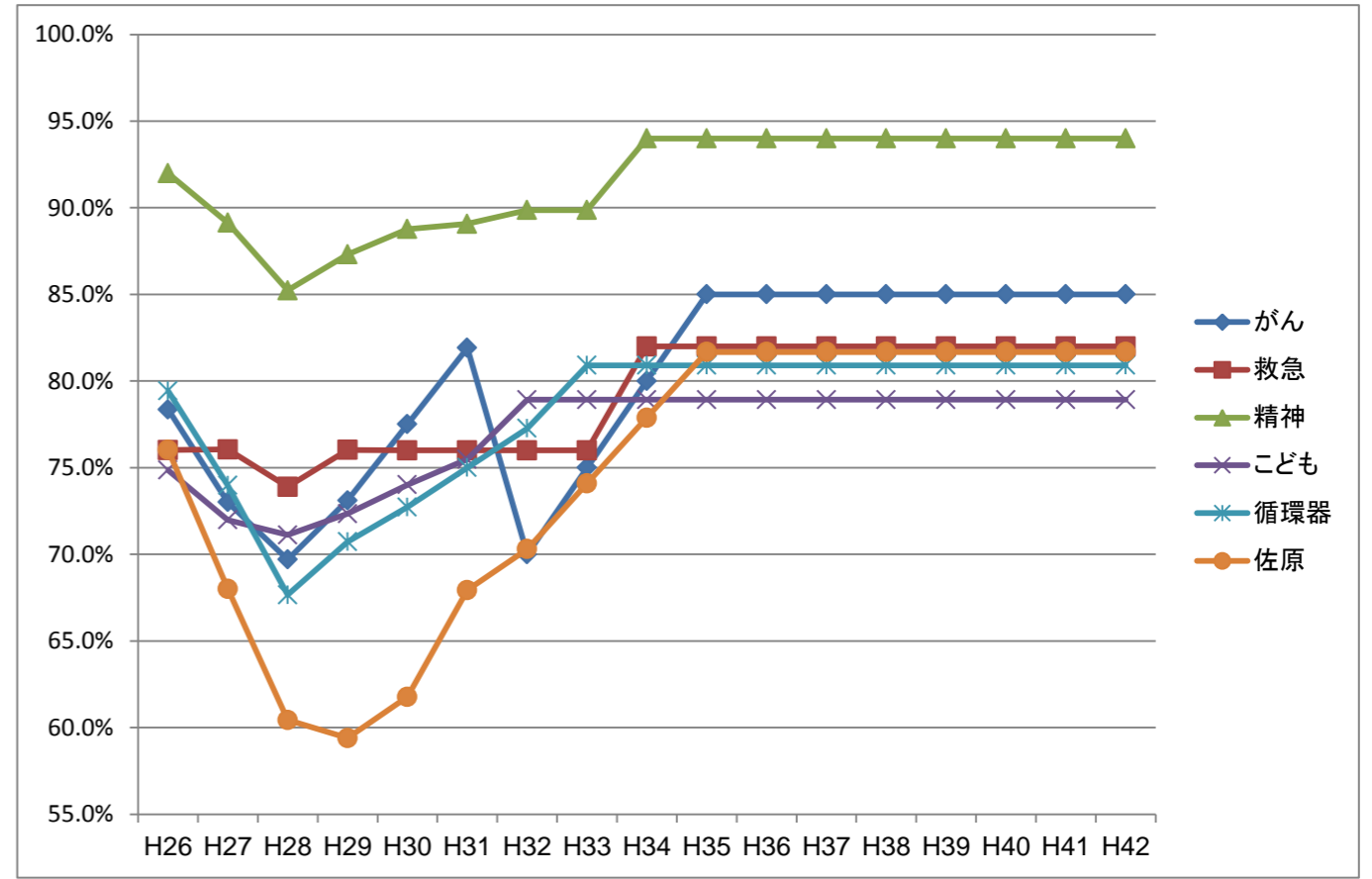
【入院患者数/日】



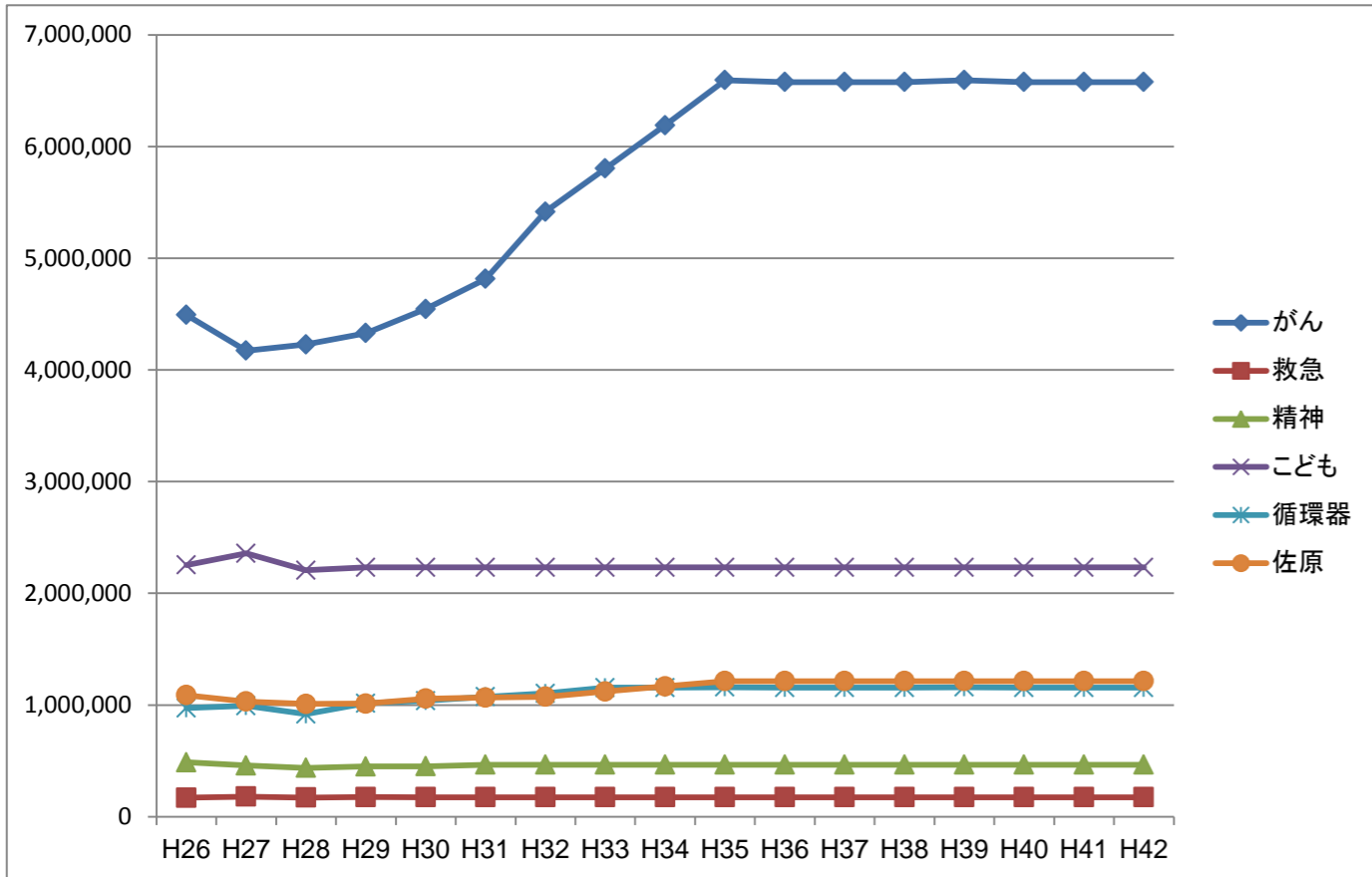
【入院診療単価（円）】



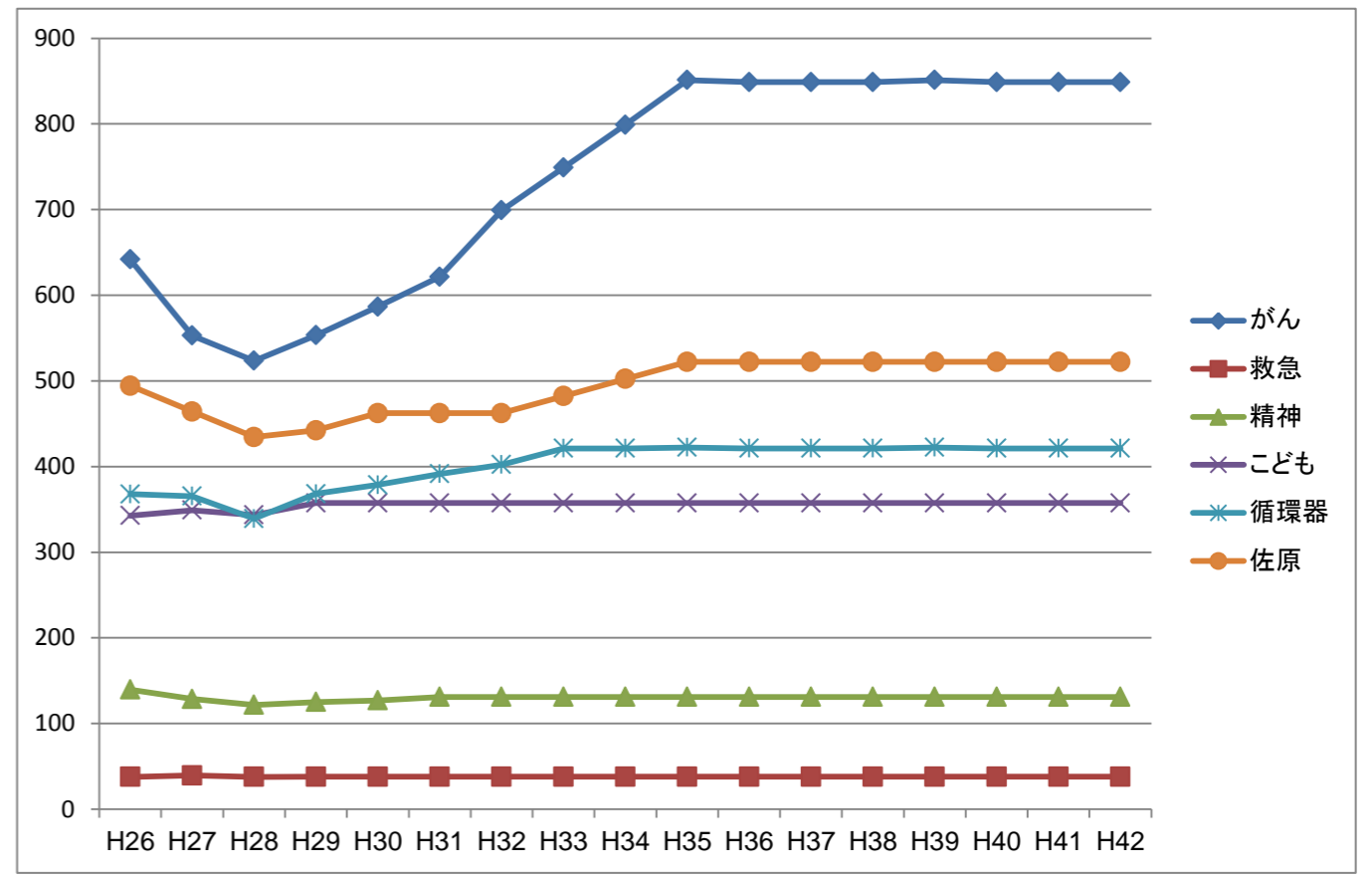
【病床利用率（%）】



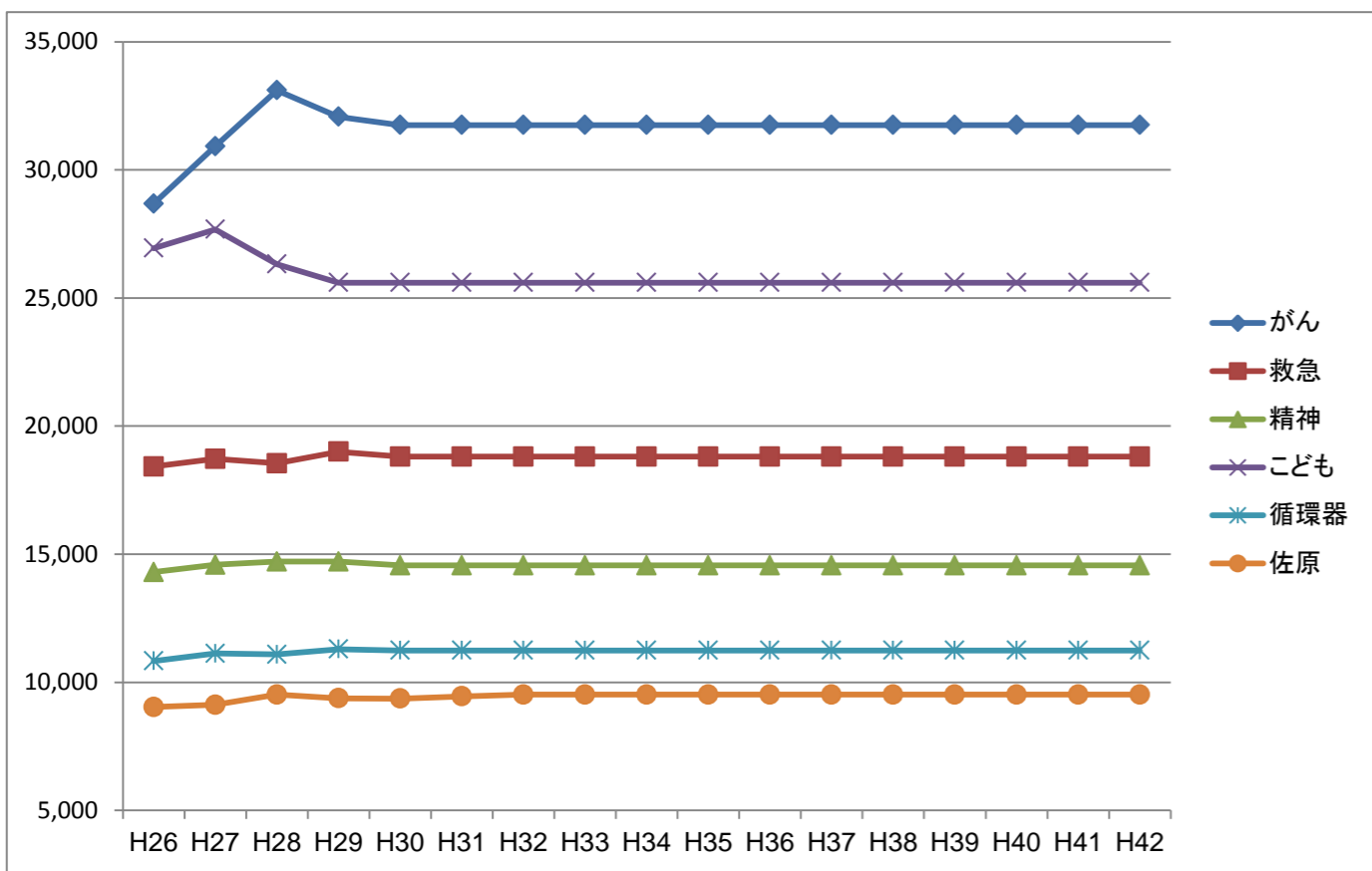
【外来収益（千円）】



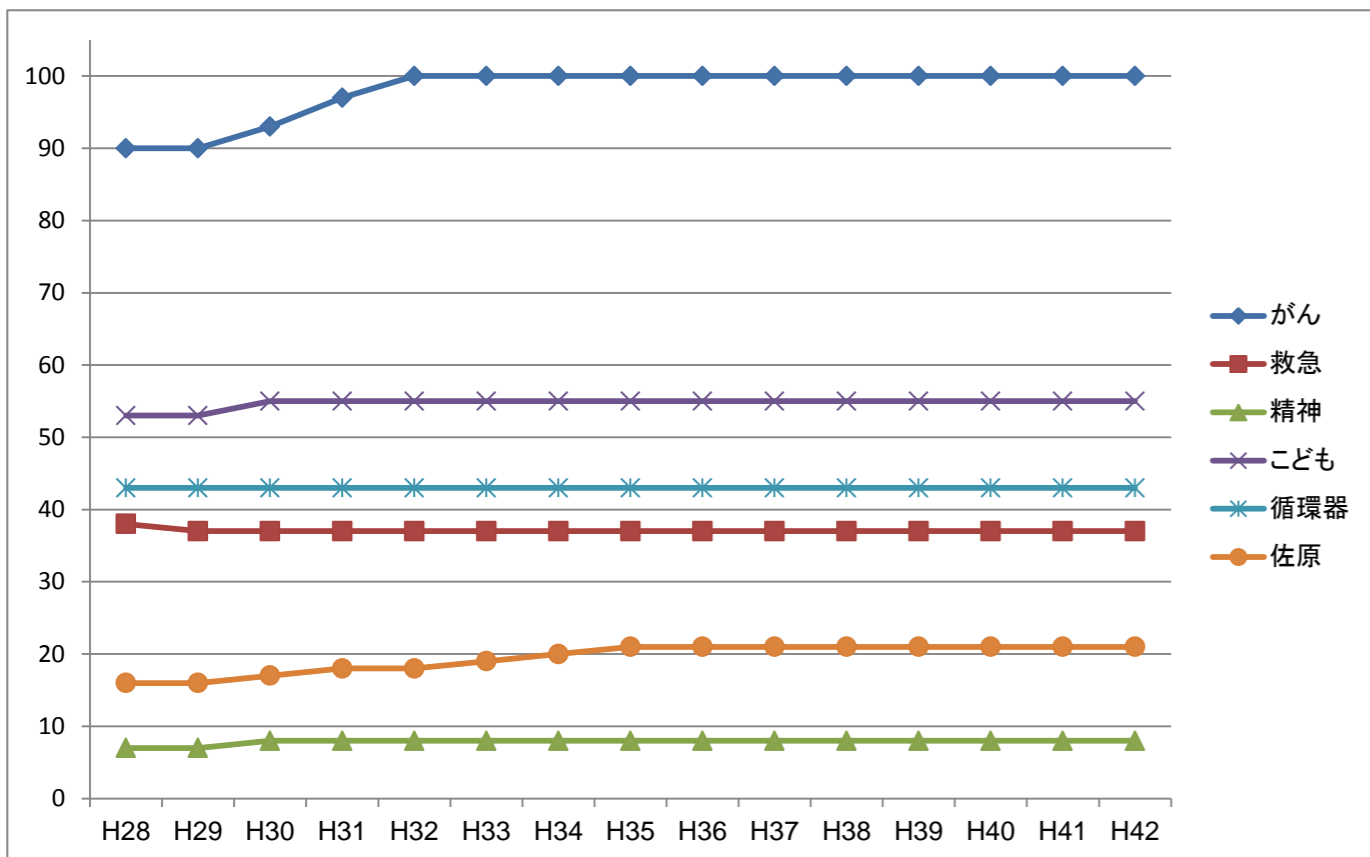
【外来患者数/日】



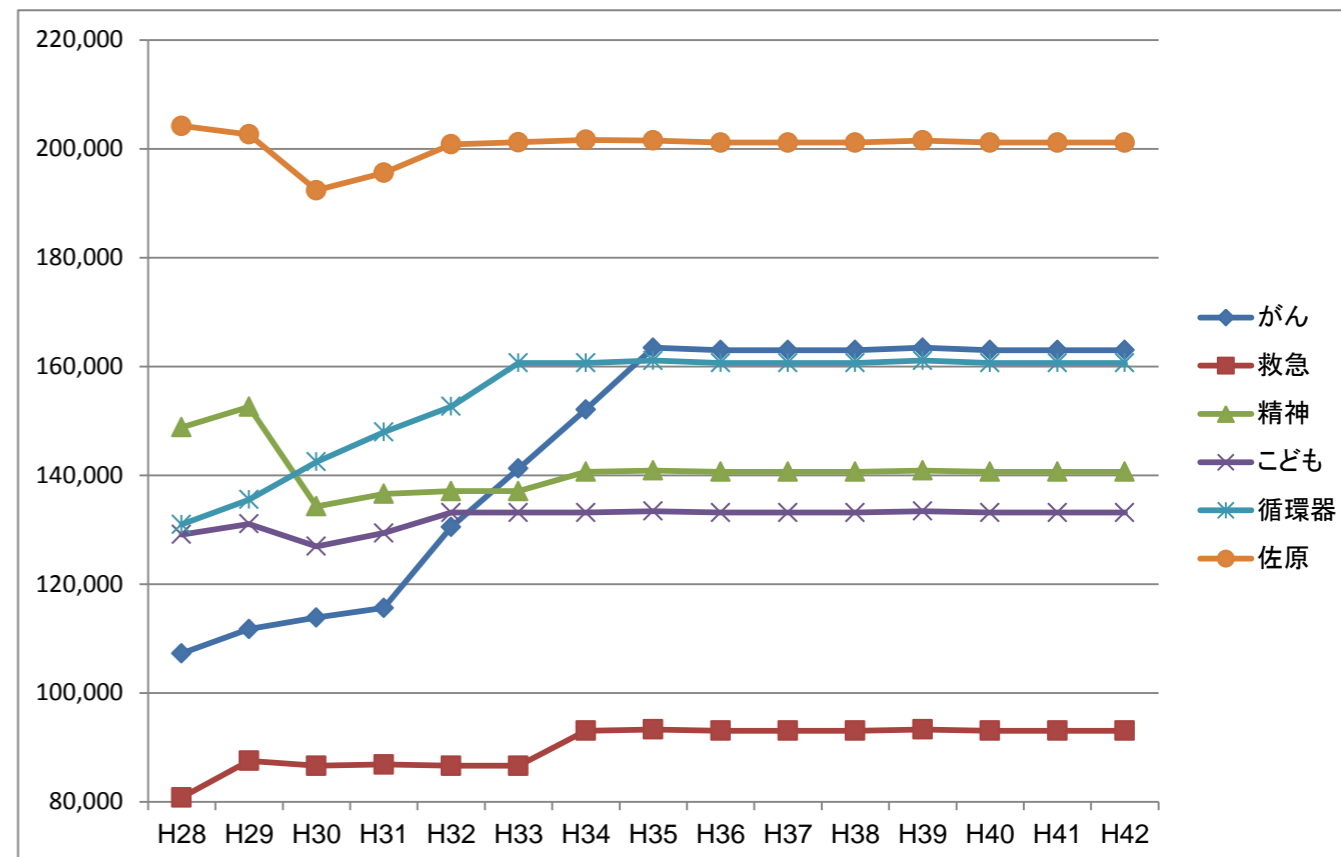
【外来診療単価（円）】



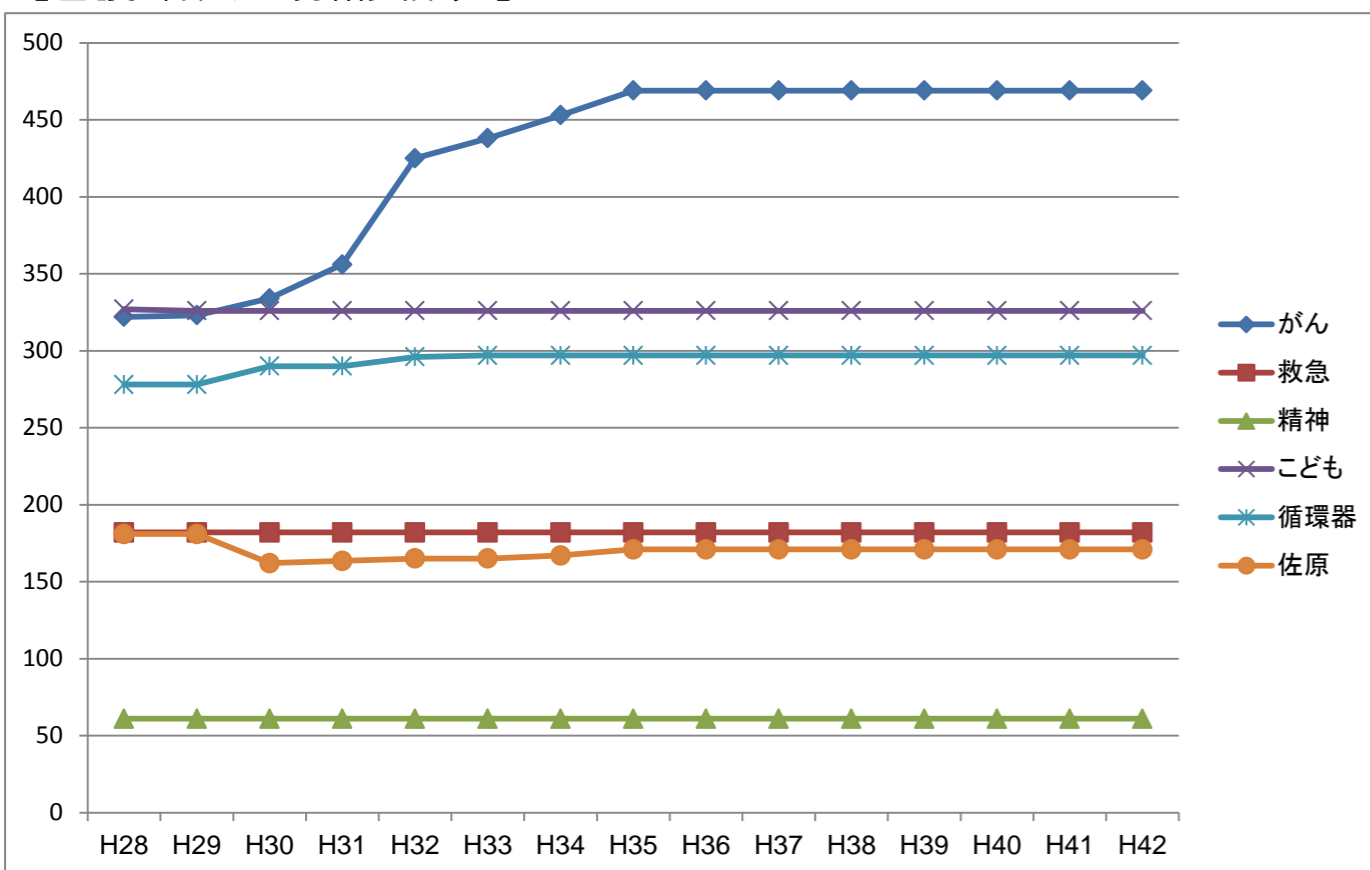
【医師数（正規職員）】



【医師1人当たり医業収益（千円）】



【看護師数(正規職員数)】



【給与費対医業収益比率（%）】

