



—というように

台風が来たらどうなる？

- ・大雨になる
- ・川があふれる
- ・風が強くなる



- ・大雨になる
- ・川があふれる
- ・風が強くなる

台風が来るといろいろな
えいきょうが出てきます



大雨や強風 たかしお 高潮などによる
被害 ひがい のことを何というか
知っている人—

は！！

ふうすいがい
風水害って
聞いたことが
あります！



せい かい
正解！！

風水害といいます



それじゃあ
グループになって

れいわ
令和に起こった風水害で
千葉県にどんな被害が
あったのか調べてみよう！

ガタ ガタ





ふう すい がい

風水害について調べよう



1 これまでに経験した大雨や強風について、身近な人に聞こう。

話を聞いた人： _____	災害： _____	年に起こった _____
どんな被害にあいましたか。こわかったことは何ですか。		今はどんな備えをしていますか。

話を聞いた人： _____	災害： _____	年に起こった _____
どんな被害にあいましたか。こわかったことは何ですか。		今はどんな備えをしていますか。

2 感想（気づいたこと、わかったこと、思ったこと）

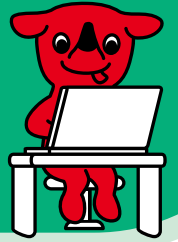


わかったこと：

1

風水害は、どのような被害を引き起こすのかな？

知ろう！



大雨や強風による被害について学ぼう

千葉県での大雨や強風による被害

令和元年房総半島台風

9月9日、強い勢力で千葉市付近に上陸しました。台風の接近・通過に伴って、非常に強い風と雨となり、千葉市で最大風速35.9 m、最大瞬間風速57.5 mとなるなど、関東地方を中心に記録的な暴風となりました。



強い風で飛ばされた屋根

➔リンク p.4 風速

令和元年10月25日の大雨

10月25日、台風21号のえいきょうにより、強風や大雨となりました。人や建物などへの被害、鉄道の運休、広い範囲の停電などライフラインへのえいきょうがあった他、土砂災害、浸水、洪水が発生しました。



大雨により水位が上がった河川

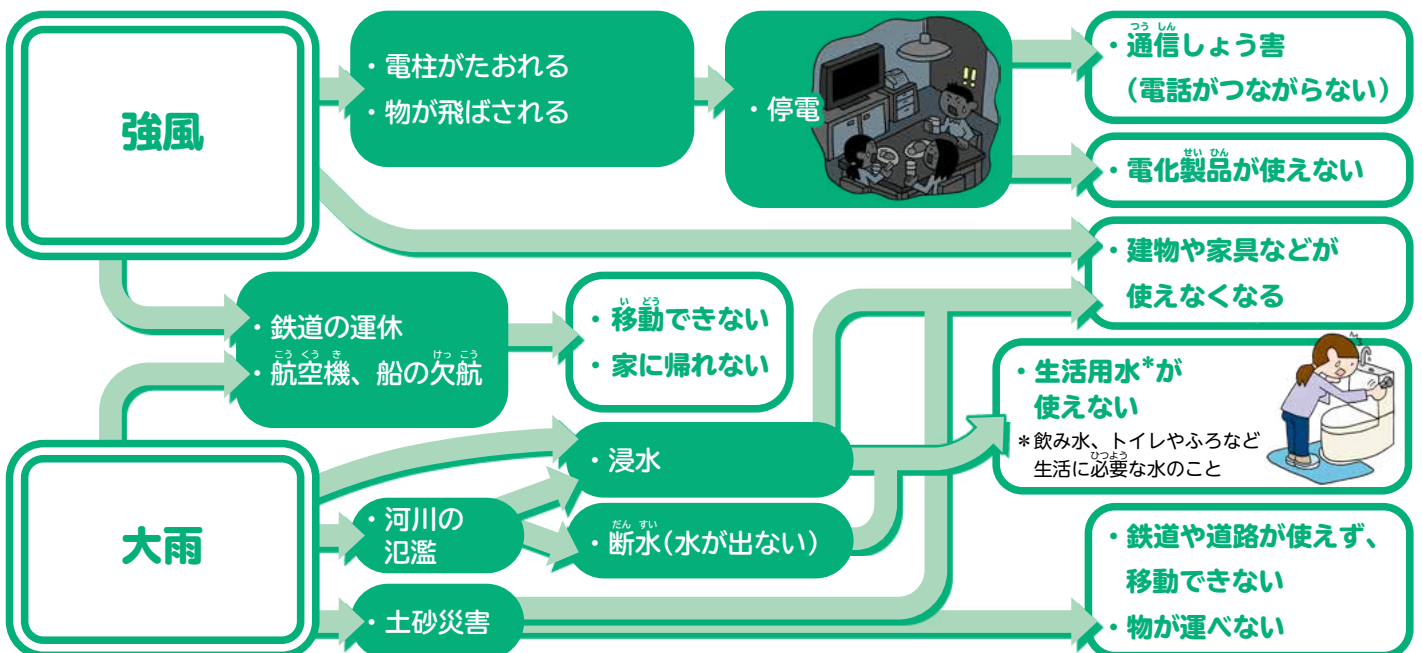
令和5年9月の台風13号

8日、昼過ぎにかけて非常に強い雨がふり、記録的短時間大雨情報が11回発表されました。このため、がけくずれ、河川の氾濫、浸水があった他、鉄道の運休や停電がありました。

9月7日 16時～9月9日 10時までの総降水量

場所	総降水量
茂原(茂原市)	405.0 mm
坂畑(君津市)	387.5 mm
大多喜(大多喜町)	377.0 mm

台風のえいきょうの例



起こること

大雨



道路にあふれた雨水

大雨によって河川の水があふれることを「洪水」といいます。また、河川があふれていない場合でも、河川の水が増えたことが原因で、住たく地についた雨が河川に流れなくなり、そのままたまってしまふことがあります。洪水やたまった水により家が水につかてしまうことを「浸水」といいます。

起こること

強風



強風により飛ばされた鉄柱

強風により様々な物が飛ばされることによって、建物がかわれたり、けがをする人がいたり、停電などが起こります。令和元年房総半島台風の時には、広いはん囲で停電、通信しょう害が発生しました。

起こること

土砂災害



大雨によりくずれたしゃ面

土砂災害には、次のような種類があります。

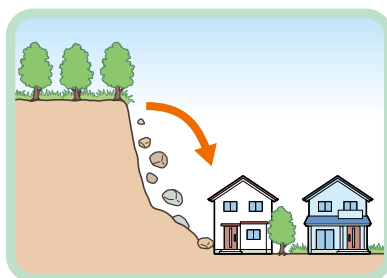
集中豪雨や長雨で地ばんがゆるむと、がけくずれや地すべりなどの土砂災害が発生しやすくなります。土砂災害は被害が大きくなることが多いので、しゃ面などにひびが入るなどの土砂災害が起こる前ぶれに気づいたら、すぐに安全な場所に避難しましう。

くわしくはコチラ
災害について知ろう



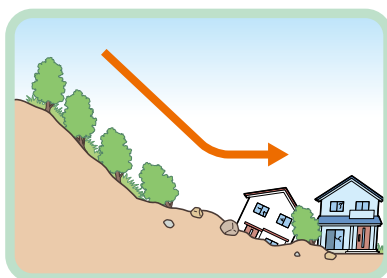
風水害、土砂災害

がけくずれ



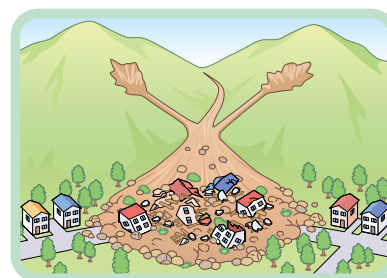
大雨や地震などによって地ばんがゆるみ、急にしゃ面がくずれ落ちる現象です。とつ然起こるため、にげおくれる人も多く、死者のわり合も高くなっています。

地すべり



しゃ面の一部または全体が、地下水などのえいきようによって移動する現象です。一度動き出すと完全に止めることはできません。日本では、つゆの長雨や台風などにより、毎年各地で発生しています。

土石流



山や川の石や土砂が、長雨や集中豪雨などによって一気に下流へとおし流される現象です。その流れの速さは様々ですが、時速20~40 kmでまたたく間に人家や畑などをのみこみ、こわしてしまひます。



ふうすいがい

風水害から身を守る行動について考えよう

1

大雨や強風のとき、どのようなことが起こるか、考えよう。

2

自分の身を守るためにどのようにすればよいのか、考えよう。



風や雨がとても強くて、
物が()。



雨がとても強くて、
河川かせんの水が()。



雨が長くふって、地ばんがゆるみ、
がけが()。

2

ふう すい がい 風水害から身を守る 行動とは？

知ろう！



アオイ



大雨になると、住たく地に
水がたまってしまふことが
あるんだね。

台風が原因で、
家の屋根がこわれた、という
ニュースを見たことがあるよ。

カルロス



大雨や台風から身を守る行動を学ぼう

不要な外出をしない

台風などにより風水害が発生したとき、屋外には多くの危険があります。増水して流れが速くなった側溝や水路、水がたまったアンダーパス*、また、かん板や物が飛んで来るとも考えられます。家などの安全な場所から外に出ないようにしましょう。

台風が通り過ぎた後も、高い波が続いたり、地盤がゆるんだりしていることがあります。海や川、がけには近づかないようにしましょう。

*アンダーパス…鉄道や道路の下を通る道のこと



水がたまったアンダーパス 提供：千葉国道事務所



飛ばされたトタン屋根

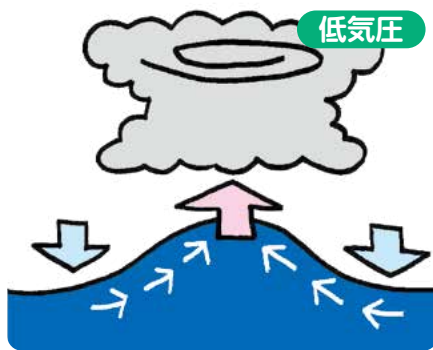


たかしお 高潮

台風などの強い低気圧*が接近すると、波が高くなるとともに、海面の水位も上がります。これを「高潮」といいます。また、強風によって海面の水位が上がることも高潮といえます。

高潮になると、海水が陸地に流れこんで浸水する危険が高まります。

*低気圧…周りに比べて気圧が低い所のこと。気圧が低いと四方から風が吹きこむ。



らくらい 落雷

雷は、高い所に落ちる傾向があります。グラウンドなどの開けた場所では人に落ちやすくなるので、できるだけ早く安全な建物の中に避難しましょう。



年

組

名前

考えよう!



ふうすいがい 風水害にどのように備えたらよいか考えよう



エマ

台風が来るときは、
どんな情報をどうやって
集めればいいんだろう？



ユウマ

どんな準備をすれば
いいのかな？

Large empty rounded rectangular box for writing answers to Emma's question.

Large empty rounded rectangular box for writing answers to Yuma's question.



カルロス

大雨のとき、どんな所が
あぶないのかな？



アオイ

家族みんなが
安全に行動できるように、
家族のきまりを作った方が
いいかもしれないね。
どんなきまりがいいだろう？

Large empty rounded rectangular box for writing answers to Carlos's question.

Large empty rounded rectangular box for writing answers to Aoi's question.

情報を手に入れよう

大雨や台風は、前もって予測できることが多いので、テレビやインターネットなどで、天気予報を見たり、避難情報を確にんしたりするなど、必要な情報を集めて、いざというときのために備えておきましょう。

防災気象情報	避難情報等		
注意報や警報など レベル5 氾濫特別警報 レベル5 大雨特別警報 レベル5 土砂災害特別警報 レベル5 高潮特別警報 レベル4 氾濫危険警報 レベル4 大雨危険警報 レベル4 土砂災害危険警報 レベル4 高潮危険警報 レベル3 氾濫警報 レベル3 大雨警報 レベル3 土砂災害警報 レベル3 高潮警報 レベル2 氾濫注意報 レベル2 大雨注意報 レベル2 土砂災害注意報 レベル2 高潮注意報 早期注意情報	警戒レベル 5 災害発生中	避難行動等 命の危険があります！ すぐに命を守るための行動をとろう。  緊急安全確保	避難情報等 避難しよう！ 危険な場所から全員避難しよう。  避難指示
	警戒レベル 4 全員避難	避難に時間がかかる人は避難しよう。 その他の人は、避難の準備をしよう。  高い者等避難	
	警戒レベル 3	ハザードマップなどで、自分の避難行動を確にんしよう。  大雨・土砂災害・氾濫・高潮注意報	
	警戒レベル 2	備蓄や避難グッズを準備したり、確にんしたりしよう。  早期注意情報	
	警戒レベル 1		

- (河川) 氾濫…川の水があふれる。危険なのは川の近く。
- 大雨…たくさんの雨がふる。危険なのは低いところ。
- 土砂災害…がけがくずれ。危険なのは山やがけの近く。
- 高潮…海面の水位が上がる。危険なのは海の近く。

住んでいる街の正しい情報を入手できるようにしておきましょう。また、災害のときには、あやまった情報も出ることがあるので、気をつけましょう。

><わしくはコチラ 千葉県防災ポータルサイト		><わしくはコチラ 千葉県防災X		><わしくはコチラ キキクル 気象庁	
><わしくはコチラ ハザードマップポータルサイト 国土地理院		><わしくはコチラ 川の防災情報 国土交通省			

準備しよう

日ごろからの備え(備蓄)

災害の発生に備えて、生活に必要な物を準備しておきましょう。災害が発生したときは、電気・水道・ガスなどのライフラインや、食料などの物の流れが止まることがあります。そのような場合に備えて、最低3日分、できれば1週間分の食料品や日用品を備蓄しましょう。

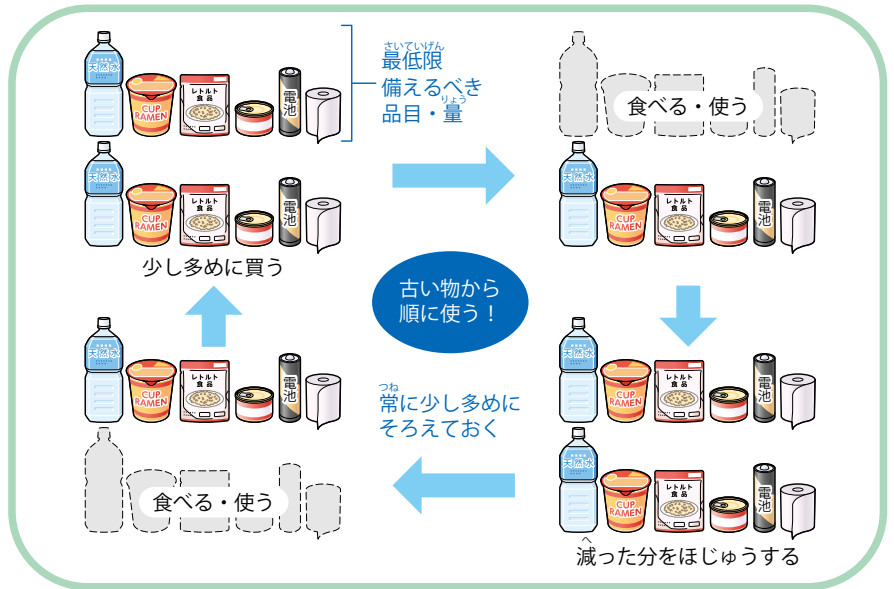


日常の中に備蓄品を一ローリングストック

食料品の備蓄には、「ローリングストック」という方法があります。これは、いつもの食べ慣れている食料品を多めに買い、古い物から順に使い、使った分をほじゅうする方法です。

このように、日常と災害時を区別せずに、いつも使っている物をそのまま使うことも対策の一つです。このような考え方は、「フェーズフリー」とよばれています。

詳しくはコチラ
ローリングストック



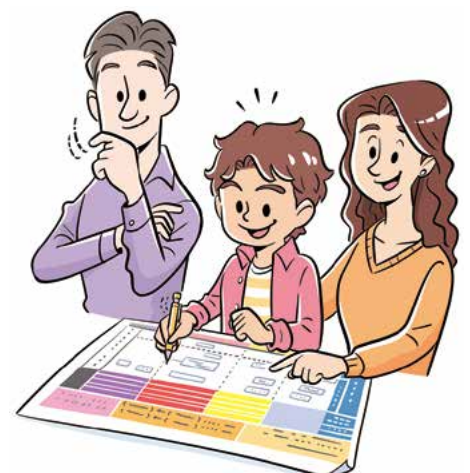
直前の備え

台風が近づくと、大雨や強風となり、いろいろな被害が発生します。台風が近づく前に、家の周りの整理や、備えの確にんをしておきましょう。

マイ・タイムラインを作ろう

タイムラインとは、災害が発生したとき、「いつ」「何をするか」を時間にそって整理した計画のことです。防災行動計画ともいいます。大雨や台風は、前もって予測できることが多いので、準備をすることができます。

家族との連らく方法、避難場所、避難する方法などを家族で話し合っ、いざというときにあわてずに行動できるよう、自分達のマイ・タイムラインを作ってみましょう。



詳しくはコチラ
日ごろからの備え



詳しくはコチラ
マイ・タイムライン





台風が接近したら
どうするんだっけ？

そうだ
マイ・タイムラインを見てみよう！

家が浸水してしまう
ことも考えて
みんなで作ったよね

STEP1 自宅の状況を確認	STEP2 避難先、避難経路を決定	いざというときにあわてず行動するため、 自分でマイの避難行動計画書「タイムライン」を作りましょう。	
<p>あなどの住んでいる地域は？</p> <p>●沿岸部地域 (土砂災害警戒区域)</p> <p>●山間部 (土砂災害警戒区域)</p> <p>●河川沿い (土砂災害警戒区域)</p> <p>●低地 (0011 浸水想定)</p>	<p>どこに避難する？</p> <p>避難1 公共施設 (歩いて約 15分) → 111のちかか五通子</p> <p>避難2 公民館 (歩いて約 32分) → 1から坂が怖いけど</p>	<p>●家族の連絡先 / 緊急連絡先</p> <p>TEL 090-XXXX-XXXX</p> <p>TEL 090-XXXX-XXXX</p> <p>TEL 090-XXXX-XXXX</p>	<p>●公認の避難所 / 緊急避難所</p> <p>TEL 090-XXXX-XXXX</p> <p>TEL 090-XXXX-XXXX</p> <p>TEL 090-XXXX-XXXX</p>
<p>●避難先(の) 近くの公民館</p> <p>●避難先(の) 近くの公民館</p> <p>●避難先(の) 近くの公民館</p>	<p>●避難先(の) 近くの公民館</p> <p>●避難先(の) 近くの公民館</p> <p>●避難先(の) 近くの公民館</p>	<p>●避難先(の) 近くの公民館</p> <p>●避難先(の) 近くの公民館</p> <p>●避難先(の) 近くの公民館</p>	<p>●避難先(の) 近くの公民館</p> <p>●避難先(の) 近くの公民館</p> <p>●避難先(の) 近くの公民館</p>
<p>●避難先(の) 近くの公民館</p> <p>●避難先(の) 近くの公民館</p> <p>●避難先(の) 近くの公民館</p>	<p>●避難先(の) 近くの公民館</p> <p>●避難先(の) 近くの公民館</p> <p>●避難先(の) 近くの公民館</p>	<p>●避難先(の) 近くの公民館</p> <p>●避難先(の) 近くの公民館</p> <p>●避難先(の) 近くの公民館</p>	<p>●避難先(の) 近くの公民館</p> <p>●避難先(の) 近くの公民館</p> <p>●避難先(の) 近くの公民館</p>

命の危険、直ちに安全を確保！



