

第2次県立特別支援学校整備計画

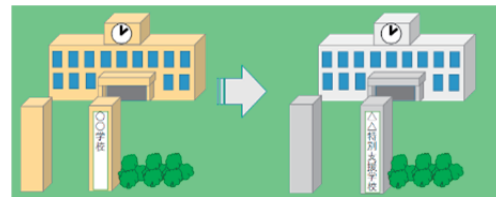
これまで、県教育委員会では、県立特別支援学校の児童生徒の増加に伴う教室不足などの過密状況を受け、学校新設や校舎増築等の対応をしてきましたが、引き続き、対応を要する地域があることから、平成29年度から33年度までの5年間を計画期間とする「第2次県立特別支援学校整備計画」を策定し、計画的に過密状況への対応を進めていきます。

今後の過密状況への対応

■ 県立学校及び市町村立学校の転用可能な校地・校舎等の活用

八千代特別支援学校 千葉特別支援学校 市川特別支援学校
柏特別支援学校 君津特別支援学校

通学区域内の県立学校や市町村立小・中学校の施設等を転用して、特別支援学校を設置します。

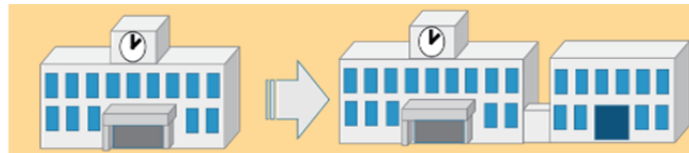


障害種別	地域	活用する予定施設等と設置する規模(人)	設置形態	設置学部	対象校
知的障害	千葉	学区内の小・中学校等の使用しなくなる校舎等(130)	○新設校等	小・中・高	八千代 千葉
	葛南	学区内の小・中学校等の使用しなくなる校舎等(100)	○新設校等	小・中・高	市川
	東葛飾	特別支援学校流山高等学園第2キャンパス運動場(120)	○新設校等(学部の分離)	高	柏
	南房総	学区内の小・中学校等の使用しなくなる校舎等(100)	○新設校等(学部の分離)	小	君津

■ 校舎の増築

市川特別支援学校 君津特別支援学校
市原特別支援学校 桜が丘特別支援学校

教室棟や作業棟を増築します。



障害種別	地域	対象校と整備する規模(人)
知的障害	千葉・葛南	市川特別支援学校(30)
	南房総	君津特別支援学校(20)
		市原特別支援学校(56)
肢体不自由		桜が丘特別支援学校(57)

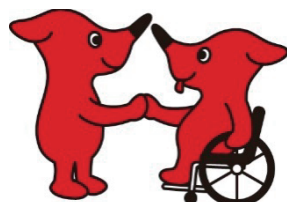
■ 通学区域の調整

市川特別支援学校 市原特別支援学校 松戸特別支援学校

児童生徒数の推移や、地域の特別支援学校の状況を
確認しながら、通学区域の調整を検討します。



対応方法(人)	対象学部	対象校
これまで整備してきた新設校等の活用を中心に通学区域を調整(150)	小・中・高	市川 市原 松戸



千葉県マスコットキャラクター
「チーバくん」

表紙 「コスモスと遊ぶ妖精たち」
八街市立笹引小学校 石毛 麻央 さん
印旛特別支援教育研究連盟カレンダー「ほほえみ」
平成28年度版 9月の絵